

Directives d'Installation du Gradateur
S.V.P. laisser à l'Occupant

Gradateur Électronique Basse Tension

VTELV-600M : 120 V~ 60 Hz 600 W

Gradateur Auxiliaire

VT-AD : 120 V~ 60 Hz 8,3 A 277 V~ 60 Hz 6 A

Ce Gradateur doit être utilisé uniquement pour alimenter le primaire d'un transformateur électronique à basse tension, ou pour la commande d'une lampe à incandescence, ou pour une combinaison des deux.

Notes importantes

Veillez lire avant de procéder à l'installation.

- Pour éviter toute surchauffe ou dommage à d'autres équipements, ne pas utiliser pour la commande de prises, de luminaires fluorescents, d'appareils électroménagers motorisés ou à transformateur.
- Certains fabricants de luminaires déconseillent l'utilisation d'un gradateur sur leurs transformateurs à transistors. Pour déterminer s'il est possible de commander un luminaire avec un gradateur, consulter le fabricant du luminaire.
- Installer conformément à tous les codes d'électricité locaux et nationaux.
- Le Variateur Électronique à Basse Tension (Gradateur Principal) nécessite un fil de neutre pour fonctionner. Si un fil de neutre n'est pas présent, contacter un électricien certifié pour effectuer l'installation.
- Un fil de neutre n'est pas nécessaire pour l'installation du Gradateur Auxiliaire (VT-AD).
- Le Gradateur Principal doit être câblé du côté de la charge dans le cas d'un circuit à emplacements multiples.
- Si "aucun moyen de mise à la terre" n'est présent dans la boîte murale, le code NEC® 2008, Article 404.9 permet l'installation d'un Interrupteur sans connexion à la terre en remplacement, pourvu qu'une plaque murale en plastique incombustible soit utilisée. Pour ce genre d'installation, visser un capuchon de connexion sur le fil de terre vert du Gradateur ou retirer le fil de terre vert.
- Le Gradateur Principal n'est pas compatible avec les commutateurs à 3 voies. Utiliser le Gradateur Principal uniquement avec des Gradateurs Auxiliaires.
- Les Gradateurs Auxiliaires doivent être utilisés conjointement avec un Gradateur Principal dans le cadre d'une application à 3 ou 4 voies.
- Sur tout circuit à 3 ou 4 voies, utiliser un seul Gradateur Principal avec jusqu'à quatre Gradateurs Auxiliaires.
- Ne pas utiliser là où la puissance totale des lampes est supérieure à celle indiquée dans le tableau de déclassement ci-dessous.
- Opérer entre 0 °C (32 °F) et 40 °C (104 °F).
- Le Gradateur Principal peut être chaud au toucher en usage normal.
- La profondeur minimale recommandée pour la boîte murale est de 64 mm (2,5 po.).
- La longueur maximale totale du câble entre tous les dispositifs Verti® est de 250 pieds (76 m).
- Pour de nouvelles installations, installez un interrupteur d'essai avant d'installer le Gradateur, ou tester avec un disjoncteur.
- Ne pas peindre le Gradateur Principal ni les Gradateurs Auxiliaires.

Installation à Jumelage Multiple

Les plaques murales *Verti* sont disponibles en versions jumelées comprenant jusqu'à six emplacements. La combinaison des commandes dans une boîte murale requiert le déclassement du Gradateur Principal; se référer au tableau de déclassement ci-dessous.

Remarque : Les Gradateurs Auxiliaires n'ont pas besoin de déclassement.

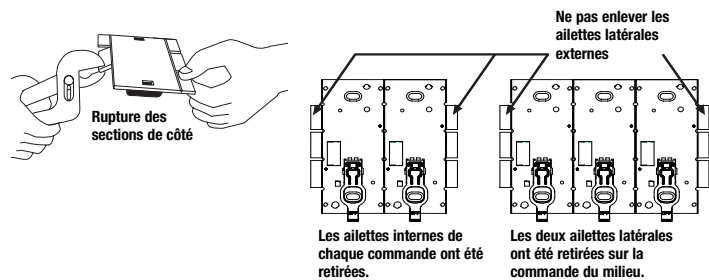


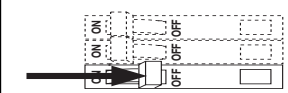
Tableau de Déclassement

Type de Gradateur	Charge Maximale		
	Aucune Côté Enlevé	1 Côté Enlevé	2 Côtés Enlevés
VTELV-600M	600 W	500 W	400 W

Préparation pour l'Installation

1 Couper le courant (OFF)

- Couper le Courant (OFF) au disjoncteur (ou retirer le fusible)



AVERTISSEMENT : S'assurer que le courant soit coupé (OFF) avant de procéder. Ne pas couper le courant peut causer la mort ou des blessures graves.

2 Retirer la Plaque Murale, l'Interrupteur et les Fils de l'Interrupteur

- Retirer la plaque murale et les vis de montage du commutateur
- Retirer délicatement l'interrupteur du mur.
- Examiner et identifier les fils.
- Déconnecter **uniquement** les fils de l'interrupteur.



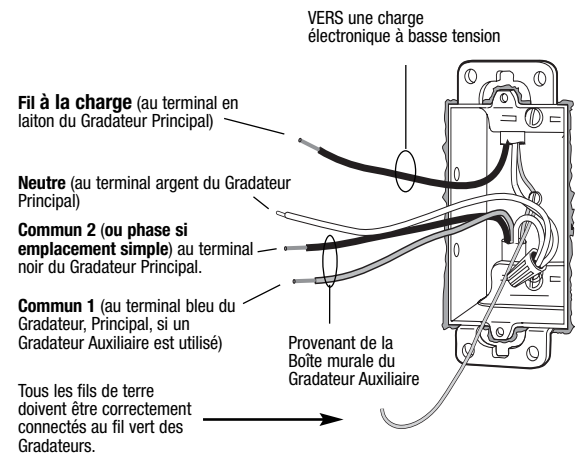
3 Vérifier le câblage

3a Ce Gradateur requiert un câblage spécial pour la commande de luminaires électroniques à basse tension.

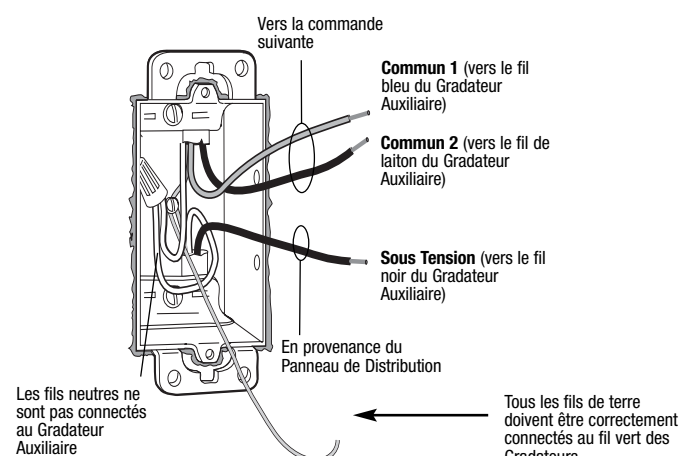
Avant de commencer, s'assurer que les fils montrés ci-dessous sont disponibles dans votre boîte murale. Si ces fils ne sont pas disponibles dans votre boîte murale, contacter un électricien licencié pour faire l'installation.

Tout le câblage doit être fait selon les codes électriques nationaux et locaux.

Fils requis pour le Gradateur Principal



Fils requis pour le Premier Gradateur Auxiliaire Côté Phase (Secteur) (Emplacements Multiples seulement)



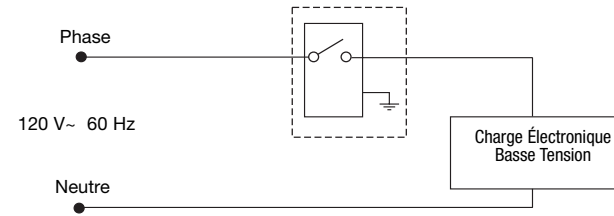
3b

Vérifier la présence de court-circuit ou de circuit ouvert dans les nouvelles installations **AVANT** d'installer le Gradateur.

Procéder comme suit :

- S'assurer que le courant a été coupé (OFF) au disjoncteur ou que le fusible a été retiré.
- Connecter un interrupteur standard tel que montré dans le Schéma de Câblage de l'Interrupteur d'Essai ci-dessous.
- Rétablir le courant (ON) au disjoncteur de la boîte ou remplacer le fusible.
- Allumer (ON).
Si les lumières ne s'allument pas, il y a une interruption dans le câblage. Si le disjoncteur se déclenche, il y a un court circuit dans le câblage. Si nécessaire, couper le courant (OFF) à la boîte du disjoncteur ou retirer le fusible, corriger tout problème de câblage, et revérifier le circuit.
- Après avoir corrigé le problème, retirer l'interrupteur d'essai avant de procéder à l'installation.
- Si un interrupteur d'essai n'est pas disponible, utiliser des capuchons de connexion pour effectuer les connexions appropriées et allumer les lumières (ON).

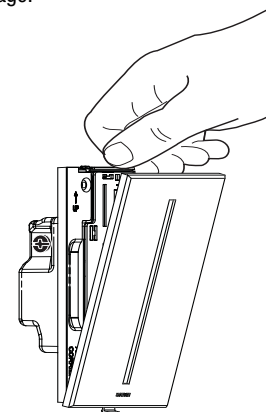
Diagramme pour le Câblage de l'Interrupteur d'Essai



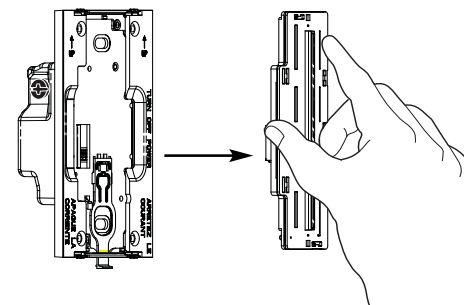
4

Préparer le Gradateur pour l'Installation

- Le Gradateur est déjà pourvu d'une plaque murale *Verti*. Enlever la plaque murale avant de procéder à l'installation.
- Le Gradateur est doté d'un module avant contenant des diodes électroluminescentes. Avant de procéder à l'installation, saisir le module et le retirer. Le démontage du Module Frontal fera apparaître les trous de montage.



Saisir la plaque murale par le haut et tirer pour enlever.



Saisir le module avant de chaque côté et tirer pour enlever.

5

Câbler le Gradateur Principal et le Gradateur Auxiliaire (s)

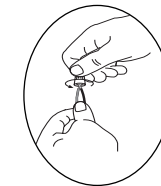
Renseignements Importants sur le Câblage

Pour le branchement, suivez les directives de longueurs de dénudation et de combinaisons des fils pour les connecteurs fournis.

Remarque : Tous les connecteurs fournis sont adéquats pour **des fils de cuivre seulement**. Pour des fils en aluminium, consultez un électricien.

Capuchon de connexion :

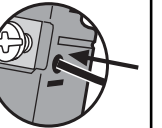
Utiliser un fil de terre 2,5 mm² (12 AWG) ou 1,5 mm² (14 AWG) pour connecter au fil du Gradateur 0,75 mm² (18 AWG).



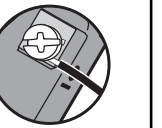
Vissez fermement le connecteur.

Couper ou dénuder les fils de la boîte murale à la longueur indiquée au guide margeur au dos du Gradateur.

Bornes de connexion : Insérer les fils complètement.
Remarque : Les borniers à pression sont utilisés avec les fils 1,5 mm² (14 AWG) *en cuivre massif seulement*. NE PAS utiliser du fil toronné ou torsadé.



ou
Faire la connexion des borniers : Serrer solidement. Les borniers à vis doivent être utilisés uniquement avec des fils de cuivre 2,5 mm² (12 AWG) ou 1,5 mm² (14 AWG). NE PAS utiliser de fil toronné ou torsadé.



- Pour les installations impliquant plus d'une commande dans une boîte murale, se référer à Installations à jumelage multiple avant de commencer.

5a – Câblage unipolaire

Avant de commencer, assurez-vous que le courant soit coupé (OFF)!

Câblage du Gradateur Principal (Le Gradateur Principal est utilisé seul dans cette installation.)

- Connecter le fil de terre vert au fil nu ou de terre vert de la boîte murale.
- Vis Noire :** Connecter le fil de phase fourni (120 V~), débranché de l'Interrupteur précédemment en place, à cette vis.
- Vis de laiton :** Connecter l'autre fil (déconnecté de l'interrupteur précédemment en place - **Fil à la charge**) allant au fil noir du transformateur électronique à basse tension, à cette vis.
- Vis bleue :** Serrer la vis bleue. **La vis bleue n'est pas utilisée dans le cas d'un circuit unipolaire.**
- Vis argent :** Connecter le fil de neutre provenant de la boîte murale à cette vis.

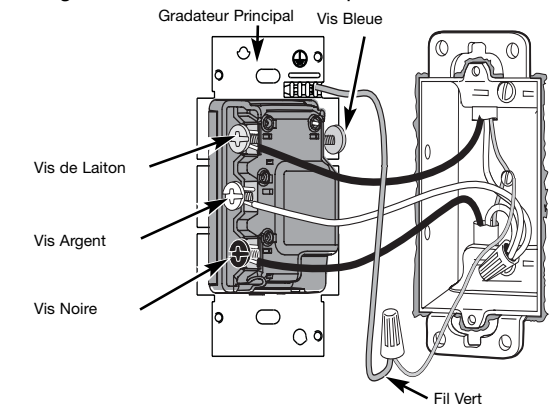
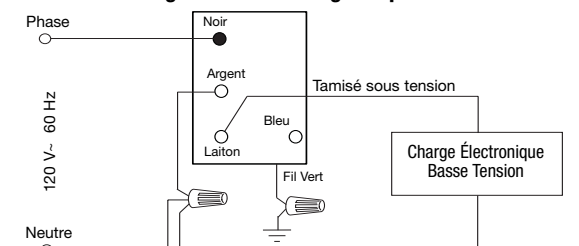


Diagramme de Câblage Unipolaire



Aller à l'étape 6.

5b - Câblage à 3-Voies (Deux Emplacements)

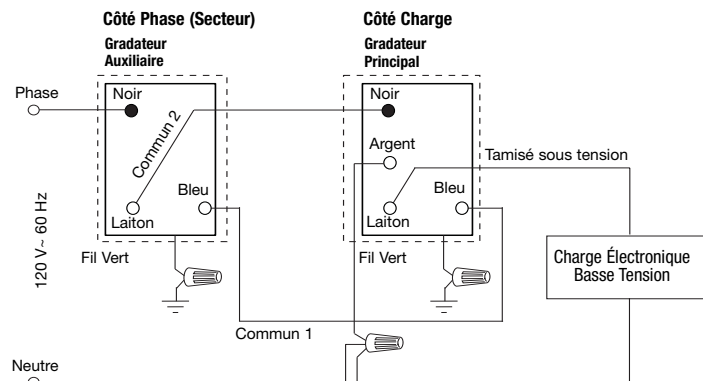
Avant de commencer, assurez-vous que le courant soit coupé (OFF)!

Câblage du Gradateur Auxiliaire du côté secteur.

1. Connecter le fil de terre vert au fil nu ou de terre vert de la boîte murale.
2. **Vis noire** : Connecter le fil de phase (120 V~), débranché de l'interrupteur précédemment en place, à cette vis.
3. **Vis de laiton** : Connecter le fil (**Commun 2** - remarquer la couleur du fil) à cette vis.
4. **Vis bleue** : Connecter le fil (**Commun 1** - remarquer la couleur du fil) à cette vis.

Câblage du Gradateur Principal du côté charge.

1. Connecter le fil de terre vert au fil nu ou de terre vert de la boîte murale.
2. **Vis noire** : Connecter le fil (**Commun 2**) venant de la vis de laiton du Gradateur Auxiliaire à cette vis.
3. **Vis de laiton** : Connecter l'autre fil (déconnecté de l'interrupteur précédemment en place - **Conducteur de Gradation**) allant au fil noir du transformateur électronique à basse tension, à cette vis.
4. **Vis bleue** : Connecter le fil (**Commun 1**) venant de la vis bleue du Gradateur Auxiliaire à cette vis.
5. **Vis argent** : Connecter le fil neutre de la boîte murale à cette vis.



Aller à l'étape 6.

5c - Câblage à 4-Voies (Trois à Cinq Emplacements)

Avant de commencer, assurez-vous que le courant soit coupé (OFF)!

Remarques :

- Uniquement un emplacement peut être pourvu avec un Gradateur Principal. Les autres emplacements doivent être pourvus avec des Gradateurs Auxiliaires - jusqu'à quatre par installation.
- Le Gradateur Auxiliaire n'a pas de vis argent (pas de neutre requis).

Câblage du premier Gradateur Auxiliaire du côté secteur.

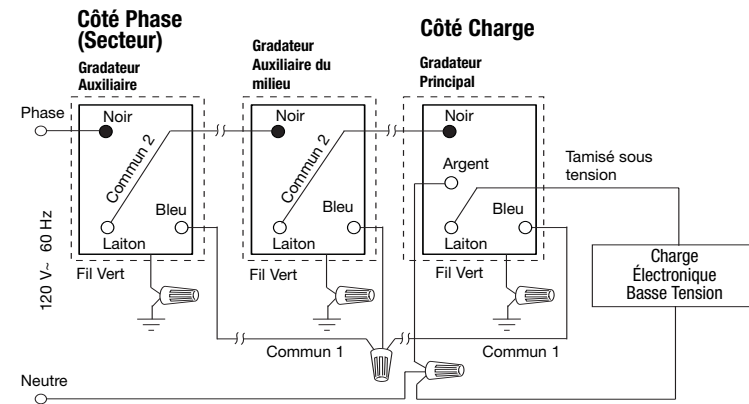
1. Connecter le fil de terre vert au fil nu ou de terre vert de la boîte murale.
2. **Vis noire** : Connecter le fil de tension (120 V~) (déconnecté de l'interrupteur précédemment en place) à cette vis.
3. **Vis de laiton** : Connecter le fil (**Commun 2**) de cette vis à la vis noire du Gradateur Auxiliaire (milieu) suivant (noter la couleur du fil).
4. **Vis bleue** : Connecter le fil (**Commun 1**) de cette vis à la vis bleue du Gradateur Auxiliaire (milieu) suivant (noter la couleur du fil).

Câblage du Gradateur(s) Auxiliaire du milieu.

1. Connecter le fil de terre vert au fil nu ou de terre vert de la boîte murale.
2. **Vis noire** : Connecter le fil venant de la vis de laiton du Gradateur Auxiliaire précédent, côté secteur (voir ci-dessus) à cette vis.
3. **Vis de laiton** : Connecter un fil à partir de cette vis, à la vis noire du Gradateur Auxiliaire suivant ou du Gradateur Principal situé côté charge (noter la couleur du fil).
4. **Vis bleue** : Connecter le fil venant de la vis bleue du premier Gradateur Auxiliaire à cette vis. Ce fil va ensuite continuer à la vis bleue du Gradateur Principal ou du Gradateur Auxiliaire suivant situé côté charge.

Câblage du Gradateur Principal.

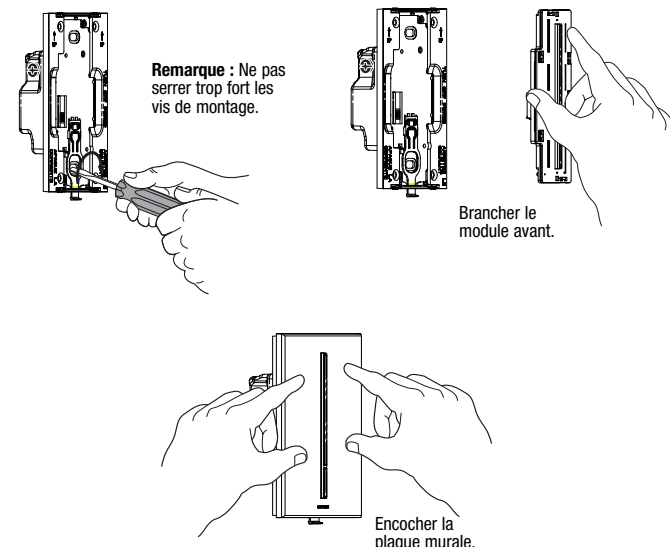
1. Connecter le fil de terre vert au fil nu ou de terre vert de la boîte murale.
2. **Vis noire** : Connecter le fil venant de la vis de laiton du Gradateur Auxiliaire du milieu à cette vis.
3. **Vis de laiton** : Connecter l'autre fil (déconnecté de l'interrupteur précédemment en place - **Phase Gradée**) allant au fil noir du transformateur électronique à basse tension, à cette vis.
4. **Vis bleue** : Connecter le fil venant des vis bleues du premier Gradateur Auxiliaire et de celui du milieu à cette vis.
5. **Vis argent** : Connecter le fil neutre de la boîte murale à cette vis.



Aller à l'étape 6.

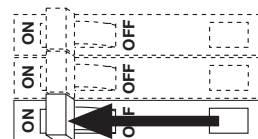
6 Monter le Gradateur ou Gradateur Auxiliaire(s) à la Boîte murale

- Disposer délicatement les fils dans la boîte murale, monter et aligner le Gradateur (et le Gradateur Auxiliaire).
- Installer le module avant et la plaque murale.



7 Rétablir le Courant (ON)

- Rétablir le courant au disjoncteur (ON) (ou remplacer le fusible).

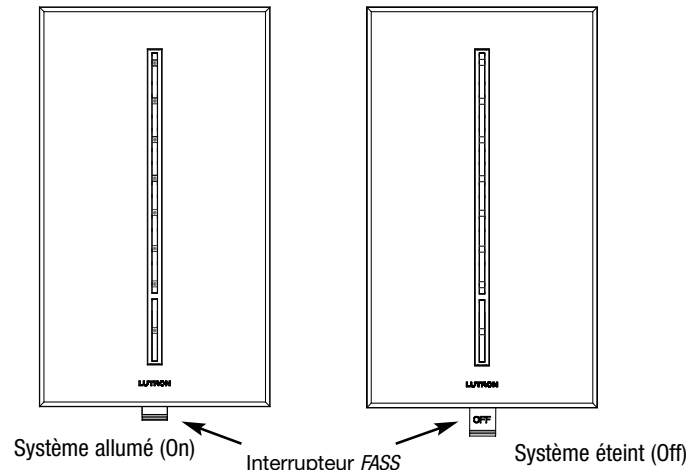


8 Fonctionnement du Gradateur

Mettre le Système en Circuit ou Hors Service On/Off

Mettre le système en circuit en poussant vers le haut sur l'Interrupteur de Service Accessible Frontal (FASS™). Pour couper le courant de la charge, tirer l'interrupteur de Service FASS vers le bas.

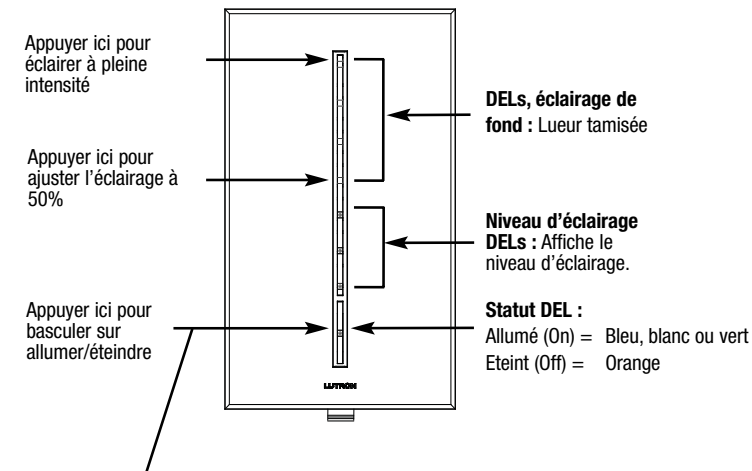
Remarque : L'interrupteur FASS n'est pas utilisé lors du fonctionnement normal du Gradateur.



Avis Important :

Pour remplacer les ampoules, le courant peut être coupé en tirant l'interrupteur FASS du Gradateur ou de tout autre Gradateur Auxiliaire vers le bas. **Pour toute procédure autre qu'un simple remplacement d'ampoule, le courant doit être coupé (OFF) au panneau électrique principal.**

Fonctions du Gradateur



Appuyer et maintenir pour activer la fonction d'extinction temporisée. Si la pression est maintenue, une DEL commencera à scintiller, et les lumières commenceront à se tamiser jusqu'à extinction dans un délai de 30 secondes.

Mode de Programmation Avancé

Les réglages suivants du Gradateur *Verti* peuvent être modifiés en utilisant le Mode de Programmation Avancé :

- Réglages des niveaux d'intensité maximum/minimum
- Luminosité des DEL
- Activation/Desactivation des sons
- Temps d'attente pour activer la fonction d'extinction temporisée
- Temps de fondu pour éteindre
- Temps de fondu pour allumer
- Préréglage verrouillé

Consulter la note d'application #205 comment utiliser le Mode de Programmation (avancé) Avancé. Veuillez visiter www.lutron.com/vierti ou appeler au **Centre de Support Technique de Lutron**.

Dépistage de défauts

Symptôme	Cause possible
La lumière ne s'allume pas (on) et les DELs ne s'allument pas.	<ul style="list-style-type: none"> • L'interrupteur FASS du Gradateur ou du Gradateur Auxiliaire(s) est en position basse éteint (Off). • Disjoncteur ouvert ou déclenché. • Le gradateur n'est pas câblé correctement. Vérifier le câblage.
La lumière s'allume et le Gradateur fonctionne, mais le Gradateur Auxiliaire ne fonctionne pas.	<ul style="list-style-type: none"> • Le fil connecté à la borne à vis bleue du Gradateur n'est pas le même fil que celui connecté à la borne à vis bleue du Gradateur Auxiliaire. Vérifier le câblage.
Les DELs déroulent de haut en bas.	<ul style="list-style-type: none"> • Le Gradateur signale une condition d'erreur. Contacter le Support Technique de Lutron.
Le gradateur semble fonctionner (les DELs s'allument) mais la lumière ne s'allume pas.	<ul style="list-style-type: none"> • Les fils connectés aux vis noire et de laiton du bornier du Gradateur sont inversés. Changer les fils. • Les ampoules sont grillées
Le gradateur fonctionne correctement puis s'éteint.	<ul style="list-style-type: none"> • Le gradateur est surchargé ou le type de charge est erroné.

Assistance technico-commerciale mondiale

Pour toute question concernant l'installation ou le fonctionnement de ces produits, Appeler le **Centre de support technique Lutron**. Prière de fournir le numéro de modèle exact lors de l'appel.

1.800.523.9466 (États-Unis, Canada, et les Caraïbes)

Autres pays composer le +1.610.282.3800

Télécopieur +1.610.282.6311

Visiter notre site Web au www.lutron.com

Garantie Limitée

(Valide seulement aux États-Unis, Canada, Porto Rico et les Caraïbes.)

Lutron, à son choix, réparera ou remplacera tout équipement jugé défectueux quant aux matériaux ou la fabrication moins d'un an suivant la date d'achat. Pour bénéficier du service de garantie, retourner l'unité au détaillant ou à Lutron au 7200 Suter Rd., Coopersburg, PA 18036-1299, par poste affranchie. **CETTE GARANTIE REMPLACE TOUTE AUTRE GARANTIE EXPRESSE ET LA GARANTIE IMPLICITE DE QUALITÉ MARCHANDE EST LIMITÉE À UNE DURÉE D'UN AN SUIVANT L'ACHAT. CETTE GARANTIE NE COUVRE PAS LES FRAIS D'INSTALLATION, DE RETRAIT OU DE RÉINSTALLATION, NI LES DOMMAGES RÉSULTANT D'UN MAUVAIS USAGE, D'ABUS, D'UN CÂBLAGE OU D'UNE INSTALLATION INADÉQUATE. CETTE GARANTIE NE COUVRE PAS LES DOMMAGES INDIRECTS OU CONSÉCUTIFS. LA RESPONSABILITÉ DE LUTRON QUANT À TOUTE RÉCLAMATION POUR DOMMAGES DÉCOULANT DE OU LIÉS À LA FABRICATION, LA VENTE, L'INSTALLATION, LA LIVRAISON OU L'USAGE NE POURRA EN AUCUN CAS EXCÉDER LE PRIX D'ACHAT.**

Cette garantie vous accorde des droits légaux précis et il se peut que vous ayez aussi d'autres droits, selon les états. Certains états ne permettent pas de limiter ou d'exclure les dommages indirects ou consécutifs ni de limiter quant à la durée de la garantie implicite, alors les limites ci-hauts peuvent ne pas vous concerner.

Ce produit est couvert par un ou plusieurs brevets américains suivants : 5,017,837; 5038,081; 5,248,919; 5,510,679; 6,169,377; 7,190,125, D563,901, et brevets étrangers correspondants. Brevets américains et étrangers en instance. Lutron est une marque de commerce déposée enregistrées et FASS et Verti sont des marques de commerces de Lutron Electronics Co., Inc.. NEC est une marque de commerce déposée enregistrée de la National Fire Protection Association, Quincy, Massachusetts. © 2008 Lutron Electronics Co., Inc.