

Single-Pole Installation

Halogen/Incandescent Dimmer with IR Receiver

MIR-600 120 V~ 60 Hz 600 W

Lutron Maestro IR® Universal Remote Control

MIR-600UR 3 V= 150 mA

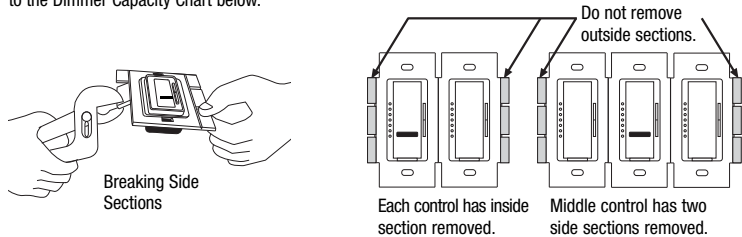
Important Notes:

Please read before installing.

- Caution:** To avoid overheating and possible damage to other equipment, do not use to control receptacles, fluorescent lighting fixtures, motor-operated or transformer-supplied appliances.
- Install in accordance with all national and local electrical codes.
- When no "grounding means" exist within the wallbox then the NEC, 2008, Article 404.9 allows a Dimmer without a grounding connection to be installed as a replacement, as long as a plastic, noncombustible wallplate is used. For this type of installation, cap or remove the green ground wire on the Dimmer and use an appropriate wallplate such as Claro® series wallplates by Lutron.
- Do not paint Dimmers.
- Do not use where total lamp wattage is less than 60 W or greater than 600 W (see Dimmer Derating Chart for details).
- Dimmer may not work with dioded lamps (Sylvania™ Designer 16 or Philips® PAR-16).
- Operate between 32 °F (0 °C) and 104 °F (40 °C).
- Dimmer may feel warm to the touch during normal operation.
- Recommended wallbox depth is 2.5 in (64 mm) minimum.
- Clean Dimmer with a soft damp cloth only.** Do not use any chemical cleaners.

Multigang Installations

When installing more than one control in the same wallbox, it may be necessary to remove all inner side sections prior to wiring (see below). Using pliers, bend side sections up and down until they break off. Repeat for each side section to be removed. Removal of Dimmer side sections reduces maximum load capacity. Refer to the Dimmer Capacity Chart below.



Dimmer Derating Chart

Model	Load		
	No Sides Removed	One Side Removed	Two Sides Removed
MIR-600	600 W	500 W	400 W

Technical Assistance

For questions concerning the installation or operation of this product, call Lutron. Please provide exact model number when calling.

U.S.A. and Canada (24 hrs/7days)
1.800.523.9466

México
+1.888.235.2910

Other countries 8am – 8pm ET
+1.610.282.3800

Fax +1.610.282.6311

http://www.lutron.com

Limited Warranty (Valid only in U.S.A., Canada, Puerto Rico, and the Caribbean.)

Lutron will, at its option, repair or replace any unit that is defective in materials or manufacture within one year after purchase. For warranty service, return unit to place of purchase or mail to Lutron at 7200 Suter Rd., Coopersburg, PA 18036-1299, postage pre-paid.

THIS WARRANTY IS IN LIEU OF ALL OTHER EXPRESS WARRANTIES, AND THE IMPLIED WARRANTY OF MERCHANTABILITY IS LIMITED TO ONE YEAR FROM PURCHASE. THIS WARRANTY DOES NOT COVER THE COST OF INSTALLATION, REMOVAL OR REINSTALLATION, OR DAMAGE RESULTING FROM MISUSE, ABUSE, OR DAMAGE FROM IMPROPER WIRING OR INSTALLATION. THIS WARRANTY DOES NOT COVER INCIDENTAL OR CONSEQUENTIAL DAMAGES. LUTRON'S LIABILITY ON ANY CLAIM FOR DAMAGES ARISING OUT OF OR IN CONNECTION WITH THE MANUFACTURE, SALE, INSTALLATION, DELIVERY, OR USE OF THE UNIT SHALL NEVER EXCEED THE PURCHASE PRICE OF THE UNIT.

This warranty gives you specific legal rights, and you may have other rights which vary from state to state. Some states do not allow the exclusion or limitation of incidental or consequential damages, or limitation on how long an implied warranty may last, so the above limitations may not apply to you.

This product is covered under one or more of the following U.S. patents: 5,248,919; 5,399,940; 5,637,930; 5,909,087; 6,169,377; 6,300,727; 6,380,696; 7,142,932; 7,190,125; 7,365,282; 7,546,473 and corresponding foreign patents. U.S. and foreign patents pending. Lutron, Claro, Maestro, and Maestro IR are registered trademarks and FASS is a trademark of Lutron Electronics Co., Inc. NEC is a registered trademark of National Fire Protection Association, Quincy, Massachusetts. Sylvania is a trademark of Osram Sylvania, Inc. PHILIPS is a registered trademark of KONINKLIJKE PHILIPS ELECTRONICS N.V.

© 2009 Lutron Electronics Co., Inc.

Installation

1 Turning the Power OFF

- Turn the power OFF at the circuit breaker (or remove the fuse).



WARNING: Shock Hazard. May result in serious injury or death. **Turn off power at circuit breaker before installing the unit.**

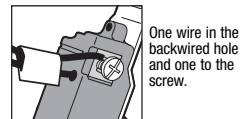
2 Removing the Wallplate and the Switch

- Remove the wallplate and switch mounting screws.
- Carefully remove switch from wall (**do not remove wires**).

3 Disconnecting the Switch Wires

Important Note:

Your wall switch may have two wires attached to the same screw (see illustrations below for examples). Tape these two wires together before disconnecting.



Screw Terminals:
Turn screws to loosen.

Looped Wire:
Turn screw to loosen.

Push-in Terminals:
Insert screwdriver. Pull wire out.

4 Removing the Wallplate

- The Dimmer has a pre-installed *Lutron Claro* wallplate. Remove the wallplate before proceeding with the installation; this will expose the mounting holes.

5 Wiring

- For installations involving more than one control in a wallbox, refer to Multigang Installations before beginning.

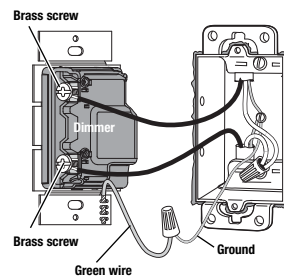
When making wire connections, follow the recommended strip lengths and combinations for the supplied wire connector. **Note:** All wire connectors provided are suitable for **copper wire only**. For aluminum wire, consult an electrician.

Wire Connector:

Use to join 14 AWG (1.5 mm²) or 12 AWG (2.5 mm²) ground wire to 18 AWG (0.75 mm²) Dimmer ground wire. Trim or strip wallbox wires to the length indicated by the strip gauge on the back of the Dimmer.

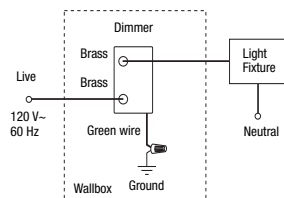
Push-in Terminals: Insert wires fully. Push-in terminals are for use with 14 AWG (1.5 mm²) **solid copper wire only**. DO NOT use stranded or twisted wire.

Screw Terminals: Tighten screws securely. Screw terminals are for use with 12 AWG (2.5 mm²) or 14 AWG (1.5 mm²) **solid copper wire only**. DO NOT use stranded or twisted wire.



Wiring the Dimmer:

- Using the wire connector provided, connect the **green** ground wire on the Dimmer to the **bare copper** or **green** ground wire in the wallbox. Do not connect it to any other wire. (See Important Note 3.)
- Connect either of the wires, disconnected from the removed switch, to one of the **brass** screw terminals on the Dimmer, or insert fully into the push-in terminal. If your switch had two wires attached to the same screw terminal, connect both wires to the Dimmer terminal.
- Connect the remaining wire, disconnected from the removed switch, to the other **brass** screw terminal on the Dimmer, or insert fully into the push-in terminal.



6 Mounting the Dimmer to the Wallbox

- Form wires carefully into the wallbox, mount and align Dimmer. Do not overtighten mounting screws.
- Replace *Claro* wallplate.

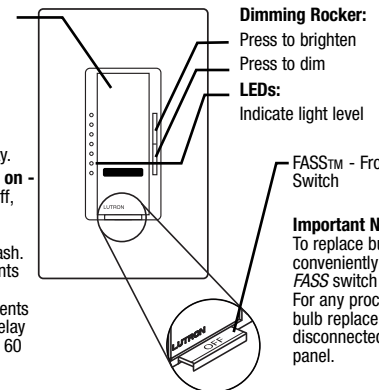
7 Turning the Power ON

- Turn the power ON at the circuit breaker (or replace the fuse).

Dimmer Operation

Tap Button Options

- Tap once when unit is off** - Lights brighten smoothly to preset intensity.
- Tap once when unit is on** - Lights dim smoothly to off.
- Tap twice quickly** - Lights brighten rapidly to full intensity.
- Press and hold when unit is on** - Each time Dimmer is turned off, delayed fade to off can be activated. As the tap button is held, the LEDs will begin to flash. The first flashing LED represents a 10 second fade to off. Each additional flashing LED represents an additional 10 seconds of delay before lights fade to off (up to 60 seconds of delay).



Dimming Rocker:
Press to brighten
Press to dim
LEDs:
Indicate light level

Important Note:

To replace bulb, power may be conveniently removed by pulling the *FASS* switch out on the Dimmer. For any procedure, other than routine bulb replacement, power must be disconnected at the main electrical panel.

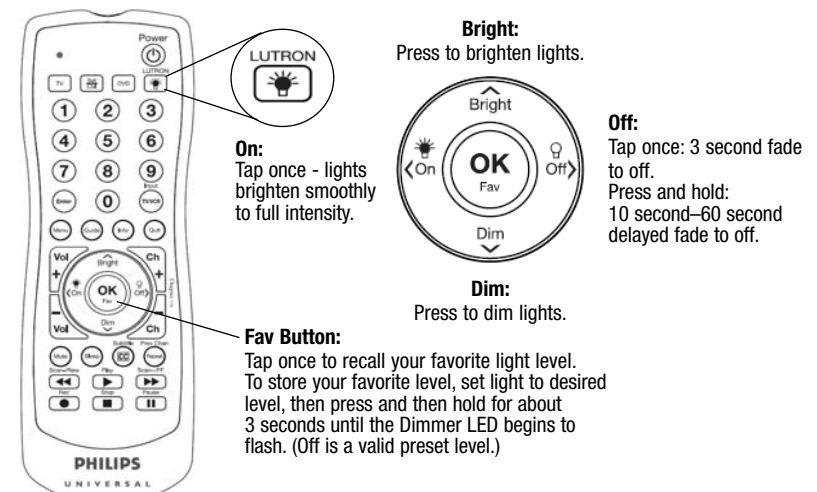
To learn about the **Advanced Features** of *Maestro* Dimmers including locked preset and adjustable fade times, please visit: <http://www.lutron.com/maestro/advfeatures> or call the **Lutron Technical Support Center** at 1.800.523.9466

Troubleshooting

Symptom	Possible Cause
Light does not turn on or no LEDs turn on.	<ul style="list-style-type: none"> Front Accessible Service Switch (<i>FASS</i>) on Dimmer is pulled out to the off position. Light bulb(s) burned out. Breaker is OFF or tripped. Wiring error. Call Lutron at 1.800.523.9466.
Light does not respond to infrared wireless transmitter.	<ul style="list-style-type: none"> Transmitter batteries installed incorrectly. Transmitter batteries are dead. Transmitter not aimed directly at Dimmer. Transmitter outside operating range. Dimmer has already received and responded to command.

Universal Remote Control Operation

Point the transmitter at the *Maestro IR* Dimmer(s), press the *Lutron* mode key, then use the buttons as outlined below.



On:
Tap once - lights brighten smoothly to full intensity.

Bright:
Press to brighten lights.

Off:
Tap once: 3 second fade to off.
Press and hold: 10 second–60 second delayed fade to off.

Fav Button:

Tap once to recall your favorite light level. To store your favorite level, set light to desired level, then press and then hold for about 3 seconds until the Dimmer LED begins to flash. (Off is a valid preset level.)

Note:

For more details on the operation of the Remote Control, please consult the *Lutron Maestro IR* Universal Remote Control instruction sheet provided in this package.

Multiple Gang Application

If multiple *Maestro IR* Dimmers are installed in the same location, they will perform as follows:

- Pressing the On button will cause each Dimmer to brighten to full intensity, regardless of whether some Dimmers are on and some are off.
- Pressing the Off button will cause all Dimmers to fade to off.
- Pressing the Bright or Dim buttons will change the light level on all Dimmer(s) at the same rate until the button is released or the lights are at minimum or maximum levels. If any Dimmer(s) is (are) off when the Bright button is pressed, they will turn on at the minimum brightness level.
- To save your favorite light level, adjust all the Dimmers to the desired level, then press and hold the Fav button for about 3 seconds until all Dimmers' LEDs begin to flash. Once your favorite light level is set, pressing the Fav button will cause each Dimmer to return to your favorite light level.

Instalación unipolar

Atenuador halógeno/incandescente con receptor infrarrojo

MIR-600 120 V~ 60 Hz 600 W

Control remoto universal Maestro IR™ Lutron

MIR-600UR 3 V--- 150 mA

Notas importantes:

Por favor lea antes de instalar.

- Precaución:** Para evitar el recalentamiento y posibles daños a otros equipos, no utilice para controlar receptáculos, instalaciones de iluminación fluorescente o electrodomésticos a motor o transformador.
- La instalación se debe realizar de acuerdo con todas las reglamentaciones de los códigos eléctricos nacionales y locales.
- Cuando dentro de la caja de pared no hay "medios de conexión a tierra" el artículo 404.9 de NEC-2008 permite la instalación de un atenuador sin conexión a tierra como reemplazo, siempre y cuando se utilice una placa de pared plástica e incombustible. Para efectuar este tipo de instalación, tape o retire el cable verde de conexión a tierra del atenuador y use una placa de pared adecuada como las de la serie Claro™ de Lutron.
- No pinte los atenuadores.
- No lo utilice si la carga total de las lámparas está por debajo de los 60 W o si supera los 600 W (consulte la tabla de reducción del atenuador para obtener más detalles).
- Es posible que el atenuador no funcione con lámparas de diodos (Sylvania™ Designer 16 o Philips® PAR-16).
- Mantenga a una temperatura de entre 0 °C (32 °F) y 40 °C (104 °F).
- Es posible que el atenuador esté caliente al tacto durante el funcionamiento normal.
- La profundidad de caja recomendada es de 64 mm (2,5 pulgadas) mínimo.
- Limpie el atenuador con un paño suave húmedo solamente. No utilice productos químicos de limpieza.

Instalaciones con varios componentes

Cuando se instala más de un control en la misma caja de pared, puede ser necesario retirar todas las secciones laterales internas antes de cablear (ver más abajo). Utilizando pinzas, doble las secciones laterales hacia arriba y hacia abajo hasta que se quiebren. Repita para cada sección lateral que se desee retirar. La remoción de las secciones laterales del atenuador reduce la capacidad de carga máxima. Consulte el diagrama de capacidad de los atenuadores, más abajo.

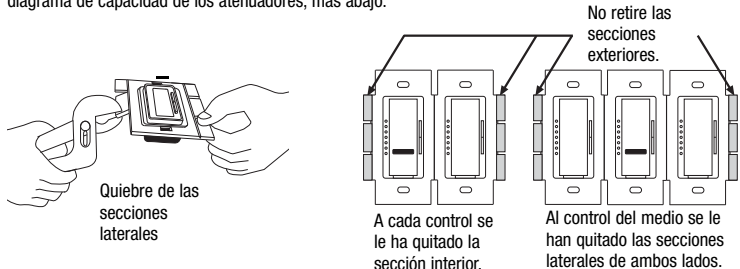


Tabla de reducción de la potencia nominal de los atenuadores

Modelo	Carga		
	Sin laterales Extraídos	Un lateral Extraído	Dos laterales Extraídos
MIR-600	600 W	500 W	400 W

Asistencia Técnica

Para consultas acerca de la instalación o funcionamiento de este producto, llame a Lutron. Por favor provea el número de modelo exacto cuando llame.

E.U.A. y Canadá (24 horas/7 días a la semana)
1.800.523.9466

México
+1.888.235.2910

Otros países 8am – 8pm (Hora del Este)
+1.610.282.3800

Fax +1.610.282.6311

http://www.lutron.com

Garantía Limitada (Válido solamente en los E.U.A., Canadá, Puerto Rico, y el Caribe.)

Lutron, a discreción propia, reparará o reemplazará las unidades con fallas en sus materiales o fabricación dentro del año posterior a la compra de las mismas. Para obtener el servicio de garantía, remita la unidad al lugar donde la adquirió o envíela a Lutron, 7200 Suter Rd., Coopersburg, PA 18036-1299, con servicio postal prepago. ESTA GARANTÍA REEMPLAZA A TODA OTRA GARANTÍA EXPRESA Y LA GARANTÍA IMPLÍCITA DE COMERCIABILIDAD ESTÁ LIMITADA A UN AÑO DESDE LA FECHA DE COMPRA. ESTA GARANTÍA NO CUBRE EL COSTO DE INSTALACIÓN, DE REMOCIÓN NI DE REINSTALACIÓN, NI LOS DAÑOS PROVOCADOS POR USO INCORRECTO O ABUSO NI LOS DAÑOS RESULTANTES DE UN CABLEADO O UNA INSTALACIÓN INCORRECTOS. ESTA GARANTÍA NO CUBRE DAÑOS INCIDENTALES O INDIRECTOS. LA RESPONSABILIDAD DE LUTRON ANTE UNA DEMANDA POR DAÑOS CAUSADOS POR O RELACIONADOS CON LA FABRICACIÓN, VENTA, INSTALACIÓN, ENTREGA O USO DE LA UNIDAD NO EXCEDERÁ EN NINGÚN CASO EL PRECIO DE COMPRA DE LA UNIDAD.

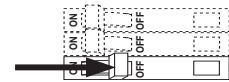
La presente garantía le otorga derechos legales específicos y usted puede tener otros derechos que varían según el estado. Algunos estados no admiten la exclusión o limitación de los daños incidentales o indirectos, ni las limitaciones en la duración de las garantías implícitas, de modo que las limitaciones anteriores pueden no ser aplicables en su caso.

Este producto está cubierto por una o más de las siguientes patentes de E.U.A.: 5,248,919; 5,399,940; 5,637,930; 5,909,087; 6,169,377; 6,300,727; 6,380,696; 7,142,932; 7,190,125; 7,365,282; 7,546,473 y las correspondientes patentes en el extranjero. Patentes de E.U.A. e internacionales en trámite. Lutron y Maestro son marcas registradas y FASS, Maestro IR, y Claro es una marca comercial de Lutron Electronics Co., Inc. NEC es una marca comercial registrada de National Fire Protection Association, Quincy, Massachusetts. Sylvania es una marca comercial de Osram Sylvania, Inc. PHILIPS es una marca comercial registrada de KONINKLIJKE PHILIPS ELECTRONICS N.V. © 2009 Lutron Electronics Co., Inc.

Instalación

1 Apagado

- Desconecte la alimentación en el cortacircuito (o quite el fusible).



ADVERTENCIA: Peligro de choque eléctrico. Podría resultar en lesiones graves o la muerte. **Desconecte la alimentación en el disyuntor antes de instalar la unidad.**

2 Remover la placa y el interruptor

- Retire la placa y los tornillos de montaje del interruptor.
- Retire el interruptor de la pared con cuidado (**no saque los cables**).

3 Desconexión de los cables del interruptor

Nota importante:

Su interruptor de pared puede tener dos cables conectados al mismo borne de tornillo (vea los ejemplos ilustrados abajo). Una ambos cables con cinta adhesiva antes de desconectarlos.



Bornes de tornillo:

Afloje el tornillo.

Cable atado:

Afloje el tornillo.

Bornes a presión:

Introduzca el destornillador y extraiga el cable.

4 Remoción de la placa de pared

- El atenuador viene con una placa de pared *Lutron Claro* preinstalada. Retire la placa de pared antes de comenzar la instalación, de manera que los orificios para montaje queden expuestos.

5 Cableado

- Consulte la sección Instalaciones con varios componentes cuando tenga más de un control en una caja de empotrar.

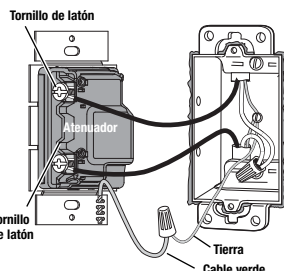
Cuando se hagan las conexiones de los cables, la sección sin aislamiento debe respetar las combinaciones y longitudes recomendadas para el conector de cable provisto. **Nota:** Todos los conectores de cable ya provistos son para **cable de cobre solamente**. Para cable de aluminio, consulte a un electricista.

Conector de cable:

Úselo para unir el cable de descarga a tierra 1,5 mm² (14 AWG) o 2,5 mm² (12 AWG) al cable a tierra 0,75 mm² (18 AWG) del atenuador. Recorte o pele los cables de la caja de empotrar hasta la medida indicada en el reverso del atenuador.

Bornes a presión: Inserte los cables completamente. Las terminales a presión sólo se utilizan con cables de cobre sólido 1,5 mm² (14 AWG). NO utilice cable retorcido ni trenzado.

Bornes de tornillo: Ajuste los tornillos de forma segura. Las terminales de tornillo deben usarse solamente con **cable de cobre sólido** 2,5 mm² (12 AWG) o 1,5 mm² (14 AWG). NO utilice cable retorcido ni trenzado.



Cableado del atenuador:

- Utilice el conector de cables provisto para conectar el cable de descarga a tierra **verde** del atenuador al cable de descarga a tierra de **cobre sin aislamiento**, o al cable a tierra **verde** de la caja de empotrar. No lo conecte a ningún otro cable. (Vea la Nota Importante N° 3.)
- Conecte uno de los cables desconectados del interruptor extraído a uno de las terminales de tornillo de **latón** del atenuador, o insértelo completamente en la terminal a presión. Si su interruptor tenía dos cables conectados a la misma terminal de tornillo, conecte ambos cables a la terminal del atenuador.
- Conecte el cable restante, desconectado del interruptor extraído, a la otra terminal de tornillo de **latón** del atenuador o insértelo completamente en la terminal de presión.

6 Montaje del atenuador en la caja de pared

- Coloque los cables cuidadosamente en la caja de empotrar, monte y alinee el atenuador. No ajuste de más los tornillos de montaje.
- Vuelva a colocar la placa de pared *Claro*.

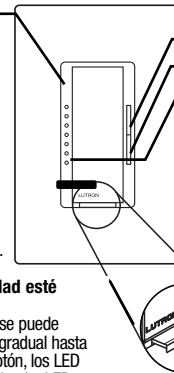
7 Encendido

- Conecte la alimentación en el cortacircuito (o coloque de nuevo el fusible).

Uso del atenuador

Opciones de botones a presión

- Presione una vez cuando la unidad se encuentra apagada** - Las luces aumentarán su intensidad suavemente hasta alcanzar el nivel prefijado.
- Presione una vez cuando la unidad esté encendida** - Las luces se irán atenuando hasta apagarse.
- Presione dos veces rápidamente** - Las luces iluminarán rápidamente hasta alcanzar la intensidad máxima.



Control oscilante de atenuación:

- Presione para aumentar la intensidad
- Presionar para atenuar

Indicadores LED:

Indican el nivel de luz

FASS™ - Interruptor de servicio de acceso frontal

Nota importante:

Para reemplazar lámparas, se puede desconectar la alimentación del interruptor FASS hacia afuera en el atenuador. Para cualquier otro procedimiento que no sea el reemplazo rutinario de lámparas, debe desconectarse la alimentación en el panel eléctrico principal.

- Oprima y sostenga cuando la unidad esté encendida** - Cada vez que se apague el atenuador se puede activar la función de desvanecimiento gradual hasta apagar. Cuando tenga presionado el botón, los LED comenzarán a parpadear. El primer indicador LED que parpadea representa 10 segundos de desvanecimiento hasta apagar. Cada uno de los otros indicadores LED representa 10 segundos más antes de que las luces se desvanezcan hasta apagarse (hasta 60 segundos de demora).

Para conocer acerca de las **Características Avanzadas** de los Atenuadores *Maestro* incluyendo períodos de desvanecimiento predeterminados fijos y ajustables, por favor visite: <http://www.lutron.com/maestro/advfeatures> o comuníquese con el **Centro de Soporte Técnico de Lutron**, llamando al +1.888.235.2910

Solución de problemas

Síntoma	Posible causa
La luz no se enciende o no se encienden los indicadores LED.	<ul style="list-style-type: none"> El interruptor de servicio de acceso frontal (FASS) del atenuador está fuera a la posición de APAGADO. La o las lámparas están quemadas. El cortacircuito está apagado o se disparó. Error de cableado. Llame a Lutron al +1.888.235.2910.
La luz no responde al transmisor inalámbrico infrarrojo.	<ul style="list-style-type: none"> Las baterías del transmisor están colocadas en forma incorrecta. Las baterías del transmisor están agotadas. El transmisor no apunta directamente al Atenuador. El transmisor está fuera del alcance de operación. El atenuador ya ha recibido y respondido al comando.

Uso del control remoto universal

Apunte el transmisor al atenuador *Maestro IR*, presione la tecla de modo de *Lutron* y luego use los botones como se indica más abajo.

Bright (Iluminar): Presione para aumentar la intensidad de las luces.

ON (Encendido): Presione una vez - las luces aumentarán su intensidad suavemente hasta alcanzar el brillo máximo.

Botón Fav: Presione una vez para activar su nivel de iluminación favorito. Para almacenar su nivel favorito, fije la luz en el nivel deseado, y luego oprima y mantenga oprimido durante aproximadamente 3 segundos hasta que el indicador LED del atenuador comience a parpadear. (Apagado es un nivel predeterminado válido).

Dim (Atenuar): Presionar para atenuar las luces.

OFF (Apagar): Presione una vez: 3 segundos de desvanecimiento hasta apagar. Presione y sostenga: 10-60 segundos de retardo para desvanecer hasta apagar.

Nota:

Para obtener más información sobre el uso del control remoto, consulte la hoja de instrucciones del control remoto universal *Lutron Maestro IR* incluida en este paquete.

Aplicación con instalaciones múltiples

Si se instalan múltiples atenuadores *Maestro IR* en el mismo lugar, se comportarán como se describe:

- Al oprimir el botón de encendido, todos los atenuadores alcanzarán la intensidad máxima, independientemente de que algunos estén encendidos y otros apagados.
- Presionar el botón de apagado hará que todos los atenuadores se desvanezcan hasta apagarse.
- Si presiona los botones Aumentar o Atenuar, cambiará el nivel de iluminación de todos los atenuadores al mismo ritmo hasta que suelte el botón o las luces alcancen el nivel mínimo o máximo. Si un atenuador está apagado cuando presiona el botón Aumentar, el atenuador encenderá al nivel de intensidad mínimo.
- Para guardar su nivel de luz favorito, ajuste todos los atenuadores al nivel deseado y luego, oprima y sostenga el botón Fav durante unos 3 segundos hasta que el indicador LED del atenuador comience a parpadear. Una vez ajustado su nivel de luz favorito, presione el botón Fav para que todos los atenuadores retornen a su nivel favorito de luz.



030-1102



030-1102