

# SKYLARK®

## 120 V Halogen/Incandescent Dual Dimmer

### S2-L, S2W-L

Rated at 120 V~ 60 Hz 600 W (300 W per circuit)

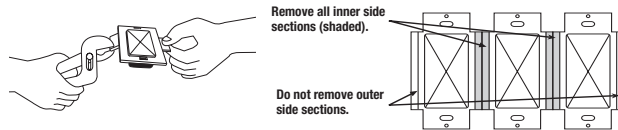
### Important Notes

#### Please read before installing.

- CAUTION:** To avoid overheating and possible damage to other equipment, do not use to control receptacles, fluorescent lighting fixtures, motor-operated or transformer-supplied appliances.
- Dimmer requires separate wires in the wallbox for each light circuit.
- When no "grounding means" exist within the wall box the NEC® 2008, Article, 404.9 allows a dimmer without a grounding connections to be installed as a replacement as long as a plastic, noncombustible wallplate is used. For this type of installation, cap or remove the green ground wire on the dimmer and use an appropriate wallplate such as the Lutron's Claro® series wallplates.
- Do not use for lights switched from two locations (3-Way).
- Use only with permanently installed 120 V~ halogen or incandescent fixtures.
- Dimmer may feel warm to the touch during normal operation.
- For new installations, wire a test switch before installing the control.
- Install in accordance with all national and local electrical codes.
- Clean dimmer with a soft damp cloth only.** Do not use any chemical cleaners.

### Multi-Unit Installations

When combining controls in a wallbox, remove all inner side sections before wiring (see below). Use pliers to bend each side section up and down until it breaks off. Repeat for each side section to be removed. Reduction of dimmer capacity is also required. Refer to chart below for maximum capacity.



Model Number	Load	No Sides Removed	1 Side2 Sides Removed	Removed
S2-L	Halogen /Incandescent	300 W / 300 W	250 W / 250 W	200 W / 200 W

### Technical Assistance

If you have questions concerning the installation or operation of this product, call the **Lutron Technical Support Center**. Please provide exact model number when calling.

**1.800.523.9466** (U.S.A., Canada, and the Caribbean), for México, call **+1.888.235.2910**

Other countries call **+1.610.282.3800**

Fax **+1.610.282.6311**

Internet: [www.lutron.com](http://www.lutron.com)

### Limited Warranty (Valid only in the U.S.A., Canada, Puerto Rico, the Caribbean.)

Lutron will, at its option, repair or replace any unit that is defective in materials or manufacture within one year after purchase. For warranty service, return unit to place of purchase or mail to Lutron at 7200 Suter Rd., Coopersburg, PA 18036-1299, postage pre-paid. **THIS WARRANTY IS IN LIEU OF ALL OTHER EXPRESS WARRANTIES, AND THE IMPLIED WARRANTY OF MERCHANTABILITY IS LIMITED TO ONE YEAR FROM PURCHASE. THIS WARRANTY DOES NOT COVER THE COST OF INSTALLATION, REMOVAL OR REINSTALLATION, OR DAMAGE RESULTING FROM MISUSE, ABUSE, OR DAMAGE FROM IMPROPER WIRING OR INSTALLATION. THIS WARRANTY DOES NOT COVER INCIDENTAL OR CONSEQUENTIAL DAMAGES. LUTRON'S LIABILITY ON ANY CLAIM FOR DAMAGES ARISING OUT OF OR IN CONNECTION WITH THE MANUFACTURE, SALE, INSTALLATION, DELIVERY, OR USE OF THE UNIT SHALL NEVER EXCEED THE PURCHASE PRICE OF THE UNIT.**

This warranty gives you specific legal rights, and you may have other rights which vary from state to state. Some states do not allow the exclusion or limitation of incidental or consequential damages, or limitation on how long an implied warranty may last, so the above limitations may not apply to you.

Lutron, Claro and Skylark are registered trademarks of Lutron Electronics Co., Inc. NEC is a registered trademark of the National Fire Protection Association, Quincy, Massachusetts.

© 2009 Lutron Electronics Co., Inc.

# LUTRON®

Lutron Electronics Co., Inc.  
7200 Suter Road  
Coopersburg, PA 18036-1299, U.S.A.  
Made and printed in U.S.A. 9/09 P/N 030-1110 Rev. A

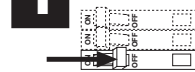
Lutron Technical Support Center 1.800.523.9466 24 hrs / 7 days [www.lutron.com](http://www.lutron.com)

### Installation

For installations involving more than one control in a wallbox, refer to Multi-Unit Installations before beginning.

**Separate wires are required in the wallbox for each light circuit.**

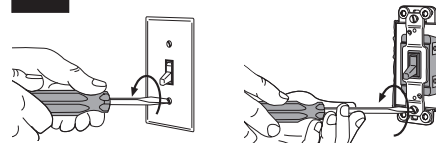
#### 1 Turn power OFF at circuit breaker or remove fuse.



**WARNING:** Shock Hazard. May result in serious injury or death. **Turn off power at circuit breaker before installing the unit.**

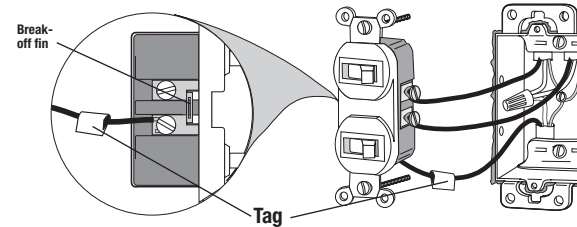
For new construction go to Step 5.

#### 2 Remove wallplate. Pull switch from wall.

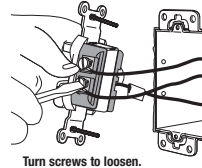


#### 3 Verify application. This dimmer mounts in a single-gang wallbox and controls two independent lights, 300 W maximum for each slider. Independent wire must be provided for each light.

Tag the wire that is connected to the feed side of the switch (the side with the break-off fin).

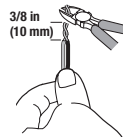


#### 4 Disconnect switch wires.



Turn screws to loosen.

#### 5 Prepare wires. Twist and trim wires to the proper length indicated below when completing Step 6.



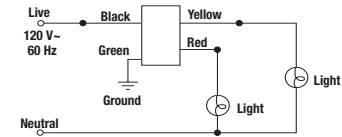
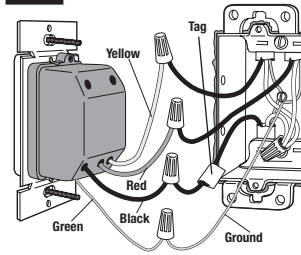
Strip length: 3/8 in (10 mm) for 14-18 AWG (1.5-0.75 mm<sup>2</sup>).

**Note:** Wire connectors provided are suitable for **copper wire only**. For aluminum wire, consult an electrician.  
Use to join the following combinations:  
One 14 AWG (1.5 mm<sup>2</sup>) wire with one 16 or 18 AWG (1.5 or 0.75 mm<sup>2</sup>) wire.



Twist wire connector tight.  
**Be sure no bare wire is exposed.**

#### 6 Wire the control:



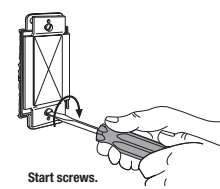
- Connect the green ground wire on the dimmer to the green or bare copper ground wire in the wallbox. If there is no ground wire in your wallbox, consult an electrician. (See important note 3.)

- Connect the black wire on the dimmer to the tagged wallbox wire removed from the switch (feed wire from breaker panel).

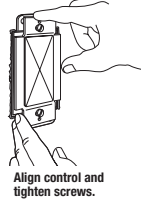
- Connect the red wire on the dimmer to the wallbox wire leading to one of the lights.

- Connect the yellow wire on the dimmer to the wallbox wire leading to the other light.

#### 7 Mount and align dimmer. Install wallplate.

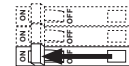


Start screws.

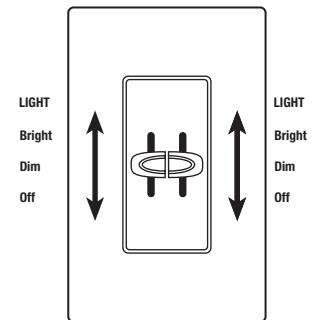


Align control and tighten screws.

#### 8 Turn power ON.



### Operation



## Atenuador Halogeno 120 V Incandescente de Control Dual S2-L, S2W-L

Clasificado a 120 V~ 60 Hz de 600 W (300 W por circuito)

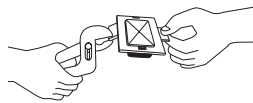
### Notas Importantes

#### Favor de leer antes de instalar.

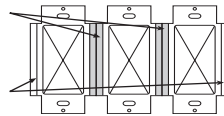
- Precaución:** Para evitar un recalentamiento o daño a otros equipos, no instale para controlar receptáculos, accesorios fluorescentes, equipos motorizados, o equipos subministrados por transformadores.
- Se necesitan alambres dedicados para cada circuito del atenuador.
- Si en la caja de embutir no hay acceso a una conexión de tierra, la norma NEC® 2008, Artículo 404.9 permite instalar como reemplazo un atenuador sin conexión a tierra, en tanto se utilice una placa de pared de plástico no combustible. Para este tipo de instalación, aísle o elimine el conductor verde de tierra del atenuador y utilice una placa de pared adecuada tal como la Claro™ de Lutron.
- No use para luces controladas desde dos interruptores (3-vías).
- Use solamente en instalaciones permanentes de 120 V- de halógeno o incandescente.
- El atenuador puede sentirse tibio al tacto durante su operación normal.
- Para instalaciones nuevas cablee un interruptor de prueba antes de instalar el control.
- La instalación se debe realizar de acuerdo con todas las reglamentaciones de los códigos eléctricos nacionales y locales.
- Limpie la unidad con un **pañó suave y húmedo únicamente**. No use agentes químicos de limpieza.

### Instalaciones de Unidades Múltiples

Cuando combine controles en la caja de embutir, elimine todas las secciones laterales internas antes de conectar los alambres (vea el diagrama siguiente). Para eliminar las secciones laterales internas, use un alicate para doblarlas cuidadosamente hasta que se separen. Repita este proceso para cada sección que necesite eliminar. Reducción de la capacidad del control se requiere en este caso. Use la tabla siguiente para determinar la capacidad nueva del control.



Elimine todas las secciones laterales internas (sombreadas).



No elimine las secciones laterales externas.

Número de Modelo	Carga	Sin Eliminar Secciones	Una Sección Eliminada	Dos Secciones Eliminadas
S2-L	Halogeno/Incandescente	300 W / 300 W	250 W / 250 W	200 W / 200 W

### Asistencia Técnica

Si tiene preguntas referente a la instalación o operación de este producto, llame a **Centro de Soporte Técnico de Lutron**. Por favor suministre el número exacto del modelo con su llamada.

**1.800.523.9466** (E.U.A., Canadá, y el Caribe), para México, llame **+1.888.235.2910**

de otros países, llame **+1.610.282.3800**

Fax **+1.610.282.6311**

Internet: [www.lutron.com](http://www.lutron.com)

### Garantía Limitada (Válido solamente en los E.U.A., Canadá, Puerto Rico, y el Caribe.)

Lutron reparará o reemplazará, a su criterio, cualquier unidad cuyos materiales o fabricación resulten defectuosos en el término de un año después de la fecha de compra. Para obtener servicio de garantía, la unidad debe devolverse al lugar de compra o enviar, con franqueo pago, a Lutron, 7200 Suter Road, Coopersburg, Pennsylvania 18036-1299.

**ESTA GARANTÍA SE OFrece EN LUGAR DE CUALQUIER OTRA GARANTÍA EXPRESA. LA GARANTÍA IMPLÍCITA DE COMERCIABILIDAD ESTÁ LIMITADA A UN AÑO, A PARTIR DE LA FECHA DE COMPRA. ESTA GARANTÍA NO CUBRE LOS COSTOS DE INSTALACIÓN, DESMONTAJE NI REINSTALACIÓN. TAMPOCO CUBRE DAÑOS RESULTANTES DE UN USO IMPROPIO O ABUSO, NI DAÑOS DEBIDOS A UNA INSTALACIÓN O CONEXIÓN INCORRECTA. ESTA GARANTÍA NO CUBRE DAÑOS INCIDENTALES NI RESULTANTES. LA OBLIGACIÓN DE LUTRON CON RESPECTO A CUALQUIER RECLAMACIÓN POR DAÑOS RELACIONADOS CON LA FABRICACIÓN, VENTA, INSTALACIÓN, ENTREGA, USO, REPARACIÓN O REEMPLAZO DE LA UNIDAD, NO SUPERARÁ, EN NINGÚN CASO, EL PRECIO DE COMPRA.**

Esta garantía otorga derechos legales específicos, pero se podría tener otros derechos, que varían de un estado a otro. Algunos estados no permiten la exclusión o limitación de daños incidentales ni resultantes, ni limitaciones en la duración de una garantía implícita, por lo cual es posible que las limitaciones mencionadas anteriormente no correspondan en ciertos casos.

Lutron, Claro y Skylark son marcas registradas de Lutron Electronics Co., Inc. NEC es una marca registrada de National Fire Protection Association, Quincy, Massachusetts.

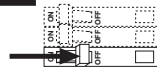
© 2009 Lutron Electronics Co., Inc.

### Instalación

Para instalaciones múltiples en una caja de embutir, antes de empezar vea las instrucciones para unidades múltiples.

**La caja de embutir necesita tener alambres dedicados para cada circuito.**

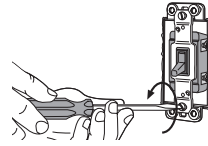
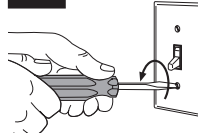
#### 1 Apague la corriente en la caja de cortacircuitos o remueva los fusibles.



**ADVERTENCIA:** Peligro de choque eléctrico. Podría resultar en lesiones graves o la muerte. **Desconecte la alimentación en el disyuntor antes de instalar la unidad.**

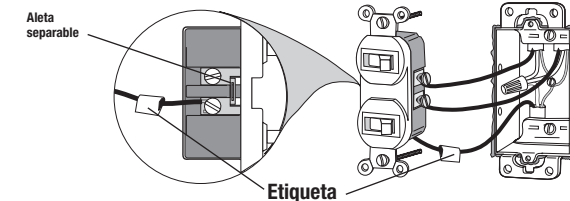
Para construcciones nuevas, avance al Paso 5.

#### 2 Retire la placa de la pared. Saque el interruptor de la pared.

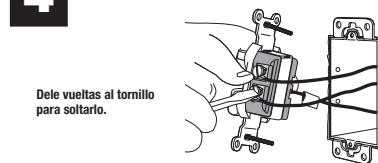


#### 3 Verifique el uso. Este atenuador se instala en una caja de embutir simple y controla dos luces, hasta un máximo de 300 W por deslizador. Se necesitan alambres dedicados para cada luz.

Marca el alambre conectado al lado de suministro del interruptor. (el lado con la aleta separable)

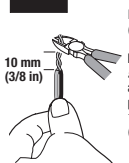


#### 4 Desconectar los alambres del interruptor.



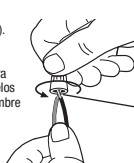
Dele vueltas al tornillo para soltarlo.

#### 5 Prepare los alambres. Corte o pele los alambres a la medida correcta para completar Paso 6.



Medida para pelar el alambre: 10 mm (3/8 in) para alambres 1,5–0,75 mm<sup>2</sup> (14–18 AWG).

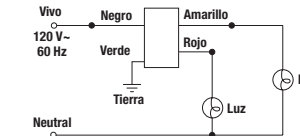
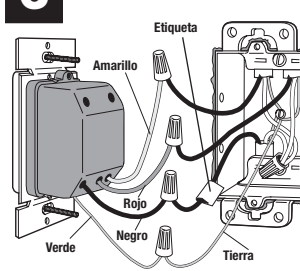
**Nota:** Los conectores de alambre incluidos son **solamente** para usar con **alambres de cobre**. Para alambres de aluminio, consulte a un electricista. Úselos para juntar las siguientes combinaciones: Un alambre 1,5 mm<sup>2</sup> 14 AWG con uno de 1,5 o 0,75 mm<sup>2</sup> (16 o 18 AWG) alambre.



Tuerza el conector de alambre hasta que este firme.

**Asegúrese que no queden alambres expuestos.**

#### 6 Conecte el control:



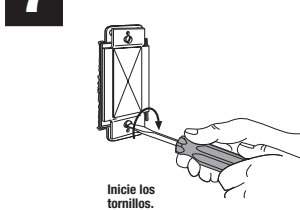
- Conecte el alambre verde en el control al alambre verde o al alambre de tierra color cobre desnudo. Si no existe tierra en la caja, consúltelo con un electricista. (Ver Nota importante 3.)

- Conecte el alambre negro del atenuador al alambre marcado, removido del interruptor. (alimentación)

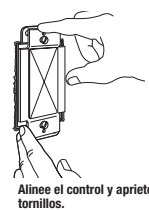
- Conecte el alambre rojo del atenuador a uno de los alambres en la caja de embutir conectado a una luz.

- Conecte el alambre amarillo del atenuador al otro alambre en la caja de embutir conectado a la otra luz.

#### 7 Monte y alinee el atenuador. Instale la placa de pared.

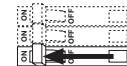


Inicie los tornillos.

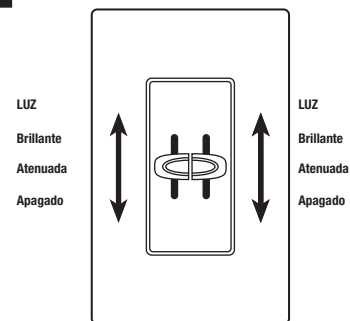


Alinee el control y apriete los tornillos.

#### 8 Encienda la corriente.



### Operación



LUZ

Brillante

Atenuada

Apagado

LUZ

Brillante

Atenuada

Apagado