

## Instalación de 3 Vías

### Atenuadores incandescentes o halógenos de 120 V~

MAW-603 (600 W) 120 V~ 60 Hz

### Atenuador Accesorio

MAW-R (8,3 A) 120 V~ 60 Hz

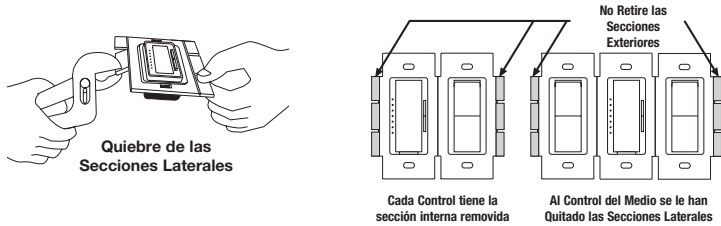
## Notas Importantes

Por favor lea antes de instalar.

- Precaución:** Para evitar el sobrecalentamiento y el daño posible a otros equipos, no use para controlar los receptáculos, guarniciones de iluminación fluorescente, herramientas operadas por motor o abastecido por transformador.
- La instalación se debe realizar de acuerdo con todas las reglamentaciones de los códigos eléctricos nacionales y locales.
- Si en la caja de embutir no hay acceso a una conexión de tierra, la norma NEC® 2008, Article 404.9 permite instalar como reemplazo un atenuador sin conexión a tierra, en tanto se utilice una placa de pared de plástico no combustible. Para este tipo de instalación, aisle o elimine el conductor verde de tierra del atenuador y utilice una placa adecuada tal como la *Clara*® de Lutron.
- No pinte los Atenuadores ni los Atenuadores Accesorios.
- Los Atenuadores *Maestro*® NO son compatibles con interruptores estándar de 3 vías. Usar solamente con los Atenuadores Accesorios.
- No use donde la potencia total de las lámparas es menor a 40 W o mayor que 600 W (consulte la carta de Capacidad del Atenuador por detalles).
- Opera entre 0 °C (32 °F) y 40 °C (104 °F).
- Es normal que el Atenuador se sienta caliente al tacto durante la operación.
- La profundidad mínima recomendada para la caja de embutir es de 64 mm (2,5 pulg).
- La longitud máxima de cable entre el Atenuador y el Atenuador Accesorio (MAW-R) es de 76,2 m (250 pies).
- Limpie el atenuador con un paño suave húmedo solamente. No utilice productos químicos de limpieza.

## Instalaciones con Varios Componentes

Cuando se instala más de un control en la misma placa de pared, puede ser necesario quitar todas las secciones laterales interiores antes de cablear (ver más abajo). Utilizando pinzas, tuerza hacia arriba y hacia abajo las secciones hasta que se quiebren. Repita esto para cada sección a quitar. La eliminación de las secciones laterales del Atenuador reduce la capacidad máxima de carga. Consulte el diagrama aquí debajo para la capacidad máxima del Atenuador.



	Capacidad del Atenuador		
	Sin Laterales Extraídos	1 Lado Removido	2 Lados Removidos
MAW-603	600 W.	500 W	400 W

## Asistencia Técnica

Permitanos ayudarlo con la instalación u operación de su MAW-603 y MAW-R. Por favor comuníquese con el **Centro de Soporte Técnico de Lutron**.

E.U.A. y Canadá (24 horas/7 días a la semana)  
+1.800.523.9466

Fax +1.610.282.6311

Otros países 8 a.m. – 8 p.m. (Hora del Este)  
+1.610.282.3800

<http://www.lutron.com>

México  
+1.888.235.2910

## Garantía Limitada (Válido solamente en los E.U.A., Canadá, Puerto Rico, y el Caribe.)

Lutron, a discreción propia, reparará o reemplazará las unidades con fallas en sus materiales o fabricación dentro del año posterior a la compra de las mismas. Para obtener el servicio de garantía, remita la unidad al lugar donde la adquirió o envíela a Lutron, 7200 Suter Rd., Coopersburg, PA 18036-1299, con servicio postal prepago.

**ESTA GARANTÍA REEMPLAZA A TODA OTRA GARANTÍA EXPRESA Y LA GARANTÍA IMPLÍCITA DE COMERCIABILIDAD ESTÁ LIMITADA A UN AÑO DESDE LA FECHA DE COMPRA. ESTA GARANTÍA NO CUBRE EL COSTO DE INSTALACIÓN, DE REMOCIÓN NI DE REINSTALACIÓN, NI LOS DAÑOS PROVOCADOS POR USO INCORRECTO O ABUSO NI LOS DAÑOS RESULTANTES DE UN CABLEADO O UNA INSTALACIÓN INCORRECTOS. ESTA GARANTÍA NO CUBRE DAÑOS INCIDENTALES O INDIRECTOS. LA RESPONSABILIDAD DE LUTRON ANTE UNA DEMANDA POR DAÑOS CAUSADOS POR O RELACIONADOS CON LA FABRICACIÓN, VENTA, INSTALACIÓN, ENTREGA O USO DE LA UNIDAD NO EXCEDERÁ EN NINGÚN CASO EL PRECIO DE COMPRA DE LA UNIDAD.**

La presente garantía le otorga derechos legales específicos y usted puede tener otros derechos que varían según el estado. Algunos estados no admiten la exclusión o limitación de los daños incidentales o indirectos, ni las limitaciones en la duración de las garantías implícitas, de modo que las limitaciones anteriores pueden no ser aplicables en su caso.

Patentes de los Estados Unidos y del extranjero pendientes. Lutron, Claro y Maestro son marcas registradas y FASS es una marca registrada de Lutron Electronics Co., Inc. NEC es una marca registrada de National Fire Protection Association, Quincy, Massachusetts. © 2010 Lutron Electronics Co., Inc.

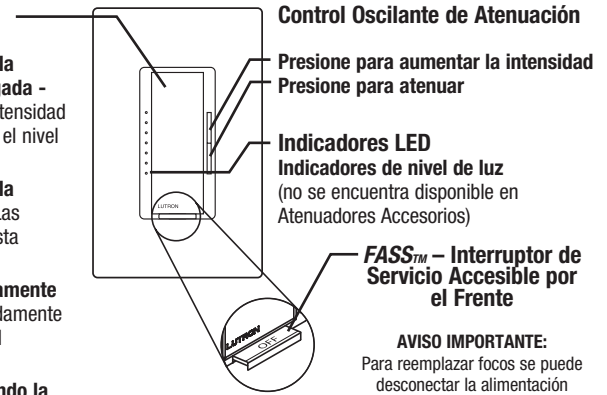
**LUTRON®**

Lutron Electronics Co., Inc.  
7200 Suter Road  
Coopersburg, PA 18036-1299, U.S.A.  
Hecho e impreso en los E.U.A. 10/10 P/N 030-1355 Rev. A

## Operación

### Opciones de Botones a Presión

- Presione una vez cuando la unidad se encuentre apagada** - Las luces aumentarán su intensidad suavemente hasta alcanzar el nivel prefijado.
- Presione una vez cuando la unidad esté encendida** - Las luces se irán atenuando hasta apagarse.
- Presione dos veces rápidamente** - Las luces iluminarán rápidamente hasta alcanzar la intensidad máxima.
- Presione y mantenga cuando la unidad está encendida** - Cada vez que se apaga el atenuador, puede activarse el desvanecimiento retardado hasta APAGADO. Cuando se mantiene apretado el botón a presión, los indicadores LED comenzarán a parpadear. El primer indicador LED parpadeante representa un desvanecimiento a APAGADO de 10 segundos. Cada LED parpadeante adicional representa 10 segundos adicionales de retardo antes de que las luces se desvanezcan a APAGADO (hasta 60 segundos de retardo).



**AVISO IMPORTANTE:**  
Para reemplazar focos se puede desconectar la alimentación cómodamente sacando el interruptor *FASS* hacia afuera tanto en el Atenuador como en cualquier Atenuador Accesorio.  
**Para cualquier otro procedimiento que no sea el reemplazo rutinario de los focos, la potencia se debe desconectar del panel principal eléctrico.**

Para conocer acerca de las **Características Avanzadas** de los Atenuadores *Maestro* incluyendo periodos de desvanecimiento predeterminados fijos y ajustables, por favor visite:  
<http://www.lutron.com/maestro/advfeatures>  
o comuníquese con el **Centro de Soporte Técnico de Lutron** al +1.888.235.2910



030-1355



030-1355

## Solución de problemas

Síntoma	Posible Causa
La luz no se enciende o no se encienden los LED.	<ul style="list-style-type: none"> <li>El Interruptor de Servicio Accesible por el Frente (FASS) en el Atenuador o en el Atenuador Accesorio está sacado en la posición de APAGADO.</li> <li>El o los focos están quemados.</li> <li>El cortacircuito está APAGADO o se disparó.</li> <li>Error de cableado. Llame al <b>Centro de Soporte Técnico de Lutron</b> al +1.888.235.2910.</li> </ul>
Las luces se ENCIENDEN y el Atenuador funciona, pero el Atenuador Accesorio no funciona.	<ul style="list-style-type: none"> <li>El cable conectado al borne de tornillo azul en el Atenuador no es el mismo cable conectado en el borne de tornillo azul en el Atenuador Accesorio.</li> </ul>
La luz no permanece ENCENDIDA, los indicadores LED brillan en forma tenue o parpadean.	<ul style="list-style-type: none"> <li>El borne de tornillo azul está conectado incorrectamente con el neutro o está tocando tierra.</li> </ul>
El interruptor a presión en el Atenuador Accesorio no trabaja en el nivel de mayor brillo.	<ul style="list-style-type: none"> <li>La carga es menor que 40 W.</li> </ul>

# Instalación

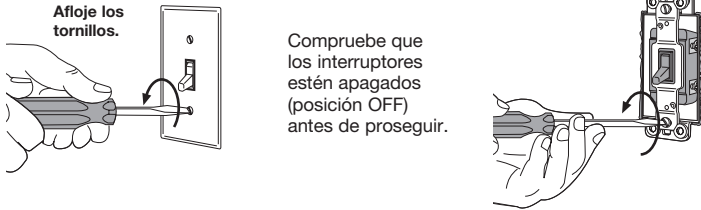
## 1 Apagado.

- Desconecte la alimentación en el cortacircuito (o quite el fusible).

**ADVERTENCIA:** Peligro de choque eléctrico. Podría resultar en lesiones graves o la muerte. **Desconecte la alimentación en el disyuntor antes de instalar la unidad.**

## 2 Eliminación de placas de pared e interruptores.

- Retire la placa de pared y los tornillos de montaje del interruptor.
- Retire el interruptor de la pared con cuidado (**no saque los cables**).



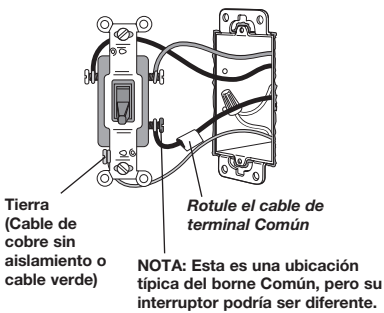
## 3 Identificación del cable en el borne "COMÚN" de los interruptores.

- Antes de retirar los cables del interruptor, debe identificar el borne COMÚN.

### Interruptor de 3 Vías:

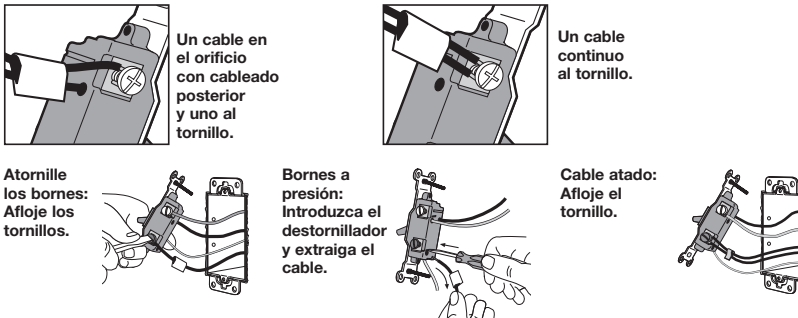
El borne "COMÚN" es el tornillo de diferente color (no verde) o el borne marcado "COMÚN." Rotule este cable en cada interruptor para identificarlo en el Paso 5.

**Nota:** Si más de 2 interruptores controlan la misma luz, se requieren Atenuadores Accesorios adicionales. Por favor, comuníquese con el **Centro de Soporte Técnico de Lutron** al +1.888.235.2910 por detalles.



## 4 Desconexión de los cables del interruptor.

**Nota Importante:** Su interruptor de pared puede tener dos cables adjuntos al mismo tornillo (vea las ilustraciones abajo para ejemplos). Pegue con cinta adhesiva estos dos cables juntos antes de desconectarlos.



## Información Importante sobre Cableado

Quando se hagan las conexiones de cableados, siga las longitudes recomendadas para desnudar los cables y las combinaciones para los conectores de cable ya provistos. **Nota:** Todos los conectores de cable ya provistos son para **cable de cobre solamente**. Para cable de aluminio, consulte a un electricista.

### Conector de Cableado:

Utilice para unir un cable de tierra 1,5 ó 2,5 mm<sup>2</sup> (14 ó 12 AWG) con un cable 0,75 mm<sup>2</sup> (18 AWG) de tierra del atenuador.

Recorte o pele los cables de la placa de pared a la longitud indicada por el calibre de pelado en la parte posterior del atenuador

### Bornes a presión: Inserte completamente los cables.

**NOTA:** Los bornes a presión son para utilizar solamente con **cable de cobre sólido** 1,5 mm<sup>2</sup> (14 AWG). NO use cable trenzado o retorcido.

### Bornes con tornillo: Ajuste con firmeza.

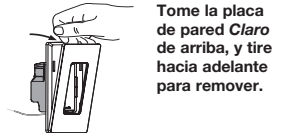
Los bornes de tornillo son para utilizar solamente con cable sólido de cobre 2,5 ó 1,5 mm<sup>2</sup> (12 ó 14 AWG). NO use cable retorcido o trenzado.



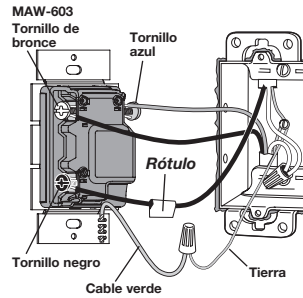
## 5 Cableado

- Consulte la sección Instalaciones con Varios Componentes cuando tenga más de un control en una caja de embutir.
- Use los bornes de tornillo o a presión cuando haga conexiones en el Atenuador o en el Atenuador Accesorio.
- Conecte ambos controles antes del montaje.

**NOTA:** El Atenuador y el Atenuador Accesorio tienen una placa Lutron *Claro* preinstalada. Remueva la placa de pared antes de proceder con la instalación. Esto expondrá los orificios de montaje en el adaptador, y prevendrá daños en la placa de pared durante la instalación.

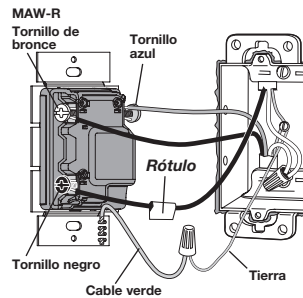


### Cableado de 3 Vías



### Cableado del Atenuador (MAW-603):

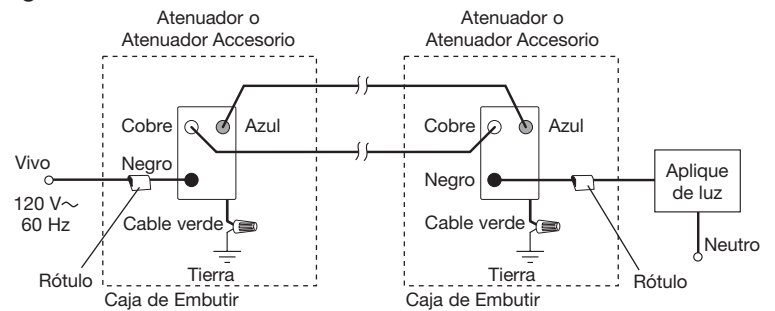
- Utilizando el conector del cable provisto, conecte el cable **verde** de tierra en el Atenuador al **cable de cobre sin aislamiento** o al cable **verde** de tierra en la caja.
- Conecte el cable rotulado removido del interruptor al borne de tornillo **negro** en el Atenuador.
- Conecte uno de los cables restantes removidos del interruptor al borne de tornillo de **bronce** en el Atenuador.
- Conecte el cable restante removido del interruptor (note el color del cable) al borne de tornillo **azul** en el Atenuador.



### Cableado del Atenuador Accesorio (MAW-R):

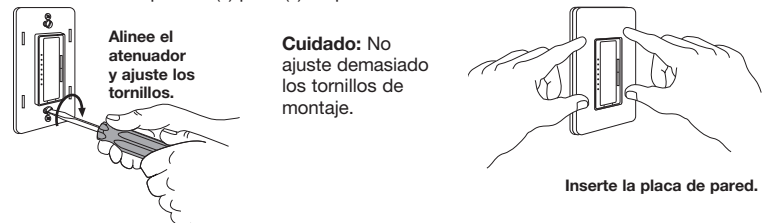
- Utilizando el conector del cable provisto, conecte el cable **verde** de tierra en el Atenuador Accesorio al **cable de cobre sin aislamiento** o al cable **verde** de tierra en la caja.
- Conecte el cable rotulado removido del interruptor al borne de tornillo **negro** en el Atenuador Accesorio.
- Conecte el cable del mismo color conectado al borne de tornillo **azul** en el Atenuador (color del cable anotado más arriba) al borne de tornillo **azul** en el Atenuador Accesorio.
- Conecte el cable restante removido del interruptor al borne de tornillo de **bronce** en el Atenuador Accesorio.

## Diagrama de Cableado de Referencia



## 6 Montaje del atenuador en la caja de embutir.

- Coloque los cables cuidadosamente en la caja de embutir, monte y alinee el Atenuador (y los Atenuadores Accesorios).
- Reemplace la(s) placa(s) de pared *Claro*.



## 7 Encendido.

- Encienda desde el cortacircuito (o reemplace el fusible).

