

# Single Pole/3-Way Tu-Wire™ Fluorescent Controls

DVFTU-5A3P  
SFTU-5A3P

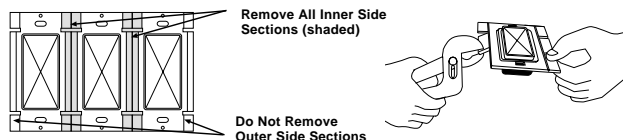
Rated at 120VAC, 60Hz, 5Amp. maximum total current

## Important Notes

- CAUTION:** To avoid overheating and possible damage to other equipment, do not use to control receptacles, motor-operated or transformer-supplied appliances.
- Use only to control Lutron Tu-Wire™ fluorescent dimming ballasts.
- For proper dimming performance lamps must be operated at full intensity for 100 hours prior to dimming.
- Only one control can be used in a 3-way circuit.
- If a bare copper or green ground connection is not available in the wallbox, contact a licensed electrician for installation.
- For new installations, wire a test switch before installing the control.
- Control may feel warm to the touch during normal operation.
- Install in accordance with all national and local electrical codes.

## Multi-Unit Installations

When combining controls in a wallbox, remove all inner side sections prior to wiring (see below). Use pliers to bend side section up and down until it breaks off. Repeat for each side section to be removed. Reduction of control capacity is required. Refer to chart below for maximum control capacity.



	No sides removed	1 side removed	2 sides removed
Maximum Current	5 amps	4 amps	3.3 amps

To determine total ballast load, add the line current found on the ballast label for all ballasts in the circuit. This will indicate the total load for the control.

## Technical Assistance

If you have questions concerning the installation or operation of this product, call the **Lutron Technical Assistance Hotline**. Please provide exact model number when calling. (800) 523-9466 (U.S.A., Canada, and the Caribbean) other areas call, (610) 282-3800 Fax (610) 282-3090

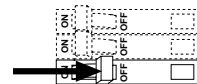
## Warranty

Lutron will, at its option, repair or replace any unit that is defective in materials or manufacture within one year after purchase. For warranty service, return unit to place of purchase or mail to Lutron at 7200 Suter Rd., Coopersburg, PA 18036-1299, postage pre-paid. This warranty is in lieu of all other warranties, express or implied, and the implied warranty of merchantability is limited to one year from purchase. This warranty does not cover the cost of installation, removal or reinstallation, or damage resulting from misuse, abuse, or damage from improper wiring or installation. This warranty does not cover incidental or consequential damages. This warranty gives you specific legal rights, and you may have other rights which vary from state to state. Some states do not allow the exclusion or limitation of incidental or consequential damages, or limitation on how long an implied warranty may last, so the above limitations may not apply to you. This product is covered under one or more of the following U.S. patents: 4,876,498; 4,954,768; DES 364,141 and corresponding foreign patents. Lutron, Diva, and Skylark are registered trademarks and Tu-Wire is a trademark of Lutron Electronics Co., Inc. © 1997 Lutron Electronics Co., Inc.

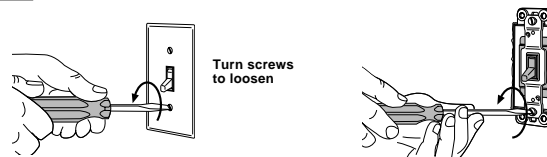
## Installation

For installations involving more than one control in a wallbox, refer to Multi-Unit Installations before beginning.

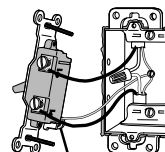
### Step 1 Turn power off at circuit breaker or remove fuse.



### Step 2 Remove wallplate. Pull switch from wall.

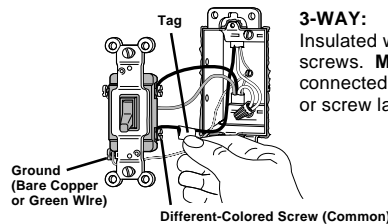


### Step 3 Identify type of switch:



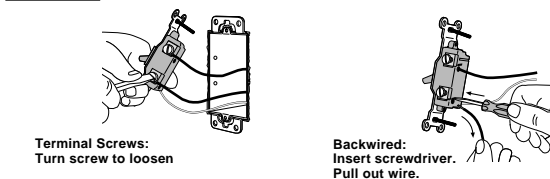
**SINGLE POLE:**  
Insulated wires connected to two same color screws.

OR



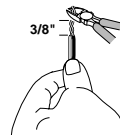
**3-WAY:**  
Insulated wires connected to three screws. **MARK** or **TAG** insulated wire connected to different-colored screw or screw labeled COMMON.

### Step 4 Disconnect switch wires.



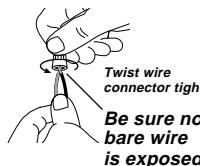
## Important Wiring Information

Twist wires and trim.

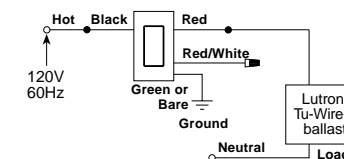
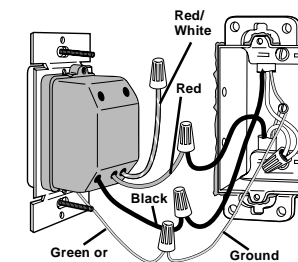


When making wire connections, twist and trim wires to the proper length as indicated:

**Note:** Wire connectors provided are suitable for **copper wire only**. For aluminum wire, consult an electrician. Use connectors to join one 14-gauge supply wire with one 16- or 18-gauge control wire.



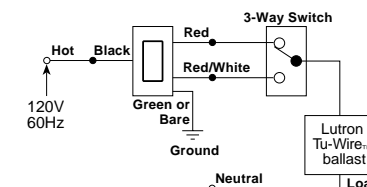
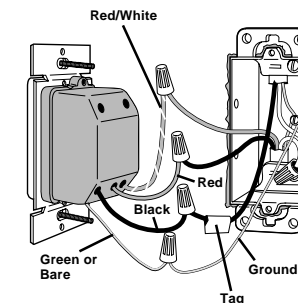
### Step 5 Wiring the control.



#### SINGLE POLE circuit:

- Connect the green or bare ground wire on the control (if present) to the green or bare copper ground wire in the wallbox.
- Using a wire connector, connect the black wire on the control to the wire leading to the circuit breaker or fuse box.
- Using a wire connector, connect the red wire on the control to the wire leading to the load.
- Using a wire connector, cap off the red/white wire on the control. This wire is not used in a single pole circuit.

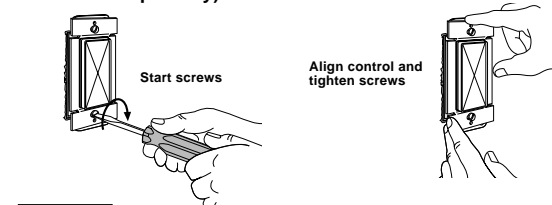
OR



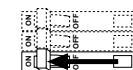
#### 3-WAY circuit:

- Connect the green or bare ground wire on the control (if present) to the green or bare copper ground wire in the wallbox.
- Using a wire connector, connect the black wire on the control to the wire leading to the circuit breaker or fuse box.
- Using a wire connector, connect the red wire on the control to one of the wires leading to the 3-way switch.
- Using a wire connector, connect the red/white wire on the control to the other wire leading to the 3-way switch.

### Step 6 Mount and align control. Install wallplate (purchased separately).



### Step 7 Turn power on.



**Note:** For proper dimming performance lamps must be operated at full intensity for 100 hours prior to dimming.

**LUTRON**

Français au verso

Lutron Electronics Co., Inc.  
7200 Suter Road  
Coopersburg, PA 18036-1299, U.S.A.  
Made and printed in U.S.A. 10/97 P/N 030-535 Rev. A

- Easy-to-follow Instructions
- Instructions faciles à suivre
- Instructions faciles à suivre
- Easy-to-follow Instructions

# Gradateur unipolaire/3 voies Tu-Wire™ pour éclairage fluorescent

DVFTU-5A3P

SFTU-5A3P

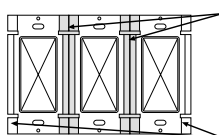
Puissance nominale 120 V a.c., 60 Hz; courant total maximum 5 Amp

## Remarques importantes

- ATTENTION:** Pour éviter de surchauffer et d'endommager le produit ou d'autres équipements, ne pas installer dans le but de contrôler une prise de courant, un appareil à moteur ou un appareil équipé de son propre transformateur.
- Utiliser seulement pour contrôler les ballasts Tu-Wire™ Lutron à alimentation variable pour fluorescent.
- Pour un fonctionnement correct du gradateur, les lampes doivent fonctionner à pleine intensité pendant 100 heures avant de pouvoir les atténuer.
- Ne pas utiliser deux gradateurs sur un même circuit 3-voies
- Si la boîte de sortie n'est pas dotée d'un fil vert ou d'un fil en cuivre dénudé de mise à la terre, consulter un électricien pour l'installation.
- S'il s'agit d'une nouvelle installation, installer un interrupteur d'essai avant d'installer le gradateur.
- Le gradateur peut parfois être chaud au toucher lors de son fonctionnement normal.
- Installer conformément aux normes du Code canadien et des Codes locaux de l'électricité.

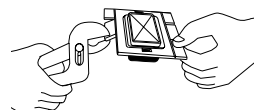
## Montage multiple

En cas d'installation de plusieurs commandes dans une boîte électrique, toutes les sections latérales intérieures doivent être enlevées avant le raccordement des fils (voir le schéma ci-dessous). La capacité doit également être réduite. Voir le tableau ci-dessous.



Pour tout montage multiple, enlever toutes les sections latérales intérieures (surfaces ombrées).

Ne pas enlever les sections latérales extérieures.



Pour enlever les sections latérales, plier et replier les sections soigneusement à l'aide des pinces jusqu'à ce que les côtés se séparent.

	Aucune section enlevée	Une section enlevée	Deux sections enlevées
Courant maximum	5 Amp	4 Amp	3.3 Amp

Pour déterminer la charge totale équivalente aux ballasts, additionner les différents courants d'entrée mentionnés sur les étiquettes des ballasts du circuit. Cela indiquera la charge totale pour le contrôle.

## Soutien technique

Pour tout renseignement concernant l'installation ou le fonctionnement de ce produit, composez le numéro gratuit de la **ligne d'assistance téléphonique de Lutron**. Veuillez vous munir du numéro exact du modèle en cas d'appel.  
1-800-523-9466. (É.-U., Canada, Caraïbes)  
Autres pays: composez le (610) 282-3800  
Télécopieur: (610) 282-3090

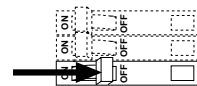
## Garantie

Lutron, à son gré, réparera ou remplacera toute pièce qui présente un défaut de matière première ou de fabrication pendant un an à compter de la date d'achat. Pour se prévaloir de la garantie, retourner en port payé l'article défectueux au distributeur ou à LUTRON, 7200 Suter Road, Coopersburg, PA 18036-1299. Les dispositions de cette garantie remplacent toute autre garantie expresse ou implicite, et la garantie implicite de qualité marchande se limite à un an à compter de la date d'achat. Cette garantie ne couvre pas le coût d'installation, de déconnexion ou de ré-installation ni les dommages attribuables à une mauvaise utilisation suite à l'enlèvement des sections latérales, un usage abusif, un défaut de raccordement ou d'isolation. Cette garantie ne couvre pas les dommages accessoires ou indirects. La présente garantie vous confère des droits juridiques précis; vous pouvez avoir d'autres droits selon votre lieu de résidence. Certaines provinces ne permettent pas d'exclure ou de restreindre les dommages accessoires ou indirects, ou de limiter la durée d'une garantie implicite; par conséquent, les limites ci-dessus peuvent ne pas s'appliquer. Ce produit peut être couvert par un ou plusieurs des brevets américains suivants: 4,876,498; 4,939,383; DES 364,141 et brevets étrangers correspondants. Lutron, Diva et Skylark sont des marques déposées et Tu-Wire est une marque de Lutron Electronics Co., Inc. © 1997 Lutron Electronics Co., Inc.

## Installation

En cas d'installation de plusieurs commandes dans une boîte électrique, consulter la section sur le montage multiple avant de commencer l'installation.

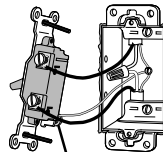
**1<sup>ère</sup> étape** ATTENTION: Couper l'alimentation électrique au disjoncteur ou à la boîte à fusibles.



**2<sup>e</sup> étape** Enlever la plaque murale. Dégager l'interrupteur du mur.

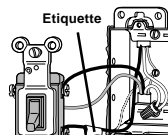


**3<sup>e</sup> étape** Vérifier le type d'interrupteur.



Mise à la terre (fil en cuivre dénudé ou fil vert)

OU

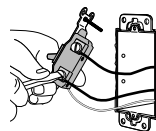


Mise à la terre (fil en cuivre dénudé ou fil vert)  
Vis de Couleur différente (Neutre)

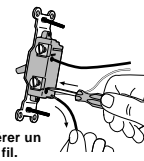
**RACCORDEMENT UNIPOLAIRE:**  
Les fils isolés sont raccordés à deux vis de même couleur.

**RACCORDEMENT 3-VOIES:**  
Les fils isolés sont raccordés à trois vis. MARQUER ou ÉTIQUETER le fil isolé raccordé à une vis de couleur différente ou vis étiquetée "COMMON" (NEUTRE).

**4<sup>e</sup> étape** Déconnecter les fils de l'interrupteur.



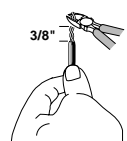
Bornes de raccordement: dévisser les vis.



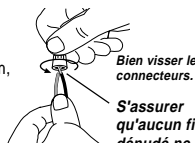
Fils au verso: Insérer un tournevis. Tirer le fil.

## Informations importantes sur le raccordement

Tordre et dénuder les fils.



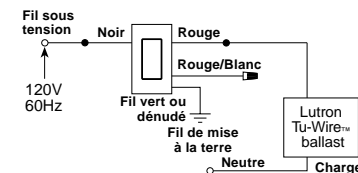
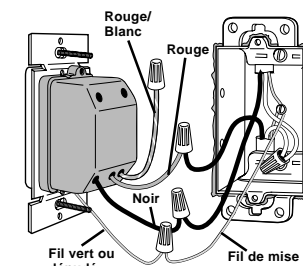
Pour raccorder les fils, tordre et dénuder tous les fils à la longueur indiquée:  
**Remarque:** Les connecteurs fournis sont conçus pour des fils de cuivre seulement. Pour des fils en aluminium, consulter un électricien. Utiliser les connecteurs pour raccorder un fil d'alimentation de calibre 14 à un fil du gradateur de calibre 16 ou 18.



Bien visser les connecteurs.

S'assurer qu'aucun fil dénudé ne soit exposé.

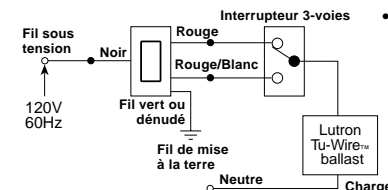
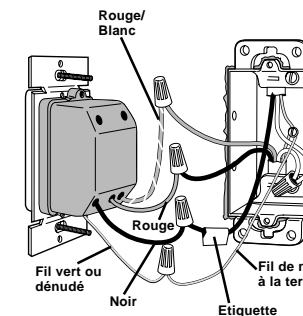
**5<sup>e</sup> étape** Raccordement du gradateur.



### Circuit UNIPOLAIRE:

- Ne raccorder aucun des fils du gradateur au fil de cuivre dénudé ou au fil vert de mise à la terre.
- À l'aide d'un connecteur, raccorder le fil noir du gradateur à l'un des fils retirés de l'interrupteur.
- À l'aide d'un connecteur, raccorder le fil rouge du gradateur à l'autre fil retiré de l'interrupteur.
- À l'aide d'un connecteur, recouvrir le fil rouge/blanc du gradateur. Ce fil n'est pas utilisé dans un circuit UNIPOLAIRE.

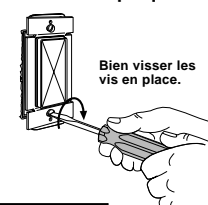
OU



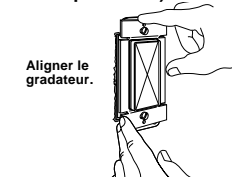
### Circuit 3-VOIES

- Ne raccorder aucun des fils du gradateur au fil de cuivre dénudé ou au fil vert de mise à la terre.
- À l'aide d'un connecteur, raccorder le fil noir du gradateur au fil retiré de la vis de couleur différente de l'interrupteur (marqué ou étiqueté).
- À l'aide d'un connecteur, raccorder le fil rouge du gradateur à l'un des fils restant de l'interrupteur.
- À l'aide d'un connecteur, raccorder le fil rouge/blanc du gradateur au fil restant.

**6<sup>e</sup> étape** Montage et alignement du gradateur. Montage de la plaque murale (achetée séparément).

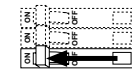


Bien visser les vis en place.



Aligner le gradateur.

**7<sup>e</sup> étape** Rallumer l'alimentation électrique en circuit.



**Note:** Pour un fonctionnement correct du gradateur, les lampes doivent fonctionner à pleine intensité pendant 100 heures avant de pouvoir les atténuer.