

Dépistage de Fautes

Symptôme	Cause Possible
La lumière ne s'allume pas, mais les DEL sur le contrôle sont allumées.	<ul style="list-style-type: none"> Les lampes sont brûlées ou ne sont pas installées correctement.
La lumière ne s'allume pas et les DEL sur le Gradateur pour lampe sont éteintes.	<ul style="list-style-type: none"> Disjoncteur coupé ou déclenché. L'interrupteur de service à accès frontal (FASS) du Gradateur se trouve en position à gauche (voir l'Étape 4).
Le Gradateur ne se tamise pas correctement ou s'éteint sous le niveau de désexcitation.	<ul style="list-style-type: none"> Les lampes n'ont pas été allumées pendant 100 heures avant la gradation. Le Gradateur n'est pas câblé correctement. Voir l'Étape 3 pour câbler correctement.
Les lampes scintillent quand atténuées	<ul style="list-style-type: none"> Les lampes n'ont pas été allumées pendant 100 heures avant la gradation.

Symptôme	Cause Possible
Le Gradateur ne réagit pas à la télécommande portable infrarouge du Spacer System (émetteur).	<ul style="list-style-type: none"> Piles de l'émetteur installées incorrectement. Les piles de l'émetteur sont à plat ou sont faibles. L'émetteur n'est pas pointé au Gradateur du Spacer System. L'émetteur n'est pas un émetteur de Spacer System.
Le Gradateur ne réagit pas aux autres télécommandes infrarouges autre que celle de Lutron. (émetteur).	<ul style="list-style-type: none"> L'émetteur n'est pas un type d'émetteur programmable (i.e. intelligent ou code emmagasiné). L'émetteur n'a pas été installé correctement.

Garantie Limitée

(Valide seulement aux États-Unis, Canada, Puerto Rico et Caraïbes.)

Lutron, à son choix, réparera ou remplacera tout équipement jugé défectueux quant aux matériaux ou la fabrication moins d'un an suivant la date d'achat. Pour le service avec garantie, retourner l'unité au détaillant ou à Lutron au 7200 Suter Rd., Coopersburg, PA 18036-1299, par poste affranchie.

CETTE GARANTIE REMPLACE TOUTE AUTRE GARANTIE EXPRESSE ET LA GARANTIE IMPLICITE DE QUALITÉ MARCHANDE EST LIMITÉE À UNE DURÉE D'UN AN SUIVANT L'ACHAT. CETTE GARANTIE NE COUVRE PAS LES FRAIS D'INSTALLATION, DE RETRAIT OU DE REPOSE, NI LES DOMMAGES RÉSULTANT D'UN MAUVAIS USAGE, D'UN CÂBLAGE OU D'UNE INSTALLATION INADÉQUATS. CETTE GARANTIE NE COUVRE PAS LES DOMMAGES INDIRECTS OU DOMMAGES CONSÉQUENCIAUX. LA RESPONSABILITÉ DE LUTRON QUANT À TOUTE RÉCLAMATION POUR DOMMAGES DÉCOULANT DE OU LIÉS À LA FABRICATION, LA VENTE, L'INSTALLATION, LA LIVRAISON OU L'USAGE NE DEVRA EN AUCUN CAS EXCÉDER LE PRIX D'ACHAT.

Cette garantie vous accorde des droits légaux précis et il se peut que vous ayez aussi d'autres droits, selon les états. Certains états ne permettent pas de limiter ou exclure les dommages indirects ou consécutifs ni de limiter quant à la durée de la garantie implicite, alors les limites ci-hauts peuvent ne pas vous concerner.

Ce produit peut être couvert par un ou des brevets américains : 4,835,343; 5,017,837; 5,248,919; 5,399,940; 5,637,930; 5,909,087; 6,169,377; 6,300,727; 6,380,696; DES 353,798 et brevets internationaux correspondants. Lutron, Claro, Hi-Lume, et Spacer sont des marques enregistrées déposées et Compact SE, Eco-10, FASS, Spacer System, et The Hand sont des marques déposées de Lutron Electronics Co., Inc. © 2006, Lutron Electronics Co., Inc.

Lutron Electronics Co., Inc.
7200 Suter Road
Coopersburg, PA 18036-1299 États-Unis.
Fabriqué et imprimé aux États-Unis 11/06 P/N 030-630-03 Rev. B

Français



P/N 030-630-03



Guide d'Installation pour Contrôle Unique

S.V.P. laissez à l'occupant

Veillez lire attentivement toutes les directives avant l'installation.

Utilisez les contrôles pour télécommande portable infrarouge du Spacer System™ (SPS-4IT, SPS-FSIT) pour programmation et rappel de scènes d'éclairage, gradation à distance, et commutation à partir de la paume de votre main.

Notes Importantes

- Mise en garde:** Pour éviter toute surchauffe ou dommage à d'autres équipements, ne pas utiliser pour contrôle des prises, appareils motorisés ou appareils alimentés par transformateurs.
- Ce gradateur requiert un câblage spécial et un ballast de gradation Lutron. Voir prés requis pour câblage à l'Étape 2 (page suivante) avant de commencer l'installation.
- Installez conformément à tous les codes d'électricité locaux et nationaux.
- Ne pas peindre le devant ni l'arrière du Gradateur.
- Utilisez seulement pour les ballasts électronique de gradation fluorescent Séries Hi-lume®, Compact SE™, et Eco-10™ de Lutron.
- Afin d'assurer une gradation optimale, et une longue durée de vie des lampes, les lampes fluorescentes doivent être allumées à pleine intensité pendant 100 heures avant la gradation.
- Opérer entre 0 °C (32 °F) et 40 °C (104 °F).
- Le Gradateur peut être tiède au toucher durant le fonctionnement normal.
- Pour de nouvelles installations, câbler un interrupteur d'essai avant d'installer le contrôle.
- On recommande une profondeur d'au moins 64 mm (2,5") pour la boîte murale.



La télécommande sans fil infrarouge du contrôle "The Hand™" ne fonctionnera **pas** avec les Gradateurs du Spacer System. Utilisez la télécommande infrarouge sans fil du contrôle du Spacer System seulement (vendu séparément).

Pour les Ballasts de Gradation d'Éclairage Fluorescent de Séries FDB ou ECO de Lutron
SPSF-6A Gradation d'Éclairage Fluorescent 120 V~ Récepteur IR
SPSF-6A-277 Gradation d'Éclairage Fluorescent 277 V~ Récepteur IR

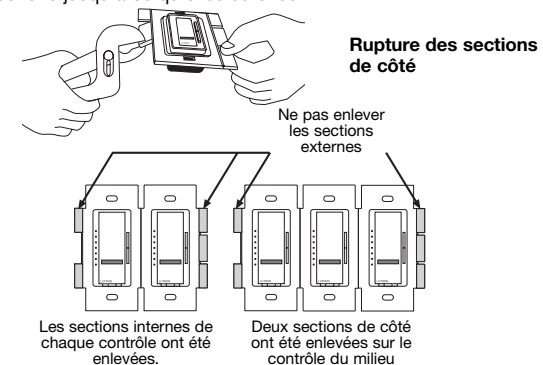
Calibré à 120 V~ ou 277 V~ 60 Hz
0,08 A minimum, Courant total maximum 6 A
Maximum de 20 ballasts

Directives d'Installation

Important: Les gradateurs utilisés ensembles pour créer des scènes avec un Spacer System sélecteur de scènes mural (SPS-5WC) doivent être installés dans une boîte murale simple à jumelage multiple sans cloisons ou partitions entre les gradateurs. Installées individuellement les boîtes murales ne sont pas acceptables. Pour programmation de scènes et fonctionnalités, référez aux directives fournies avec la télécommande infrarouge de contrôle du Spacer System ou sélecteur de scènes mural.

Installations à Jumelage Multiple

Les plaques murales Lutron Claro® sont disponibles en versions à jumelage de 1 à 6. Achetez les plaques murales Claro à jumelage multiple séparément. En combinant des gradateurs avec d'autres contrôles dans une même boîte murale, enlever toutes les sections de côtés avant de câbler. Utilisez des pinces, pliez les sections jusqu'à ce qu'elles se brise.



La réduction de la capacité de charge du Gradateur du Spacer System **est requise** quand on enlève des sections de côtés. Ceci n'affecte pas le nombre maximum de ballasts pouvant être contrôlés. Voir table ci-dessous.

	Aucun côté enlevé	1 côté enlevé	2 côtés enlevés
SPSF-6A-	6 A	5 A	3,5 A
SPSF-6A-277	6 A	5 A	3,5 A
Le nombre maximum de ballasts est de 20, sans égard au nombre de section de côtés enlevées			

Pour déterminer la charge totale de ballast, additionner le courant de charge indiqué sur l'étiquette du ballast pour tous les ballasts dans le circuit. Ceci indiquera la charge totale pour le gradateur.

LUTRON®

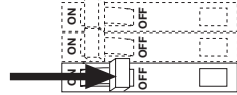
Un Emplacement Installation

Pour les installations combinant des gradateurs avec d'autres contrôles dans une boîte murale, référez aux directives pour installations à jumelage multiple à la page 1 avant de commencer.

NOTE IMPORTANT : Ce gradateur requiert un câblage spécial et un ballast de gradation Lutron pour installation. Voir pré requis pour câblage à l'Étape 2 avant de commencer l'installation.

✓ **Cochez les étapes lorsque complétées.**

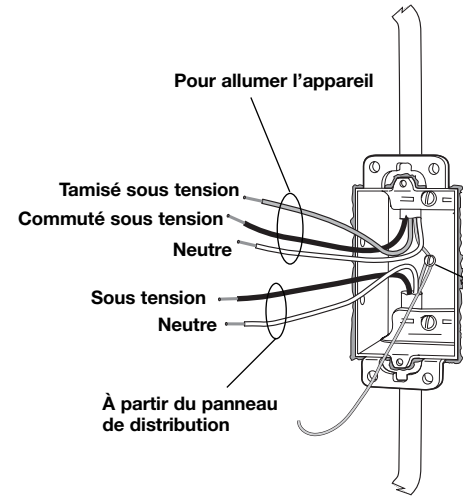
Étape 1 Fermez le disjoncteur du panneau ou retirez la fusible de son boîtier.



Étape 2 Les fils suivants sont nécessaires dans la boîte murale pour faire l'installation

Si les fils suivants ne sont pas disponible dans votre boîte murale, vous devez tirer les fils nécessaires ou contactez un électricien licencié pour faire l'installation. Tout le câblage doit être fait selon les codes électriques nationaux et locaux.

Tous les fils de mise à la terre sont connectés correctement



Étape 3 Câblez le Gradateur de Spacer System.

En utilisant les connecteurs fournis,

3a Connecter le fil de mise à la terre:
Connecter le fil de mise à la terre **vert** du Gradateur de Spacer System au fil **vert** ou au fil de **cuivre nu** de mise à la terre à l'intérieur de la boîte murale.

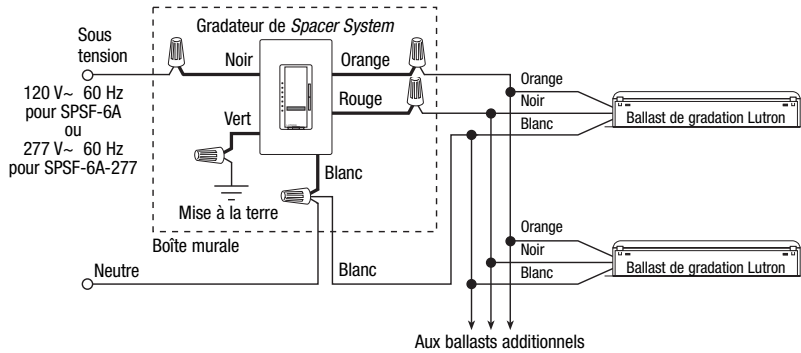
3b Connecter le fil noir:
Connecter le fil **noir** du Gradateur du Spacer System au fil d'alimentation venant du panneau de distribution.

3c Connecter le fil rouge:
Connecter le fil **rouge** du Gradateur du Spacer System au fil **noir** du ballast de gradation.

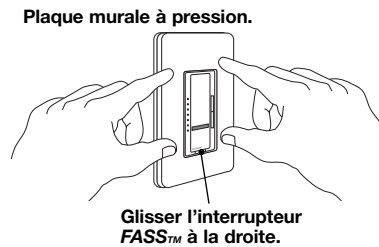
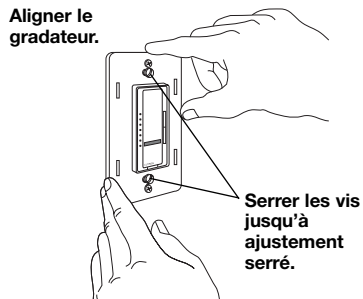
3d Connecter le fil orange:
Connecter le fil **orange** du Gradateur du Spacer System au fil **orange** du ballast de gradation.

3e Connecter le fil blanc:
Connecter le fil **blanc** du Gradateur de Spacer System au fil neutre.

Diagramme de Câblage



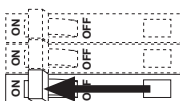
Étape 4 Montez et alignez le Gradateur. Installez les plaques murales *Claro* (vendu séparément).



Serrer les vis jusqu'à ajustement serré.

Glisser l'interrupteur FASS™ à la droite.

Étape 5 Remettre le circuit sous tension.



Afin d'assurer une performance optimale de gradation et une durée de vie des lampes, les lampes fluorescentes doivent être allumées à pleine intensité pendant 100 heures avant la gradation.

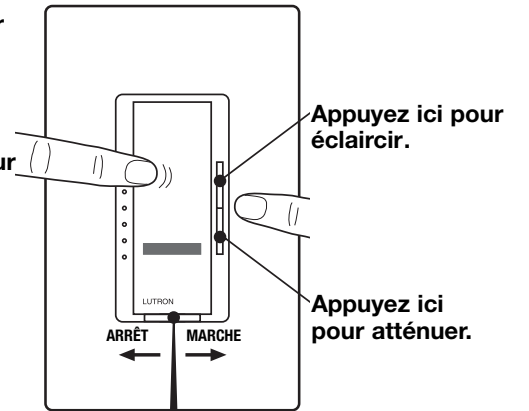
Fonctionnement du Gradateur de Spacer System

Fonctions de Base

Taper un coup pour allumer.

Taper de nouveau pour fermer.

Taper deux fois pour allumer à pleine intensité.



AVIS IMPORTANT :

FASS - Interrupteur de service à accès frontal - pour remplacer l'ampoule, on peut facilement couper le courant en glissant l'interrupteur FASS à gauche. **Pour toute manœuvre autre qu'un remplacement habituel d'ampoule, on doit couper le courant à partir du panneau électrique principal.**

Mémoire d'interruption de courant - Les lumières retournent au niveau avant la rupture.

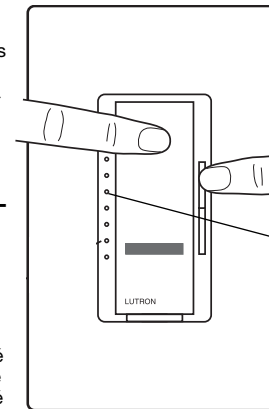
Fonctions Anticipées

Atténué à ÉTEINT-

Appuyer et tenir pour activer le délai atténué à ÉTEINT. Dès qu'on tient l'interrupteur à taper, les DEL commencent à clignoter. Chaque DEL clignotant indique un fondu de 10 secondes à ÉTEINT. (jusqu'à 60 secondes).

Préréglage verrouillé -

Taper 4 coups rapides pour régler le degré d'intensité présent comme préréglage « verrouillé » (les DEL clignoteront deux fois pour indiquer le verrouillage). Quand le gradateur est allumé avec ce bouton, cet éclairage retournera toujours à l'intensité du niveau « verrouillé » plutôt qu'au degré d'intensité précédent. Pour déverrouiller le préréglage, taper 4 coups rapides (les DEL clignoteront trois fois pour indiquer le déverrouillage du préréglage).



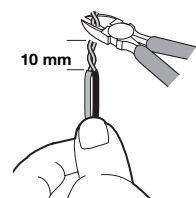
ALLUMÉ Bas -

Appuyez une fois pour allumer au plus bas niveau lorsque le gradateur est ÉTEINT.

DELs - Indique le niveau d'éclairage ou scintillent doucement comme une veilleuse quand le gradateur est à ÉTEINT.

Renseignements de Câblage Importants

Torsader les fils et tailler.

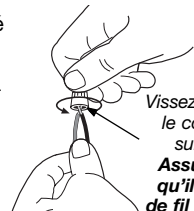


10 mm

Au moment de faire la connexion des fils, torsader et tailler les fils à la bonne longueur tel qu'indiqué ci-dessous :

Dénudé une longueur de : 10 mm (3/8") pour calibre 14, 16, ou 18

Remarque : Les connecteurs fournis sont adéquats pour des **fils de cuivre seulement**. Pour des fils en aluminium, consultez un électricien. Utilisez pour joindre les combinaisons suivantes : Un calibre 14 avec un calibre 16 ou 18.



Vissez fermement le connecteur sur les fils. **Assurez-vous qu'il n'y a pas de fil nu exposé.**