

Incandescent / Halogen 120 V Dimmer

Rated at 120 V~ 60 Hz; 600 or 1000 Watt (depending on model).

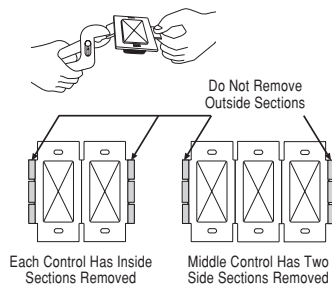
Important Notes

Please read before installing.

- CAUTION:** Use only with permanently-installed 120 V incandescent or halogen fixtures. To avoid overheating and possible damage to other equipment, do not use to control receptacles, fluorescent lighting fixtures, motor-driven appliances, or transformer-supplied appliances.
- Install in accordance with all national and local electrical codes.
- Only one dimmer can be used in a 3-way circuit.
- When no "grounding means" exist within the wallbox then the NEC® 2002, Article 404-9 allows a dimmer without a grounding connection to be installed as a replacement, as long as a plastic, noncombustible wallplate is used. For this type of installation, cap or remove the green ground wire on the dimmer and use an appropriate wallplate such as Lutron's Claro® or Fassada™ series wallplates.
- For new installations, install a test switch before installing the dimmer.
- Protect dimmer from dust and dirt when painting or spackling.
- Recommended minimum load is 40 Watts
- It is normal for the dimmer to feel warm to the touch during operation.
- Clean dimmer with a soft damp cloth only.** Do not use any chemical cleaners.

Multigang Installations

When installing more than one control in the same wallbox, it may be necessary to remove all inner side sections prior to wiring (see below). If pre-installed, remove the Lutron wallplate and wallplate adapter from dimmer. Using pliers, bend side section up and down until they break off. Repeat for each side section to be removed. Removal of dimmer side sections reduces maximum load capacity. Refer to chart below for maximum dimmer capacity.



Dimmer Capacity Chart

Dimmer Rating	No sides removed	1 side removed	2 sides removed
600 W 1000 W	600 W max. 1000 W max.	500 W max. 800 W max.	400 W max. 650 W max.

Technical Assistance

If you have questions concerning the installation or operation of this product, call the **Lutron Technical Support Center**. Please provide exact model number when calling.

U.S.A. and Canada (24 hrs/7days)
+1-800-523-9466

Fax +1-610-282-3090

Other countries 8am – 8pm ET
+1-610-282-3800

http://www.lutron.com

Limited Warranty (Valid only in U.S.A., Canada, Puerto Rico, and the Caribbean.)

Lutron will, at its option, repair or replace any unit that is defective in materials or manufacture within one year after purchase. For warranty service, return unit to place of purchase or mail to Lutron at 7200 Suter Rd., Coopersburg, PA 18036-1299, postage pre-paid.

THIS WARRANTY IS IN LIEU OF ALL OTHER EXPRESS WARRANTIES, AND THE IMPLIED WARRANTY OF MERCHANTABILITY IS LIMITED TO ONE YEAR FROM PURCHASE. THIS WARRANTY DOES NOT COVER THE COST OF INSTALLATION, REMOVAL OR REINSTALLATION, OR DAMAGE RESULTING FROM MISUSE, ABUSE, OR DAMAGE FROM IMPROPER WIRING OR INSTALLATION. THIS WARRANTY DOES NOT COVER INCIDENTAL OR CONSEQUENTIAL DAMAGES. LUTRON'S LIABILITY ON ANY CLAIM FOR DAMAGES ARISING OUT OF OR IN CONNECTION WITH THE MANUFACTURE, SALE, INSTALLATION, DELIVERY, OR USE OF THE UNIT SHALL NEVER EXCEED THE PURCHASE PRICE OF THE UNIT.

This warranty gives you specific legal rights, and you may have other rights which vary from state to state. Some states do not allow the exclusion or limitation of incidental or consequential damages, or limitation on how long an implied warranty may last, so the above limitations may not apply to you.

This product may be covered by one or more of the following U.S. patents: 4,835,343; 4,835,816; 4,947,054; 5,207,317; 5,262,678; 5,359,231; 5,637,930; 6,005,308; D342,234; D364,141 and corresponding foreign patents. Lutron, Ariadni, Diva, Glyder, Luméa2, and Skylark are registered trademarks of Lutron Electronics Co., Inc. NEC is a registered trademark of the National Fire Protection Association, Quincy, Massachusetts.
© 2005 Lutron Electronics Co., Inc.

- Easy-to-follow Instructions
- Instructions faciles à suivre



030-635

- Easy-to-follow Instructions
- Instructions faciles à suivre

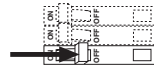
LUTRON®

Lutron Electronics Co., Inc.
7200 Suter Road
Coopersburg, PA 18036-1299, U.S.A.
Made and printed in U.S.A.
12/05 P/N 030-635 Rev. F

Installation

1 Turning OFF power.

- Turn power OFF at circuit breaker (or remove fuse).

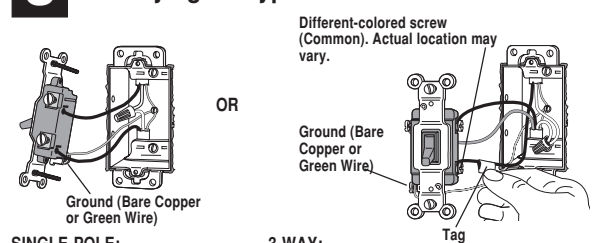


2 Removing wallplate and switch.

- Remove wallplate and switch mounting screws.
- Carefully remove switch from wall (**do not remove wires**).



3 Identifying the type of circuit.



SINGLE-POLE:

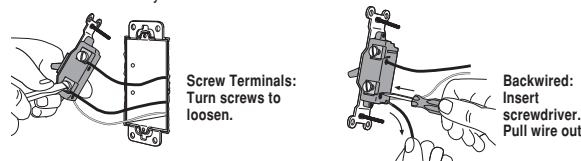
Insulated wires connected to two screws of the same color. Replace with a SINGLE-POLE dimmer. See Step 5a.

3-WAY:

Insulated wires connected to three screws. One of these wires is connected to a screw of a different-color (not green) or labeled COMMON. MARK or TAG this wire to identify it when wiring. Replace with a 3-WAY dimmer. See Step 5b.

4 Disconnecting switch wires.

- Carefully disconnect switch wires.



Important Wiring Information

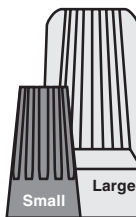
When making wire connections, follow the recommended strip lengths and combinations for the supplied wire connectors. **Note:** Wire connectors provided are suitable for **copper wire only**. For aluminum wire, consult an electrician.

Small:

Strip insulation 3/8" (10 mm) for 14 AWG wire
Strip insulation 1/2" (13 mm) for 16 or 18 AWG wire
Use to join one 14 AWG supply wire with one 16 or 18 AWG control wire.

Large:

Strip insulation 1/2" (13 mm) for 10, 12 or 14 AWG wire
Strip insulation 5/8" (16 mm) for 16 or 18 AWG wire
Use to join one or two 12 or 14 AWG supply wires with one 10, 12, 14, 16, or 18 AWG control wire.

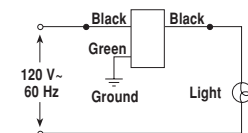
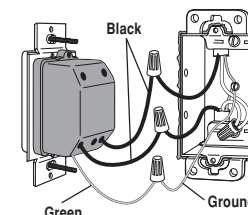


5 Wiring the Dimmer.

- For installations involving more than one control in a wallbox, refer to the section on Multigang Installations before beginning.

Note: Wire location will vary by product. Reference wires by color, not location.

5a - Single-Pole Wiring



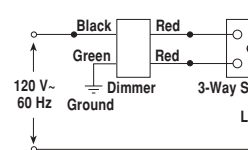
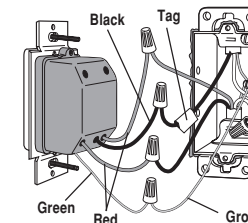
- Connect the **green** dimmer ground wire to the bare copper or green ground wire in the wallbox. (See Important Note 4.)

- Connect one of the **black** dimmer wires to either of the wires removed from the switch.

- Connect the remaining **black** dimmer wire to the other wire removed from the switch.

Note: To use a 3-Way dimmer in a single-pole application, cap off one of the red wires and follow instructions for single-pole wiring. (If the on/off switch works backwards, switch the red wires.)

5b - 3-Way Wiring



- **NOTE:** Only one dimmer can be used in a 3-WAY circuit.

- Connect the **green** dimmer ground wire to the bare copper or green ground wire in the wallbox. (See Important Note 4.)

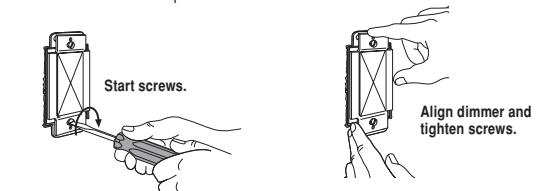
- Connect the **black** dimmer wire to the wire removed from the different-colored screw on the switch (marked or tagged wire). Remove tag from wire.

- Connect one of the **red** dimmer wires to either of the remaining wires removed from the switch.

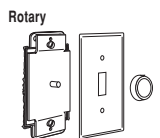
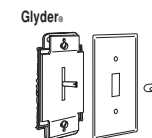
- Connect the remaining **red** dimmer wire to the remaining wire removed from the switch.

6 Mounting dimmer to wallbox.

- Form wires carefully into the wallbox, mount and align dimmer.
- Install wallplate.

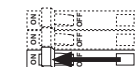


Note: To install a traditional style wallplate, firmly pull the Glyder® or Rotary knob to remove it. Install the wallplate and re-attach the knob.



7 Turning ON power.

- Turn power ON at circuit breaker (or replace fuse).



Gradateur à incandescence / halogène 120 V

Puissance nominale de 120 V ~ 60 Hz; 600 ou 1 000 watts (selon le modèle).

Remarques importantes

Veillez lire avant de procéder à l'installation.

- MISE EN GARDE :** N'utiliser qu'avec des appareils d'éclairage incandescents ou halogènes de 120 V installés en permanence. Pour éviter la surchauffe et d'éventuels dommages à d'autres équipements, ne pas utiliser ce dispositif pour commander l'intensité des prises de courant, des luminaires à tube fluorescent, des appareils à moteur électrique ou des appareils alimentés par transformateur.
- L'installer en respectant tous les codes d'électricité nationaux et locaux.
- Un seul gradateur peut être utilisé dans un circuit à 3 voies.
- Lorsqu'il n'y a pas de « dispositif de mise à la terre » dans la boîte murale, le NEC® 2002, Article 404-9 autorise l'installation en remplacement d'un gradateur sans liaison de terre à condition d'utiliser une plaque frontale en plastique non combustible. Pour ce type d'installation, encapuchonner ou retirer le fil de terre vert du gradateur et utiliser une plaque frontale correspondante comme les plaque frontales des séries Claro® ou Fassada™ de Lutron.
- Pour les nouvelles installations, installer un interrupteur d'essai avant de faire la pose du gradateur.
- Protégez le gradateur de la poussière et de la saleté lorsque vous peignez ou rebouchez.
- La charge minimale recommandée est de 40 watts.
- Il est normal de sentir une chaleur au toucher du gradateur intelligent lorsqu'il fonctionne.
- Nettoyer le gradateur avec un chiffon doux et humide seulement.** Ne pas utiliser de nettoyants chimiques.

Installation d'interrupteurs multiples

Lors de l'installation de plus d'un gradateur dans la même boîte murale, il peut être nécessaire d'enlever toutes les sections latérales intérieures avant de faire le câblage (voir ci-dessous). Si elle est pré-installée, enlever la plaque murale Lutron ainsi que l'adaptateur de plaque du gradateur. Avec des pinces, replier la section latérale de haut en bas jusqu'à ce qu'elle se sépare. Répéter pour chacune des sections latérales à enlever. La dépose des sections latérales du gradateur a pour effet de réduire la capacité de charge maximale. Consulter le tableau ci-dessous pour connaître la capacité maximale du gradateur.

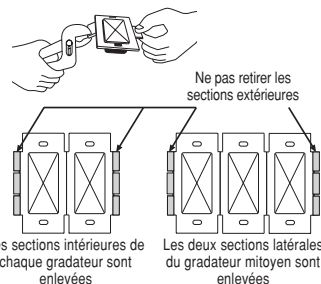


Tableau des capacités du gradateur

Puissance nominale du gradateur	Aucun côté enlevé	1 côté enlevé	2 côtés enlevés
600 W	600 W max.	500 W max.	400 W max.
1 000 W	1 000 W max.	800 W max.	650 W max.

Assistance technique

En cas de question reliée à l'installation ou au fonctionnement de ce produit, appeler le **Centre de soutien technique Lutron**. Le numéro de modèle exact est requis au moment de l'appel.

U.S.A. et Canada (24h sur 24 / 7jrs sur 7) +1-800-523-9466

Télécopieur +1-610-282-3090

Autres pays : 8h – 20h, heure de l'Est

<http://www.lutron.com>

Garantie limitée (Valide seulement aux États-Unis, Canada, Puerto Rico et Caraïbes.)

Lutron, à son choix, réparera ou remplacera toute unité présentant des défauts de matériaux ou de main-d'œuvre pendant une durée de un (1) an à compter de la date d'achat. Pour le service sous garantie, retourner l'unité chez le détaillant ou l'envoyer par la poste dans un colis affranchi à l'adresse suivante : Lutron, 7200 Suter Rd., Coopersburg, PA 18036-1299.

LA PRÉSENTE GARANTIE REMPLACE TOUTE AUTRE GARANTIE EXPRESSE, ET LA GARANTIE IMPLICITE DE QUALITÉ MARCHANDE SE LIMITE À UN AN À COMPTER DE LA DATE D'ACHAT. LA PRÉSENTE GARANTIE NE COUVRE PAS LES COÛTS D'INSTALLATION, DE DÉPOSE OU DE RÉINSTALLATION, NI LES DOMMAGES RÉSULTANT D'UN MAUVAIS USAGE OU D'UN USAGE ABUSIF, NI LES DOMMAGES RÉSULTANT D'UNE MAUVAISE INSTALLATION OU D'UN RACCORDEMENT INADÉQUAT DES FILS. LA PRÉSENTE GARANTIE NE COUVRE PAS LES DOMMAGES INDIRECTS OU CONSÉCUTIFS. LA RESPONSABILITÉ DE LUTRON CONCERNANT TOUTE RÉCLAMATION POUR DOMMAGES DÉCOULANT DE (OU RELIÉS À) LA FABRICATION, LA VENTE, L'INSTALLATION, LA LIVRAISON OU L'UTILISATION DE L'UNITÉ NE POURRA EN AUCUN CAS DÉPASSER LE PRIX D'ACHAT DE L'UNITÉ.

La présente garantie accorde des droits légaux précis, et certains autres droits variant selon l'état ou la province de résidence. Certains états ou provinces ne permettent pas l'exclusion ou la restriction des dommages indirects ou consécutifs, ou l'imposition d'une limite de temps sur la garantie implicite. Les restrictions mentionnées ci-dessus pourraient donc ne pas s'appliquer.

Ce produit peut être protégé en vertu de l'un ou de plusieurs des brevets américains suivants : 4,835,343; 4,835,816; 4,947,054; 5,207,317; 5,262,678; 5,359,231; 5,637,930; 6,005,308; D342,234; D364,141 et des brevets étrangers correspondants. Lutron, Ariadni, Diva, Glyder, Luméa2, et Skylark sont des marques de commerce déposées de Lutron Electronics Co., Inc. NEC est une marque de commerce de National Fire Protection Association, Quincy, Massachusetts. © 2005 Lutron Electronics Co., Inc.

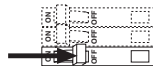
LUTRON®

Lutron Electronics Co., Inc.
7200 Suter Road
Coopersburg, PA 18036-1299, U.S.A.
Fabriqué et imprimé aux É.-U.
12/05 N/P 030-635 Rev. F

Installation

1 Coupure de l'alimentation électrique.

- Couper l'alimentation au disjoncteur (ou retirer le fusible).

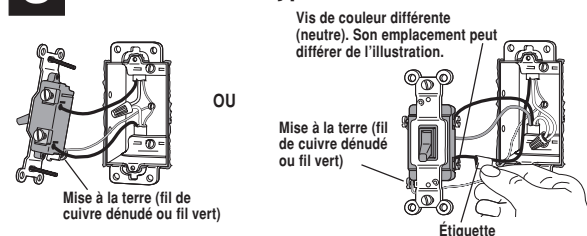


2 Dépose de la plaque murale et de l'interrupteur.

- Enlever la plaque murale et les vis de montage de l'interrupteur.
- Retirer délicatement l'interrupteur du mur (**ne pas enlever les fils**).



3 Identification du type de circuit.



UNIPOLAIRE :

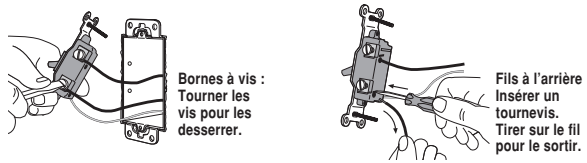
Les fils recouverts sont raccordés à deux vis de la même couleur. Remplacer par un gradateur UNIPOLAIRE. Voir l'étape 5a.

3 VOIES :

Les fils recouverts sont raccordés à trois vis. L'un de ces fils est connecté à une vis de couleur différente (pas verte) ou étiquetée NEUTRE. **MARQUER** ou **ÉTIQUETER** ce fil pour l'identifier lors du câblage. Remplacer par un gradateur 3 VOIES. Voir l'étape 5b.

4 Débranchement des fils de l'interrupteur.

- Débrancher les fils de l'interrupteur avec soin.



Informations importantes sur le câblage

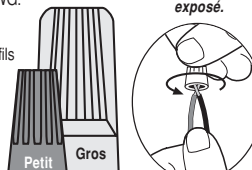
En raccordant des fils, respecter les longueurs et les combinaisons de dénudation recommandées pour les capuchons de connexion fournis. **Remarque : N'utiliser que des fils de cuivre** avec les capuchons de connexion fournis. Pour les fils d'aluminium, s'adresser à un électricien.

Petit :

Dénuder la gaine d'isolation de 10 mm (3/8") pour les fils de calibre 14 AWG.
Dénuder la gaine d'isolation de 13 mm (1/2") pour les fils de calibre 16 ou 18 AWG.
Utiliser pour joindre un fil d'alimentation de calibre 14 AWG avec un fil de commande de calibre 16 ou 18 AWG.

Gros :

Dénuder la gaine d'isolation de 13 mm (1/2") pour les fils de calibre 10, 12 ou 14 AWG.
Dénuder la gaine d'isolation de 16 mm (5/8") pour les fils de calibre 16 ou 18 AWG.
Utiliser pour joindre un ou deux fils d'alimentation de calibre 12 ou 14 AWG avec un fil de commande d'intensité de calibre 10, 12, 14, 16 ou 18 AWG.

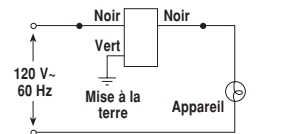
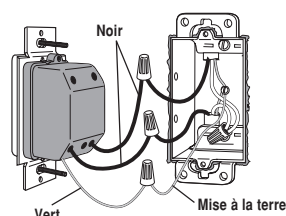


5 Câblage du gradateur.

- Pour les installations comportant plus d'un gradateur dans une même boîte murale, consulter la section « Installation de gradateurs multiples » avant de commencer.

Remarque : L'emplacement des fils peut varier selon le produit. Associer les fils par couleur, et non par emplacement.

5a - Câblage unipolaire



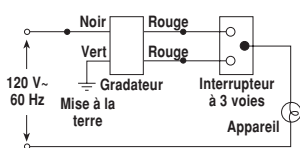
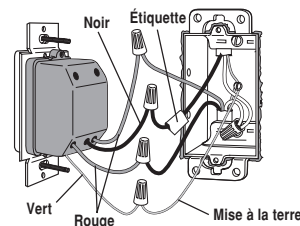
- Raccorder le fil de mise à la terre vert du gradateur au fil en cuivre dénudé ou vert de la boîte murale. (Voir la remarque importante 4.)

- Raccorder l'un des fils noirs du gradateur à l'un ou l'autre des fils enlevés de l'interrupteur.

- Raccorder le fil noir restant du gradateur à l'autre fil enlevé de l'interrupteur.

Remarque : Pour utiliser un gradateur à 3 voies dans un secteur unipolaire, mettre un capuchon sur l'un des fils rouges et suivre les instructions d'installation pour un câblage unipolaire. (Si le fonctionnement de l'interrupteur marche-arrêt est inversé, échanger les fils rouges.)

5b - Câblage à 3 voies



- REMARQUE :** Un seul gradateur peut être utilisé dans un circuit à 3 voies.

- Raccorder le fil de mise à la terre vert du gradateur au fil en cuivre dénudé ou vert de la boîte murale. (Voir la remarque importante 4.)

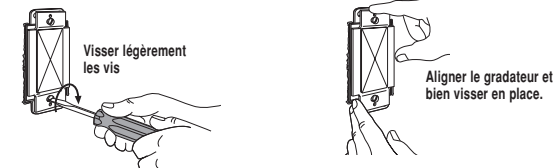
- Raccorder le fil noir du gradateur au fil enlevé de la vis de couleur différente de l'interrupteur (fil marqué ou étiqueté). Enlever l'étiquette du fil.

- Raccorder un des fils rouges du gradateur à l'un ou l'autre des fils restants enlevés de l'interrupteur.

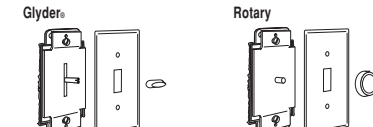
- Raccorder le fil rouge restant du gradateur au fil restant enlevé de l'interrupteur.

6 Montage du gradateur dans la boîte murale.

- Replier les fils soigneusement dans la boîte murale, monter et aligner le gradateur.
- Installer la plaque murale.



Note: Pour installer la plaque murale de style traditionnel, enlever le bouton du Glyder® ou Rotary en tirant dessus. Installer ensuite la plaque murale puis replacer le bouton.



7 Mise sous tension.

- Mettre le circuit sous tension au disjoncteur de circuit (ou replacer le fusible).

