

## Dépistage de Fautes

Symptômes	Causes Possibles
La lumière ne s'allume pas, mais le DEL de l'interrupteur sont allumées.	<ul style="list-style-type: none"> <li>Les lampes sont brûlées ou ne sont pas installées correctement.</li> <li>L'Interrupteur est câblé incorrectement.</li> </ul>
La lumière ne s'allume pas et le DEL de l'interrupteur sont éteintes.	<ul style="list-style-type: none"> <li>L'Interrupteur de service à accès frontal (FASS) de l'interrupteur se trouve à gauche (voir l'Étape 4).</li> <li>Disjoncteur coupé ou déclenché.</li> <li>L'Interrupteur n'est pas câblé correctement.</li> </ul>

L'Interrupteur du *Spacer System* est actuellement listé UL pour utilisation avec les ballasts suivants :

Manufacturier	Modèle No.
Advance Transformer Co.	REL-2P32-RH-TP
Magnetek	B2321120RH
GE Lighting/ Motorola Lighting Inc.	G2-RN-T8-1LL-120
Valmont Electric	E232P1120G01
Sylvania	QT2X32/120IS

Veuillez communiquer avec le **Centre de Support Technique Lutron** pour une mise à jour de la liste.

## Assistance Technico-commerciale Mondiale

Pour toute question concernant l'installation ou le fonctionnement de ce produit, communiquez avec le **Centre de Support Technique Lutron**. Fournir le numéro de modèle exact lors de l'appel.  
+1-800-523-9466 (États-Unis, Canada, et les Caraïbes)  
+1-888-235-2910 (Mexique)

Autres pays composez le +1-610-282-3800

Télécopieur +1-610-282-3090

Visitez notre site Web au [www.lutron.com](http://www.lutron.com)

# LUTRON®

Symptômes	Causes Possibles
L'Interrupteur ne répond pas à la télécommande infrarouge du <i>Spacer System</i> (émetteur).	<ul style="list-style-type: none"> <li>Les piles de l'émetteur sont installées incorrectement.</li> <li>Les piles de l'émetteur sont à plat ou sont faibles.</li> <li>L'émetteur n'est pas pointé vers l'interrupteur du <i>Spacer System</i>.</li> <li>L'émetteur n'est pas un émetteur du <i>Spacer System</i>.</li> <li>Toutes les scènes sont programmées à ÉTEINTES.</li> </ul>
L'Interrupteur ne répond pas à une télécommande infrarouge autre que Lutron (émetteur).	<ul style="list-style-type: none"> <li>L'émetteur n'est pas un type d'émetteur programmable (i.e. intelligent ou code emmagasiné).</li> <li>L'Émetteur n'a pas été installé correctement.</li> </ul>
L'Interrupteur du <i>Spacer System</i> fonctionne normalement mais ne répond pas au contrôle de sélection de scène SPS-5WC.	<ul style="list-style-type: none"> <li>Il y a de l'obstruction entre le contrôle de sélecteur de scène et l'interrupteur du <i>Spacer System</i>.</li> </ul>

## Garantie Limitée

(Valide seulement aux États-Unis, Canada, Puerto Rico et Caraïbes.)

Lutron, à son choix, réparera ou remplacera tout équipement jugé défectueux quant aux matériaux ou la fabrication moins d'un an suivant la date d'achat. Pour le service avec garantie, retournez l'unité au détaillant ou à Lutron au 7200 Suter Rd., Coopersburg, PA 18036-1299, par poste affranchie.

**CETTE GARANTIE REMPLACE TOUTE AUTRE GARANTIE EXPRESSE ET LA GARANTIE IMPLICITE DE QUALITÉ MARCHANDE EST LIMITÉE À UNE DURÉE D'UN AN SUIVANT L'ACHAT. CETTE GARANTIE NE COUVRE PAS LES FRAIS D'INSTALLATION, DE RETRAIT OU DE REPOSE, NI LES DOMMAGES RÉSULTANT D'UN MAUVAIS USAGE, ABUS OU D'UN CÂBLAGE OU D'UNE INSTALLATION INADÉQUAT. CETTE GARANTIE NE COUVRE PAS LES DOMMAGES INDIRECTS OU CONSÉQUENCIELS. LA RESPONSABILITÉ DE LUTRON QUANT À TOUTE RÉCLAMATION POUR DOMMAGES DÉCOULANT DE OU LIÉS À LA FABRICATION, LA VENTE, L'INSTALLATION, LA LIVRAISON OU L'USAGE NE DEVRA EN AUCUN CAS EXCÉDER LE PRIX D'ACHAT DE L'UNITÉ.**

Cette garantie vous donne des droits spécifiques et également d'autres droits variant d'un endroit à l'autre. Certaines autorités législatives n'autorisent pas la limitation de temps de garanties tacites, alors, la limite indiquée ci-haut peut ne pas s'appliquer dans votre cas. Certaines législations ne permettent pas l'exclusion ou la limitation des dommages accidentels ou de conséquences, alors la limitation ou l'exclusion indiquée ci-haut peut ne pas s'appliquer dans votre cas.

Ce produit est garanti par un ou plusieurs brevets suivants aux É.-U. : 4,835,343; 5,909,087; et les brevets internationaux correspondants. Brevets en instance aux É.-U. et à l'étranger. Lutron, Claro et Spacer sont des marques de commerce et FASS, Spacer System, et The Hand sont des marques déposées de Lutron Electronics Co., Inc. NEC est une marque de commerce de National Fire Protection Association, à Quincy, Massachusetts.  
© 2005 Lutron Electronics Co., Inc.

Lutron Electronics Co., Inc.  
7200 Suter Road  
Coopersburg, PA 18036-1299 U.S.A.  
Fabriqué et imprimé aux États-Unis 7/05 P/N 030-675-03 Rev. A

Français

P/N 030-675-03 a



## Guide d'Installation pour Installation d'Une Commande Unique

**S.V.P. laissez à l'occupant**

**Veuillez lire attentivement toutes les directives avant l'installation.**

Utilisez la télécommande infrarouge du *Spacer System™* (SPS-4IT, SPS-FSIT) pour la programmation et le rappel de scènes d'éclairage, et commutation à partir de la paume de votre main.

## Notes Importantes

- Mise en garde :** Pour éviter toute surchauffe ou dommage à d'autres équipements, ne pas utiliser pour contrôle des prises, appareils d'éclairage incandescent, appareils motorisés ou alimentés par transformateurs.
- Cet interrupteur requiert un fil neutre pour fonctionner. Voir près requis à l'Étape 2 (page suivante) avant de commencer l'installation.
- Lorsqu'il n'y a pas de « dispositif de mise à la terre » dans la boîte murale, le NEC® 2002, Article 404-9 autorise l'installation en remplacement d'un gradateur sans liaison de terre à condition d'utiliser une plaque frontale en plastique non combustible. Pour ce type d'installation, encapuchonner ou retirer le fil de terre vert du gradateur et utiliser une plaque frontale correspondante comme les plaques frontales des séries *Claro®* de Lutron.
- Installez conformément à tous les codes d'électricité locaux et nationaux.
- Ne pas peindre le devant ni l'arrière de l'interrupteur.
- Utilisez seulement pour les ballasts électroniques fluorescents.
- Opérez entre 0 °C (32 °F) et 40 °C (104 °F).
- L'Interrupteur peut sembler chaud au toucher lors d'un usage normal.
- Pour de nouvelles installations, câblez un interrupteur d'essai avant l'installation d'un contrôle.
- La profondeur minimale recommandée d'une boîte murale est de 64 mm (2 1/2").
- Nettoyez uniquement avec un linge doux et humide.** N'utilisez aucun nettoyant chimique.

## Interrupteur pour Ballasts Électroniques Fluorescents

SPSF-S6A Interrupteur pour Ballasts Électroniques Fluorescents 120 V avec Récepteur IR  
SPSF-S6A-277 Interrupteur pour Ballasts Électroniques Fluorescents 277 V avec Récepteur IR

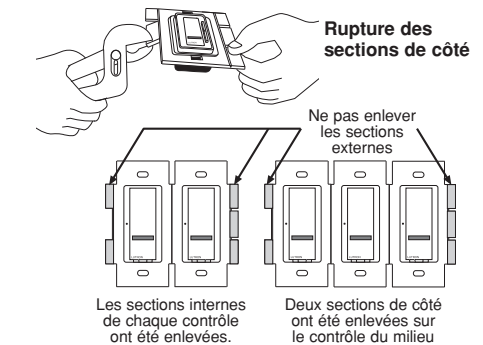
Calibré à 120 V~ ou 277 V~ 60 Hz  
Courant total maximum 6 Amp.

## Directives d'Installation

**Important:** Les interrupteurs utilisés ensemble avec les gradateurs de *Spacer System* pour créer des scènes avec sélecteur mural de scène (SPS-5WC) d'un *Spacer System* doivent être installés dans une boîte murale à jumelage multiple sans cloisons, partitions, ou autres contrôles entre les interrupteurs. Les boîtes murales simples montées individuellement ne sont pas acceptables. Pour la programmation de scènes et fonctionnalités, référez aux directives fournies avec la télécommande infrarouge du *Spacer System* ou sélecteur mural de scènes.

## Installations à Jumelage Multiple

Les plaques murales de Lutron *Claro* sont disponibles en versions de jumelage de 1 à 6. Achetez les plaques murales *Claro* à jumelage multiple séparément. Quand vous combinez les interrupteurs avec d'autres contrôles dans la même boîte murale, enlevez toutes les sections avant de câbler. Utilisez des pinces pour enlever les sections en pliant jusqu'à ce qu'elles se détachent.



La réduction de la capacité de charge de l'Interrupteur du *Spacer System* **est requise** lors de l'enlèvement des sections de côtés. Voir tableau ci-dessous.

	Aucun côté enlevé	1 côté enlevé	2 côtés enlevés
SPSF-S6A	6 Amps	5 Amps	3,5 Amps
SPSF-S6A-277	6 Amps	5 Amps	3,5 Amps

Pour déterminer la charge totale de ballast, ajouter le courant de charge indiqué sur l'étiquette du ballast pour tous les ballasts dans le circuit. Ceci indiquera la charge totale de l'Interrupteur.



La télécommande sans fil infrarouge "The Hand™" **ne fera pas fonctionner** les gradateurs ou interrupteurs du *Spacer System*. Utilisez la télécommande infrarouge du *Spacer System* seulement (vendue séparément).

# LUTRON®

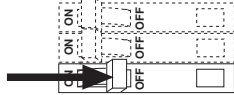
## Installation d'une Commande Unique

Pour des installations combinant des interrupteurs avec d'autres contrôles dans une boîte murale, référez à l'installation jumelage multiple sur la page 1 avant de commencer.

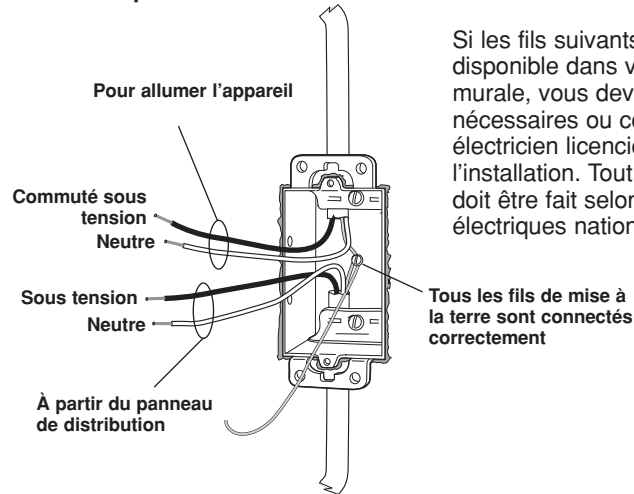
**NOTE IMPORTANT :** Cet interrupteur requiert un câblage spécial pour contrôler des ballasts électroniques. Voir prés requis à l'Étape 2 avant de commencer l'installation.

✓ **Cochez les Étapes lorsque complétées.**

**Étape 1** Fermez le disjoncteur du panneau ou retirez le fusible de son boîtier.



**Étape 2** Les fils suivants sont nécessaires dans la boîte murale pour l'installation.



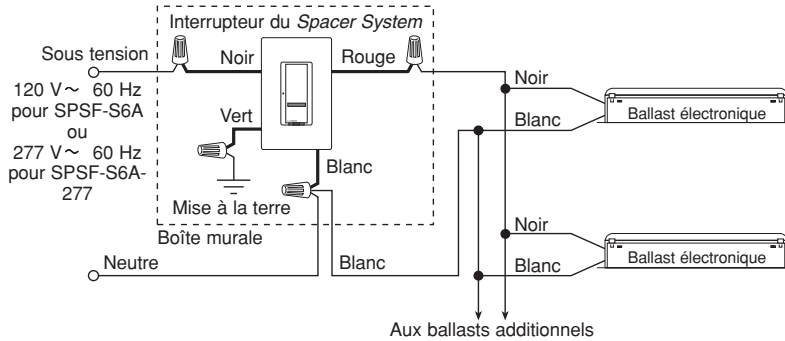
Si les fils suivants ne sont pas disponible dans votre boîte murale, vous devez tirer les fils nécessaires ou contactez un électricien licencié pour faire l'installation. Tout le câblage doit être fait selon les codes électriques nationaux et locaux.

**Étape 3** Câblez l'Interrupteur du *Spacer System*.

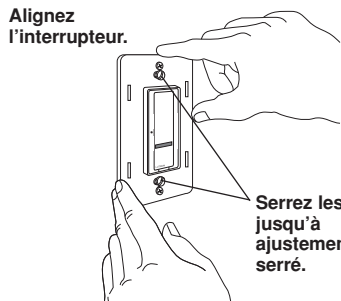
En utilisant les connecteurs fournis,

- 3a** Connectez le fil de mise à la terre : Connectez le fil de mise à la terre **vert** de l'interrupteur du *Spacer System* au fil de **cuivre nu** ou **vert** de mise à la terre de la boîte murale.
- 3b** Connectez le fil noir : Connectez le fil **noir** de l'interrupteur du *Spacer System* au fil de tension du panneau de distribution.
- 3c** Connectez le fil rouge : Connectez le fil **rouge** de l'interrupteur du *Spacer System* au fil **noir** du ballast électronique.
- 3d** Connectez le fil blanc : Connectez le fil **blanc** de l'interrupteur du *Spacer System* au fil du neutre.

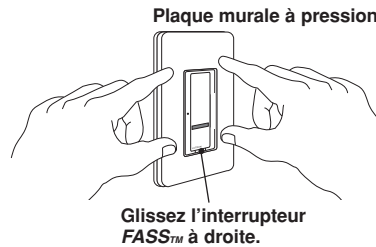
### Diagramme de Câblage



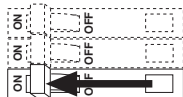
**Étape 4** Montez et alignez l'interrupteur. Installez les plaques murales *Claro* (vendues séparément).



Serrez les vis jusqu'à ajustement serré.



**Étape 5** Remettre le circuit sous tension.



## Importants Renseignements de Câblage

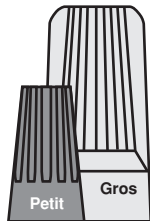
Pour tout raccordement, dénudez les fils sur les longueurs recommandées qui conviennent aux connecteurs fournis. **Remarque :** les connecteurs fournis conviennent aux **fils en cuivre seulement**. Pour les fils en aluminium, consultez un électricien.

### Petit :

- Pour un fil de calibre 14 AWG, enlevez la gaine sur 10 mm (3/8")
- Pour un fil de calibre 16 ou 18 AWG, enlevez la gaine sur 13 mm (1/2")
- À utiliser pour joindre un fil 14 AWG à un fil de contrôle 16 ou 18 AWG.

### Grand format :

- Pour un fil de calibre 10, 12 ou 14 AWG, enlevez la gaine sur 13 mm (1/2")
- Pour un fil de calibre 16 ou 18 AWG, enlevez la gaine sur 16 mm (5/8")
- À utiliser pour joindre un ou deux fils d'alimentation 12 ou 14 AWG à un fil de contrôle 10, 12, 14, 16 ou 18 AWG.



Vissez fermement le connecteur sur les fils. Assurez-vous qu'il n'y a pas de fil nu exposé.

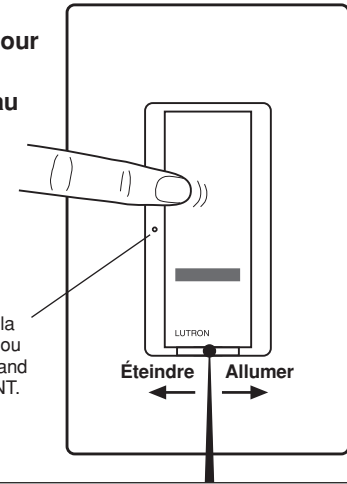


## Le Fonctionnement de l'Interrupteur du *Spacer System*

### Fonctions de Base

Tapez un coup pour allumer.

Tapez de nouveau pour fermer.



**DEL** - Indiquent que la lumière est ALLUMÉE ou scintille doucement quand l'interrupteur est ÉTEINT.

### AVIS IMPORTANT :

*FASS* - interrupteur de service à accès frontal - pour remplacer l'ampoule, on peut facilement couper le courant en glissant l'interrupteur *FASS* à gauche. **Pour toute procédure autre qu'un remplacement de lampe ordinaire, on doit couper l'alimentation au panneau de distribution.**

**Mémoire de rupture de courant** - La lumière(s) retourne à son état avant la rupture du courant.