

Dépistage de Fautes

| Symptôme | Cause Possible |
|--|--|
| La lumière ne s'allume pas, mais la DEL de l'Interrupteur sont allumées. | <ul style="list-style-type: none"> Les lampes sont brûlées ou ne sont pas installées correctement. L'Interrupteur n'est pas câblé correctement. (Voir Étape 3.) |
| La lumière ne s'allume pas et la DEL de l'Interrupteur sont éteintes. | <ul style="list-style-type: none"> L'Interrupteur de service à accès frontal (FASS) sur l'Interrupteur est à gauche (voir l'Étape 4). Disjoncteur coupé ou déclenché. L'Interrupteur n'est pas câblé correctement. (Voir Étape 3.) |
| La lumière s'allume et l'Interrupteur fonctionne, mais l'Interrupteur Auxiliaire ne fonctionne pas | <ul style="list-style-type: none"> Le fil bleu de l'Interrupteur Auxiliaire n'est pas connecté sur un fil de même couleur que le fil bleu sur l'Interrupteur (voir Étape 3). L'Interrupteur n'est pas câblé du côté de la charge (voir Étape 3). |

L'Interrupteur du *Spacer System* est présentement listé UL pour utilisation avec les ballasts suivants :

| Fabricant | Modèle No. |
|--|------------------|
| Advance Transformer Co. | REL-2P32-RH-TP |
| Magnetek | B2321120RH |
| GE Lighting/ Motorola Lighting Inc. | G2-RN-T8-1LL-120 |
| Valmont Electric | E232PI120G01 |
| Sylvania | QT2X32/120IS |

Veuillez communiquer avec le **Centre de Support Technique Lutron** pour une mise à jour de la liste.

Assistance Technico-Commerciale Mondiale

Pour toute question concernant l'installation ou le fonctionnement de ce produit, communiquez avec le **Centre de Support Technique Lutron**. Fournir le numéro de modèle exact lors de l'appel.

+1-800-523-9466 (États-Unis, Canada, et les Caraïbes)

Autres pays composer le +1-610-282-3800

Télécopieur +1-610-282-3090

Visitez notre site Web au www.lutron.com

LUTRON®

| Symptôme | Cause Possible |
|---|---|
| L'Interrupteur ne réagit pas à la télécommande portable infrarouge du <i>Spacer System</i> (émetteur). | <ul style="list-style-type: none"> Piles de l'émetteur installées incorrectement. Les piles de l'émetteur sont à plat ou sont faible. L'émetteur n'est pas pointé à l'Interrupteur du <i>Spacer System</i>. L'émetteur n'est pas un émetteur du <i>Spacer System</i>. Toutes les scènes sont programmées à ÉTEINTES. |
| L'Interrupteur ne répond pas à une télécommande infrarouge autre que Lutron (émetteur). | <ul style="list-style-type: none"> L'émetteur n'est pas un type d'émetteur programmable (i.e. intelligent ou code emmagasiné). L'émetteur n'a pas été installé correctement. |
| L'Interrupteur du <i>Spacer System</i> fonctionne normalement mais ne réagit pas au contrôle de sélecteur de scène SPS-5WC. | <ul style="list-style-type: none"> Il y a obstruction entre le contrôle de sélecteur de scène et l'Interrupteur du <i>Spacer System</i>. |

Garantie Limitée

(Valide seulement aux États-Unis, Canada, Puerto Rico et Caraïbes.)

Lutron, à son choix, réparera ou remplacera tout équipement jugé défectueux quant aux matériaux ou la fabrication moins d'un an suivant la date d'achat. Pour le service avec garantie, retourner l'unité au détaillant ou à Lutron au 7200 Suter Rd., Coopersburg, PA 18036-1299, par poste affranchie.

CETTE GARANTIE REMPLACE TOUTE AUTRE GARANTIE EXPRESSE ET LA GARANTIE IMPLICITE DE QUALITÉ MARCHANDE EST LIMITÉE À UNE DURÉE D'UN AN SUIVANT L'ACHAT. CETTE GARANTIE NE COUVRE PAS LES FRAIS D'INSTALLATION, DE RETRAIT OU DE REPOSE, NI LES DOMMAGES RÉSULTANT D'UN MAUVAIS USAGE, ABUS OU D'UN CÂBLAGE OU D'UNE INSTALLATION INADÉQUATS. CETTE GARANTIE NE COUVRE PAS LES DOMMAGES INDIRECTS OU CONSÉQUENCIAUX. LA RESPONSABILITÉ DE LUTRON QUANT À TOUTE RÉCLAMATION POUR DOMMAGES DÉCOULANT DE OU LIÉS À LA FABRICATION, LA VENTE, L'INSTALLATION, LA LIVRAISON OU L'USAGE NE DEVRA EN AUCUN CAS EXCÉDER LE PRIX D'ACHAT DE L'UNITÉ.

Cette garantie vous donne des droits spécifiques et également d'autres droits variant d'un endroit à l'autre. Certaines autorités législatives n'autorisent pas la limitation de temps de garanties tacites, alors, la limite indiquée ci-haut peut ne pas s'appliquer dans votre cas. Certaines législations ne permettent pas l'exclusion ou la limitation des dommages accidentels ou de conséquences, alors la limitation ou l'exclusion indiquée ci-haut peut ne pas s'appliquer dans votre cas.

Ce produit est garanti par un ou plusieurs brevets suivants aux É.-U. : 4,835,343; 5,909,087; et les brevets internationaux correspondants. Brevets en instance aux É.-U. et à l'étranger. Lutron, Claro et Spacer sont des marques enregistrées déposées et FASS, Spacer System, et The Hand sont des marques déposées de Lutron Electronics Co., Inc. NEC est une marque déposée de la National Fire Protection Association, à Quincy, Massachusetts.

© 2005 Lutron Electronics Co., Inc.

Lutron Electronics Co., Inc.

7200 Suter Road

Coopersburg, PA 18036-1299 U.S.A.

Fabriqué et imprimé aux É.-U. 7/05 P/N 030-676-03 Rev. A

Français

P/N 030-676-03 a

spacer SYSTEM™
Personal Space Light Control

Guide d'Installation du Contrôle d'Emplacement-Multiple

S.V.P. laissez à l'occupant

Veuillez lire attentivement toutes les directives avant l'installation.

Utilisez la télécommande infrarouge du *Spacer System™* (SPS-4IT, SPS-FSIT) pour la programmation et le rappel de scènes d'éclairage, et commutation à partir de la paume de votre main.

Notes Importantes

- Mise en garde :** Pour éviter toute surchauffe ou dommage à d'autres équipements, ne pas utiliser pour contrôle des prises, appareils d'éclairage incandescents, appareils motorisés ou alimentés par transformateurs.
- Cet interrupteur requiert un fil neutre pour fonctionner. Voir prés requis à l'Étape 2 (page suivante) avant de commencer l'installation.
- En cas d'absence de mise à la terre dans la boîte murale, le code NEC® 2002, Article 404-9 permet l'installation d'un gradateur sans connexion à la terre en remplacement, pourvu qu'une plaque murale en plastique non combustible soit utilisée. Pour ce genre d'installation, couvrir ou retirer le fil de terre vert du gradateur et employer une plaque murale adéquate, par exemple les séries de plaques murales Lutron *Claro*®.
- Installez conformément à tous les codes d'électricité locaux et nationaux.
- Ne pas peindre le devant ni l'arrière de l'Interrupteur.
- Utiliser seulement pour les ballasts électroniques fluorescents.
- Opérer entre 0 °C (32 °F) et 40 °C (104 °F).
- L'Interrupteur peut sembler chaud au toucher lors d'un usage normal.
- Pour de nouvelles installations, câbler un interrupteur d'essai avant d'installer un contrôle.
- La profondeur minimale recommandée d'une boîte murale est de 64 mm (2 1/2").
- La distance maximale entre l'Interrupteur et l'Interrupteur Auxiliaire le plus éloigné est de 76 m (250 pieds).
- Nettoyez uniquement avec un linge doux et humide.** N'utilisez aucun nettoyant chimique.



La télécommande infrarouge sans fil "The Hand™" ne fonctionnera **pas** avec les gradateurs ou interrupteurs du *Spacer System*. Utilisez la télécommande infrarouge portable du *Spacer System* seulement (vendu séparément).

Interrupteur à Emplacement-Multiple pour Ballasts Électroniques Fluorescents

SPSF-S6AM Interrupteur 120 V avec Récepteur IR
SPS-AS Interrupteur Auxiliaire 120 V

SPSF-S6AM-277 Interrupteur 277 V avec Récepteur IR
SPS-AS-277 Interrupteur Auxiliaire 277 V

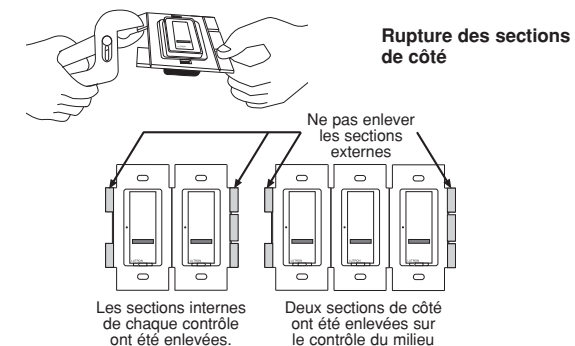
Calibré à 120 V~ ou 277 V~ 60 Hz
Courant total maximum 6 Amp.

Directives d'Installation

Important: Les interrupteurs utilisés ensemble avec les gradateurs de *Spacer System* pour créer des scènes avec sélecteur mural de scène (SPS-5WC) d'un *Spacer System* doivent être installés dans une boîte murale à jumelage multiple sans cloisons, partitions, ou autres contrôles entre les interrupteurs. Les boîtes murales simples montées individuellement ne sont pas acceptables. Pour la programmation de scènes et fonctionnalités, référez aux directives fournies avec la télécommande infrarouge du *Spacer System* ou sélecteur mural de scènes.

Installations à Jumelage Multiple

Les plaques murales Lutron *Claro* sont disponibles en versions à jumelage multiple de 1 to 6. Achetez les plaques murales *Claro* à jumelage multiple séparément. En combinant les interrupteurs avec d'autres contrôles dans une même boîte murale, enlevez toutes les sections de côtés avant de câbler. Utilisez des pinces, pliez les sections jusqu'à ce qu'elles se brisent.



La réduction de la capacité de charge de l'Interrupteur du *Spacer System* **est requise** quand on enlève les sections de côtés. Voir tableau ci-dessous. L'Interrupteur Auxiliaire ne nécessite pas de réduction.

| | Aucun côté enlevé | 1 côté enlevé | 2 côtés enlevés |
|----------------------|-------------------|---------------|-----------------|
| SPSF-S6AM | 6 Amps | 5 Amps | 3,5 Amps |
| SPSF-S6AM-277 | 6 Amps | 5 Amps | 3,5 Amps |

Pour déterminer la charge totale de ballast, ajouter le courant de charge indiqué sur l'étiquette du ballast pour tous les ballasts dans le circuit. Ceci indiquera la charge totale de l'interrupteur.

LUTRON®

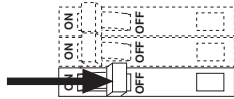
Installation à Emplacement-Multiple

Pour des installations combinant des interrupteurs avec d'autres contrôles dans une boîte murale, référez à l'installation jumelage multiple sur la page 1 avant de commencer.

NOTE IMPORTANT : Cet interrupteur requiert un câblage spécial pour contrôler des ballasts électroniques. Voir prés requis à l'Étape 2 avant de commencer l'installation.

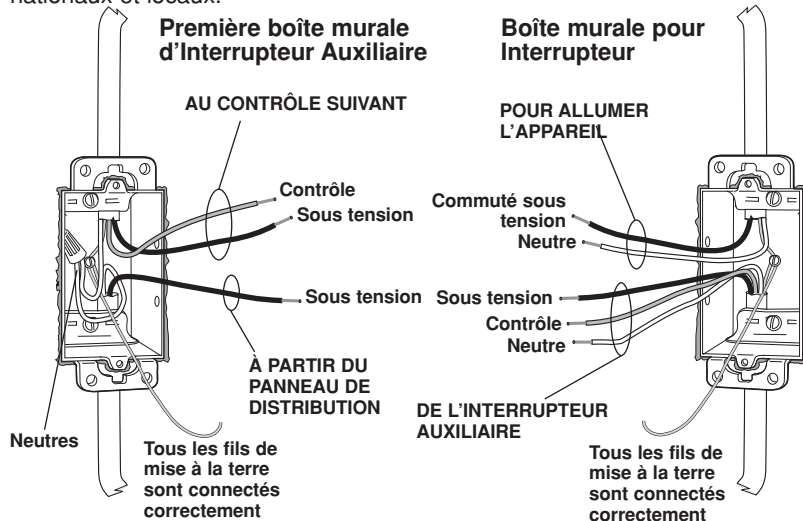
✓ **Cochez les étapes lorsque complétées.**

Étape 1 Fermez le disjoncteur du panneau ou retirez le fusible de son boîtier.



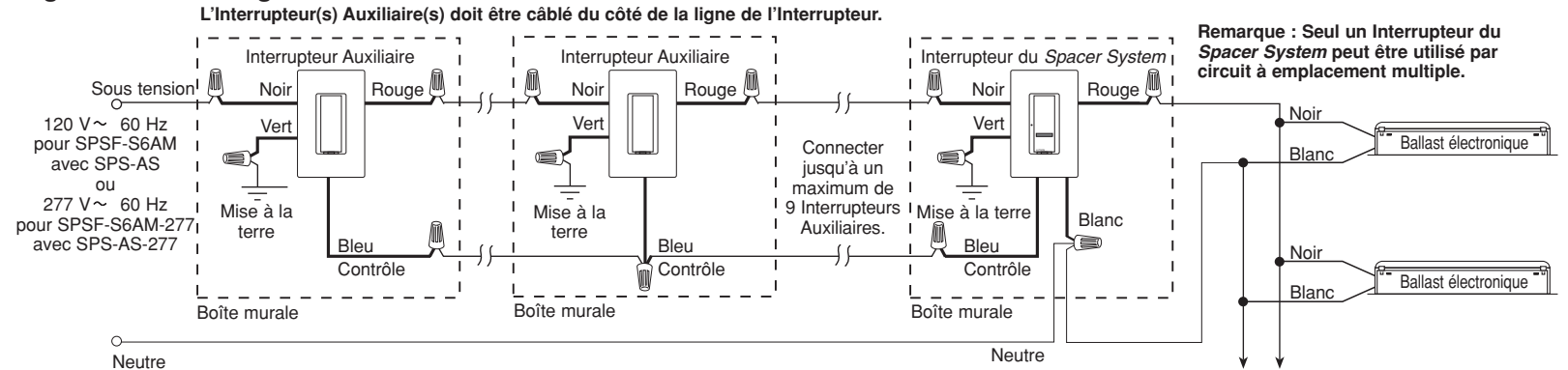
Étape 2 Les fils suivants sont nécessaires dans la boîte murale pour l'installation.

Si les fils suivants ne sont pas disponible dans votre boîte murale, vous devez tirer les fils nécessaires ou contactez un électricien licencié pour faire l'installation. Tout le câblage doit être fait selon les codes électriques nationaux et locaux.



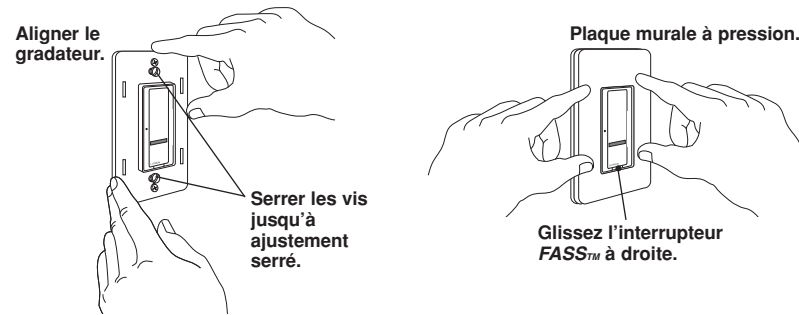
Étape 3 Câblez l'Interrupteur et les Interrupteurs Auxiliaires du *Spacer System* tel que démontré dans le Diagramme de câblage.

Diagramme de Câblage

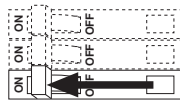


* Remarque : Pour installer un Interrupteur à emplacement multiple du *Spacer System*, dans une application unipolaire, suivre le diagramme de câblage mais, sans l'Interrupteur Auxiliaire, et enlevé le capuchon du fil bleu.

Étape 4 Montez et aligner l'interrupteur. Installez les plaques murales *Claro* (vendu séparément).



Étape 5 Remettre le circuit sous tension.



Renseignements de Câblage Importants

Pour tout raccordement, dénuder les fils sur les longueurs recommandées qui conviennent aux connecteurs fournis.

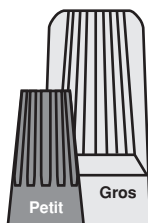
Remarque : les connecteurs fournis conviennent aux **fils en cuivre seulement**. Pour les fils en aluminium, consulter un électricien.

Petit :

Pour un fil de calibre 14 AWG, enlever la gaine sur 10 mm (3/8")
 Pour un fil de calibre 16 ou 18 AWG, enlever la gaine sur 13 mm (1/2")
 À utiliser pour joindre un fil 14 AWG à un fil de contrôle 16 ou 18 AWG.

Grand format :

Pour un fil de calibre 10, 12 ou 14 AWG, enlever la gaine sur 13 mm (1/2")
 Pour un fil de calibre 16 ou 18 AWG, enlever la gaine sur 16 mm (5/8")
 À utiliser pour joindre un ou deux fils d'alimentation 12 ou 14 AWG à un fil de contrôle 10, 12, 14, 16 ou 18 AWG.



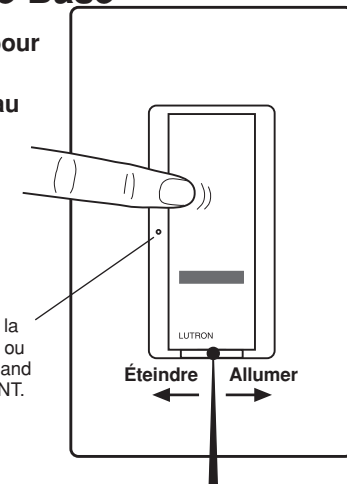
Torsadez le connecteur de fil serré. **S'assurer qu'il n'y a pas de fil dénudé exposé.**



Fonctionnement de l'Interrupteur de *Spacer System*

Fonctions de Base

Taper un coup pour allumer.
 Taper de nouveau pour fermer.



DEL - Indiquent que la lumière est ALLUMÉE ou scintille doucement quand l'Interrupteur est ÉTEINT.

AVIS IMPORTANT :

FASS - Interrupteur de service à accès frontal - pour remplacer l'ampoule, on peut facilement couper le courant en glissant l'interrupteur *FASS* à gauche.
Pour toute procédure autre qu'un remplacement de lampe ordinaire, on doit couper l'alimentation au panneau de distribution.

Mémoire de rupture de courant - La lumière(s) retourne à son état avant la rupture du courant.