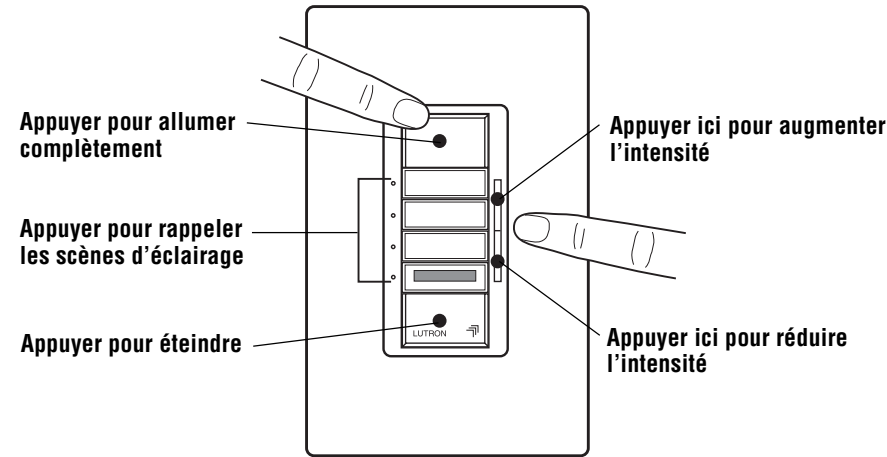


Fonctionnement de la commande maître murale

Fonctionnement de base



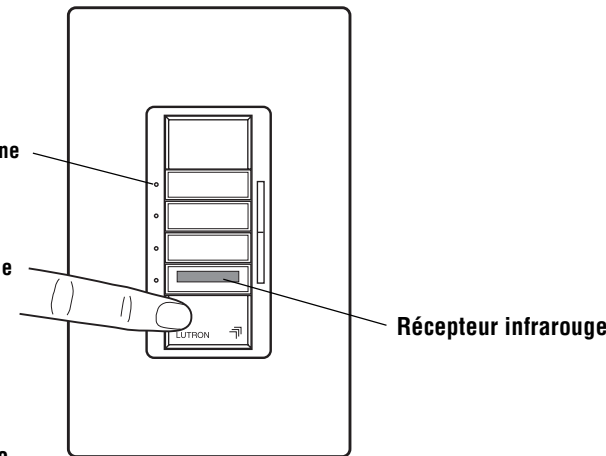
Programmation de scène aisée – comme une radio d'auto

1. Régler les gradateurs *Spacer System* aux niveaux d'éclairage désirés.
2. Appuyer et garder enfoncé le bouton de scène correspondant jusqu'à ce que les LED du gradateur *Spacer System* clignotent (environ quatre secondes). La scène est réglée.
3. Répéter les étapes 1 et 2 pour toutes les scènes.
4. Appuyer pour rappeler des scènes.

Fonctions avancées

LED – indiquent la sélection de scène

Fondue jusqu'à extinction – appuyer et garder enfoncé pour activer la fonction retardée de fondue jusqu'à extinction. Pendant que le bouton fermer est enfoncé, les LED qui se trouvent sur les gradateurs *Spacer System* commencent à clignoter. Chaque LED qui clignote représente 10 secondes de délai avant que le gradateur effectue fondue jusqu'à extinction (jusqu'à 50 secondes).



En cas de problème

Symptôme	Cause possible
Les gradateurs <i>Spacer System</i> fonctionnent normalement mais ne répondent pas à la commande maître murale.	<ul style="list-style-type: none"> • S'assurer que le courant en direction de la commande maître murale soit allumé. • Vérifier les connexions des fils curseurs dans la commande maître murale et dans l'émetteur infrarouge.
La commande à distance à infrarouge <i>Spacer System</i> ne sélectionne pas de scènes.	<ul style="list-style-type: none"> • La télécommande sans fil infrarouge n'est pas une télécommande <i>Spacer System</i> (modèles SPS-4IT ou SPS-FSIT). • Les piles de l'émetteur ne sont pas installées correctement. • Les piles de l'émetteur sont faibles.
Les LED de scène de la commande maître murale <i>Spacer System</i> ne s'allument pas lorsque les boutons de scènes sont sélectionnés.	<ul style="list-style-type: none"> • S'assurer que le courant en direction de la commande maître murale soit allumé.

Assistance technique et service après vente mondiale

Si vous avez des questions concernant l'installation ou le fonctionnement de ce produit, communiquer avec le **centre d'aide technique de Lutron**. Veuillez avoir à la portée de la main le numéro de modèle exact lors de l'appel.

(800) 523-9466 (É.-U., Canada et les Caraïbes)

Autres pays, composer le (610) 282-3800

Télécopieur : (610) 282-3090

Visitez notre site web à www.lutron.com

LUTRON®

Garantie limitée

Lutron, à sa discrétion, réparera ou remplacera toute unité ayant des défauts de matière ou de fabrication au cours des douze mois suivant la date d'achat. Pour obtenir le service au titre de la garantie, retourner l'unité à l'endroit d'achat ou poster à Lutron à l'adresse suivante : 7200 Suter Rd., Coopersburg, PA 18036-1299, port prépayé.

CETTE GARANTIE REMPLACE TOUTES LES AUTRES GARANTIES EXPRESSES ET LA GARANTIE IMPLICITE DE QUALITÉ MARCHANDE EST LIMITÉE À UN AN APRÈS L'ACHAT. CETTE GARANTIE NE COUVRE PAS LE COÛT DE L'INSTALLATION, DE L'ENLÈVEMENT OU DE LA RÉINSTALLATION OU DES DOMMAGES RÉSULTANTS DE LA MAUVAISE UTILISATION, DE L'ABUS OU DES DOMMAGES CAUSÉS PAR UN MAUVAIS CBLAGE OU UNE MAUVAISE INSTALLATION. CETTE GARANTIE NE COUVRE PAS LES DOMMAGES ACCESSOIRES ET CONSÉCUTIFS. LA RESPONSABILITÉ DE LUTRON CONCERNANT TOUTE RÉCLAMATION DE DOMMAGES LIÉS OU SE RAPPORTANT À LA FABRICATION, LA VENTE, L'INSTALLATION, LA LIVRAISON, L'UTILISATION, LA RÉPARATION OU LE REMPLACEMENT DE L'UNITÉ N'EXCÉDERA JAMAIS LE PRIX D'ACHAT DE L'UNITÉ. Cette garantie vous offre des droits légaux spécifiques et vous pouvez avoir d'autres droits, qui peuvent varier d'une province à l'autre. Certaines provinces ne permettent pas l'exclusion ou la restriction des dommages accessoires ou consécutifs, ou les restrictions sur la longueur d'une garantie implicite; par conséquent, les limites ci-dessus peuvent ne pas s'appliquer à vous.

Ce produit est couvert par l'un ou plusieurs des brevets américains suivants : 4,835,343; 5,248,919; 5,399,940; 5,909,087; 6,169,377; 6,300,727; 6,380,696; D306,853; D310,349; D316,847; D317,593; D353,798; D370,663; D391,924; D439,220 et les brevets étrangers correspondants. Brevets américains et étrangers en instance. Lutron, Claro et Spacer sont des marques de commerce déposées de Lutron Electronics Co., Inc. et FASS, The Hand et Spacer System sont des marques de commerce de Lutron Electronics Co., Inc. © 2003 Lutron Electronics Co., Inc.

Lutron Electronics Co., Inc.

7200 Suter Road

Coopersburg, PA 18036-1299, U.S.A.

Made and printed in the U.S.A. 10/03 P/N 030-717-03 Rev. B

Français

P/N 030-717-03

spacer SYSTEM™
Personal Space Light Control

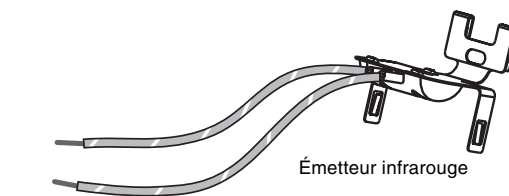
Instructions d'installation pour la commande à distance maître murale

Veuillez laisser pour l'occupant

Lire toutes les directives au complet avant d'effectuer l'installation.

Remarques importantes

1. Installer conformément à tous les codes électriques locaux et nationaux.
2. Pour utilisation avec les gradateurs muraux *Spacer System* de Lutron **seulement**.
3. Le modèle SPS-5WCR nécessite un fil chargé, un fil neutre, un fil mis à la terre et une paire de fils curseurs dans la boîte de jonction.
4. Le modèle SPS-5WCR ne contrôle pas l'éclairage directement et n'est pas conçu pour remplacer un interrupteur ou un gradateur.
5. Ne pas peindre la partie avant ou arrière de la commande.
6. Faire fonctionner à une température se trouvant entre 0 °C (32 °F) et 40 °C (104 °F).
7. La profondeur minimale requise de la boîte de jonction est de 9 cm (3,5 po).
8. **Nettoyer au moyen d'un chiffon doux et humide seulement.** Ne pas utiliser de nettoyants chimiques.



La commande à distance sans fil infrarouge « The Hand »™ (SP-HT) **ne** fonctionne pas avec la commande à distance maître murale *Spacer System*. Utiliser les commandes à distances à main infrarouges *Spacer System* seulement (modèles SPS-4IT, SPS-FSIT).

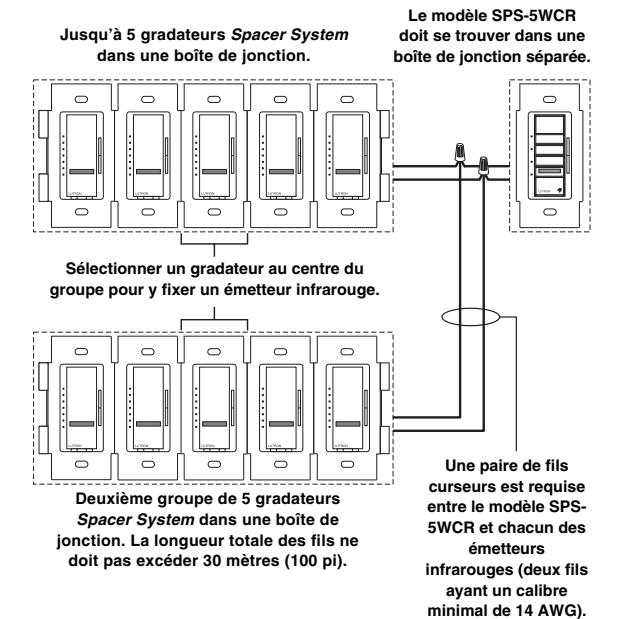
Pour utilisation avec les gradateurs *Spacer System*™ seulement.

SPS-5WCR Commande à distance maître murale

120 / 127 VAC, 60 Hz 0,5 ampère

Remarques d'installation

1. **Important** : les gradateurs devant être utilisés ensemble pour créer des scènes doivent être installés dans une boîte de jonction sans diviseur ni barrière entre les gradateurs. Choisir un gradateur qui se trouve au centre du groupe pour y fixer l'émetteur infrarouge.
2. Une commande maître murale *Spacer System* SPS-5WCR) doit être installée dans sa propre boîte de jonction à commande unique. Deux boîtes de jonction de gradateurs *Spacer System* peuvent être contrôlées au moyen des deux émetteurs infrarouges fournis. Deux fils conducteurs sont requis entre cette boîte de jonction et chaque boîte de jonction du gradateur *Spacer System*. Se reporter aux exigences de câblage qui se trouvent à la page suivante avant de commencer l'installation.

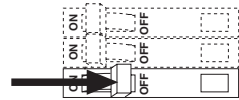


LUTRON®

Installation de la commande à distance maître murale

✓ **Cocher les étapes lorsqu'elles sont terminées.**

Étape 1 Couper le courant au panneau à disjoncteurs ou retirer le fusible du coffret à fusibles.

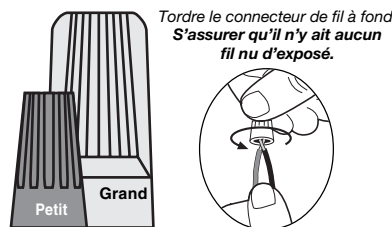


Renseignements importants au sujet du câblage

Avant d'effectuer des liaisons par fil, respecter les longueurs et les combinaisons de plaquettes de connexions recommandées pour les connecteurs de fils fournis. Tous les fils du SPS-5WCR et de l'émetteur infrarouge possèdent un calibre de 18 AWG. **Remarque :** les connecteurs de fils fournis ne conviennent qu'aux **fils en cuivre seulement**. Pour les fils en aluminium, consulter un électricien.

Petit : dénuder d'une longueur de 10 mm (3/8 po) pour les fils de 14 AWG; dénuder d'une longueur de 13 mm (1/2 po) pour les fils de 16 ou 18 AWG; utiliser pour joindre un fil d'alimentation de 14 AWG à un fil de commande de 16 ou 18 AWG.

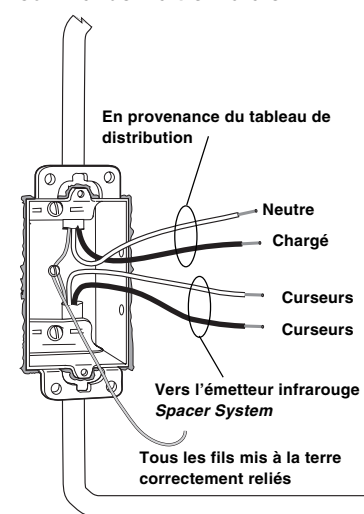
Grande : dénuder d'une longueur 13 mm (1/2 po) pour les fils de 10, 12 ou 14 AWG; dénuder d'une longueur de 16 mm (5/8 po) pour les fils de 16 ou 18 AWG; utiliser pour joindre un ou deux fils d'alimentation de 12 ou 14 AWG à un fil de commande de 10, 12, 14, 16 ou 18 AWG.



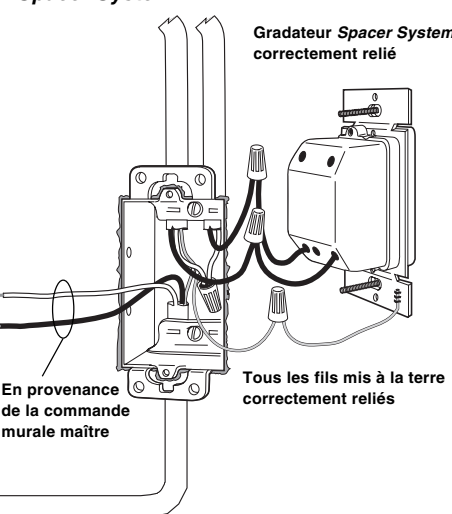
Étape 2 Vérifier que les fils suivants soient dans la boîte de jonction pour l'installation. Sinon, installer les fils nécessaires.

Si les fils suivants ne se trouvent pas dans votre boîte de jonction, vous devez passer les fils requis ou communiquer avec un électricien agréé pour les faire installer. Tout le câblage doit être effectué conformément aux codes électriques locaux et nationaux.

Boîte de jonction de la commande maître murale



Boîte de jonction du gradateur Spacer System



Étape 3 Câblage de la commande maître murale.

Au moyen des connecteurs de fil fournis :

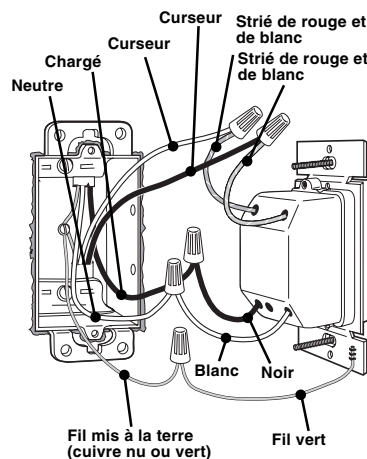
3a Relier le fil mis à la terre : relier le fil **vert** mis à la terre au fil **vert** ou de **cuivre nu** mis à la terre qui se trouve dans la boîte de jonction.

3b Relier le fil noir : relier le fil **noir** de la commande maître murale au fil **CHARGÉ** en provenance du tableau de distribution.

3c Relier le fil blanc : relier le fil **blanc** qui de la commande maître murale au fil **NEUTRE** en provenance du tableau de distribution.

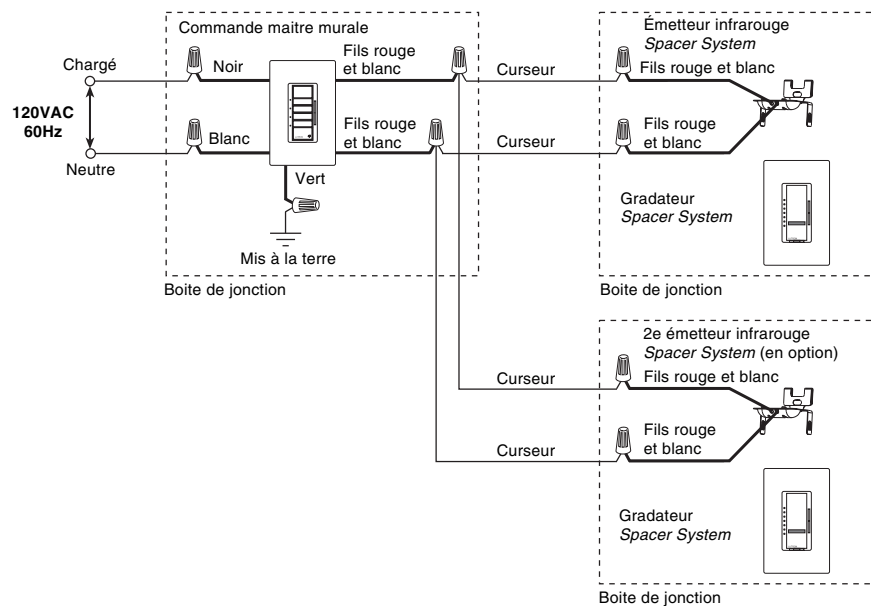
3d Relier le fil strié de rouge et de blanc : relier un des fils **striés de rouge et de blanc** de la commande maître murale à un des fils curseurs en direction de la boîte de jonction dans laquelle le gradateur *Spacer System* se trouve.

3e Relier le fil strié de rouge et de blanc : relier l'autre fil **strié de rouge et de blanc** de la commande maître murale à l'autre fil curseur en direction de la boîte de jonction dans laquelle le gradateur *Spacer System* se trouve.

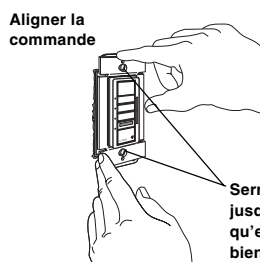


Remarque : L'emplacement réel des fils dans la commande peut être différent de celui qui est montré dans l'illustration.

Diagramme de câblage



Étape 4 Poser et aligner la commande maître murale. Installer la plaque murale *Claro*® (vendue séparément).

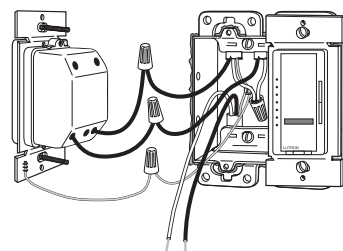


Serrer les vis jusqu'à ce qu'elles soient bien ajustées.



Fixer l'adaptateur de la plaque murale *Claro*. Enclencher la plaque murale.

Étape 5 Choisir un gradateur *Spacer System* au centre du groupe pour y fixer un émetteur infrarouge. Retirer ce gradateur de la boîte de jonction. **NE PAS DÉBRANCHER LES FILS DU GRADATEUR.**

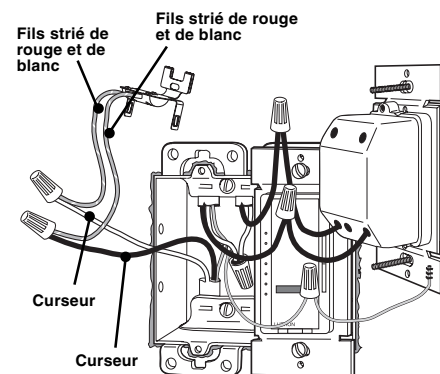


Étape 6 Câblage de l'émetteur infrarouge.

Au moyen des connecteurs de fils fournis :

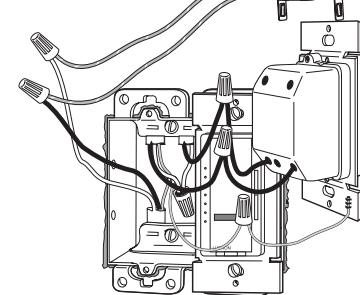
6a Relier le fil strié de rouge et de blanc : relier un des fils **striés de rouge et de blanc** de l'émetteur infrarouge à un des fils curseurs en provenance de la commande maître murale.

6b Relier le fil strié de rouge et de blanc : relier l'autre fil **strié de rouge et de blanc** de l'émetteur infrarouge à l'autre fil curseur en provenance de la commande maître murale.

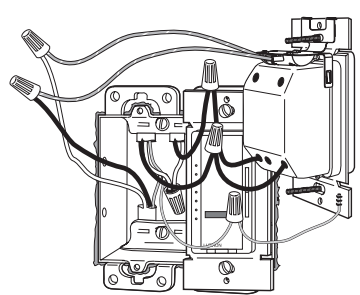


Étape 7 Fixer l'émetteur infrarouge au gradateur *Spacer System*.

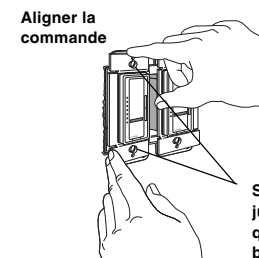
Retirer la vis de montage supérieure et glisser l'émetteur infrarouge sur le **DESSUS** du gradateur.



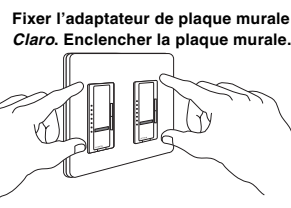
S'assurer que l'émetteur infrarouge soit bien fixé au gradateur. Replacer la vis de montage.



Étape 8 Poser et aligner le gradateur *Spacer System*. Installer la plaque murale *Claro* (vendue séparément).



Serrer les vis jusqu'à ce qu'elles soient bien ajustées.



Fixer l'adaptateur de plaque murale *Claro*. Enclencher la plaque murale.

Étape 9 Rétablir le courant.

