

## Incandescent/Halogen Smart Dimmer

FA-600 (600 W) 120 V~ 60 Hz  
FA-1000 (1000 W) 120 V~ 60 Hz

## Magnetic Low-Voltage Smart Dimmer

FALV-600 (600 VA/450 W) 120 V~ 60 Hz  
FALV-1000 (1000 VA/800 W) 120 V~ 60 Hz

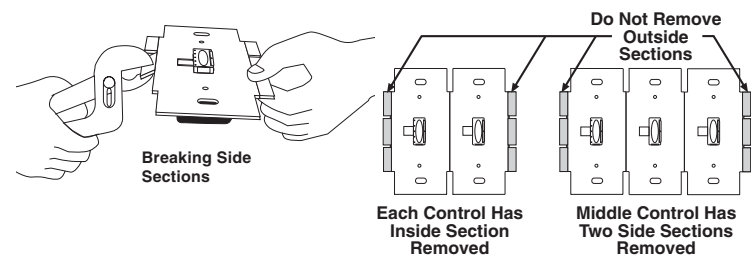
### Important Notes

#### Please read before installing.

- Caution:** To avoid overheating and possible damage to other equipment, do not use to control receptacles, fluorescent lighting fixtures, motor-operated or transformer-supplied appliances, or electronic low-voltage lighting fixtures.
- Caution:** Operating a dimmed low-voltage circuit with all lamps inoperative or removed may result in current flow in excess of normal levels. To avoid possible transformer overheating or failure, Lutron strongly recommends the following:
  - Do not operate without operative lamps in place.
  - Replace burned out lamps as soon as possible.
  - To prevent premature failure due to overcurrent, use transformers with thermal protection or fused primary transformer windings.
- Install in accordance with all national and local electrical codes.
- When no "grounding means" exist within the wallbox then the NEC® 2002, Article 404.9 allows a dimmer without a grounding connection to be installed as a replacement, as long as a plastic, noncombustible wallplate is used. For this type of installation, cap or remove the green ground wire on the dimmer and use an appropriate wallplate such as Lutron's Fassada™ series wallplates.
- Do not paint Smart Dimmers.
- Do not use where total lamp wattage is less than 40 Watts/VA or greater than wattage indicated on unit label.
- Dimmer may not work with dioded lamps (Sylvania Designer 16™ or Philips PAR-16™).
- Operate between 0 °C (32 °F) and 40 °C (104 °F).
- Smart Dimmer may feel warm to the touch during normal operation.
- Recommended wallbox depth is 2 1/2" (63 mm) minimum.
- Clean dimmers with a **soft damp cloth only**. Do not use any chemical cleaners.

### Multigang Installations

When combining controls in the same wallbox, remove all inner side sections prior to wiring (see below). Using pliers, bend side sections up and down until they break off. Repeat for each side section to be removed. Reduction of Dimmer capacity is also required. Refer to the derating chart below for maximum Dimmer capacity.

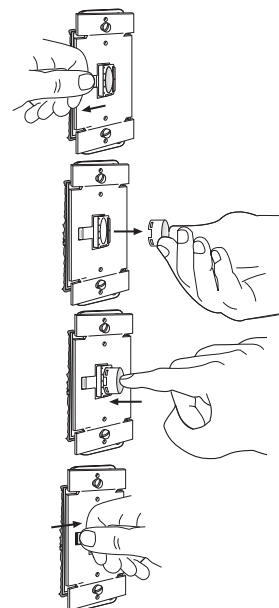


### Derating Chart

Type of Dimmer	Maximum Load		
	No Sides Removed	1 Side Removed	2 Sides Removed
<b>Incandescent/Halogen</b> FA-600 FA-1000	600 W 1000 W	500 W 800 W	400 W 650 W
<b>Magnetic Low Voltage</b> FALV-600 FALV-1000	600 VA/450 W 1000 VA/800 W	500 VA/375 W 800 VA/650 W	400 VA/300 W 650 VA/500 W

### To Change Tap Button

- Turn power OFF at circuit breaker or remove fuse.
- Unlock the tap button by sliding the release clip to the left.
- Remove the tap button from the dimmer. (To aid in the removal, firmly place a piece of tape on the tap button, gently pull on the tape to begin sliding the tap button out of the dimmer until it can be grasped by your thumb and index finger.)
- Insert new tap button into dimmer.
- Lock the new tap button by sliding the release clip to the right.
- Turn power ON at circuit breaker or replace fuse.



### Troubleshooting

Symptom	Possible Cause
Light does not turn on or no LEDs turn on.	<ul style="list-style-type: none"> <li>Front Accessible Service Switch (FASS™) on Smart Dimmer is pulled out.</li> <li>Light bulb(s) burned out.</li> <li>Breaker is off or tripped.</li> </ul>
Tap button does not work at brightest level.	<ul style="list-style-type: none"> <li>Load is less than 40 Watts.</li> </ul>
Tap button cannot be removed.	<ul style="list-style-type: none"> <li>Release clip has not been entirely pushed to the left.</li> </ul>

### Technical Assistance

If you have questions concerning the installation or operation of this product, call the **Lutron Technical Support Center**. Please provide exact model number when calling.

U.S.A. and Canada (24 hrs/7days)  
+1-800-523-9466  
Other countries 8am – 8pm ET  
+1-610-282-3800

Fax +1-610-282-3090  
<http://www.lutron.com>

### Limited Warranty

Lutron will, at its option, repair or replace any unit that is defective in materials or manufacture within one year after purchase. For warranty service, return unit to place of purchase or mail to Lutron at 7200 Suter Rd., Coopersburg, PA 18036-1299, postage prepaid.

**THIS WARRANTY IS IN LIEU OF ALL OTHER EXPRESS WARRANTIES, AND THE IMPLIED WARRANTY OF MERCHANTABILITY IS LIMITED TO ONE YEAR FROM PURCHASE. THIS WARRANTY DOES NOT COVER THE COST OF INSTALLATION, REMOVAL OR REINSTALLATION, OR DAMAGE RESULTING FROM MISUSE, ABUSE, OR DAMAGE FROM IMPROPER WIRING OR INSTALLATION. THIS WARRANTY DOES NOT COVER INCIDENTAL OR CONSEQUENTIAL DAMAGES. LUTRON'S LIABILITY ON ANY CLAIM FOR DAMAGES ARISING OUT OF OR IN CONNECTION WITH THE MANUFACTURE, SALE, INSTALLATION, DELIVERY, OR USE OF THE UNIT SHALL NEVER EXCEED THE PURCHASE PRICE OF THE UNIT.**

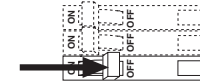
This warranty gives you specific legal rights, and you may have other rights which vary from state to state. Some states do not allow the exclusion or limitation of incidental or consequential damages, or limitation on how long an implied warranty may last, so the above limitations may not apply to you.

This product may be covered under one or more of the following U.S. patents: 4,876,498; 5,248,919; 5,399,940; 5,637,930; D477,573 and corresponding foreign patents. U.S. and foreign patents pending. Lutron is a registered trademark and Faedra, FASS, and Fassada are trademarks of Lutron Electronics Co., Inc. NEC is a registered trademark of the National Fire Protection Association, Quincy, Massachusetts.  
© 2005 Lutron Electronics Co., Inc.

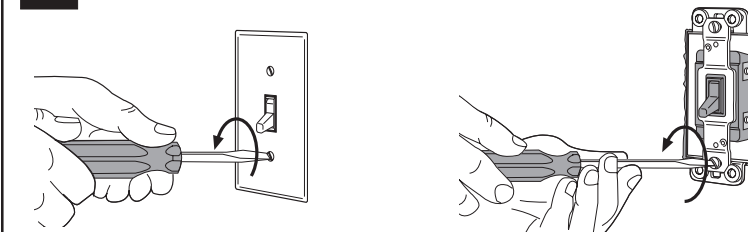
### Installation

For installations involving more than one control in a wallbox, refer to the section on Multigang Installations before beginning.

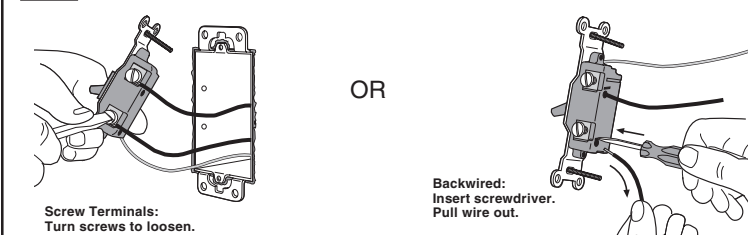
- WARNING:** Turn power OFF at circuit breaker or remove fuse.



- Remove switch mounting screws. Pull switch from wall.



- Disconnect switch wires.



### Important Wiring Information

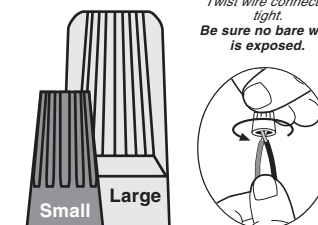
When making wire connections, follow the recommended strip lengths and combinations for the supplied wire connectors. **Note:** Wire connectors provided are suitable for **copper wire only**. For aluminum wire, consult an electrician.

#### Small:

Strip insulation 3/8" (10 mm) for 14 AWG wire  
Strip insulation 1/2" (13 mm) for 16 or 18 AWG wire  
Use to join one 14 AWG supply wire with one 16 or 18 AWG control wire.

#### Large:

Strip insulation 1/2" (13 mm) for 10, 12 or 14 AWG wire  
Strip insulation 5/8" (16 mm) for 16 or 18 AWG wire  
Use to join one or two 12 or 14 AWG supply wires with one 10, 12, 14, 16, or 18 AWG control wire.



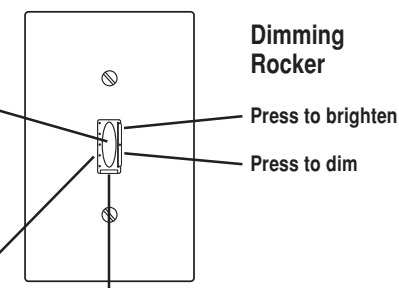
### Operation

#### Basic Operation

#### Tap Button Options

- Tap once when unit is off - Lights brighten smoothly to preset intensity.
- Tap once when unit is on - Lights dim smoothly to off.
- Tap twice quickly - Lights brighten rapidly to full intensity.

#### LED light level indicators

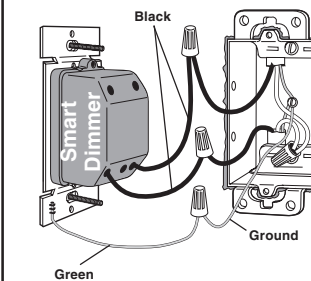


#### IMPORTANT NOTICE:

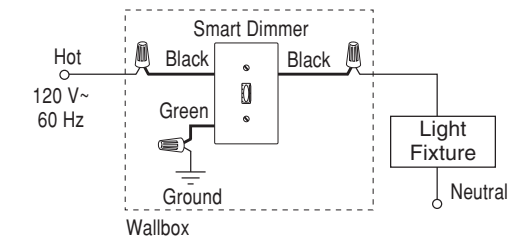
FASS™ - Front Accessible Service Switch - To replace bulb, power may be conveniently removed by pulling FASS™ switch out. **For any procedure other than routine lamp replacement, power must be disconnected at the main electrical panel.**

- Wiring the control:

**NOTE:** Actual wire locations on Smart Dimmer may vary from illustration.



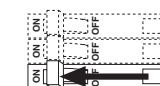
- Connect the green Smart Dimmer ground wire to the green or bare copper ground wire in the wallbox.
- Connect one of the black Smart Dimmer wires to either of the wires removed from the switch.
- Connect the other black Smart Dimmer wire to the other wire removed from the switch.



- Mount and align Smart Dimmer. Install wallplate.



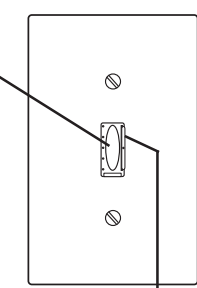
- Turn power ON at circuit breaker or replace fuse.



#### Advanced Features

**Fade to OFF** - Press and hold to activate delayed fade to OFF. As tap button is held, LEDs will begin to flash. The first flashing LED represents a 10 second fade to OFF. Each additional flashing LED represents 15 seconds of delay before dimmer fades to OFF (up to 60 seconds).

**Locked-in Preset** - Tap 4 times quickly to set the current light level as the "Locked-in" preset (the LEDs will blink twice indicating the preset was locked). When the dimmer is turned ON via this button it will always go to this "Locked-in" light level rather than the previous light level. To unlock the preset, tap the button 4 times quickly (the LEDs will blink three times indicating the preset was unlocked).



**ON Low** - Press once to turn your lights ON to lowest level when dimmer is OFF.

## Gradateur Intelligent d'éclairage incandescent/halogène

FA-600 (600 W) 120 V~ 60 Hz

FA-1000 (1000 W) 120 V~ 60 Hz

## Gradateur Intelligent d'éclairage magnétique à basse tension

FALV-600 (600 VA/450 W) 120 V~ 60 Hz

FALV-1000 (1000 VA/450 W) 120 V~ 60 Hz

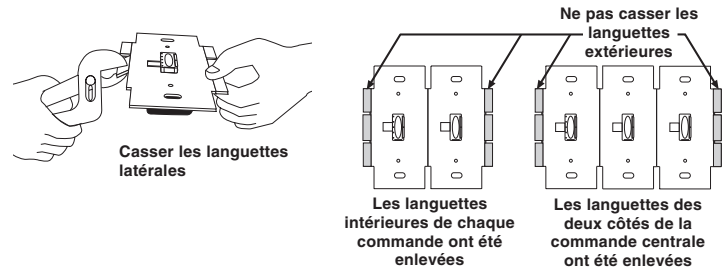
### Remarques importantes

#### À lire avant l'installation.

- Mise en garde :** Pour éviter le risque de surchauffe et de dommages à d'autres matériels, ne pas utiliser le gradateur pour commander des prises de courant, des éclairages fluorescents, des appareils à moteur ou alimentés par un transformateur ou des éclairages électroniques à basse tension.
- Mise en garde :** Le fait de faire fonctionner un circuit basse tension réduit avec toutes les lampes défectueuses ou enlevées risque d'entraîner un flux de courant supérieur aux niveaux normaux. Afin d'éviter le surchauffage ou la défaillance prématurée du transformateur, Lutron recommande ce qui suit:
  - Ne pas faire fonctionner sans lampes en bon état de fonctionnement en place.
  - Remplacer dès que possible les lampes grillées ou endommagées.
  - Afin de prévenir la défaillance prématurée du transformateur suite à l'excès de courant, utiliser des transformateurs dotés d'une protection thermique ou des fusibles sur l'enroulement primaire du transformateur.
- Installer conformément à tous les codes de l'électricité nationaux et locaux.
- Lorsqu'il n'y a pas de « dispositif de mise à la terre » dans la boîte de jonction, le NEC® 2002, article 404.9 autorise l'installation en remplacement d'un gradateur sans liaison de terre à condition d'utiliser une plaque frontale en plastique non combustible. Pour ce type d'installation, encapsuchonner ou retirer le fil de terre vert du gradateur et utiliser une plaque frontale correspondante comme les plaques frontales des séries Fassada™ de Lutron.
- Ne pas peindre les gradateurs.
- Ne pas utiliser lorsque la puissance d'éclairage totale est inférieure à 40 watts/VA ou supérieure à la puissance indiquée sur l'étiquette de l'appareil.
- Le gradateur ne fonctionne pas avec des éclairages à diode (Sylvania Designer 16™ ou Philips PAR-16™).
- Utiliser entre 0 °C (32 °F) et 40 °C (104 °F).
- Le Gradateur Intelligent peut être chaud au toucher durant son fonctionnement normal.
- La profondeur de boîte de jonction conseillée mesure au moins 63 mm (2 1/2 po).
- Nettoyer les gradateurs avec un chiffon doux humide seulement.** Ne pas utiliser de produits nettoyants.

### Montages multiples

Lors du montage de plusieurs commandes sur une même boîte de jonction, détacher toutes les languettes latérales intérieures avant de câbler (voir ci-dessous). À l'aide d'une pince, plier les languettes latérales vers le haut et le bas jusqu'à ce qu'elles se cassent. Répéter avec chaque languette à détacher. Il est également nécessaire de réduire la capacité du gradateur. Voir la capacité maximale du gradateur dans la table de déclassement ci-dessous.

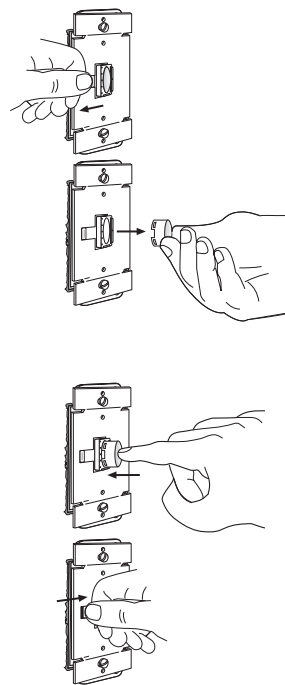


### Table de déclassement

Type de gradateur	Charge maximale		
	Pas de côté enlevé	1 côté enlevé	2 côtés enlevés
<b>Incandescent/halogène</b> FA-600 FA-1000	600 W 1000 W	500 W 800 W	400 W 650 W
<b>Basse tension magnétique</b> FALV-600 FALV-1000	600 VA/450 W 1000 VA/800 W	500 VA/375 W 800 VA/650 W	400 VA/300 W 650 VA/500 W

### Pour changer le bouton poussoir

- 1** COUPER le courant au niveau du disjoncteur ou enlever le fusible.
- 2** Libérer le bouton poussoir en glissant la bride de blocage vers la gauche.
- 3** Enlever le bouton poussoir du gradateur. (Pour enlever le bouton poussoir, appliquer un morceau de ruban adhésif sur ce même bouton en appuyant fermement. Tirer délicatement sur le morceau de ruban adhésif pour commencer à enlever le bouton poussoir du gradateur. Prener ensuite le bouton poussoir entre le pouce et l'index pour l'enlever complètement.)
- 4** Placer le nouveau le bouton poussoir dans le gradateur.
- 5** Verrouiller le nouveau le bouton poussoir en glissant la bride de blocage vers la droite.
- 6** RÉTABLIR le courant au niveau du disjoncteur ou remettre le fusible.



### Dépannage

Symptôme	Cause possible
La lumière ne s'allume pas ou aucune LED ne s'allume.	<ul style="list-style-type: none"> <li>Le coupe-circuit frontal (FASS™) sur le Gradateur Intelligent est sorti.</li> <li>Les ampoules sont grillées.</li> <li>Le disjoncteur est coupé ou déclenché.</li> </ul>
Bouton poussoir ne fonctionne pas au niveau maximal.	<ul style="list-style-type: none"> <li>La charge est inférieure à 40 watts.</li> </ul>
Impossible d'enlever le chapeau de bouton poussoir.	<ul style="list-style-type: none"> <li>La bride de blocage n'a pas été entièrement poussée vers la gauche.</li> </ul>

### ? Assistance technique

Pour toute question concernant l'installation ou le fonctionnement de ce produit, appeler le **centre d'assistance technique Lutron**. Veuillez indiquer le numéro de modèle exact.

États-Unis et Canada  
(24 heures par jour, 7 jours par semaine)  
+1-800-523-9466  
Autres pays 8h00 à 20h00 (heure de l'Est)  
+1-610-282-3800

Télécopieur +1-610-282-3090

http://www.lutron.com

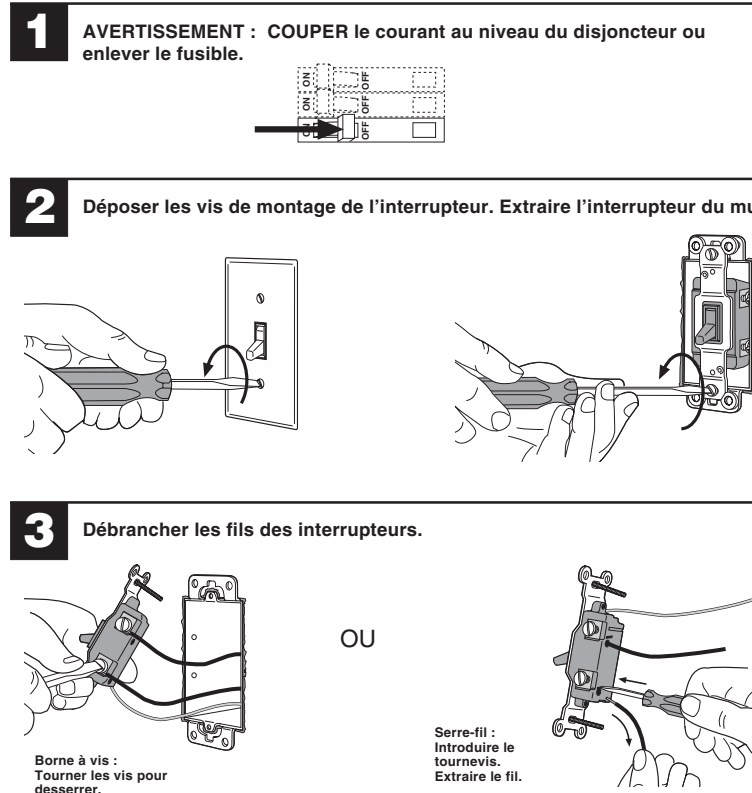
### Garantie limitée

Lutron, à sa discrétion, réparera ou remplacera tout appareil présentant des défauts de matière ou de fabrication au cours des douze mois suivant la date d'achat. Pour obtenir le service au titre de la garantie, retourner l'appareil au lieu d'achat ou le poster port payé à Lutron à l'adresse suivante : 7200 Suter Rd., Coopersburg, PA 18036-1299 États-Unis. CETTE GARANTIE REMPLACE TOUTES LES AUTRES GARANTIES EXPRESSES ET LA GARANTIE IMPLICITE DE QUALITÉ MARCHANDE EST LIMITÉE À UN AN APRÈS L'ACHAT. CETTE GARANTIE NE COUVRE PAS LE COÛT DE L'INSTALLATION, DE L'ENLEVEMENT OU DE LA REINSTALLATION, LES DOMMAGES RÉSULTANTS DE LA MAUVAISE UTILISATION OU DE L'UTILISATION ABUSIVE, NI LES DOMMAGES CAUSÉS PAR UN MAUVAIS CBLAGE OU UNE MAUVAISE INSTALLATION. CETTE GARANTIE NE COUVRE PAS LES DOMMAGES ACCESSOIRES OU CONSÉCUTIFS. LA RESPONSABILITÉ DE LUTRON CONCERNANT TOUTE RÉCLAMATION DE DOMMAGES- RÉSULTANT OU LIÉS À LA FABRICATION, LA VENTE, L'INSTALLATION, LA LIVRAISON OU L'UTILISATION DE L'APPAREIL NE SAURAIT EXCÉDER LE PRIX D'ACHAT DE L'APPAREIL. Cette garantie vous confère des droits juridiques particuliers et vous pouvez bénéficier d'autres droits, qui peuvent varier d'une province à l'autre. Certaines provinces n'admettent pas l'exclusion ou la restriction de dommages accessoires ou consécutifs, ou les restrictions sur la durée d'une garantie implicite; par conséquent, les limites ci-dessus peuvent ne pas s'appliquer à vous. Ce produit peut être couvert par l'un ou plusieurs brevets américains suivants : 4,876,498; 5,248,919; 5,399,940; 5,637,930; D477,573 et les brevets étrangers correspondants. Brevets américains et étrangers en instance. Lutron est une marque déposée et Faedra, FASS, et Fassada sont des marques de commerce de Lutron Electronics Co., Inc. NEC est une marque de commerce de National Fire Protection Association, Quincy, Massachusetts. © 2005 Lutron Electronics Co., Inc.

### Installation

Pour les installations comportant plusieurs commandes dans une même boîte de jonction, se reporter à la section Montages multiples avant de commencer.

- 1** AVERTISSEMENT : COUPER le courant au niveau du disjoncteur ou enlever le fusible.
- 2** Déposer les vis de montage de l'interrupteur. Extraire l'interrupteur du mur.
- 3** Débrancher les fils des interrupteurs.



### Information importante sur le câblage

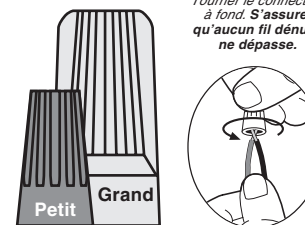
Lors du raccordement de fils, respecter les combinaisons et longueurs dénudées conseillées pour les connecteurs de fils fournis. **Remarque :** Les connecteurs fournis conviennent pour des **fils de cuivre uniquement**. Pour les fils d'aluminium, consulter un électricien.

#### Petit :

Dénuder 10 mm (3/8") pour un fil de calibre 14 AWG  
Dénuder 13 mm (1/2") pour un fil de calibre 16 ou 18 AWG  
S'utilise pour relier un fil d'alimentation de calibre 14 AWG à un fil de commande 16 ou 18 AWG.

#### Grand :

Dénuder 13 mm (1/2") pour un fil de calibre 10, 12 ou 14 AWG  
Dénuder 16 mm (5/8") pour un fil de calibre 16 ou 18 AWG  
S'utilise pour relier un ou deux fils d'alimentation de calibre 12 ou 14 AWG à un fil de commande 10, 12, 14, 16 ou 18 AWG.



### Fonctionnement

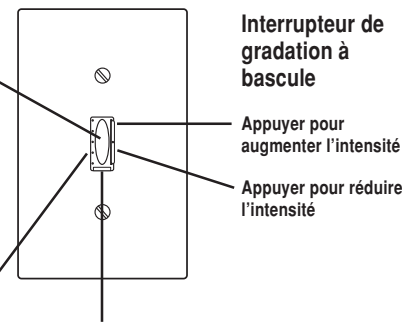
#### Fonctions de base

##### Options bouton poussoir

- Appuyer légèrement une fois lorsque la lumière est éteinte - La lumière s'allume en douceur jusqu'au niveau lumineux mémorisé.
- Appuyer légèrement une fois lorsque la lumière est allumée - L'intensité lumineuse varie en douceur jusqu'à la position 'Éteinte'.
- Appuyer légèrement rapidement deux fois - L'intensité lumineuse augmente rapidement pour atteindre l'intensité maximum.

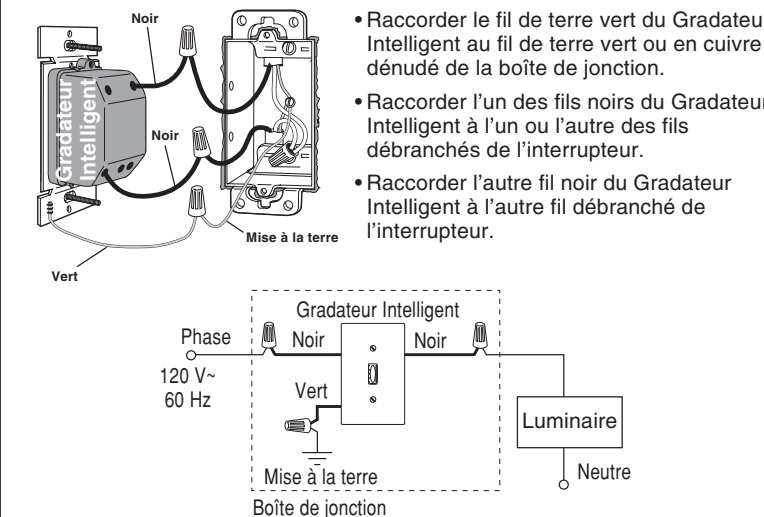
##### Voyants de niveau lumineux à LED

**REMARQUE IMPORTANTE :** Coupe-circuit frontal FASS™ (Front Accessible Service Switch) - Pour remplacer une ampoule, le courant peut être coupé sans difficulté en actionnant le coupe-circuit FASS™ sur le gradateur. **Pour toute opération autre qu'un simple changement d'ampoule, le courant doit être coupé au niveau du tableau électrique principal.**

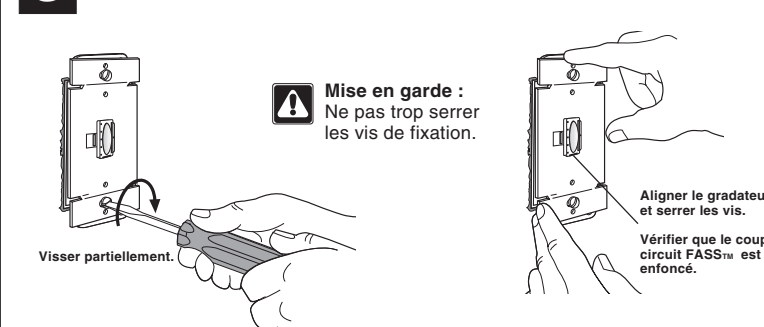


#### 4 Câblage de la commande :

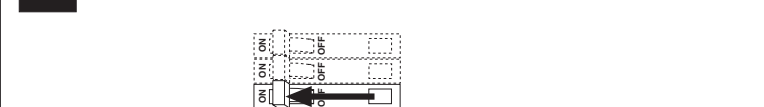
**REMARQUE :** L'emplacement réel des fils sur le Gradateur Intelligent peut être différent de l'illustration.



#### 5 Monter et aligner le Gradateur Intelligent. Poser la plaque murale.



#### 6 RÉTABLIR le courant au niveau du disjoncteur ou remettre le fusible.



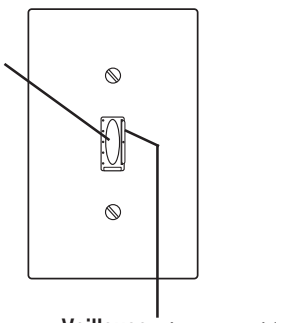
#### Fonctions avancées

##### Extinction progressive

- Appuyer et maintenir enfoncé pour activer l'extinction progressive retardée. Pendant que le bouton tactile est tenu, les voyants commencent à clignoter. Le premier voyant clignotant représente une extinction progressive de 10 secondes. Chaque voyant clignotant supplémentaire représente un retard de 15 secondes avant le début de l'extinction (jusqu'à 60 secondes).

##### Verrouillage du réglage

- Tapoter rapidement 4 fois pour régler le niveau d'éclairage actuel comme valeur « verrouillée » (les voyants clignotent deux fois pour indiquer le verrouillage du réglage). Lorsque le gradateur est activé au moyen de ce bouton, il revient toujours à ce niveau lumineux « verrouillé » plutôt qu'au dernier niveau lumineux utilisé. Pour déverrouiller le réglage, tapoter le bouton rapidement 4 fois (les voyants clignotent trois fois pour indiquer que le réglage est déverrouillé).



**Veilleuse** - Appuyer une fois pour ALLUMER les lampes au niveau le plus bas lorsque le gradateur est en mode ÉTEINT.