

**Incandescent/Halogen Smart Dimmer**  
 FA-600M (600 W) 120 V~ 60 Hz  
 FA-1000M (1000 W) 120 V~ 60 Hz

**Magnetic Low-Voltage Smart Dimmer**  
 FALV-600M (600 VA/450 W) 120 V~ 60 Hz  
 FALV-1000M (1000 VA/800 W) 120 V~ 60 Hz

**Accessory Dimmer**  
 FA-AD (8.3 A Maximum) 120 V~ 60 Hz

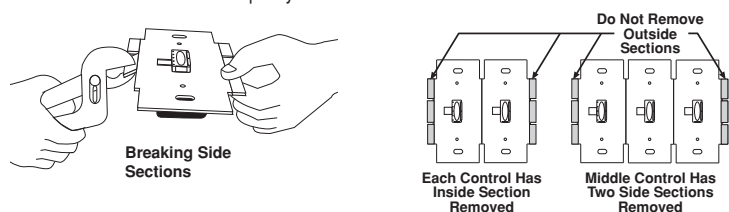
**Important Notes**

Please read before installing.

- Caution:** To avoid overheating and possible damage to other equipment, do not use to control receptacles, fluorescent lighting fixtures, motor-operated or transformer-supplied appliances, or electronic low-voltage lighting fixtures.
- Caution:** Operating a dimmed low-voltage circuit with all lamps inoperative or removed may result in current flow in excess of normal levels. To avoid possible transformer overheating or failure, Lutron strongly recommends the following:
  - Do not operate without operative lamps in place.
  - Replace burned out lamps as soon as possible.
  - To prevent premature failure due to overcurrent, use transformers with thermal protection or fused primary transformer windings.
- Install in accordance with all national and local electrical codes.
- When no "grounding means" exist within the wallbox then the NEC® 2002, Article 404.9 allows a dimmer without a grounding connection to be installed as a replacement, as long as a plastic, noncombustible wallplate is used. For this type of installation, cap or remove the green ground wire on the dimmer and use an appropriate wallplate such as Lutron's Fassada™ series wallplates.
- Do not paint Smart Dimmers or Accessory Dimmers (FA-AD).
- Faedra™ Smart Dimmers are not compatible with standard 3-way/4-way switches, for use only with Accessory Dimmers (FA-AD).
- Accessory Dimmers (FA-AD) can not be used individually and must be used in conjunction with a faedra™ Smart Dimmer in a 3-way/4-way application.
- In any 3-way/4-way circuit use only one Smart Dimmer with up to 9 Accessory Dimmers (FA-AD).
- Do not use where total lamp wattage is less than 40 Watts/VA or greater than wattage indicated on unit label.
- Smart Dimmer may not work with dioded lamps (Sylvania Designer 16™ or Philips PAR-16™).
- Operate between 0 °C (32 °F) and 40 °C (104 °F).
- Smart Dimmers may feel warm to the touch during normal operation.
- Recommended wallbox depth is 2 1/2" (64 mm) minimum.
- Maximum wire length between the Smart Dimmer and the last Accessory Dimmer (FA-AD) is 250 feet (76 m).
- Clean dimmers with a *soft damp cloth only*. Do not use any chemical cleaners.

**Multigang Installations**

When combining controls in the same wallbox, remove all inner side sections prior to wiring (see below). Using pliers, bend side sections up and down until they break off. Repeat for each side section to be removed. Reduction of Dimmer capacity is also required. Refer to the derating chart below for maximum Dimmer capacity.



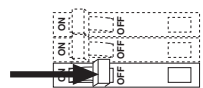
**Derating Chart**

Type of Dimmer	Maximum Load		
	No Sides Removed	1 Side Removed	2 Sides Removed
<b>Incandescent/Halogen</b> FA-600M FA-1000M	600 W 1000 W	500 W 800 W	400 W 650 W
<b>Magnetic Low Voltage</b> FALV-600M FALV-1000M	600 VA/450 W 1000 VA/800 W	500 VA/375 W 800 VA/650 W	400 VA/300 W 650 VA/500 W

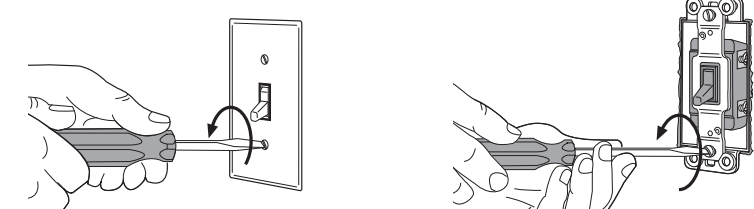
**Installation**

For installations involving more than one control in a wallbox, refer to the section on Multigang Installations before beginning.

**1 WARNING: Turn power OFF at circuit breaker or remove fuse.**

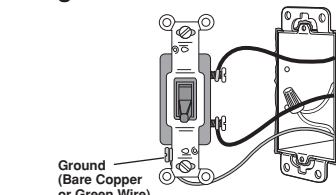


**2 Remove switch mounting screws. Pull switch from wall.**



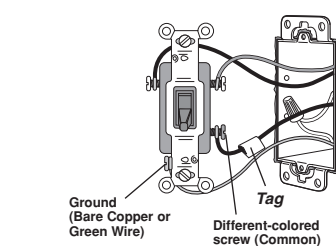
**3 Identify type of circuit:**

**Single-Location control**



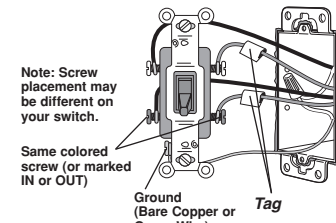
**One switch controlling a light fixture.**  
 This switch will be a single-pole. The switch will have insulated wires connected to two screws of the same color plus a green ground screw.

**Two-Location control**



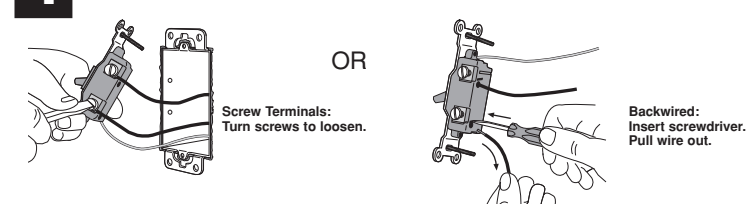
**Two switches controlling a light fixture.**  
 Both switches will be 3-way. Each switch will have insulated wires connected to three screws plus a green ground screw. One of these wires is connected to a screw of a different color (not green) or labeled COMMON. TAG this wire on both switches to identify when wiring.

**Three-Location control**



**Three switches controlling a light fixture.**  
 Two switches will be 3-way and one will be a 4-way. TAG the two 3-way switches as in the Two-Location diagram above. The 4-way switch will have insulated wires connected to four screws plus a green ground screw. TAG the two same color insulated wires which are connected to opposite colored screws.

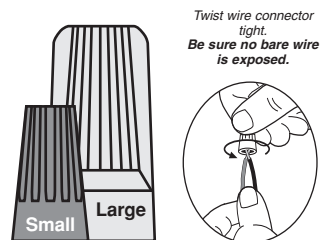
**4 Disconnect switch wires.**



**Important Wiring Information**

When making wire connections, follow the recommended strip lengths and combinations for the supplied wire connectors. **Note:** Wire connectors provided are suitable for **copper wire only**. For aluminum wire, consult an electrician.

**Small:**  
 Strip insulation 3/8" for 14 AWG wire  
 Strip insulation 1/2" for 16 or 18 AWG wire  
 Use to join one 14 AWG supply wire with one 16 or 18 AWG control wire.

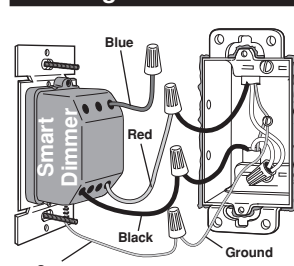


**Large:**  
 Strip insulation 1/2" for 10, 12 or 14 AWG wire  
 Strip insulation 5/8" for 16 or 18 AWG wire  
 Use to join one or two 12 or 14 AWG supply wires with one 10, 12, 14, 16, or 18 AWG control wire.

**5 Wiring the controls:**

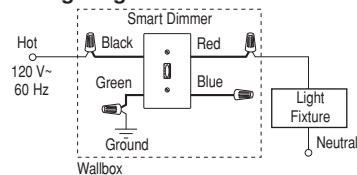
**NOTE: Actual wire locations on Smart Dimmer and Accessory Dimmers may vary from illustrations.**

**5a - Single-Location control**

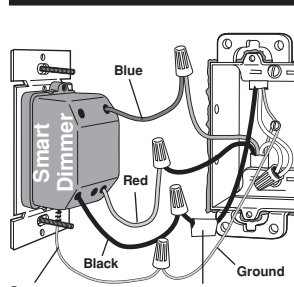


- Wiring the Smart Dimmer:**
- Connect the green Smart Dimmer ground wire to the green or bare copper ground wire in the wall-box.
  - Connect the black Smart Dimmer wire to either of the wires removed from the switch.
  - Connect the red Smart Dimmer wire to the other wire removed from the switch.
  - Cap off the blue Smart Dimmer wire. It is not used in a single-pole circuit.

**Wiring Diagram**



**5b - Two-Location control**

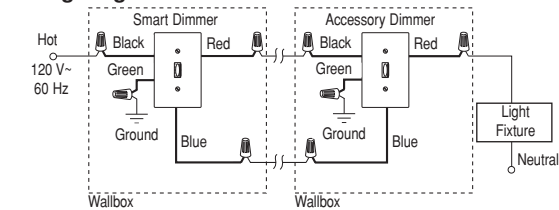


- Wiring the Smart Dimmer:**
- Connect the green Smart Dimmer ground wire to the green or bare copper ground wire in the wallbox.
  - Connect the black Smart Dimmer wire to the tagged wire removed from the switch.
  - Connect the red Smart Dimmer wire to either of the remaining wires removed from the switch.
  - Connect the blue Smart Dimmer wire to the remaining wire removed from the switch (note wire color).

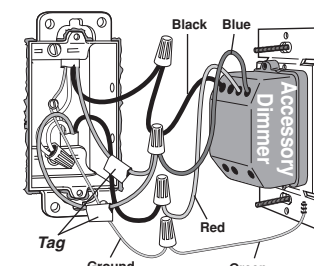
**Wiring the Accessory Dimmer (FA-AD):**

- Connect the green Accessory Dimmer ground wire to the green or bare copper ground wire in the wall-box.
- Connect the red Accessory Dimmer wire to the tagged wire removed from the switch.
- Connect the blue Accessory Dimmer wire to the same color wire as the blue Smart Dimmer wire noted above.
- Connect the black Accessory Dimmer wire to the remaining wire removed from the switch.

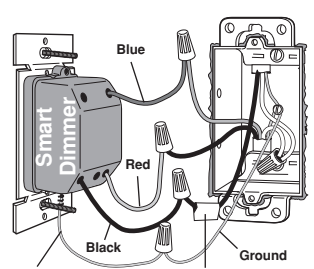
**Wiring Diagram**



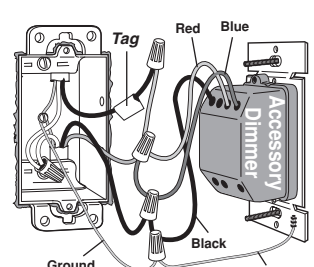
**5c - Three-Location control or more**



- Wiring a Accessory Dimmer (FA-AD): (replaces the 4-way switch(es))**
- Connect the green Accessory Dimmer ground wire to the green or bare copper ground wire in the wall-box.
  - Connect the blue Accessory Dimmer wire to both of the tagged wires (noting their color) removed from the 4-way switch.
  - Connect the black Accessory Dimmer wire to one of the remaining wires removed from the switch.
  - Connect the red Accessory Dimmer wire to the remaining wire removed from the switch.

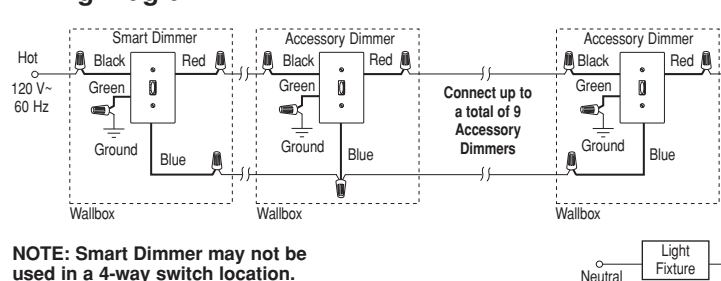


- Wiring the Smart Dimmer: (replaces a 3-way switch)**
- Connect the green Smart Dimmer ground wire to the green or bare copper ground wire in the wallbox.
  - Connect the black Smart Dimmer wire to the tagged wire removed from the switch.
  - Connect the blue Smart Dimmer wire to the same color wire as the blue Accessory Dimmer wire noted above.
  - Connect the red Smart Dimmer wire to the remaining wire removed from the switch.



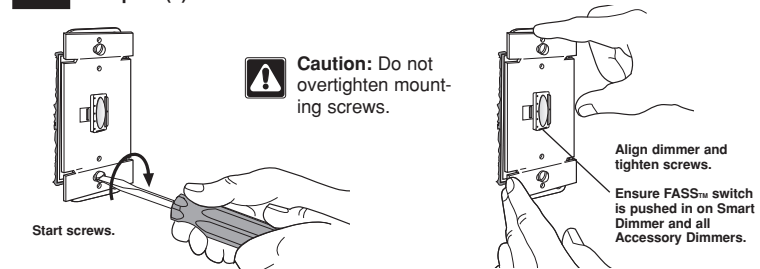
- Wiring another Accessory Dimmer (FA-AD): (replaces a 3-way switch)**
- Connect the green Accessory Dimmer ground wire to the green or bare copper ground wire in the wall-box.
  - Connect the red Accessory Dimmer wire to the tagged wire removed from the switch.
  - Connect the blue Accessory Dimmer wire to the same color wire as the blue Accessory Dimmer wire noted above.
  - Connect the black Accessory Dimmer wire to the remaining wire removed from the switch.

**Wiring Diagram**

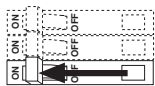


**NOTE: Smart Dimmer may not be used in a 4-way switch location.**

**6 Mount and align Smart Dimmer (and Accessory Dimmer(s)). Install wallplate(s).**



**7 Turn power ON at circuit breaker or replace fuse.**



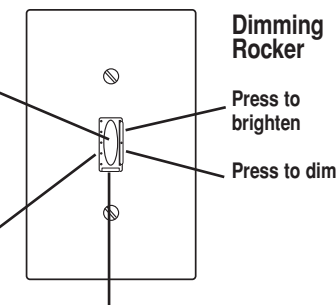
**Operation**

**Basic Operation**

**Tap Button Options**

- Tap once when unit is off - Lights brighten smoothly to preset intensity.
- Tap once when unit is on - Lights dim smoothly to off.
- Tap twice quickly - Lights brighten rapidly to full intensity.

**LED light level indicators** (not available on Accessory Dimmers)



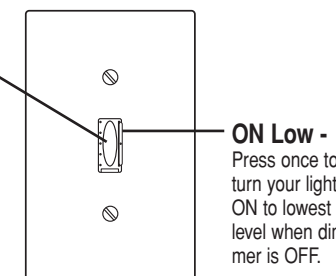
**IMPORTANT NOTICE:**

FASS™ - Front Accessible Service Switch - To replace bulb, power may be conveniently removed by pulling FASS™ switch out on the Smart Dimmer or any Accessory Dimmer.  
**For any procedure other than routine lamp replacement, power must be disconnected at the main electrical panel.**

**Advanced Features**

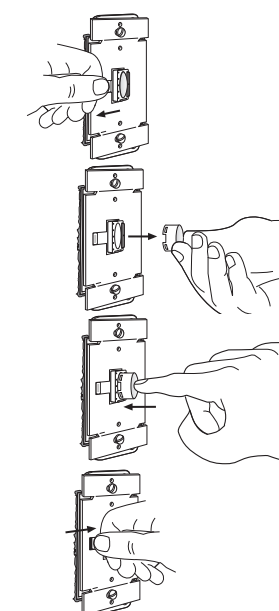
**Fade to OFF** - Press and hold to activate delayed fade to OFF. As tap button is held, LEDs will begin to flash. The first flashing LED represents a 10 second fade to OFF. Each additional flashing LED represents 15 seconds of delay before dimmer fades to OFF (up to 60 seconds).

**Locked-in Preset** - Tap 4 times quickly to set the current light level as the "Locked-in" preset (the LEDs will blink twice indicating the preset was locked). When the dimmer is turned ON via this button it will always go to this "Locked-in" light level rather than the previous light level. To unlock the preset, tap the button 4 times quickly (the LEDs will blink three times indicating the preset was unlocked).



**To Change Tap Button**

- Turn power OFF at circuit breaker or remove fuse.
- Unlock the tap button by sliding the release clip to the left.
- Remove the tap button from the dimmer. (To aid in the removal, firmly place a piece of tape on the tap button, gently pull on the tape to begin sliding the tap button out of the dimmer until it can be grasped by your thumb and index finger.)
- Insert new tap button into dimmer.
- Lock the new tap button by sliding the release clip to the right.
- Turn power ON at circuit breaker or replace fuse.



**Troubleshooting**

Symptom	Possible Cause
Light does not turn on or no LEDs turn on.	<ul style="list-style-type: none"> <li>Front Accessible Service Switch (FASS™) on Smart Dimmer or Accessory Dimmers is pulled out.</li> <li>Light bulb(s) burned out.</li> <li>Breaker is off or tripped.</li> </ul>
Light turns on and Smart Dimmer works, but Accessory Dimmer does not work.	<ul style="list-style-type: none"> <li>Blue wire on Smart Dimmer not connected to the blue wire on the Accessory Dimmer.</li> <li>Smart Dimmer wired in middle of Accessory Dimmer string—must be on the line or load end of string.</li> </ul>
Light does not turn on, LEDs glow dimly.	<ul style="list-style-type: none"> <li>Blue wire miswired to neutral wire or touching ground.</li> </ul>
Tap button does not work at brightest level.	<ul style="list-style-type: none"> <li>Load is less than 40 Watts.</li> </ul>
Tap button cannot be removed.	<ul style="list-style-type: none"> <li>Release clip has not been entirely pushed to the left.</li> </ul>

**? Technical Assistance**

If you have questions concerning the installation or operation of this product, call the **Lutron Technical Support Center**. Please provide exact model number when calling.

U.S.A. and Canada (24 hrs/7days) +1-800-523-9466  
 Other countries 8am – 8pm ET +1-610-282-3800

Fax +1-610-282-3090

http://www.lutron.com

**Limited Warranty**

Lutron will, at its option, repair or replace any unit that is defective in materials or manufacture within one year after purchase. For warranty service, return unit to place of purchase or mail to Lutron at 7200 Suter Rd., Coopersburg, PA 18036-1299, postage pre-paid.  
**THIS WARRANTY IS IN LIEU OF ALL OTHER EXPRESS WARRANTIES, AND THE IMPLIED WARRANTY OF MERCHANTABILITY IS LIMITED TO ONE YEAR FROM PURCHASE. THIS WARRANTY DOES NOT COVER THE COST OF INSTALLATION, REMOVAL OR REINSTALLATION, OR DAMAGE RESULTING FROM MISUSE, ABUSE, OR DAMAGE FROM IMPROPER WIRING OR INSTALLATION. THIS WARRANTY DOES NOT COVER INCIDENTAL OR CONSEQUENTIAL DAMAGES. LUTRON'S LIABILITY ON ANY CLAIM FOR DAMAGES ARISING OUT OF OR IN CONNECTION WITH THE MANUFACTURE, SALE, INSTALLATION, DELIVERY, OR USE OF THE UNIT SHALL NEVER EXCEED THE PURCHASE PRICE OF THE UNIT.**  
 This warranty gives you specific legal rights, and you may have other rights which vary from state to state. Some states do not allow the exclusion or limitation of incidental or consequential damages, or limitation on how long an implied warranty may last, so the above limitations may not apply to you.  
 This product may be covered under one or more of the following U.S. patents: 5,248,919; 5,399,940; 5,637,930; 5,798,581; D477,573 and corresponding foreign patents. U.S. and foreign patents pending. Lutron is a registered trademark and faedra and FASS are trademarks of Lutron Electronics Co., Inc. NEC is a registered trademark of the National Fire Protection Association, Quincy, Massachusetts.  
 © 2004 Lutron Electronics Co., Inc.



Español

P/N 030-742 b

Atenuador Inteligente para lámparas incandescentes y halógenas

FA-600M (600 W) 120 V~ 60 Hz
FA-1000M (1 000 W) 120 V~ 60 Hz

Atenuador Inteligente magnético de bajo voltaje

FALV-600M (600 VA/450 W) 120 V~ 60 Hz
FALV-1000M (1 000 VA/800 W) 120 V~ 60 Hz

Atenuador Accesorio

FA-AD (1 000 W/VA máximo) 120 V~ 60 Hz

Notas importantes

Por favor, lea antes de instalar.

- 1. Precaución: Para evitar el sobrecalentamiento y posible daño a otro equipo...
2. Precaución: La operación de un circuito de bajo voltaje atenuador con todas las lámparas descompuestas o extraídas puede resultar en un flujo de corriente que excede los niveles normales...
3. Efectúe la instalación de acuerdo con todos los códigos eléctricos nacionales y locales...
4. Si en la caja de embutir no hay acceso a una conexión de tierra...
5. No pinte los atenuadores...
6. Los Atenuadores Inteligente faedra™ no son compatibles con los interruptores normales de 3 vías/4 vías...
7. Los Atenuadores Accesorios (FA-AD) no pueden ser utilizados individualmente...
8. En cualquier circuito de 3 o 4 vías utilice sólo un atenuador con hasta 9 Atenuadores Accesorios (FA-AD)...
9. No utilice este dispositivo cuando la potencia total de las lámparas sea menor a 40 Watts/VA...
10. El Atenuador Inteligente podría no operar con lámparas de diodo (Sylvania Designer 16™ o Philips PAR-16™)...
11. Opera entre 0 °C (32 °F) y 40 °C (104 °F)...
12. Durante la operación normal el Atenuador Inteligente puede sentirse caliente...
13. La profundidad recomendada para la caja de pared es de 2 1/2" (64 mm) como mínimo...
14. La longitud máxima del cable entre el Atenuador Inteligente y el último Atenuador Accesorio (FA-AD) es de 250 pies (76 m)...
15. Limpie los atenuadores con una tela suave y húmeda solamente. No utilice ningún limpiador químico.

Instalaciones múltiples

Cuando utilice varios controles en la misma caja de pared, quite todas las secciones laterales internas antes de colocar los cables (vea abajo). Con unos alicates doble las secciones laterales hacia arriba y abajo hasta romperlas. Repita el procedimiento en cada sección lateral que desee quitar.

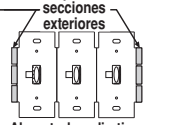
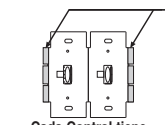


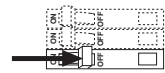
Tabla de capacidades

Table with columns: Tipo de atenuador, Sin lados removidos, Carga máxima (Un lado removido, Dos lados removidos). Rows include Incandescente/halógeno (FA-600M, FA-1000M) and Bajo voltaje magnético (FALV-600M, FALV-1000M).

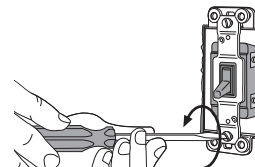
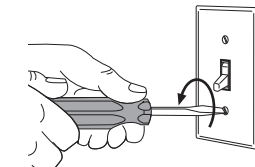
Instalación

Cuando se deban instalar varios controles en la misma caja de pared, vea la sección de instalaciones múltiples antes de comenzar.

1 ADVERTENCIA: Desconecte la energía en el interruptor de circuito o quite el fusible de la caja de fusibles.

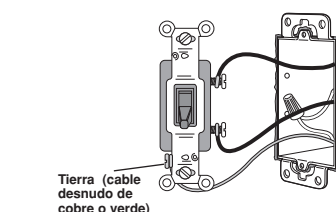


2 Quite los tornillos de montaje del interruptor. Saque el interruptor de la pared.



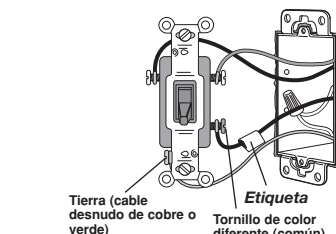
3 Determine el tipo de circuito:

Control de una ubicación

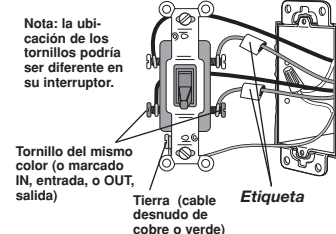


Un interruptor que controla una lámpara. Este interruptor es de un polo. El interruptor tiene cables con aislamiento conectados a dos tornillos del mismo color y además a un tornillo verde de tierra.

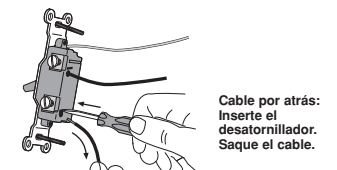
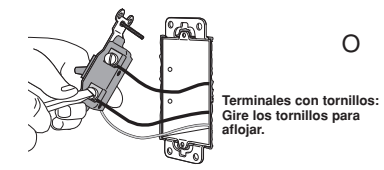
Control de dos ubicaciones



Control de tres ubicaciones



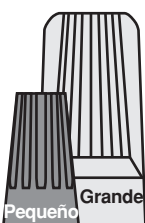
4 Desconecte los cables del interruptor.



Información importante acerca de la colocación de los cables

Al conectar los cables, siga las longitudes de peladura y las combinaciones de cable recomendadas para los conectores de cable suministrados. Nota: Los conectores de cable suministrados solamente son adecuados para cables de cobre.

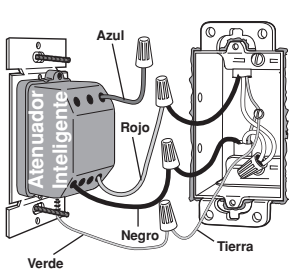
Pequeño: Para cable AWG 14 pele el aislante 3/8" (10 mm)
Para cable AWG 16 o 18 pele el aislante 1/2" (13 mm)



Grande: Para cable AWG 10, 12 o 14 pele el aislante 1/2" (13 mm)
Para cable AWG 16 o 18 pele el aislante 5/8" (16 mm)

5 Conexión de los controles: NOTA: la ubicación real de los cables en el atenuador podría ser distinta de la indicada en la figura.

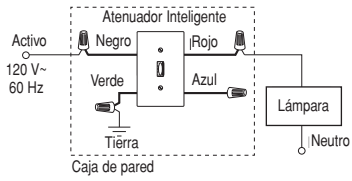
5a - Control de una ubicación



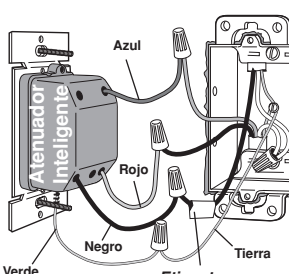
Colocación de los cables del Atenuador Inteligente: Conecte el cable verde para conexión a tierra del Atenuador Inteligente con el cable verde para conexión a tierra (o de cobre desnudo) en la caja de pared.

- Conecte el cable negro del Atenuador Inteligente con cualquiera de los cables que se quitaron del interruptor.
Conecte el cable rojo del Atenuador Inteligente al otro cable que se quitó del interruptor.
Ponga la tapa al cable azul del Atenuador Inteligente. No se utiliza en circuitos de un polo.

Diagrama de cableado



5b - Control de dos ubicaciones



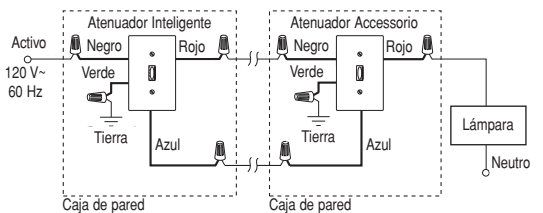
Colocación de los cables del Atenuador Inteligente: Conecte el cable verde de tierra del Atenuador Inteligente al cable verde a tierra (o de cobre desnudo) en la caja de pared.

- Conecte el cable negro del Atenuador Inteligente al cable etiquetado que se quitó del interruptor.
Conecte el cable rojo del Atenuador Inteligente a uno de los cables que se quitaron del interruptor.
Conecte el cable azul del Atenuador Inteligente al cable restante que se quitó del interruptor (fíjese en el color del cable).

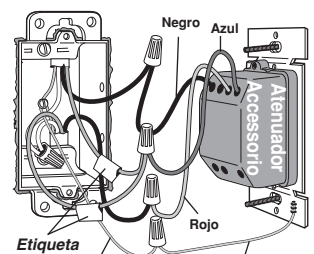
Colocación de los cables del Atenuador Accesorio (FA-AD):

- Conecte el cable verde de tierra del Atenuador Accesorio al cable verde a tierra (o de cobre desnudo) en la caja de pared.
Conecte el cable rojo del Atenuador Accesorio con el cable etiquetado que se quitó del interruptor.
Conecte el cable azul del Atenuador Accesorio con el cable etiquetado que se quitó del interruptor.
Conecte el cable negro del Atenuador Accesorio con el cable restante que se quitó del interruptor.

Diagrama de cableado



5c - Control de tres o más ubicaciones



Colocación de los cables de un Atenuador Accesorio (FA-AD): (reemplaza los interruptores de 4 vías)

- Conecte el cable verde de tierra del Atenuador Accesorio al cable verde (o de cobre desnudo) en la caja de pared.
Conecte el cable azul del Atenuador Accesorio a los dos cables etiquetados (fíjese en el color) que se quitaron del interruptor de 4 vías.
Conecte el cable negro del Atenuador Accesorio en uno de los cables restantes que se quitaron del interruptor.
Conecte el cable rojo del Atenuador Accesorio con el cable restante que se quitó del interruptor.

Colocación de los cables del Atenuador Inteligente: (reemplaza los interruptores de 3 vías)

- Conecte el cable verde de tierra del Atenuador Inteligente al cable verde (o de cobre desnudo) en la caja de pared.
Conecte el cable negro del Atenuador Inteligente al cable etiquetado que se quitó del interruptor.
Conecte el cable azul del Atenuador Inteligente al cable del mismo color, tal como hizo en el caso del cable azul del Atenuador Accesorio mencionado anteriormente.
Conecte el cable rojo del Atenuador Inteligente con el cable restante que se quitó del interruptor.

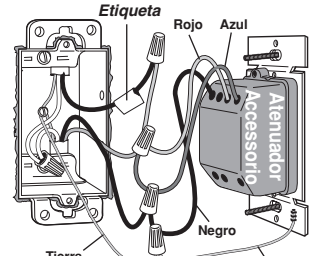
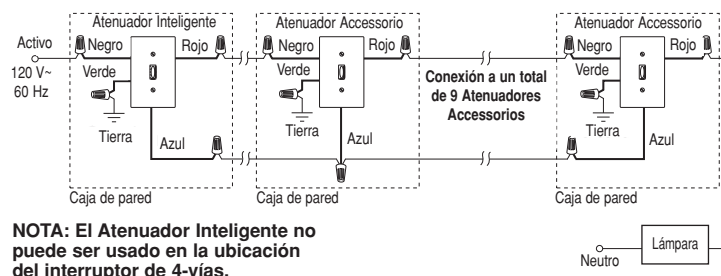
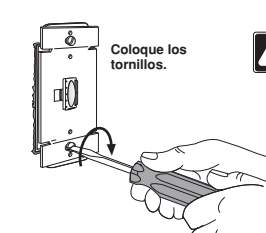


Diagrama de cableado



NOTA: El Atenuador Inteligente no puede ser usado en la ubicación del interruptor de 4-vías.

6 Monte y alinee los Atenuador Inteligente (y los Atenuadores Accesorios). Instale las placas de pared.



Precaución: no apriete demasiado los tornillos de montaje.



7 Conecte el tablero en el interruptor de circuito o coloque el fusible.

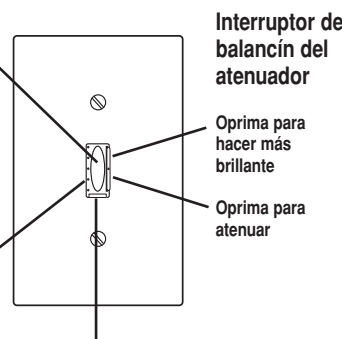


Operación

Operación básica

Opciones del interruptor táctil

- Tóquelo una vez cuando la unidad está apagada - Las luces iluminan suavemente para prefi- jar la intensidad.
Tóquelo una vez cuando la unidad está encendida - Las luces se atenúan suavemente hasta apagar.
Tóquelo dos veces rápidamente - Las luces se iluminan rápidamente a intensidad máxima.



AVISO IMPORTANTE: FASS™ - Interruptor para Servicio con Acceso Frontal (Front Accessible Service Switch) - Para reemplazar un bombillo, se puede fácilmente desconectar la energía jalando el interruptor FASS™ hacia fuera en el atenuador o en cualquier atenuador accesorio.

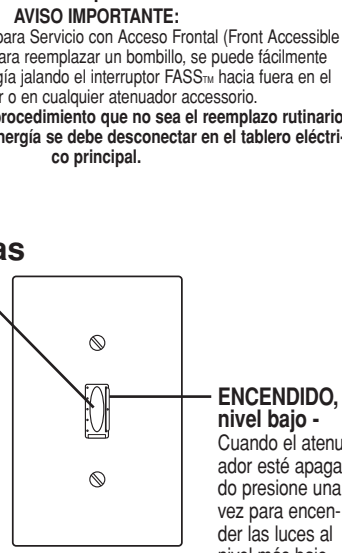
Características avanzadas

Desvanecimiento hasta apagado -

Presione y sujete para activar el desvanecimiento hasta el apagado. Mientras se sujeta el interruptor táctil las lámparas LED comienzan a parpadear. La primera lámpara LED parpadeante representa un desvanecimiento de 10 segundos hasta el apagado.

Configuración almacenada -

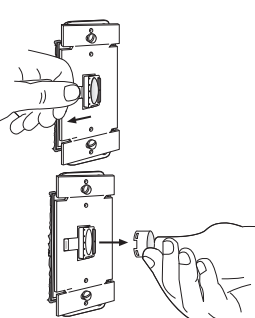
Tóquelo rápidamente 4 veces para establecer el nivel de luz actual como la configuración "almacenada" (las lámparas LED parpadean dos veces indicando que la configuración está almacenada).



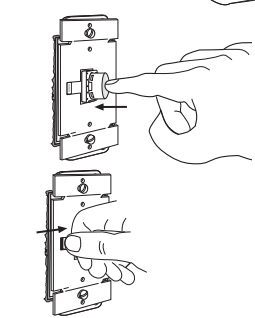
Cómo cambiar la tapa del botón

1 Desconecte la energía en el interruptor de circuito o quite el fusible.

2 Libere la tapa del botón deslizando el sujetador hacia la izquierda.



3 Para facilitar su retiro, coloque firmemente un pedazo de cinta adhesiva encima del botón y retire suavemente la cinta adhesiva para empezar a deslizar el botón hacia afuera del atenuador, hasta que lo pueda tomar con su dedo pulgar e índice.



4 Inserte la nueva tapa del botón en el atenuador.

5 Asegure la nueva tapa del botón deslizando el sujetador hacia la derecha.

6 Conecte la energía en el interruptor de circuito o coloque el fusible.

Reparación de averías

Table with columns: Síntoma, Causa posible. Rows include: La luz no se enciende o las lámparas LED no se encienden; La luz se enciende y el Atenuador Inteligente funciona, pero el Atenuador Accesorio no funciona; La luz no se enciende, las lámparas LED brillan tenuemente; El interruptor táctil no opera al nivel más brillante; No se puede quitar la tapa del botón.

Asistencia técnica

Si tiene preguntas acerca de la instalación u operación de este producto, llame al Centro de servicio técnico Lutron. Cuando llame, por favor indique el número de modelo exacto.

E.U.A. y Canadá (24 hrs / 7 días) +1-800-523-9466
Otros países 8 a.m. - 8 p.m. hora del este +1-610-282-3800

Facsimile +1-610-282-3090

http://www.lutron.com

Garantía Limitada

(Válido solamente en Estados Unidos, Canada, Puerto Rico, y el Caribe.) Lutron reparará o reemplazará, a su criterio, cualquier unidad cuyos materiales o fabricación resulten defectuosos en el término de un año después de la fecha de compra. Para obtener servicio de garantía, la unidad debe devolverse en lugar de compra o enviar, con franqueo pago, a Lutron, 7200 Suter Road, Coopersburg, Pennsylvania 18036-1299.