

Electronic Low-Voltage Smart Dimmer
FAELV-500 120 V~ 60 Hz 500 W

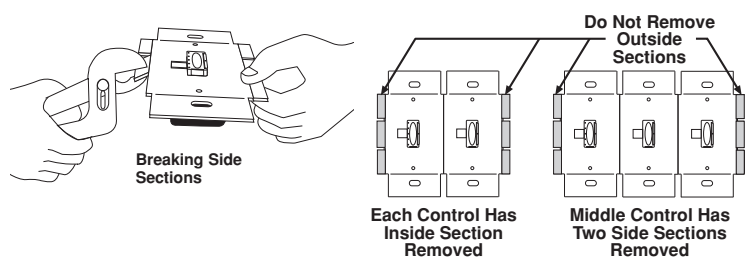
Important Notes

Please read before installing.

- Caution:** To avoid overheating and possible damage to other equipment, do not use to control receptacles, fluorescent lighting fixtures, motor-operated or transformer-supplied appliances.
- Use only to control the primary side of a solid-state (electronic) low-voltage transformer, or in combination with incandescent lamps. **Do not use to control core and coil (magnetic) low-voltage transformers.**
- Install in accordance with all national and local electrical codes.
- When no "ground means" exists within the wallbox, then NEC® 2002 404-9 exception to (b) allows a dimmer without a ground connection to be installed as a replacement. For this type of installation, cap or remove the green ground wire on dimmer. A dimmer installed under this exception (NEC® 2002 404-9 exception to (b)) must be provided with a plastic, noncombustible, UL listed wallplate.
- Do not paint Smart Dimmers.
- Do not use where total lamp wattage is greater than wattage indicated on unit label.
- Some fixture manufacturers do not recommend dimming their solid-state transformers. To determine if a fixture may be dimmed, consult Lutron or the fixture manufacturer.
- This control is overload protected. If the rated wattage is exceeded, power to the circuit will shut off until the control cools. If this occurs, remove excess load from the circuit.
- This product requires a neutral wire in the wallbox. If no neutral wire is present, contact a licensed electrician for installation.
- In multi-phase applications, use a separate neutral for each phase containing a dimmed circuit.
- Operate between 0 °C (32 °F) and 40 °C (104 °F).
- It is normal for Smart Dimmer to feel warm to the touch during operation.
- Recommended wallbox depth is 2 1/2" (63 mm) minimum.
- Clean dimmers with a soft damp cloth only.** Do not use any chemical cleaners.

Multigang Installations

When combining controls in the same wallbox, remove all inner side sections prior to wiring (see below). Using pliers, bend side sections up and down until they break off. Repeat for each side section to be removed. Refer to the derating chart below for maximum Dimmer capacity.



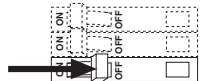
Derating Chart

Type of Dimmer	Maximum Load		
	No Sides Removed	1 Side Removed	2 Sides Removed
Electronic Low-Voltage 500 W	500 W	450 W	400 W

Installation

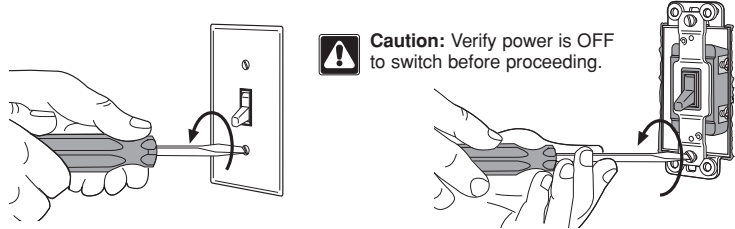
1 Turning OFF power.

- Turn power OFF at circuit breaker (or remove fuse).



2 Removing wallplate and switch.

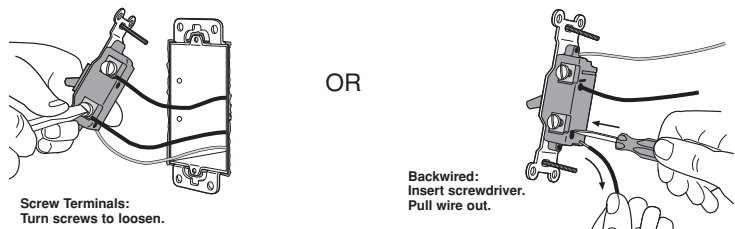
- Remove wallplate and switch mounting screws.
- Carefully remove switch from wall (**do not remove wires**).



Caution: Verify power is OFF to switch before proceeding.

3 Disconnecting switch wires.

- Carefully disconnect switch wires.



Screw Terminals: Turn screws to loosen.

OR

Backwired: Insert screwdriver. Pull wire out.

Important Wiring Information

When making wire connections, follow the recommended strip lengths and combinations for the supplied wire connector below. **Note:** Wire connectors provided are suitable for **copper wire only**. For aluminum wire, consult an electrician.

Recommended Strip Length:

Strip insulation 1/2" (13 mm) for 10, 12 or 14 AWG wire



Strip insulation 5/8" (16 mm) for 16 or 18 AWG wire

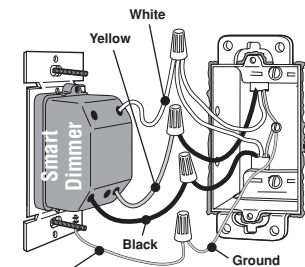


Use to join one or two 12 or 14 AWG supply wires with one 10, 12, 14, 16, or 18 AWG control wire.

Twist wire connector tight. Be sure no bare wire is exposed.

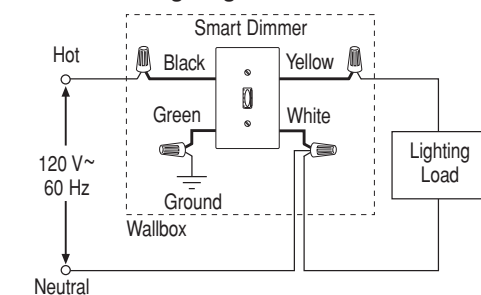
4 Wiring the Smart Dimmer.

- For installations involving more than one control in a wallbox, refer to the section on Multigang Installations before beginning.



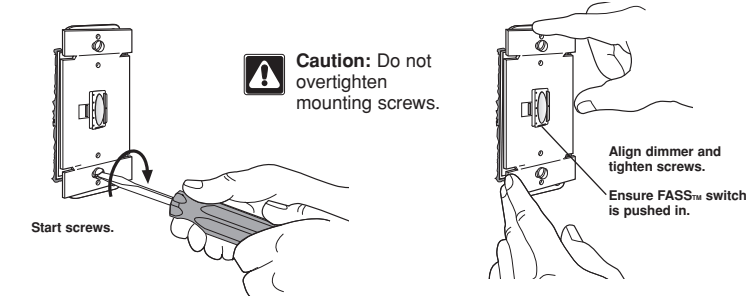
- Connect the **green** Smart Dimmer ground wire to the green or bare copper ground wire in the wallbox.
- Connect the **black** Smart Dimmer wire to the live (hot) wire coming from the distribution panel.
- Connect the **yellow** Smart Dimmer wire to the wire going to the lighting load.
- Connect the **white** Smart Dimmer wire to neutral.

Reference Wiring Diagram:



5 Mounting Smart Dimmer to wallbox.

- Form wires carefully into the wallbox, mount and align dimmer.
- Replace wallplate.

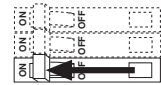


Caution: Do not overtighten mounting screws.

Align dimmer and tighten screws. Ensure FASS™ is pushed in.

6 Turning ON power.

- Turn power ON at circuit breaker (or replace fuse).



To Change Tap Button

1 Turn power OFF at circuit breaker or remove fuse.

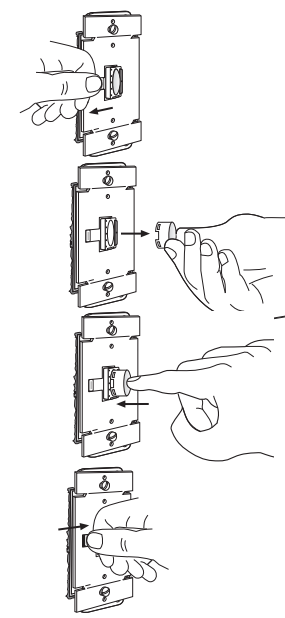
2 Unlock the tap button by sliding the release clip to the left.

3 Remove the tap button from the dimmer. (To aid in the removal, firmly place a piece of tape on the tap button, gently pull on the tape to begin sliding the tap button out of the dimmer until it can be grasped by your thumb and index finger.)

4 Insert new tap button into dimmer.

5 Lock the new tap button by sliding the release clip to the right.

6 Turn power ON at circuit breaker or replace fuse.



Troubleshooting

Symptom	Possible Cause
Light does not turn ON and no LEDs turn ON.	<ul style="list-style-type: none"> Front Accessible Service Switch (FASS™) on Smart Dimmer is pulled out. Breaker is off or tripped. Wiring error. Call the Lutron Technical Support Center at +1-800-523-9466.
Light does not turn ON but LEDs do turn ON.	<ul style="list-style-type: none"> Light bulb(s) burned out. Front Accessible Service Switch (FASS™) on Smart Dimmer is pulled out and black and yellow wires are reversed.
Lights flicker with low-voltage loads.	<ul style="list-style-type: none"> Load type being used is not electronic low-voltage.
Lights cycle OFF and ON.	<ul style="list-style-type: none"> Lamp wattage is greater than wattage rating of the Dimmer.
Tap button cannot be removed.	<ul style="list-style-type: none"> Release clip has not been entirely pushed to the left.

Technical Assistance

If you have questions concerning the installation or operation of this product, call the **Lutron Technical Support Center**. Please provide exact model number when calling.

U.S.A. and Canada (24 hrs/7days)
+1-800-523-9466
Other countries 8am - 8pm ET
+1-610-282-3800

Fax +1-610-282-3090
http://www.lutron.com

Limited Warranty

Lutron will, at its option, repair or replace any unit that is defective in materials or manufacture within one year after purchase. For warranty service, return unit to place of purchase or mail to Lutron at 7200 Suter Rd., Coopersburg, PA 18036-1299, postage pre-paid. **THIS WARRANTY IS IN LIEU OF ALL OTHER EXPRESS WARRANTIES, AND THE IMPLIED WARRANTY OF MERCHANTABILITY IS LIMITED TO ONE YEAR FROM PURCHASE. THIS WARRANTY DOES NOT COVER THE COST OF INSTALLATION, REMOVAL OR REINSTALLATION, OR DAMAGE RESULTING FROM MISUSE, ABUSE, OR DAMAGE FROM IMPROPER WIRING OR INSTALLATION. THIS WARRANTY DOES NOT COVER INCIDENTAL OR CONSEQUENTIAL DAMAGES. LUTRON'S LIABILITY ON ANY CLAIM FOR DAMAGES ARISING OUT OF OR IN CONNECTION WITH THE MANUFACTURE, SALE, INSTALLATION, DELIVERY, OR USE OF THE UNIT SHALL NEVER EXCEED THE PURCHASE PRICE OF THE UNIT.** This warranty gives you specific legal rights, and you may have other rights which vary from state to state. Some states do not allow the exclusion or limitation of incidental or consequential damages, or limitation on how long an implied warranty may last, so the above limitations may not apply to you. This product may be covered under one or more of the following U.S. patents: 5,038,081; 5,248,919; 5,399,940; 5,510,679; 5,637,930; D477,573; and corresponding foreign patents. U.S. and foreign patents pending. Lutron is a registered trademark and faedra and FASS are trademarks of Lutron Electronics Co., Inc. NEC is a registered trademark of the National Fire Protection Association, Quincy, Massachusetts. © 2004 Lutron Electronics Co., Inc.

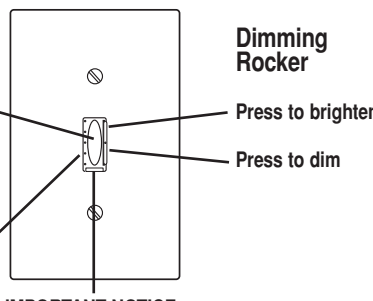
Operation

Basic Operation

Tap Button Options

- Tap once when unit is off** - Lights brighten smoothly to preset intensity.
- Tap once when unit is on** - Lights dim smoothly to off.
- Tap twice quickly** - Lights brighten rapidly to full intensity.

LED light level indicators



Dimming Rocker

Press to brighten

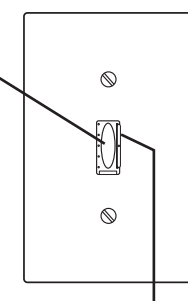
Press to dim

IMPORTANT NOTICE:
FASS™ - Front Accessible Service Switch - To replace bulb, power may be conveniently removed by pulling FASS™ switch out. **For any procedure other than routine lamp replacement, power must be disconnected at the main electrical panel.**

Advanced Features

Fade to OFF - Press and hold to activate delayed fade to OFF. As tap button is held, LEDs will begin to flash. The first flashing LED represents a 10 second fade to OFF. Each additional flashing LED represents 15 seconds of delay before dimmer fades to OFF (up to 60 seconds).

Locked-in Preset - Tap 4 times quickly to set the current light level as the "Locked-in" preset (the LEDs will blink twice indicating the preset was locked). When the dimmer is turned ON via this button it will always go to this "Locked-in" light level rather than the previous light level. To unlock the preset, tap the button 4 times quickly (the LEDs will blink three times indicating the preset was unlocked).



ON Low - Press once to turn your lights ON to lowest level when dimmer is OFF.

Gradateur basse tension électronique intelligent FAELV-500 120 V~ 60 Hz 500 W

Remarques importantes

- Veillez lire avant de procéder à l'installation.**
- Mise en garde :** Afin d'éviter la surchauffe et d'éventuels dommages à d'autres équipements, ne pas utiliser ce dispositif pour commander des prises de courant, des luminaires à tube fluorescent, des appareils à moteur ou alimentés par transformateur.
 - N'utiliser ce dispositif que pour commander le primaire d'un transformateur basse tension électronique, ou en combinaison avec des lampes à incandescence. **Ne pas utiliser pour commander des transformateurs basse tension à noyau et bobine (magnétiques).**
 - L'installer en respectant tous les codes d'électricité nationaux et locaux.
 - Lorsqu'il n'existe aucune mise à la terre dans la boîte murale, l'exception (b) au code NEC® 2002 404-9 permet l'installation d'un gradateur sans mise à la terre raccordée en tant que remplacement. Pour ce type d'installation, couvrir le fil vert de mise à la terre d'un capuchon ou le retirer du gradateur. L'installation d'un gradateur en vertu de cette exception doit comporter une plaque murale en plastique incombustible, homologuée UL.
 - Ne pas peindre les gradateurs.
 - Ne pas utiliser si la puissance totale des lampes excède la puissance indiquée sur l'étiquette de l'unité.
 - Certains fabricants ne recommandent pas la gradation pour leurs transformateurs électroniques. Pour déterminer si un gradateur peut être ajouté à un luminaire, s'adresser à Lutron ou au fabricant de l'appareil.
 - Ce gradateur est protégé contre les surcharges. Si la puissance nominale (watts) est dépassée, l'alimentation au circuit se coupe jusqu'à ce que le gradateur refroidisse. Si cela se produit, réduire la charge sur le circuit.
 - Ce produit nécessite un conducteur neutre dans la boîte murale. Si aucun conducteur neutre n'est présent, s'adresser à un électricien agréé pour l'installation.
 - Pour les applications polyphasées, utiliser un conducteur neutre séparé pour chaque phase contenant un circuit de commande d'intensité.
 - Plage de fonctionnement entre 0 °C (32 °F) et 40 °C (104 °F).
 - Il est normal de sentir une chaleur au toucher d'un gradateur intelligent lorsqu'il fonctionne.
 - La profondeur minimale recommandée de la boîte murale est de 63 mm (2 1/2 po).
 - Nettoyer les gradateurs avec un chiffon doux et humide. Ne pas utiliser de nettoyants chimiques.

Installations groupées

Lors de l'installation de plusieurs commandes dans la même boîte murale, enlever toutes les sections latérales inférieures avant le câblage (voir ci-dessous). Avec des pinces, replier les sections latérales de haut en bas jusqu'à ce qu'elles se séparent. Répéter pour chaque section latérale à enlever. Consulter le tableau de déclassement ci-dessous pour la capacité maximale du gradateur.

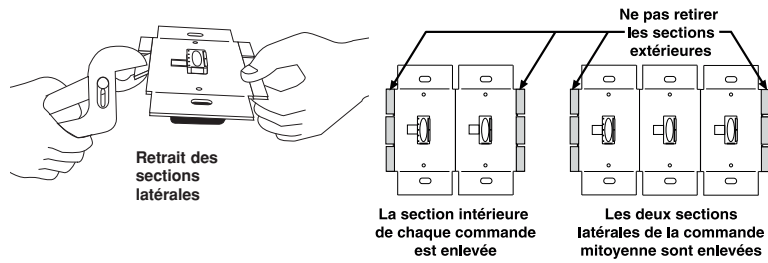
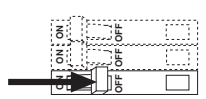


Tableau de déclassement

Type de gradateur	Charge maximale		
	Aucun côté enlevé	1 côté enlevé	2 côtés enlevés
Basse tension électronique 500 W	500 W	450 W	400 W

Installation

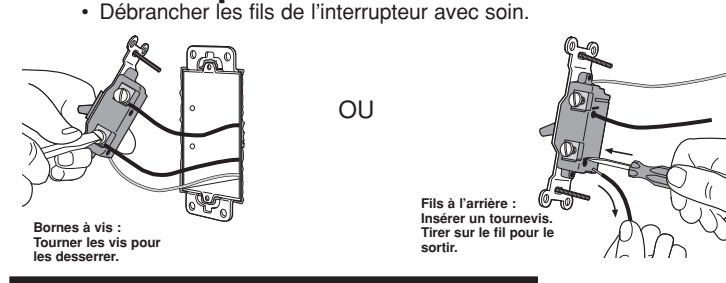
1 Coupure de l'alimentation électrique.
• Couper l'alimentation au disjoncteur de circuit (ou retirer le fusible).



2 Retrait de la plaque murale et de l'interrupteur.
• Enlever la plaque murale et les vis de montage de l'interrupteur.
• Retirer délicatement l'interrupteur du mur (ne pas enlever les fils).

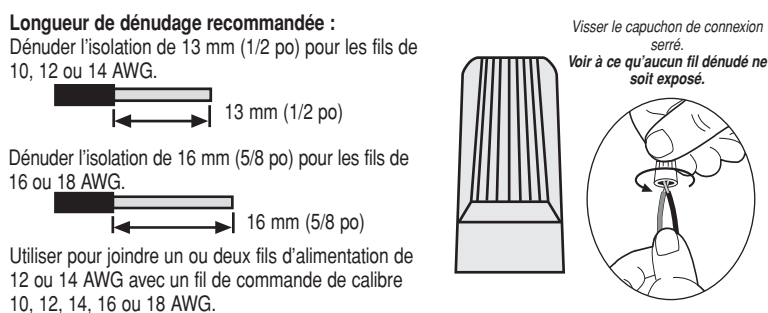


3 Débranchement des fils de l'interrupteur.
• Débrancher les fils de l'interrupteur avec soin.



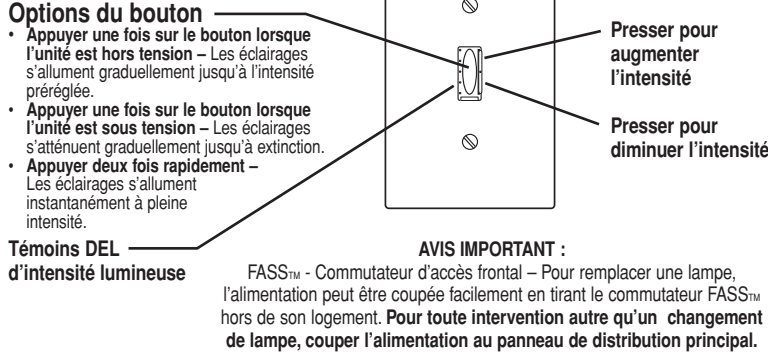
Informations importantes sur le câblage

En raccordant des fils, respecter les longueurs et les combinaisons de dénudage recommandées pour le capuchon de connexion fourni ci-dessous. **Remarque :** Les capuchons de connexion fournis sont pour des fils de cuivre seulement. Pour les fils d'aluminium, s'adresser à un électricien.



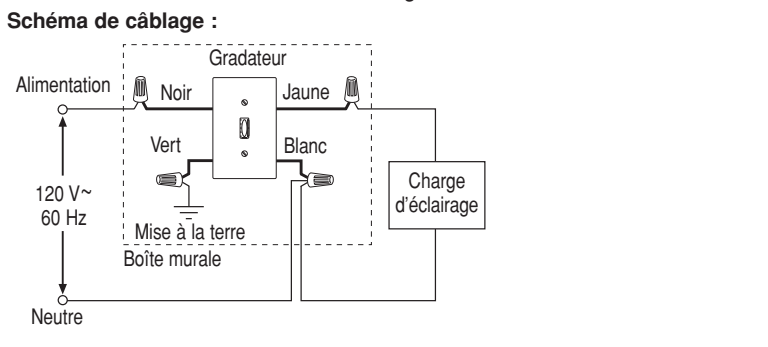
Fonctionnement

Fonctionnement élémentaire

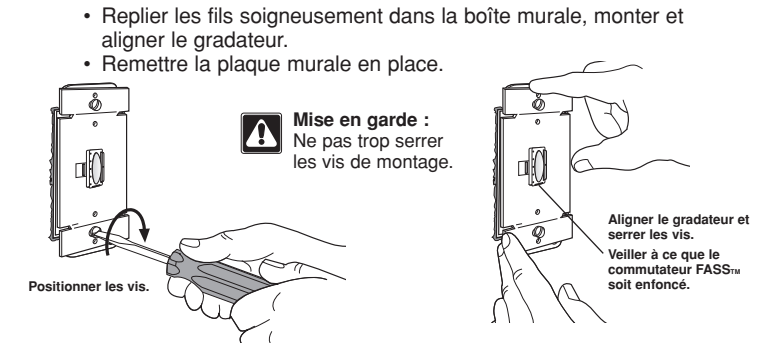


4 Câblage du gradateur intelligent.

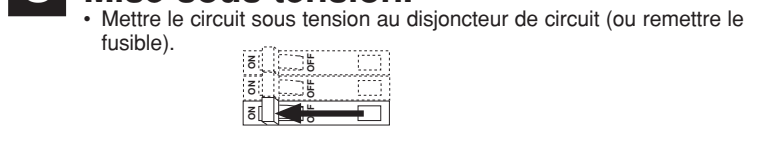
- Pour les installations comportant plus d'une commande dans une même boîte murale, consulter la section Installations groupées avant de commencer.
- Raccorder le fil de mise à la terre vert du gradateur intelligent avec le fil vert ou en cuivre dénudé de la boîte murale.
- Raccorder le fil noir du gradateur intelligent avec le fil d'alimentation provenant du tableau de distribution.
- Raccorder le fil jaune du gradateur intelligent avec le conducteur de charge d'éclairage.
- Raccorder le fil blanc du gradateur intelligent avec le conducteur neutre.



5 Montage du gradateur intelligent dans la boîte murale.
• Replier les fils soigneusement dans la boîte murale, monter et aligner le gradateur.
• Remettre la plaque murale en place.

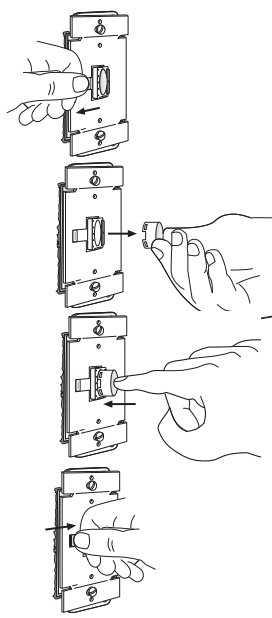


6 Mise sous tension.
• Mettre le circuit sous tension au disjoncteur de circuit (ou remettre le fusible).



Pour changer le bouton

- Couper l'alimentation au disjoncteur de circuit ou retirer le fusible.
- Libérer le bouton en faisant glisser l'agrafe de retenue vers la gauche.
- Retirer le bouton du gradateur. (Pour faciliter le retrait, apposer fermement un bout de ruban adhésif sur le bouton, tirer délicatement pour faire glisser le bouton hors du gradateur jusqu'à ce qu'il soit possible de le saisir avec le pouce et l'index.)
- Insérer le nouveau bouton dans le gradateur.
- Fixer le nouveau bouton en faisant glisser l'agrafe de retenue vers la droite.
- Mettre le circuit sous tension au disjoncteur de circuit ou remplacer le fusible.



Diagnostic de panne

Symptôme	Cause probable
La lampe ne s'allume pas et aucune DEL n'est allumée.	• Le commutateur d'accès frontal (FASS) du gradateur intelligent est sorti. • Le disjoncteur est en position de coupure d'alimentation ou de déclenchement. • Erreur de câblage. Appeler le Centre de soutien technique Lutron au +1-800-523-9466.
La lampe ne s'allume pas mais les DEL s'allument.	• L'ampoule d'éclairage est grillée. • Le commutateur d'accès frontal (FASS) du gradateur intelligent est sorti et les fils noir et jaune sont inversés.
L'éclairage des lampes oscille sous des charges à basse tension.	• La charge utilisée n'est pas du type électronique à basse tension.
Les lampes s'allument et s'éteignent à répétition.	• La puissance des lampes (watts) est supérieure à la puissance nominale du gradateur.
Le retrait du bouton est impossible.	• L'agrafe de retenue n'a pas été complètement déplacée vers la gauche.

Assistance technique

En cas de question relative à l'installation ou au fonctionnement de ce produit, appeler le Centre de soutien technique Lutron. Le numéro de modèle exact est requis au moment de l'appel.
U.S.A. et Canada (24h sur 24 / 7jrs sur 7) +1-800-523-9466
Autres pays : 8h - 20h, heure de l'Est +1-610-282-3800
Télécopieur +1-610-282-3090
http://www.lutron.com

Garantie limitée

Lutron, à son choix, réparera ou remplacera toute unité présentant des défauts de matériaux ou de main-d'œuvre pendant une durée d'un (1) an à compter de la date d'achat. Pour le service de garantie, retourner l'unité chez le détaillant ou l'envoyer par la poste dans un colis attaché à l'adresse suivante : Lutron, 7200 Suter Rd., Coopersburg, PA 18036-1299.
LA PRÉSENTE GARANTIE REMPLACE TOUTE AUTRE GARANTIE EXPRESSE, ET LA GARANTIE IMPLICITE DE QUALITÉ MARCHANDE EST LIMITÉE À UN AN À COMPTER DE LA DATE D'ACHAT. LA PRÉSENTE GARANTIE NE COUVRE PAS LES COÛTS D'INSTALLATION, DE DÉPOSE, OU DE REINSTALLATION OU LES DOMMAGES RESULTANT D'UN MAUVAIS USAGE OU D'UN USAGE ABUSIF. NI LES DOMMAGES RESULTANT D'UNE MAUVAISE INSTALLATION OU D'UN RACCORDEMENT INADEQUAT DES FILS. LA PRÉSENTE GARANTIE NE COUVRE PAS LES DOMMAGES INDIRECTS OU CONSÉQUENTS. LA RESPONSABILITÉ DE LUTRON CONCERNANT TOUTE RÉCLAMATION POUR DOMMAGES DÉCOULANT DE (OU RELIÉS À) LA FABRICATION, LA VENTE, L'INSTALLATION, LA LIVRAISON OU L'UTILISATION DE L'UNITÉ NE POURRA EN AUCUN CAS DÉPASSER LE PRIX D'ACHAT DE L'UNITÉ.
La présente garantie accorde des droits légaux précis, et certains autres droits variant selon l'état ou la province de résidence. Certains états ou provinces ne permettent pas l'exclusion ou la restriction des dommages indirects ou consécutifs, ou l'imposition d'une limite de temps sur la garantie implicite. Les restrictions mentionnées ci-dessus pourraient donc ne pas s'appliquer.
Ce produit est protégé en vertu de l'un ou de plusieurs des brevets américains suivants : 5,038,081; 5,248,919; 5,399,940; 5,510,679; 5,637,930; D477,573; et les brevets étrangers correspondants. Brevets américains et étrangers en instance. Lutron est une marque de commerce déposée, et faedra et FASS sont des marques de commerce de Lutron Electronics Co., Inc. NEC est une marque de commerce de National Fire Protection Association, Quincy, Massachusetts. © 2004 Lutron Electronics Co., Inc.

Lutron Electronics Co., Inc.
7200 Suter Road
Coopersburg, PA 18036-1299, U.S.A.
Fabriqué et imprimé aux U.S.A. 10-04 - No de pièce 030-775 Rév. B

LUTRON.

Atenuador electrónico inteligente de bajo voltaje FAELV-500 120 V~ 60 Hz 500 W

Notas importantes

- Por favor leer antes de instalar.**
- Precaución:** Para evitar el sobrecalentamiento y posibles daños a otros equipos, no debe usarse para control de tomas de corriente, iluminación fluorescente, dispositivos operados por motores eléctricos o alimentados por transformadores.
 - Úsese solamente para el control del lado primario de un transformador de estado sólido (electrónico) de bajo voltaje, o en combinación con lámparas incandescentes. **No se debe usar para el control de transformadores de alma y bobina (magnéticos) de bajo voltaje.**
 - Instállese de acuerdo con todos los códigos eléctricos nacionales y locales.
 - Cuando en la caja de pared no existan medios para hacer conexiones a tierra, la excepción para (b) del NEC® 2002 404-9 permite instalar un atenuador sin conexión a tierra como un reemplazo. Para este tipo de instalación, aisle o elimine el conductor verde del atenuador. Un atenuador instalado bajo esta excepción [excepción para (b) del NEC® 2002 404-9] deberá tener una placa de cubierta plástica, incombustible y listada por UL.
 - No pinte los atenuadores Smart Dimmer.
 - No debe usarse donde la potencia total de las lámparas exceda el número de vatios indicado en la etiqueta de la unidad.
 - Algunos fabricantes de lámparas no recomiendan el uso de atenuadores con sus transformadores de estado sólido. Para determinar si se puede usar atenuador con una lámpara determinada, consulte con Lutron o con el fabricante de la lámpara.
 - Este control está protegido contra sobrecargas. Si se excede el vataje nominal, la alimentación al circuito se desconectará hasta que el control se enfríe. Si ocurre esto, elimine la carga excesiva en el circuito.
 - Este producto requiere un conductor neutro en la caja de pared. Si no hay conductor neutro presente, consulte a un electricista capacitado para que lo instale.
 - En aplicaciones multifase, use un conductor neutro separado para cada fase que tenga un circuito con atenuador.
 - Opérese a temperaturas entre 0 °C (32 °F) y 40 °C (104 °F).
 - Es normal que el Smart Dimmer se sienta tibio al tocarlo durante su operación.
 - La profundidad mínima recomendada para la caja de pared es de 63 mm (2 1/2").
 - Limpie el atenuador con un paño suave y húmedo solamente. No use limpiadores químicos.

Instalaciones múltiples

Al combinar controles en la misma caja de pared, elimine las secciones laterales internas antes de efectuar las conexiones (véase abajo). Con la ayuda de alicates, doble la sección lateral hacia arriba y hacia abajo hasta que se rompa. Repítase en cada sección lateral a eliminar. Consulte el cuadro de descuento de potencia abajo para determinar la capacidad máxima del atenuador.

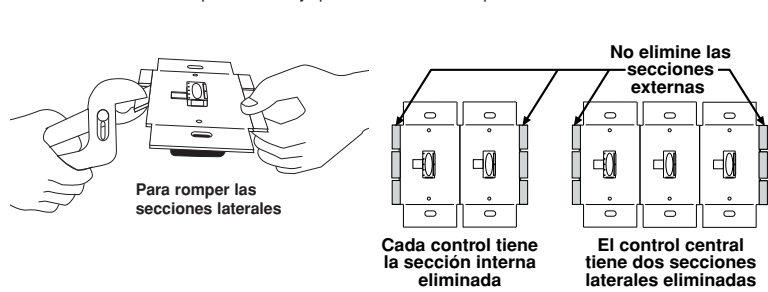
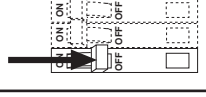


Tabla de descuento de potencia

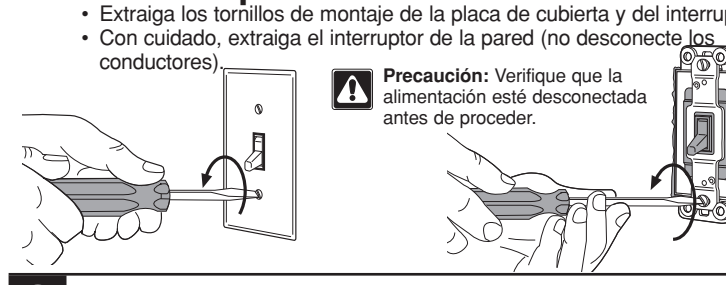
Tipo de atenuador	Carga máxima		
	Sin sección lateral eliminada	1 sección lateral eliminada	2 secciones laterales eliminadas
Electrónico de bajo voltaje 500 W	500 W	450 W	400 W

Instalación

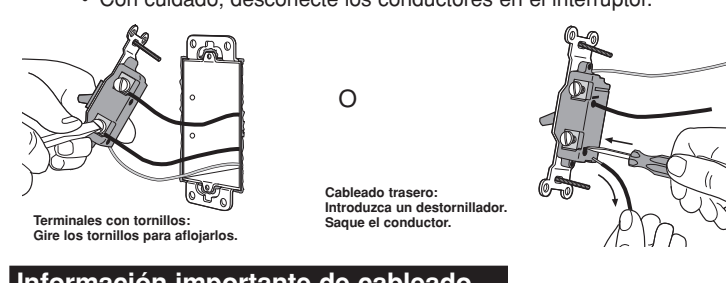
1 Para desconectar la alimentación.
• Desconecte la alimentación en el disyuntor del circuito (o quite el fusible).



2 Para desmontar la placa de cubierta y el interruptor.
• Extraiga los tornillos de montaje de la placa de cubierta y del interruptor.
• Con cuidado, extraiga el interruptor de la pared (no desconecte los conductores).

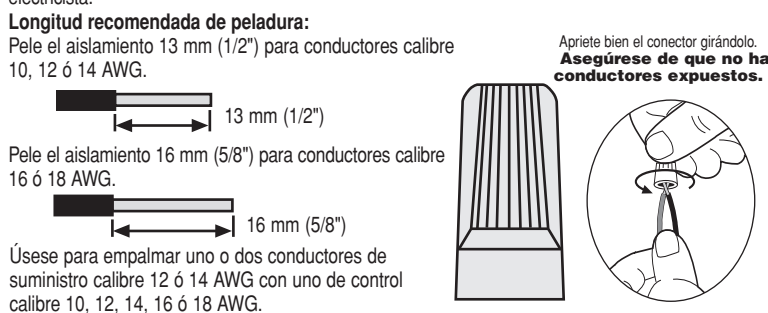


3 Para desconectar los conductores del interruptor.
• Con cuidado, desconecte los conductores en el interruptor.



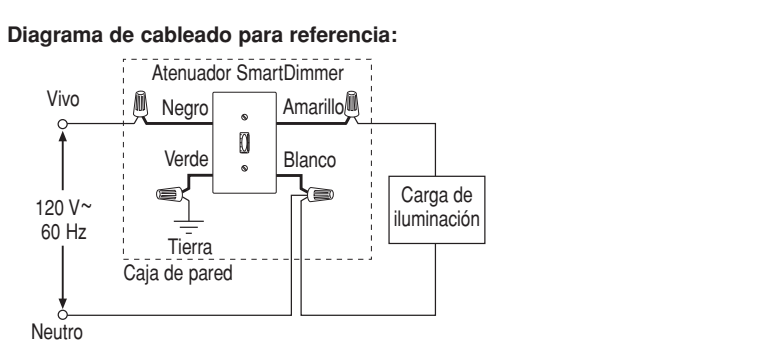
Información importante de cableado.

Al conectar cables, pele los conductores de acuerdo a las longitudes recomendadas y a las combinaciones de conectores suministradas a continuación. **Nota:** Los conectores suministrados son para uso con **conductores de cobre solamente**. Para conductores de aluminio, consulte a un electricista.



4 Cableado del Smart Dimmer.

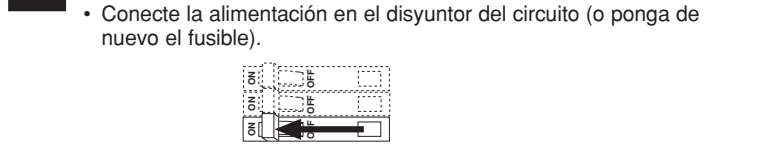
- Para instalaciones que tengan más de un control en una sola caja de pared, véase la sección de instalaciones múltiples antes de comenzar.
- Conecte el conductor verde de tierra del Smart Dimmer al conductor de tierra verde o sin aislamiento en la caja de pared.
- Conecte el conductor negro del Smart Dimmer al conductor vivo proveniente del panel de distribución.
- Conecte el conductor amarillo del Smart Dimmer al conductor que va a la carga de iluminación.
- Conecte el conductor blanco del Smart Dimmer al neutro.



5 Instalación del Smart Dimmer en una caja de pared.
• Acomode los conductores cuidadosamente en la caja de pared, instale el atenuador y alinéelo.
• Reemplace la cubierta de la caja de pared.

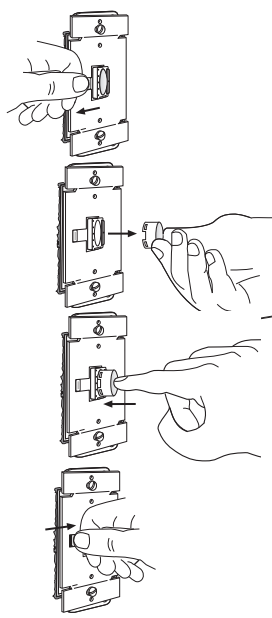


6 Para conectar la alimentación.
• Conecte la alimentación en el disyuntor del circuito (o ponga de nuevo el fusible).



Para reemplazar el botón

- Desconecte la alimentación en el disyuntor del circuito o quite el fusible.
- Suelte el botón deslizando la presilla de retención hacia la izquierda.
- Extraiga el botón del atenuador. (Para ayudar a sacar el botón, péguele un pedazo de cinta adhesiva y tire de la cinta suavemente, deslizando el botón hasta que salga del atenuador y sea posible sujetarlo con los dedos.)
- Introduzca el botón nuevo en el atenuador.
- Sujete el botón deslizando la presilla de retención hacia la derecha.
- Conecte la alimentación en el disyuntor del circuito o ponga de nuevo el fusible.



Reparación de averías

Síntoma	Causa posible
La luz no enciende y ningún diodo LED se ilumina.	• El Interruptor de servicio accesible frontal (FASS) en el Smart Dimmer ha sido extraído. • El disyuntor está apagado o disparado. • Error de cableado. Comuníquese al Centro de Apoyo Técnico de Lutron al +1-800-523-9466.
La luz no enciende pero los diodos LED se iluminan.	• La(s) bombilla(s) están fundidas. • El Interruptor de servicio accesible frontal (FASS) en el Smart Dimmer ha sido extraído y los conductores negro y amarillo están invertidos.
Las luces parpadean con cargas de bajo voltaje.	• El tipo de carga en uso no es electrónica de bajo voltaje.
Las luces se encienden y se apagan.	• El vataje de las lámparas es superior al nominal del atenuador.
El botón no puede sacarse.	• La presilla de sujeción no se ha deslizado por completo hacia la izquierda.

Asistencia técnica

Si tiene alguna pregunta sobre la instalación o la operación de este producto, llame al Centro de Apoyo Técnico de Lutron. Favor proporcionar el número exacto de modelo cuando llame.
E.U.A. y Canadá (24 horas/7 días a la semana) +1-800-523-9466
Otros países de 8 a.m. a 8 p.m. Hora del Este +1-610-282-3800
Facsimile +1-610-282-3090
http://www.lutron.com

Garantía limitada

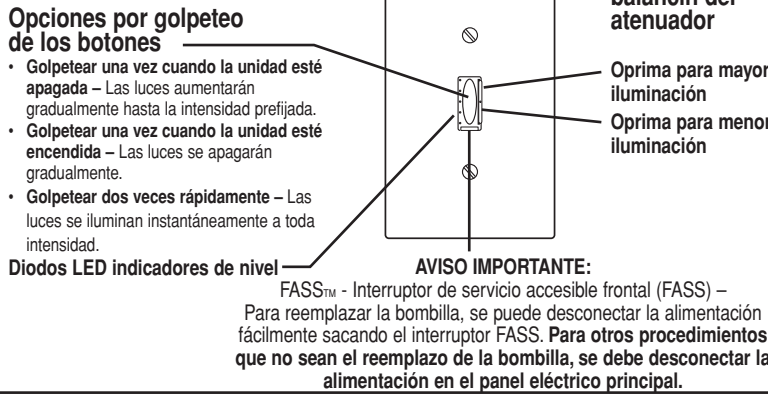
(Válido solamente en Estados Unidos, Canadá, Puerto Rico, y el Caribe.)
Lutron, a su elección, reparará o reemplazará cualquier unidad que tenga defectos en materiales o en manufactura dentro de un año después de la compra. Para servicio de garantía, devuelva la unidad al lugar de la compra o envíela por correo a Lutron al 7200 Suter Rd., Coopersburg, PA 18036-1299, con servicio postal pre-pagado.
ESTA GARANTÍA REMPLAZA TODAS LAS OTRAS GARANTÍAS EXPRESAS, Y LA GARANTÍA IMPLICITA DE COMERCIALIZACIÓN ESTÁ LIMITADA A UN AÑO A PARTIR DE LA COMPRA. ESTA GARANTÍA NO CUBRE LOS COSTOS DE INSTALACIÓN, REMOCIÓN O REINSTALACIÓN, NI LOS DAÑOS QUE RESULTAN DEL MAL USO, ABUSO O REPARACIONES INCORRECTAS O INAPROPRIADAS, NI LOS DAÑOS POR CABLEADO O INSTALACIONES INCORRECTAS. ESTA GARANTÍA NO CUBRE DAÑOS INCIDENTALES O INDIRECTOS. LA RESPONSABILIDAD DE LUTRON EN CUALQUIER RECLAMO POR DAÑOS QUE SURJAN COMO RESULTADO DE, O EN CONEXIÓN CON, LA FABRICACIÓN, VENTA, INSTALACIÓN, ENTREGA, O USO DE LA UNIDAD NUNCA DEBERÁ EXCEDER EL PRECIO DE COMPRA DE LA UNIDAD.
Esta garantía le otorga derechos legales específicos, y usted puede tener también otros derechos que varían de estado a estado. Algunos estados no permiten exclusiones o limitaciones de daños incidentales o indirectos, ni limitaciones a la duración de una garantía implícita por lo que las limitaciones anteriores podrían no ser aplicables en su caso.
Este producto está cubierto por una o más de las siguientes patentes de los E.U.A.: 5,038,081; 5,248,919; 5,399,940; 5,510,679; 5,637,930; D477,573; y las patentes extranjeras correspondientes. Patentes de E.U.A. y extranjeras pendientes. Lutron es una marca comercial registrada, y faedra y FASS son marcas comerciales de Lutron Electronics Co., Inc. NEC es una marca registrada de National Fire Protection Association, Quincy, Massachusetts. © 2004 Lutron Electronics Co., Inc.

Lutron Electronics Co., Inc.
7200 Suter Road
Coopersburg, PA 18036-1299, E.U.A.
Hecho e impreso en E.U.A. 10/04 P/N 030-775 Rev. B

LUTRON.

Operación

Operación básica



Características avanzadas

- Desvanecer hasta apagar** - Presione y manténgalo así para activar el desvanecimiento con demora hasta apagar. Al mantener el botón oprimido los diodos LED comienzan a destellar. El destello del primer diodo LED significa desvanecimiento de 10 segundos a apagado. Cada diodo LED adicional que destelle representa una demora de 15 segundos para el desvanecimiento hasta apagado del atenuador (hasta 60 segundos).
- Nivel prestablecido** - Golpee rápidamente cuatro veces para fijar el nivel actual de iluminación como el "nivel prestablecido" (los diodos LED destellarán dos veces para indicar que se ha almacenado el valor). Cuando el atenuador se enciende por medio de este botón siempre irá al "nivel prestablecido" de iluminación y no a su nivel de iluminación anterior. Para borrar el nivel prestablecido, golpee el botón 4 veces rápidamente (los diodos LED destellarán tres veces para indicar que el valor se ha borrado).
- Encendido bajo** - Presione una vez, estando el atenuador apagado, para encender las luces a su mínima iluminación.