

Electronic Switch
FA-S6A 120 V~ 60 Hz 6 A maximum

⚠ The Electronic Switch is rated for lighting and fan loads only.

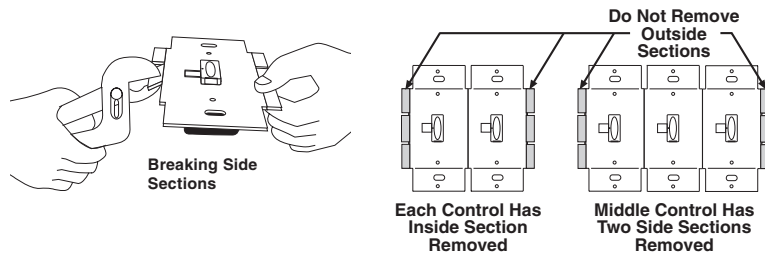
Important Notes

Please read before installing.

- Caution:** To avoid overheating and possible damage to other equipment, do not use to control receptacles or transformer supplied appliances.
- Install in accordance with all national and local electrical codes.
- This switch requires a neutral wire for operation. If no neutral wire is present, contact a licensed electrician for installation.**
- When no "grounding means" exist within the wallbox then the NEC® 2002, Article 404-9 allows a dimmer without a grounding connection to be installed as a replacement, as long as a plastic, noncombustible wallplate is used. For this type of installation, cap or remove the green ground wire on the dimmer and use an appropriate wallplate such as Lutron's Fassada™ series wallplates.
- Do not paint front or back of Electronic Switch.
- Do not use where total load is greater than rating indicated in Derating Chart below.
- Do not use where total lighting load is less than 5 watts.
- Operate between 32 °F (0 °C) and 104 °F (40 °C).
- It is normal for the Electronic Switch to feel warm to the touch during operation.
- Recommended wallbox depth is 2 1/2" minimum.
- When controlling a combined fan and light load, the total load may not exceed 3 amps.
- Clean Electronic Switch with a soft damp cloth only.** Do not use any chemical cleaners.

Multigang Installations

When combining controls in the same wallbox, remove all inner side sections prior to wiring (see below). Using pliers, bend side sections up and down until they break off. Repeat for each side section to be removed. Refer to the Derating Chart below for maximum Electronic Switch capacity. Please note that the Electronic Switch is not derated for fans loads, but when controlling a combined fan and light load, the total load may not exceed 3 amps.



Derating Chart

Type of Load	Maximum Load		
	No Sides Removed	1 Side Removed	2 Sides Removed
Incandescent/Halogen	750 W	600 W	450 W
Magnetic low-voltage	750 VA/550 W	600 VA/450 W	450 VA/300 W
Electronic low-voltage	750 W	600 W	450 W
Fluorescent*	6 A	5 A	3.5 A
General Purpose Fan	3 A	3 A	3 A

* The Faedra™ Electronic Switch is UL listed for use with the following fluorescent ballasts.

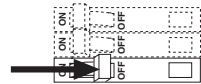
Manufacturer	Model Number
Advance Transformer Co.	REL-2P32-RH-TP
Magnetek	B2321120RH
GE Lighting/Motorola Lighting Inc.	G2-RN-T8-1LL-120
Valmont Electric	E232P1120G01
Sylvania	QT2X32/120IS

Please call the Lutron Technical Support Center at +1-800-523-9466 for an up-to-date listing.

Installation

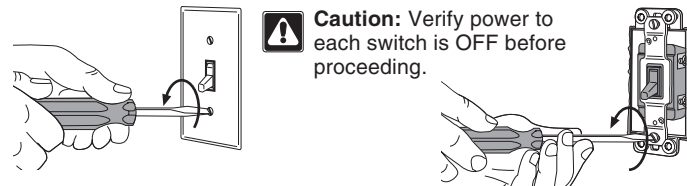
1 Turning OFF power.

- Turn power OFF at circuit breaker (or remove fuse).



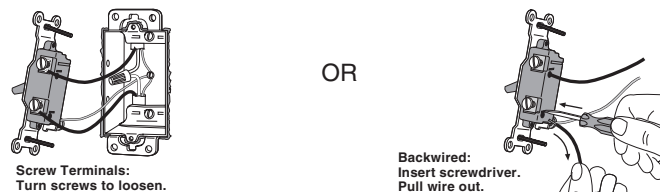
2 Removing wallplate and switch.

- Remove the wallplate and switch mounting screws.
- Carefully remove switch from wall (do not remove wires).



3 Disconnecting switch wires.

- Carefully disconnect the switch wires.



⚠ If a neutral wire is not present, contact a licensed electrician for installation.

Important Wiring Information

When making wire connections, follow the recommended strip lengths and wire combinations for the supplied wire connectors. **Note:** Wire connectors provided are suitable for **copper wire only**. For aluminum wire, consult an electrician.

Recommended Strip Lengths:

Strip insulation 1/2" (13 mm) for 10, 12 or 14 AWG wire



Strip insulation 5/8" (16 mm) for 16 or 18 AWG wire



Twist wire connector tight. Be sure no bare wire is exposed.

Use provided wire connectors to join one or two 12 or 14 AWG supply wires with one 10, 12, 14, 16, or 18 AWG control wire.

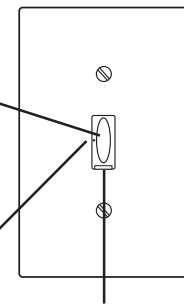
Operation

Basic Operation

Tap Button Options

- Tap once when unit is OFF** - Controlled load turns ON.
- Tap once when unit is ON** - Controlled load turns OFF.

LED - Glows brightly when the Electronic Switch is ON or glows softly as a night light when Electronic Switch is OFF.

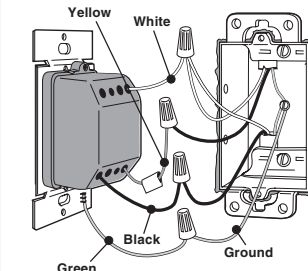


IMPORTANT NOTICE:

FASS™ - Front Accessible Service Switch - For routine lamp replacement, power may be conveniently removed by pulling the FASS™ switch out. **For any procedure other than routine lamp replacement, power must be disconnected at the main electrical panel.**

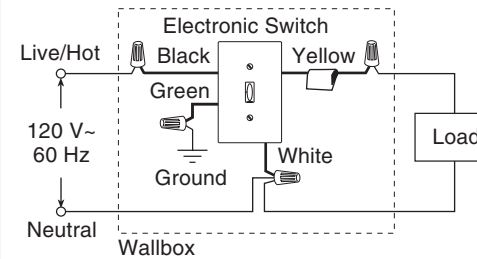
4 Wiring the Electronic Switch.

- For installations involving more than one control in a wallbox, refer to Multigang Installations before beginning.



- Connect the **green** ground wire of the Electronic Switch to the green or bare copper ground wire in the wallbox (if none exists, see Important Note 4).
- Connect the **black** wire of the Electronic Switch to the live (hot) wire coming from the distribution panel.
- Connect the **yellow** wire of the Electronic Switch to the wire leading to the load.
- Connect the **white** wire of the Electronic Switch to neutral. **If a neutral wire is not present, contact a licensed electrician for installation.**

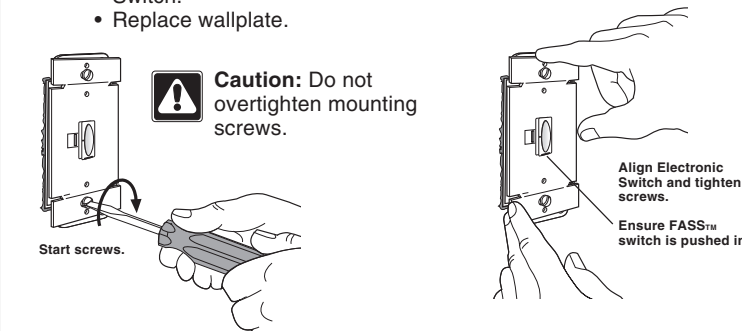
Reference Wiring Diagram:



⚠ If the black and yellow wires are reversed, the unit will not operate. It may be necessary to swap the connections to ensure that the yellow wire is connected to the load.

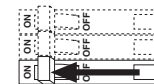
5 Mounting switch to wallbox.

- Form wires carefully into the wallbox, mount and align Electronic Switch.
- Replace wallplate.



6 Turning ON power.

- Turn power ON at circuit breaker (or replace fuse).



To Change Tap Button (Optional)

1 Turn power OFF at circuit breaker or remove fuse.

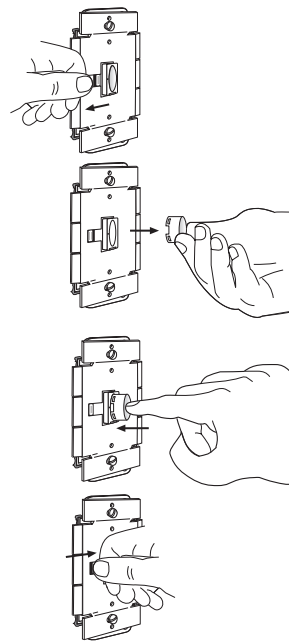
2 Unlock the tap button by sliding the release clip to the left.

3 Remove the tap button from the Electronic Switch. (To aid in the removal, firmly place a piece of tape on the tap button, gently pull on the tape to begin sliding the tap button out of the Electronic Switch until it can be grasped by your thumb and index finger.)

4 Insert new tap button into Electronic Switch.

5 Lock the new tap button by sliding the release clip to the right.

6 Turn power ON at circuit breaker or replace fuse.



Troubleshooting

Symptom	Possible Cause
Load does not turn ON, but LED on Electronic Switch is ON.	<ul style="list-style-type: none"> Lamps are burned out. Electronic Switch is not properly wired. Load is not properly installed.
Load does not turn ON, and LED on Electronic Switch is OFF.	<ul style="list-style-type: none"> Electronic Switch is not properly wired, yellow and black wires may be reversed. Front Accessible Service Switch (FASS™) on the Electronic Switch is pulled out. Breaker is OFF or tripped.
Tap button cannot be removed.	<ul style="list-style-type: none"> Release clip has not been entirely pushed to the left.

Technical Assistance

If you have questions concerning the installation or operation of this product, call the **Lutron Technical Support Center**. Please provide exact model number when calling.

U.S.A. and Canada (24 hrs/7days)
+1-800-523-9466
Other countries 8am – 8pm ET
+1-610-282-3800

Fax +1-610-282-3090

http://www.lutron.com

Limited Warranty

Lutron will, at its option, repair or replace any unit that is defective in materials or manufacture within one year after purchase. For warranty service, return unit to place of purchase or mail to Lutron at 7200 Suter Rd., Coopersburg, PA 18036-1299, postage pre-paid. **THIS WARRANTY IS IN LIEU OF ALL OTHER EXPRESS WARRANTIES, AND THE IMPLIED WARRANTY OF MERCHANTABILITY IS LIMITED TO ONE YEAR FROM PURCHASE. THIS WARRANTY DOES NOT COVER THE COST OF INSTALLATION, REMOVAL OR REINSTALLATION, OR DAMAGE RESULTING FROM MISUSE, ABUSE, OR DAMAGE FROM IMPROPER WIRING OR INSTALLATION. THIS WARRANTY DOES NOT COVER INCIDENTAL OR CONSEQUENTIAL DAMAGES. LUTRON'S LIABILITY ON ANY CLAIM FOR DAMAGES ARISING OUT OF OR IN CONNECTION WITH THE MANUFACTURE, SALE, INSTALLATION, DELIVERY, OR USE OF THE UNIT SHALL NEVER EXCEED THE PURCHASE PRICE OF THE UNIT.** This warranty gives you specific legal rights, and you may have other rights which vary from state to state. Some states do not allow the exclusion or limitation of incidental or consequential damages, or limitation on how long an implied warranty may last, so the above limitations may not apply to you. This product may be covered under the following U.S. patents: D472,221; D477,289; D477,577; D478,054 and corresponding foreign patents. U.S. and foreign patents pending. Lutron is a registered trademark and faedra and FASS are trademarks of Lutron Electronics Co., Inc. NEC is a registered trademark of the National Fire Protection Association, Quincy, Massachusetts. © 2005 Lutron Electronics Co., Inc.

Interruptor Electrónico

FA-S6A 120 V~ 60 Hz 6 A máximo

! Este interruptor electrónico está diseñado solamente para cargas de iluminación y ventiladores.

Notas importantes

Por favor leer antes de instalar.

- Precaución:** Para evitar el sobrecalentamiento y posibles daños a otros equipos, no debe usarse para control de tomas de corriente o dispositivos operados por transformadores.
- Instálase de acuerdo con todos los códigos eléctricos nacionales y locales.
- Este interruptor requiere un conductor de neutro para su operación. Si no hay conductor de neutro presente, consulte a un electricista capacitado para que lo instale.
- Si en la caja de embutir no hay acceso a una conexión de tierra, la norma NEC® 2002, Artículo 404-9 permite instalar como reemplazo un atenuador sin conexión a tierra, en tanto se utilice una placa de pared de plástico no combustible. Para este tipo de instalación, aisle o elimine el conductor verde de tierra del atenuador y utilice una placa de pared adecuada tal como la Fassada™ de Lutron.
- No pinte la parte frontal o posterior del interruptor electrónico.
- No debe usarse donde la carga total exceda el valor nominal indicado en la Tabla de descuento de potencia (véase abajo).
- No debe usarse donde la carga total de iluminación sea menos de 5 W.
- Opérese entre 0 °C (32 °F) y 40 °C (104 °F).
- Es normal que el Interruptor Electrónico se sienta tibio al tocarlo durante su operación.
- La profundidad mínima recomendada para la caja de pared es de 63 mm (2 1/2").
- Al controlar una carga combinada de luz y ventilador, la carga total no debe exceder 3 amperios.
- Limpie el Interruptor Electrónico con un paño suave y húmedo solamente. No use limpiadores químicos.

Instalaciones múltiples

Al combinar controles en la misma caja de pared, elimine las secciones laterales internas antes de efectuar las conexiones (véase abajo). Con la ayuda de alicates, doble la sección lateral hacia arriba y hacia abajo hasta que se rompa. Repítase en cada sección lateral a eliminar. Consulte el cuadro de descuento de potencia abajo para determinar la capacidad máxima del Interruptor Electrónico. Observe que la potencia de las cargas de ventilador no se descuentan, pero si controla una carga combinada de luz y ventilador, la carga total no debe exceder 3 amperios.

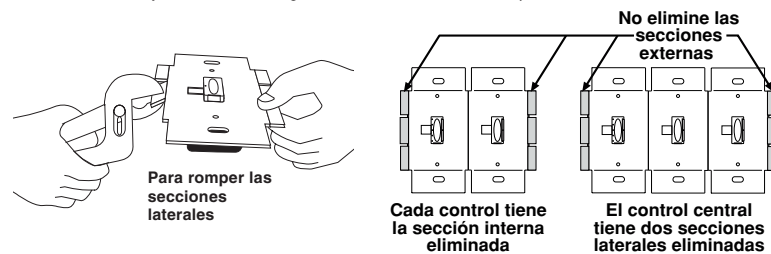


Tabla de descuento de potencia

Tipo de carga	Carga máxima		
	Sin sección lateral eliminada	1 sección lateral eliminada	2 secciones laterales eliminadas
Incandescente/de halógeno	750 W	600 W	450 W
Magnético de bajo voltaje	750 VA/550 W	600 VA/450 W	450 VA/300 W
Electrónico de bajo voltaje	750 W	600 W	450 W
Fluorescente*	6 A	5 A	3,5 A
Ventilador de uso general	3 A	3 A	3 A

* El Interruptor Electrónico Faedra™ está listado por UL para uso con las siguientes balastras fluorescentes

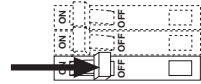
Fabricante	Número de modelo
Advance Transformer Co.	REL-2P32-RH-TP
Magnetek	B232I120RH
GE Lighting/Motorola Lighting Inc.	G2-RN-T8-1LL-120
Valmont Electric	E232P1120G01
Sylvania	QT2X32/120IS

Por favor llame al Centro de Apoyo Técnico de Lutron al +1-800-523-9466 para obtener una lista actualizada.

Instalación

1 Para desconectar la alimentación.

- Desconecte la alimentación en el disyuntor del circuito (o quite el fusible).



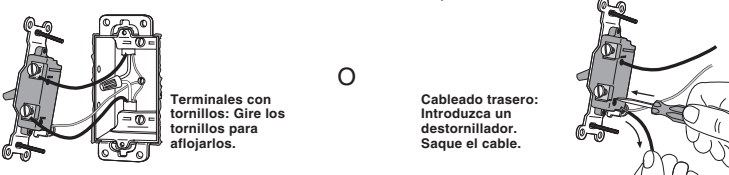
2 Para desmontar la placa de cubierta y el interruptor.

- Extraiga los tornillos de montaje de la placa de cubierta y del interruptor.
- Con cuidado, extraiga el interruptor de la pared (**no desconecte los conductores**).



3 Para desconectar los cables del interruptor.

- Con cuidado, desconecte los cables en el interruptor.



! Si no hay cable de neutro presente, consulte a un electricista capacitado para que lo instale.

Información importante de cableado.

Cuando se conecten cables, la longitud expuesta de los extremos y la combinación de conexiones deberán estar de acuerdo con las recomendaciones para los conectores suministrados. **Nota:** Los conectores suministrados son apropiados para alambres de cobre únicamente. Consulte a un electricista en caso de utilizar alambres de aluminio.

Longitudes Expuestas Recomendadas:

Alambres de 10, 12 ó 14 AWG quite la aislación a un 13 mm (1/2") del extremo.

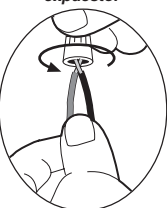


Alambres de 16 ó 18 AWG quite la aislación a un 16 mm (5/8") del extremo.



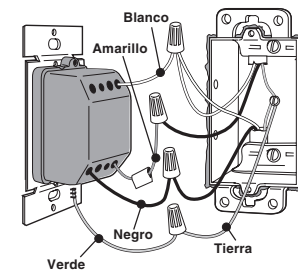
Use los conectores suministrados para conectar uno ó dos cables de suministro de 12 ó 14 AWG con un cable de control de 10, 12, 15, 16 ó 18 AWG.

Gire el conector de cables hasta apretarlo. Asegúrese de que ningún cable desnudo esté expuesto.



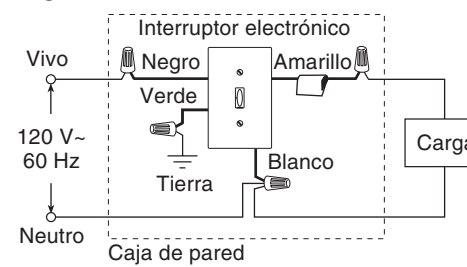
4 Cableado del Interruptor Electrónico.

- Cuando se deban instalar varios controles en la misma caja de pared, vea la sección de instalaciones múltiples antes de comenzar.



- Conecte el cable **verde** de tierra del Interruptor Electrónico al cable de tierra verde o sin aislamiento en la caja de pared (Si no existe, véase Nota importante 4).
- Conecte el cable **negro** del interruptor electrónico al cable vivo proveniente del panel de distribución de la alimentación.
- Conecte el cable **amarillo** del Interruptor Electrónico al cable que lleva a la carga.
- Conecte el cable **blanco** del Interruptor Electrónico al cable de neutro. Si no hay cable de neutro presente, consulte a un electricista capacitado para que lo instale.

Diagrama de cableado de referencia:



! Si se invierten los cables negro y amarillo la unidad no funcionará. Puede ser necesario intercambiar las conexiones para asegurar que el cable amarillo esté conectado a la carga.

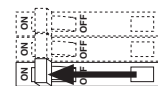
5 Instalación del interruptor en una caja de pared.

- Acomode los cables cuidadosamente en la caja de pared, instale y alinee el Interruptor Electrónico.
- Reemplace la cubierta de la caja de pared.



6 Para conectar la alimentación.

- Conecte la alimentación en el disyuntor del circuito (o ponga de nuevo el fusible).



Para reemplazar el botón (Opcional)

- Desconecte la alimentación en el disyuntor del circuito o quite el fusible.

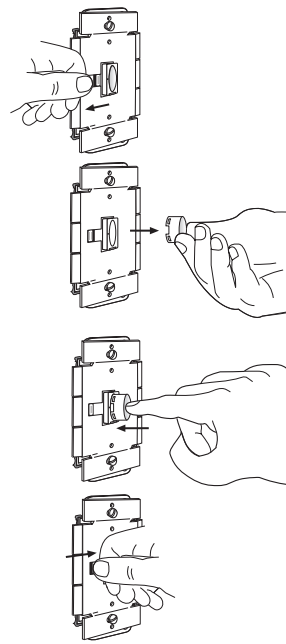
- Suelte el botón deslizando la presilla de retención hacia la izquierda.

- Extraiga el botón del Interruptor Electrónico. (Para ayudar a sacar el botón, péguele un pedazo de cinta adhesiva y tire de la cinta suavemente, deslizando el botón hasta que salga del Interruptor Electrónico y sea posible sujetarlo con los dedos.)

- Introduzca el botón nuevo en el Interruptor Electrónico.

- Sujete el botón deslizando la presilla de retención hacia la derecha.

- Conecte la alimentación en el disyuntor del circuito o ponga de nuevo el fusible.



Reparación de averías

Síntoma	Causa posible
La carga no se enciende, pero el diodo LED del Interruptor Electrónico está encendido.	<ul style="list-style-type: none"> Las lámparas están quemadas. El Interruptor Electrónico no está cableado correctamente. La carga no está instalada correctamente.
La carga no se enciende, y el diodo LED del Interruptor Electrónico está apagado.	<ul style="list-style-type: none"> El Interruptor Electrónico no está cableado correctamente, los cables amarillo y negro pueden estar invertidos. El Interruptor de servicio accesible frontal (FASS™) o el Interruptor Electrónico ha sido extraído. El disyuntor está apagado o disparado.
El botón no puede sacarse.	<ul style="list-style-type: none"> La presilla de sujeción no se ha deslizado por completo hacia la izquierda.

? Asistencia técnica

Si usted tiene alguna pregunta sobre la instalación o la operación de este producto, llame al **Centro de Apoyo Técnico** de Lutron. Favor proporcionar el número exacto de modelo cuando llame.

E.U.A. y Canadá (24 horas/7 días a la semana)
+1-800-523-9466

Facsímile
+1-610-282-3090

Otros países de 8 a.m. a 8 p.m. Hora del Este
+1-610-282-3800

http://www.lutron.com

Garantía limitada

Lutron, a su elección, reparará o reemplazará cualquier unidad que tenga defectos en materiales o en manufactura dentro de un año después de la compra. Para servicio de garantía, devuelva la unidad al lugar de la compra o envíela por correo a Lutron al 7200 Suter Rd., Coopersburg, PA 18036-1299, con servicio postal pre-pagado. **ESTA GARANTÍA REEMPLAZA TODAS LAS OTRAS GARANTÍAS EXPRESAS, Y LA GARANTÍA IMPLÍCITA DE COMERCIALIZACIÓN ESTÁ LIMITADA A UN AÑO A PARTIR DE LA COMPRA. ESTA GARANTÍA NO CUBRE LOS COSTOS DE INSTALACIÓN, REMOCIÓN O REINSTALACIÓN, NI LOS DAÑOS QUE RESULTEN DEL MAL USO, ABUSO O REPARACIONES INCORRECTAS O INAPROPIADAS NI LOS DAÑOS POR CABLEADO O INSTALACIONES INCORRECTAS. ESTA GARANTÍA NO CUBRE DAÑOS INCIDENTALES O INDIRECTOS. LA RESPONSABILIDAD DE LUTRON EN CUALQUIER RECLAMO POR DAÑOS QUE SURJAN COMO RESULTADO DE, O EN CONEXIÓN CON, LA FABRICACIÓN, VENTA, INSTALACIÓN, ENTREGA, O USO DE LA UNIDAD NUNCA DEBERÁ EXCEDER EL PRECIO DE COMPRA DE LA UNIDAD.**

Esta garantía le otorga derechos legales específicos, y usted puede tener también otros derechos que varían de estado a estado. Algunos estados no permiten exclusiones o limitaciones de daños incidentales o indirectos ni limitaciones a la duración de una garantía implícita, por lo que las limitaciones anteriores podrían no ser aplicables en su caso.

Este producto puede estar cubierto bajo la siguiente patente de E.U.A.: D472,221; D477,289; D477,577; D478,054 y las correspondientes patentes extranjeras. Patentes de E.U.A. y extranjeras pendientes. Lutron es una marca comercial registrada, y faedra y FASS son marcas comerciales de Lutron Electronics Co., Inc. NEC es una marca registrada de National Fire Protection Association, Quincy, Massachusetts.
© 2005 Lutron Electronics Co., Inc.

Lutron Electronics Co., Inc.
7200 Suter Road
Coopersburg, PA 18036-1299, U.S.A.
Hecho e impreso en E.U.A. 1/05 P/N 030-781 Rev. B

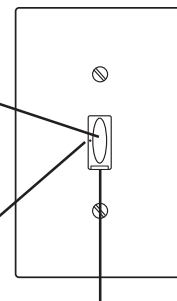
Operación

Operación Básica

Opciones por golpeteo de los botones

- Golpetee una vez estando la unidad apagada** – La carga controlada se enciende.
- Golpetee una vez estando la unidad encendida** – La carga controlada se apaga.

Diodo LED – Se ilumina brillantemente cuando el Interruptor Electrónico está encendido o suavemente para usarse como luz nocturna cuando el Interruptor Electrónico está apagado.

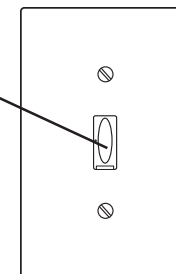


AVISO IMPORTANTE:

FASS™ – Interruptor para Servicio con Acceso Frontal (Front Accessible Service Switch) – Para reemplazo rutinario de la lámpara, se puede cortar fácilmente la alimentación sacando el interruptor FASS™. **Para cualquier otro procedimiento que no sea el reemplazo rutinario de las lámparas, la energía se debe desconectar en el tablero eléctrico principal.**

Característica avanzada

Demora al apagar – Para activar la demora al apagar, mantenga oprimido el botón hasta que el LED comience a destellar. Cuando se suelta el botón, la carga controlada se apaga automáticamente después de transcurrir 70 segundos.



Interrupteur Électronique

FA-S6A 120 V~ 60 Hz 6 A maximum

⚠ Cet interrupteur électronique est homologué pour les charges d'éclairage et de ventilateur seulement.

Remarques importantes

Veillez lire avant de procéder à l'installation.

- Mise en garde:** Pour éviter la surchauffe et d'éventuels dommages à d'autres équipements, ne pas utiliser ce dispositif pour commander l'intensité des prises de courant ou des appareils alimentés par transformateur.
- L'installer en respectant tous les codes d'électricité nationaux et locaux.
- Cet interrupteur nécessite un conducteur neutre pour fonctionner. Si aucun conducteur neutre n'est présent, s'adresser à un électricien agréé pour l'installation.**
- Lorsqu'il n'y a pas de « dispositif de mise à la terre » dans la boîte de jonction, le NEC® 2002, article 404.9 autorise l'installation en remplacement d'un gradateur sans liaison de terre à condition d'utiliser une plaque frontale en plastique non combustible. Pour ce type d'installation, encapsuchonner ou retirer le fil de terre vert du gradateur et utiliser une plaque frontale correspondante comme les plaques frontales des séries Fassada™ de Lutron.
- Ne pas peindre l'avant ou l'arrière de l'interrupteur électronique.
- Ne pas utiliser où la charge totale est supérieure à la puissance nominale indiquée dans le tableau de déclassement ci-dessous.
- Ne pas utiliser où la charge totale d'éclairage est inférieure à 5 watts.
- Plage de fonctionnement entre 0 °C (32 °F) et 40 °C (104 °F).
- Il est normal de sentir une chaleur au toucher de l'interrupteur électronique lorsqu'il fonctionne.
- La profondeur minimale recommandée de la boîte murale est de 63 mm (2 1/2 po).
- Pour la régularisation d'intensité d'un appareil à ventilateur et à éclairage combinés, la charge totale ne doit pas excéder 3 ampères.
- Nettoyer l'interrupteur électronique avec un chiffon doux et humide.** Ne pas utiliser de nettoyants chimiques.

Installations groupées

Pour installer plusieurs commandes dans la même boîte murale, enlever toutes les sections latérales intérieures avant le câblage (voir ci-dessous). Avec des pinces, replier les sections de haut en bas jusqu'à ce qu'elles se séparent. Répéter pour chaque section à enlever. Consulter le tableau de déclassement ci-dessous pour la capacité maximale de l'interrupteur électronique. Prière de noter que l'interrupteur électronique n'est pas déclassé pour les charges de ventilateur, mais pour la régularisation d'intensité d'un appareil à ventilateur et à éclairage combinés, la charge totale ne doit pas excéder 3 ampères.

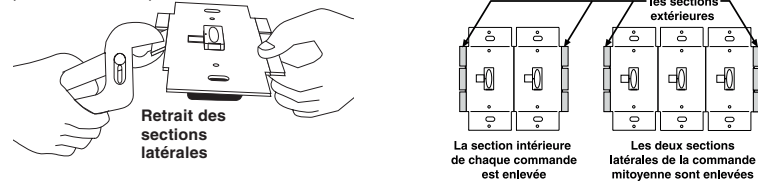


Tableau de déclassement

Type de charge	Charge maximale		
	Aucun côté enlevé	1 côté enlevé	2 côtés enlevés
À incandescence/Halogène	750 W	600 W	450 W
Magnétique basse tension	750 VA/550 W	600 VA/450 W	450 VA/300 W
Électronique basse tension	750 W	600 W	450 W
Fluorescente*	6 A	5 A	3.5 A
Ventilateur universel	3 A	3 A	3 A

* L'interrupteur électronique Faedra™ est homologué UL pour usage avec les ballasts de fluorescent suivants.

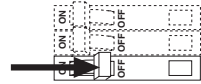
Fabricant	Numéro de modèle
Advance Transformer Co.	REL-2P32-RH-TP
Magnetek	B232I120RH
GE Lighting/Motorola Lighting Inc.	G2-RN-T8-1LL-120
Valmont Electric	E232PI120G01
Sylvania	QT2X32/120IS

Appeler le Centre de soutien technique Lutron, au +1-800-523-9466, pour une liste mise à jour des divers fabricants.

Installation

1 Coupure de l'alimentation électrique.

- Couper l'alimentation au disjoncteur de circuit (ou retirer le fusible).



2 Retrait de la plaque murale et de l'interrupteur.

- Enlever la plaque murale et les vis de montage de l'interrupteur.
- Retirer délicatement l'interrupteur du mur (**ne pas enlever les fils**).



3 Débranchement des fils de l'interrupteur.

- Débrancher les fils de l'interrupteur avec soin.



⚠ Si aucun conducteur neutre n'est présent, s'adresser à un électricien agréé pour l'installation.

Informations importantes sur le câblage

En raccordant les fils, respecter les longueurs et les combinaisons de dénudage recommandées ci-dessous pour le capuchon connexion. **Remarque :** Les capuchons de connexion fournis sont pour des **fils de cuivre seulement**. Pour les fils d'aluminium, s'adresser à un électricien.

Longueurs de dénudages recommandées :

Dénuder la gaine d'isolation de 13 mm (1/2 po) pour les fils de calibre 10, 12 ou 14 AWG.



Dénuder la gaine d'isolation de 16 mm (5/8 po) pour les fils de calibre 16 ou 18 AWG.



Utiliser les capuchons de connexion fournis pour joindre un ou deux fils d'alimentation de 12 ou 14 AWG avec un fil de commande de 10, 12, 14, 16, ou 18 AWG.



Fonctionnement

Fonctionnement élémentaire

Options du bouton

- Appuyer une fois lorsque l'unité est hors tension** - La charge régularisée s'allume.
- Appuyer une fois lorsque l'unité est sous tension** - La charge régularisée s'éteint.

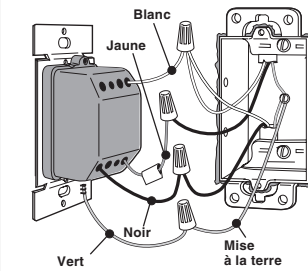
DEL - S'illumine à forte intensité lorsque l'interrupteur électronique est sous tension ou à faible intensité, tel une veilleuse, lorsque l'interrupteur est hors tension.

REMARQUE IMPORTANTE :

Coupe-circuit frontal FASS™ (Front Accessible Service Switch) - Pour le remplacement de routine des ampoules, l'alimentation électrique peut facilement être coupée en tirant l'interrupteur FASS™ vers l'extérieur. **Pour toute opération autre qu'un simple changement d'ampoule, le courant doit être coupé au niveau du tableau électrique principal.**

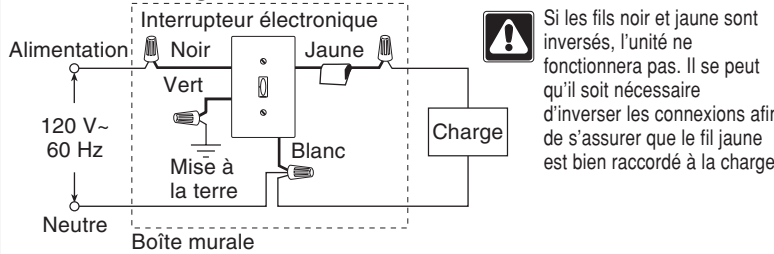
4 Câblage de l'interrupteur électronique.

- Pour les installations comportant plusieurs commandes dans une même boîte de jonction, se reporter à la section Montages multiples avant de commencer.



- Raccorder le fil de mise à la terre **vert** de l'interrupteur électronique avec le fil vert ou en cuivre dénudé de la boîte murale (S'il n'y en a aucun, se reporter à la remarque importante 4).
- Raccorder le fil **noir** de l'interrupteur électronique au fil d'alimentation provenant du tableau de distribution.
- Raccorder le fil **jaune** de l'interrupteur électronique au fil menant à la charge.
- Raccorder le fil **blanc** de l'interrupteur électronique au conducteur neutre. **Si aucun conducteur neutre n'est présent, s'adresser à un électricien agréé pour l'installation.**

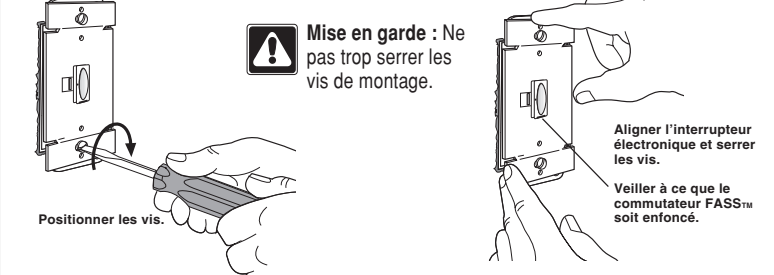
Schéma de câblage de référence :



⚠ Si les fils noir et jaune sont inversés, l'unité ne fonctionnera pas. Il se peut qu'il soit nécessaire d'inverser les connexions afin de s'assurer que le fil jaune est bien raccordé à la charge.

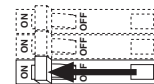
5 Montage de l'interrupteur dans la boîte murale.

- Replier les fils soigneusement dans la boîte murale, monter et aligner l'interrupteur électronique.
- Remettre la plaque murale en place.



6 Mise sous tension.

- Mettre le circuit sous tension au disjoncteur de circuit (ou remettre le fusible).



Pour changer le bouton (Optionnel)

- Couper l'alimentation au disjoncteur de circuit ou retirer le fusible.

- Déverrouiller le bouton en faisant glisser l'agrafe de retenue vers la gauche.

- Retirer le bouton de l'interrupteur électronique. (Pour faciliter le retrait, apposer fermement un bout de ruban adhésif sur le bouton, tirer délicatement pour faire glisser le bouton hors de l'interrupteur électronique jusqu'à ce qu'il soit possible de le saisir avec le pouce et l'index.)

- Insérer le nouveau bouton dans l'interrupteur électronique.

- Fixer le nouveau bouton en faisant glisser l'agrafe de retenue vers la droite.

- Mettre le circuit sous tension au disjoncteur de circuit ou replacer le fusible.

Diagnostic de panne

Symptôme	Cause probable
La charge ne se met pas sous tension mais la DEL de l'interrupteur électronique est allumée.	<ul style="list-style-type: none"> Les ampoules sont grillées. L'interrupteur électronique n'est pas bien câblé. Le fil de charge n'est pas bien installé.
La charge ne se met pas sous tension et la DEL de l'interrupteur électronique est éteinte.	<ul style="list-style-type: none"> L'interrupteur électronique n'est pas bien câblé, les fils jaune et noir peuvent être inversés. Le commutateur d'accès frontal (FASS™) de l'interrupteur électronique est sorti. Le disjoncteur est en position de coupure d'alimentation ou de déclenchement.
Le retrait du bouton est impossible.	<ul style="list-style-type: none"> L'agrafe de retenue n'a pas été complètement déplacée vers la gauche.

Assistance technique

En cas de question liée à l'installation ou au fonctionnement de ce produit, appeler le **Centre de soutien technique Lutron**. Le numéro de modèle exact est requis au moment de l'appel.

U.S.A. et Canada (24h sur 24 / 7jrs sur 7)
+1-800-523-9466

Autres pays : 8h - 20h, heure de l'Est
+1-610-282-3800

Télécopieur
+1-610-282-3090

http://www.lutron.com

Garantie limitée

Lutron, à son choix, réparera ou remplacera toute unité présentant des défauts de matériaux ou de main-d'œuvre pendant une durée de un (1) an à compter de la date d'achat. Pour le service de garantie, retourner l'unité chez le détaillant ou l'envoyer par la poste dans un colis affranchi à l'adresse suivante : Lutron, 7200 Suter Rd., Coopersburg, PA 18036-1299. **LA PRÉSENTE GARANTIE REMPLACE TOUTE AUTRE GARANTIE EXPRESSE, ET LA GARANTIE IMPLICITE DE QUALITÉ MARCHANDE EST LIMITÉE À UN AN À COMPTER DE LA DATE D'ACHAT. LA PRÉSENTE GARANTIE NE COUVRE PAS LES COÛTS D'INSTALLATION, DE DÉPOSE OU DE REINSTALLATION OU LES DOMMAGES RÉSULTANT D'UN MAUVAIS USAGE OU D'UN USAGE ABUSIF, NI LES DOMMAGES RÉSULTANT D'UNE MAUVAISE INSTALLATION OU D'UN RACCORDEMENT INADÉQUAT DES FILS. LA PRÉSENTE GARANTIE NE COUVRE PAS LES DOMMAGES INDIRECTS OU CONSÉCUTIFS. LA RESPONSABILITÉ DE LUTRON CONCERNANT TOUTE RÉCLAMATION POUR DOMMAGES DÉCOULANT DE (OU RELIÉS À) LA FABRICATION, LA VENTE, L'INSTALLATION, LA LIVRAISON OU L'UTILISATION DE L'UNITÉ NE POURRA EN AUCUN CAS DÉPASSER LE PRIX D'ACHAT DE L'UNITÉ.**

La présente garantie accorde des droits légaux précis, et certains autres droits variant selon l'état ou la province de résidence. Certains états ou provinces ne permettent pas l'exclusion ou la restriction des dommages indirects ou consécutifs, ou l'imposition d'une limite de temps sur la garantie implicite. Les restrictions mentionnées ci-dessus pourraient donc ne pas s'appliquer. Ce produit peut être protégé en vertu des brevets américains suivants : D472,221; D477,289; D477,577; D478,054 et les brevets étrangers correspondants. Brevets américains et étrangers en instance. Lutron est une marque de commerce déposée, et faedra et FASS sont des marques de commerce de Lutron Electronics Co., Inc. NEC est une marque de commerce de National Fire Protection Association, Quincy, Massachusetts. © 2005 Lutron Electronics Co., Inc.