



English

Preset Dimmer

Incandescent / Halogen 120 V
Single-pole: Q-600P, Q-10P
3-Way: Q-603P, Q-103P
Rated at: 120 V~ 60 Hz; 600 W or 1000 W
(Depending on model)

Magnetic Low-Voltage
Single-pole: QLV-600P
3-Way: QLV-603P
Rated at: 120 V~ 60 Hz; 600 VA (450 W)

Purchase Lutron wallplate separately.

Important Notes

Please read before installing.

- Easy-to-follow Instructions
- Instructions faciles à suivre



030-833-03 b

- Easy-to-follow Instructions
- Instructions faciles à suivre

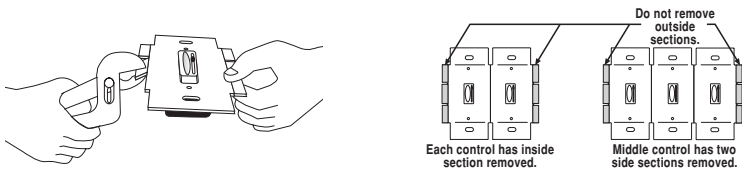


030-833-03 b

1. **CAUTION:** Use dimmer model "Q-" only with permanently installed 120 V~ incandescent or halogen fixtures. To avoid overheating and possible damage to other equipment, do not use to control receptacles, fluorescent lighting fixtures, motor-driven appliances, or transformer-supplied appliances. Use dimmer model "QLV-" only with core and coil (magnetic) low-voltage transformers. To control solid state (electronic) low-voltage transformers, use Lutron electronic low-voltage dimmers.
2. **CAUTION:** Operating magnetic low-voltage fixtures with all lamps inoperative or removed may result in current flow in excess of normal levels. To avoid possible transformer overheating and premature failure, Lutron strongly recommends the following:
 - Replace burned-out lamps immediately.
 - Use magnetic low-voltage fixtures with thermal protection or fused primary windings to prevent transformer failure due to excess current.
3. When no "grounding means" exist within the wallbox then the NEC® 2002, Article 404-9 allows a dimmer without a grounding connection to be installed as a replacement, as long as a plastic, noncombustible wallplate is used. For this type of installation, cap or remove the green ground wire on the dimmer and use an appropriate wallplate such as Lutron's Fassada™ series wallplates.
4. Recommended minimum load is 40 watts.
5. Protect dimmer from dust and dirt when painting or spackling.
6. Dimmer may feel warm to the touch during normal operation.
7. Only one dimmer can be used in a 3-way circuit.
8. For new installations, install a test switch before installing the dimmer.
9. Install in accordance with all national and local electrical codes.
10. **Clean dimmer with a soft damp cloth only.** Do not use any chemical cleaners.

Multi-Unit Installations

When combining controls in a wallbox, remove all inner side sections prior to wiring (see below). Use pliers to bend side section up and down until it breaks off. Repeat for each side section to be removed. Reduction of dimmer capacity is also required. Refer to chart below for maximum dimmer capacity.



Model Number	No sides removed	1 side removed	2 sides removed
Q-600P, Q-603P	600 W max.	500 W max.	400 W max.
Q-10P, Q-103P	1000 W max.	800 W max.	650 W max.
QLV-600P, QLV-603P	600 VA/450 W max.	500 VA/375 W max.	400 VA/300 W max.

Technical Assistance

If you have questions concerning the installation or operation of this product, call the **Lutron Technical Support Center**. Please provide exact model number when calling. +1-800-523-9466 (U.S.A., Canada, and the Caribbean) Other countries call +1-610-282-3800 Fax +1-610-282-3090 Internet www.lutron.com

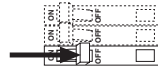
Limited Warranty

Lutron will, at its option, repair or replace any unit that is defective in materials or manufacture within one year after purchase. For warranty service, return unit to place of purchase or mail to Lutron at 7200 Suter Rd., Coopersburg, PA 18036-1299, postage pre-paid. THIS WARRANTY IS IN LIEU OF ALL OTHER EXPRESS WARRANTIES, AND THE IMPLIED WARRANTY OF MERCHANTABILITY IS LIMITED TO ONE YEAR FROM PURCHASE. THIS WARRANTY DOES NOT COVER THE COST OF INSTALLATION, REMOVAL OR REINSTALLATION, OR DAMAGE RESULTING FROM MISUSE, ABUSE, OR DAMAGE FROM IMPROPER WIRING OR INSTALLATION. THIS WARRANTY DOES NOT COVER INCIDENTAL OR CONSEQUENTIAL DAMAGES. LUTRON'S LIABILITY ON ANY CLAIM FOR DAMAGES ARISING OUT OF OR IN CONNECTION WITH THE MANUFACTURE, SALE, INSTALLATION, DELIVERY, OR USE OF THE UNIT SHALL NEVER EXCEED THE PURCHASE PRICE OF THE UNIT. This warranty gives you specific legal rights, and you may have other rights which vary from state to state. Some states do not allow the exclusion or limitation of incidental or consequential damages, or limitation on how long an implied warranty may last, so the above limitations may not apply to you. This product may be covered under one or more of the following U.S. patents: 5,248,919; 5,399,940; 5,637,930; D471,879; D477,574; D481,365; D482,007 and corresponding patents of other countries. U.S. and other patents pending. Lutron is a registered trademark and Fassada and Qoto are trademarks of Lutron Electronics Co., Inc. NEC is a registered trademark of the National Fire Protection Association, Quincy, Massachusetts. © 2005 Lutron Electronics Co., Inc.

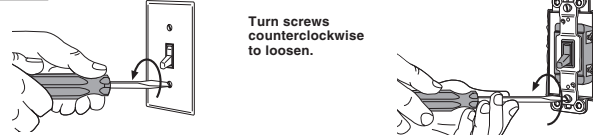
Installation

For installations involving more than one control in a wallbox, refer to Multi-Unit Installations before beginning.

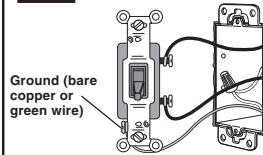
- 1 **WARNING:** Turn power OFF at circuit breaker or remove fuse.



- 2 Remove switch mounting screws. Pull switch from wall.

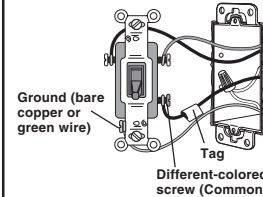


- 3 Identify type of circuit.



SINGLE-POLE circuit: Insulated wires connected to two screws of the same color. Replace with a single-pole or 3-way dimmer. Follow wiring "Single-Pole Wiring" when completing Step 6a.

OR



3-WAY circuit: Insulated wires connected to three screws. One of these wires is connected to a screw of a different-color or labeled COMMON. Tag this wire to identify it when wiring. Follow wiring "3-Way Wiring" when completing Step 6b.

Important Note: "Continued Hot"

Your wall switch may have two wires attached to the same screw (see illustrations below for examples). Tape these two wires together before disconnecting.

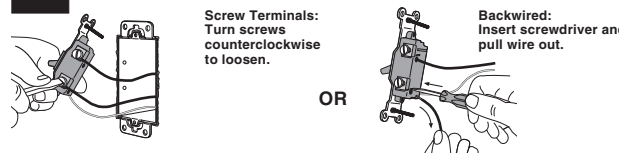


One wire in the backwired hole and one to the screw.

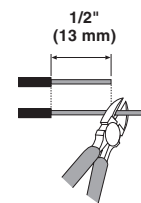


One continuous wire to the screw.

- 4 Disconnect switch wires.



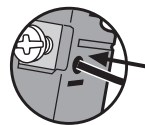
- 5 Prepare wires. Trim or strip wallbox wires to the length indicated by the strip gauge on the back of the dimmer. Use the same procedure to wire your new dimmer as was used with the old switch (see Step 4 and below).



Push-in Terminals: Insert wires fully. NOTE: Push-in terminals are for use with #14 AWG solid copper wire only. For aluminum wire, consult an electrician. DO NOT use stranded or twisted wire.

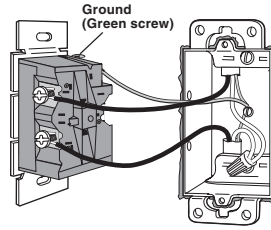
OR

Screw Terminals: Tighten securely. Screw terminals are for use with solid copper wire only. For aluminum wire, consult an electrician. DO NOT use stranded or twisted wire.

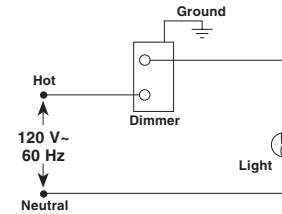


- 6 Wire the dimmer.

6a - Single-Pole Wiring



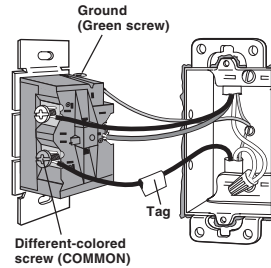
Reference Wiring Diagram



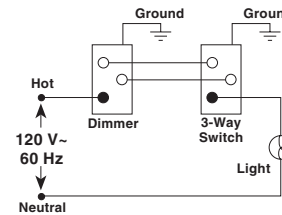
- Connect the bare copper or green ground wire to the green ground screw on the dimmer (see Important Note 3).
- Connect one of the insulated wires removed from the switch to either of the screws (or push-in terminals) on the dimmer. If two wires were taped together, connect both wires to the screw.
- Connect the other insulated wire removed from the switch to the other screw (or push-in terminal) on the dimmer.
- **Note:** If you are replacing a single-pole switch with a 3-Way dimmer, the screw on the opposite side of the different colored screw, is not used. Tighten it securely and follow instructions for single-pole wiring.

OR

6b - 3-Way Wiring

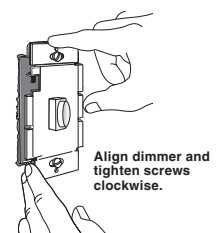
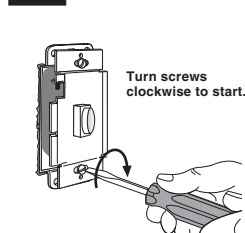


Reference Wiring Diagram

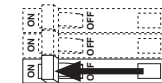


- **Note:** Only one dimmer can be used in a 3-way circuit.
- Connect the green or bare copper ground wire to the green ground screw on the dimmer (see Important Note 3).
- Connect the Tagged wire removed from the switch to the different-colored screw (COMMON) (or push-in terminal) on the dimmer.
- Connect one of the remaining wires removed from the switch to either of the remaining screws (or push-in terminal) on the dimmer.
- Connect the last wire removed from the switch to the remaining screw (or push-in terminal) on the dimmer.
- **Note:** Dimmer can be wired on the line or load side.

- 7 Mount and align dimmer. Replace wallplate.



- 8 Turn power ON.



Gradateur avec pré-réglage

Éclairage Incandescent / 120 V Halogène

Unipolaire: Q-600P, Q-10P

3-voies: Q-603P, Q-103P

Puissance nominale: 120 V~ 60 Hz; 600 W ou 1000 W (selon le modèle)

Basse tension magnétique

Unipolaire: QLV-600P

3-voies: QLV-603P

Puissance nominale: 120 V~ 60 Hz; 600 VA (450 W)

Achetez la plaque murale Lutron séparément.

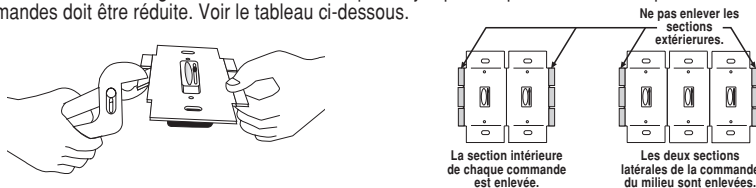
Remarques importantes

Veillez lire avant d'installer.

- ATTENTION:** Utiliser les modèles "Q-" uniquement avec des installations permanentes d'éclairage incandescent ou à halogène de 120 V~. Pour éviter de surchauffer et d'endommager le produit ou d'autre matériel, ne pas installer dans le but de contrôler une prise de courant, une lumière fluorescente, un appareil à moteur ou un appareil équipé de son propre transformateur. Utiliser les modèles "QLV-" avec des transformateurs basse tension à noyaux et bobines magnétiques. Pour contrôler des transformateurs à basse tension électroniques ("solid state"), utiliser les gradateurs à basse tension électroniques de Lutron.
- ATTENTION:** Le fait de faire fonctionner un circuit basse tension réduit avec toutes les lampes défectueuses ou enlevées risque d'entraîner un flux de courant supérieur aux niveaux normaux. Afin d'éviter le surchauffage ou la défaillance prématurée du transformateur, Lutron recommande ce qui suit:
 - Ne pas faire fonctionner de lampe à basse tension magnétique sans avoir d'ampoules installées.
 - Remplacer dès que possible les lampes endommagées.
 - Afin de prévenir la défaillance prématurée des lampes suite à l'excès de courant, utiliser les lampes à basse tension magnétiques avec une protection thermique ou des fusibles sur l'enroulement primaire du transformateur.
- Lorsqu'il n'y a pas de « dispositif de mise à la terre » dans la boîte de jonction, le NEC® 2002, article 404-9 autorise l'installation en remplacement d'un gradateur sans liaison de terre à condition d'utiliser une plaque frontale en plastique non combustible. Pour ce type d'installation, encapuchonner ou retirer le fil de terre vert du gradateur et utiliser une plaque frontale correspondante comme les plaques frontales des séries Fassada™ de Lutron.
- La charge minimale conseillée est 40 watts.
- Protégez le gradateur de la poussière et de la saleté lorsque vous peignez ou rebouchez.
- Le gradateur et la plaque murale peuvent parfois être chauds au toucher lors de leur fonctionnement normal.
- Un seul gradateur peut être utilisé sur un circuit 3-voies.
- S'il s'agit d'une nouvelle installation, installer un interrupteur d'essai avant d'installer le gradateur.
- Installer conformément aux normes du Code canadien et des Codes provinciaux de l'électricité.
- Nettoyer l'unité seulement à l'aide d'un tissu sec et doux. Ne pas utiliser de sprays ménagers.

Montage multiple

En cas d'installation de plusieurs commandes dans une boîte électrique, toutes les sections latérales intérieures doivent être enlevées avant le raccordement des fils (voir ci-dessous). Pour enlever les sections latérales, plier et replier les sections soigneusement à l'aide des pinces jusqu'à ce que les côtés se séparent. La capacité des commandes doit être réduite. Voir le tableau ci-dessous.



Numéro de Modèle	Aucune section enlevée	Une section enlevée	Deux sections enlevées
Q-600P, Q-603P	600 W max.	500 W max.	400 W max.
Q-10P, Q-103P	1000 W max.	800 W max.	650 W max.
QLV-600P, QLV-603P	600 VA/450 W max.	500 VA/375 W max.	400 VA/300 W max.

Soutien technique

Pour tout renseignement concernant l'installation ou le fonctionnement de ce produit, composez le numéro sans frais de la ligne d'assistance téléphonique de Lutron. Veuillez vous munir de numéro exact du modèle en cas d'appel.

+1-800-523-9466. (É.-U., Canada, Caraïbes)

Autres pays: composez le +1-610-282-3800

Télécopieur: +1-610-282-3090

Internet: www.lutron.com

Garantie Limitée

Lutron réparera ou remplacera à son choix tout produit jugé défectueux en matériaux ou en main d'œuvre pendant un an suivant la date d'achat. Pour une réparation couverte par la garantie, veuillez retourner le produit au lieu d'achat ou l'expédier à Lutron, 7200 Suter Rd., Coopersburg, PA 18036-1299, en port payé. LA PRÉSENTE GARANTIE REMPLACE TOUTES AUTRES GARANTIES EXPRESSES; LA GARANTIE IMPLICITE DE QUALITÉ MARCHANDE EST LIMITÉE À UN AN SUIVANT LA DATE D'ACHAT. CETTE GARANTIE NE COUVRE PAS LES COÛTS D'INSTALLATION, DE DÉMONTAGE OU DE RÉINSTALLATION, NI LES DOMMAGES RÉSULTANT D'UNE UTILISATION INCORRECTE, D'ABUS OU DE DOMMAGES ENTRAÎNÉS PAR UN CÂBLAGE OU UNE INSTALLATION INCORRECTE. ELLE NE COUVRE PAS LES DOMMAGES FORTUITS OU INDIRECTS. LA RESPONSABILITÉ DE LUTRON EN CE QUI CONCERNE LES RÉCLAMATIONS POUR DOMMAGES RELATIFS À LA FABRICATION, LA VENTE, L'INSTALLATION, LA LIVRAISON OU L'UTILISATION DE CE PRODUIT NE SERA JAMAIS SUPÉRIEURE À SON PRIX D'ACHAT.

Cette garantie vous donne des droits juridiques spécifiques; vous pouvez également avoir d'autres droits qui varient en fonction des États. Certains États n'autorisent pas l'exclusion ou la limite des dommages fortuits ou indirects ou la durée limitée d'une garantie implicite; par conséquent, il se peut que les limites indiquées ci-dessus ne s'appliquent pas à votre cas.

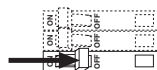
Ce produit peut être protégé en vertu de l'un ou de plusieurs des brevets américains suivants: 5,248,919; 5,399,940; 5,637,930; D471,879; D477,574; D481,365; D482,007 et les brevets correspondants d'autres pays. Brevets américains et d'autres brevets en instance. Lutron est une marque de commerce et Fassada et Qoto sont des marques de commerce de Lutron Electronics Co., Inc. NEC est une marque de commerce de National Fire Protection Association, Quincy, Massachusetts.

© 2005 Lutron Electronics Co., Inc.

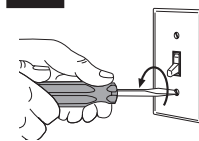
Installation

En cas d'installation de plusieurs commandes dans une boîte électrique, consulter la section sur le montage multiple avant de commencer l'installation.

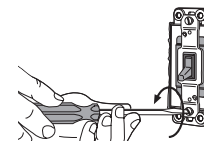
- ATTENTION:** Couper l'alimentation électrique au disjoncteur ou à la boîte à fusibles.



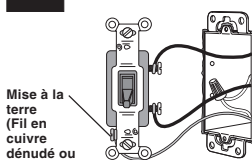
- Enlever les vis de montage de l'interrupteur. Dégager l'interrupteur du mur.



Tourner les vis dans le sens contraire des aiguilles d'une montre pour les desserrer.



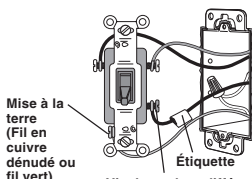
- Vérifier le type de circuit.



Mise à la terre (Fil en cuivre dénudé ou fil vert).

Circuit UNIPOLAIRE: Les fils isolés sont raccordés à deux vis de même couleur. Remplacer par un gradateur unipolaire ou 3-voies. Suivre les directives du "Câblage unipolaire" à la 6^e étape.

OU



Mise à la terre (Fil en cuivre dénudé ou fil vert).

Vis de couleur différente (neutre/"Common")

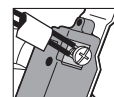
Circuit 3-VOIES: Les fils isolés sont raccordés à trois vis. L'un de ces fils est raccordé à une vis de couleur différente qui pourrait être marquée "Neutre" ("COMMON"). Étiqueter ce fil pour l'identifier pendant le raccordement. Suivre les directives du "Câblage à 3 voies" à la 6^e étape.

Remarques importantes : « Sous tension en permanence »

Il se peut que deux fils de votre interrupteur mural soit reliés à la même vis (voir les illustrations ci-dessous pour des exemples). Retenir ces deux fils ensemble avec du ruban adhésif avant de les déconnecter.



Un fil dans l'ouverture de borne arrière et un fil vers la vis.

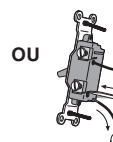


Un fil continu vers la vis.

- Débrancher les fils de l'interrupteur.

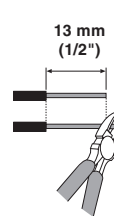


Bornes de raccordement: Dévisser les vis dans le sens inverse des aiguilles d'une montre.

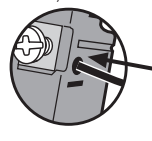


Fils au verso: Insérer un tournevis et tirer le fil.

- Préparer les fils. Couper ou dénuder les fils de la boîte de sortie conformément aux longueurs indiquées à l'arrière du gradateur. Pour connecter votre nouveau gradateur, utiliser la même procédure que celle utilisée pour l'ancien interrupteur (voir la 4^e étape et ci-dessous).



Bornes enfichables : Insérer les fils complètement. REMARQUE : Les bornes enfichables ne doivent être utilisées qu'avec du fil de calibre 14 AWG en cuivre massif. Pour les fils d'aluminium, s'adresser à un électricien. N'UTILISEZ PAS de fil torsadé ou multibrin.



OU

Bornes à vis : Serrez fermement. Les bornes à vis ne doivent être utilisées qu'avec du fil de cuivre massif. Pour les fils d'aluminium, s'adresser à un électricien. N'UTILISEZ PAS de fil torsadé ou multibrin.



- Raccordement du gradateur :

6a - Câblage unipolaire

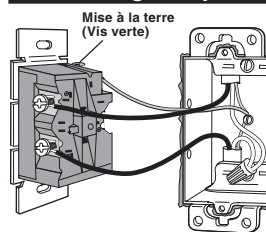
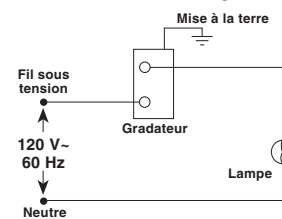


Tableau du circuit de câblage



• Raccorder le fil vert ou le fil dénudé de mise à la terre à la vis verte de mise à la terre du gradateur (Voir Remarque importante 3).

• Brancher l'un des fils recouverts de l'ancien interrupteur sur l'une ou l'autre des vis (ou bornes enfichables) du gradateur. Si deux fils sont liés avec du ruban adhésif, connecter ces deux fils à la vis.

• Brancher l'autre fil recouvert de l'ancien interrupteur sur l'autre vis (ou borne enfichable) du gradateur.

• **Remarque :** Si vous remplacez un interrupteur unipolaire par un gradateur à 3 voies, la vis située à l'opposé de la vis de couleur différente n'est pas utilisée. Bien la serrer et suivre les instructions de câblage unipolaire.

OU

6b - Câblage à 3 voies

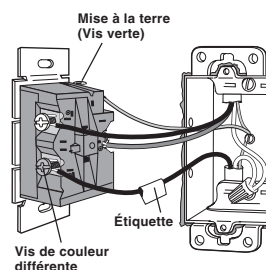
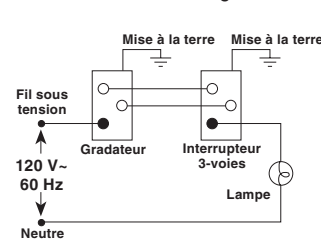


Tableau du circuit de câblage



• **Remarque :** Un seul gradateur peut être utilisé sur un circuit 3-voies.

• Raccorder le fil vert ou le fil dénudé de mise à la terre à la vis verte de mise à la terre du gradateur (Voir Remarque importante 3).

• Brancher le fil étiqueté recouvert de l'ancien interrupteur sur la vis de couleur différente (NEUTRE) (ou borne enfichable) du gradateur.

• Brancher l'un des fils recouverts de l'ancien interrupteur sur l'une ou l'autre des vis (ou borne enfichable) du gradateur.

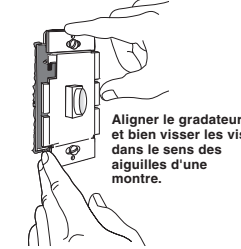
• Brancher le dernier fil recouvert de l'ancien interrupteur sur la vis restante (ou borne enfichable) du gradateur.

• **Remarque :** Le gradateur peut être câblé sur le côté secteur ou le côté charge.

- Monter et aligner le gradateur. Replacer la plaque murale.



Placer les vis en les tournant.



Aligner le gradateur et bien visser les vis dans le sens des aiguilles d'une montre.

- Remettre l'alimentation Électrique en circuit.

