

Single-Pole Switch
Q-1PS

3-Way Switch
Q-3PS

Rated at 120/277 V~ 60 Hz 15 A
Purchase Lutron wallplate separately.

- Easy-to-follow Instructions
- Instrucciones Fáciles de Seguir



030-834

- Easy-to-follow Instructions
- Instrucciones Fáciles de Seguir



030-834

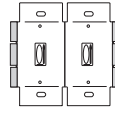
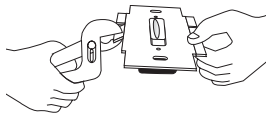
Important Notes

Please read before installing

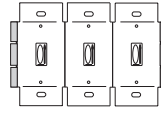
1. Connect only No. 12 or 14 AWG gauge copper or copper clad wire to switch. See device for strip length.
2. Do not connect aluminum wire to this device.
3. Install in accordance with all national and local electrical codes.
4. Clean unit with a *soft damp cloth only*. Do not use any chemical cleaners.

Multi-Unit Installations

When combining controls in a wallbox, remove all inner side sections prior to wiring (see below). Use pliers to bend side section up and down until it breaks off. Repeat for each side section to be removed. **Note:** No derating required if ganged.



Each control has inside section removed.



Middle control has two side sections removed.

Technical Assistance

If you have questions concerning the installation or operation of this product, call the **Lutron Technical Support Center**. Please provide exact model number when calling. 1-800-523-9466 (U.S.A., Canada, and the Caribbean) Other countries call +1-610-282-3800 Fax +1-610-282-3090 Internet www.lutron.com

Limited Warranty

(Valid only in U.S.A., Canada, Puerto Rico, and the Caribbean.)

Lutron will, at its option, repair or replace any unit that is defective in materials or manufacture within one year after purchase. For warranty service, return unit to place of purchase or mail to Lutron at 7200 Suter Rd., Coopersburg, PA 18036-1299, postage pre-paid. **THIS WARRANTY IS IN LIEU OF ALL OTHER EXPRESS WARRANTIES, AND THE IMPLIED WARRANTY OF MERCHANTABILITY IS LIMITED TO ONE YEAR FROM PURCHASE. THIS WARRANTY DOES NOT COVER THE COST OF INSTALLATION, REMOVAL OR REINSTALLATION, OR DAMAGE RESULTING FROM MISUSE, ABUSE, OR DAMAGE FROM IMPROPER WIRING OR INSTALLATION. THIS WARRANTY DOES NOT COVER INCIDENTAL OR CONSEQUENTIAL DAMAGES. LUTRON'S LIABILITY ON ANY CLAIM FOR DAMAGES ARISING OUT OF OR IN CONNECTION WITH THE MANUFACTURE, SALE, INSTALLATION, DELIVERY, OR USE OF THE UNIT SHALL NEVER EXCEED THE PURCHASE PRICE OF THE UNIT.**

This warranty gives you specific legal rights, and you may have other rights which vary from state to state. Some states do not allow the exclusion or limitation of incidental or consequential damages, or limitation on how long an implied warranty may last, so the above limitations may not apply to you.

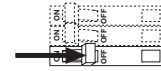
This product may be covered under one or more of the following U.S. patents: 6,774,328; 7,105,763; D477,572 and corresponding patents of other countries. U.S. and other patents pending. Lutron is a registered trademark and Qoto is a trademark of Lutron Electronics Co., Inc.

© 2006 Lutron Electronics Co., Inc.

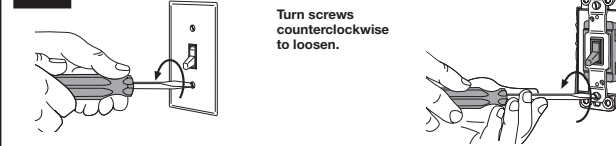
Installation

For installations involving more than one control in a wallbox, refer to Multi-Unit Installations before beginning.

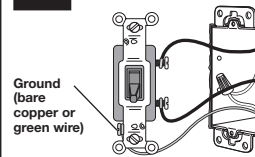
1 WARNING: Turn power OFF at circuit breaker or remove fuse.



2 Remove switch mounting screws. Pull switch from wall.

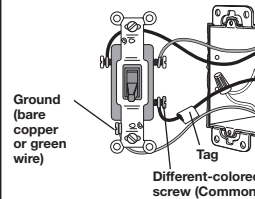


3 Identify type of circuit.



SINGLE-POLE circuit: Insulated wires connected to two screws of the same color. Replace with a single-pole or 3-way switch. Follow wiring "Single-Pole Wiring" when completing Step 6a.

OR



3-WAY circuit: Insulated wires connected to three screws. One of these wires is connected to a screw of a different-color or labeled COMMON. Tag this wire to identify it when wiring. Follow wiring "3-Way Wiring" when completing Step 6b.

Important Note: Your wall switch may have two wires attached to the same screw (see illustrations below for examples). Tape these two wires together before disconnecting. When wiring, connect wires to the dimmer the same way there were connected to the switch.

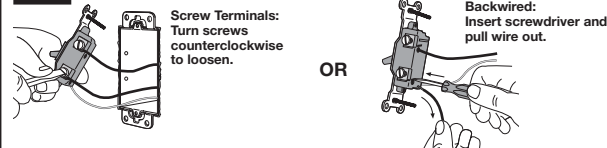


One wire in the backwired hole and one to the screw.



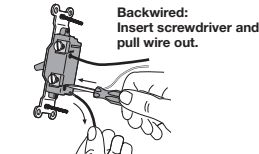
One continuous wire to the screw.

4 Disconnect switch wires.



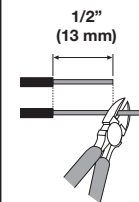
Screw Terminals: Turn screws counterclockwise to loosen.

OR



Backwired: Insert screwdriver and pull wire out.

5 Prepare wires. Trim or strip wallbox wires to the length indicated by the strip gauge on the back of the switch. Use the same procedure to wire your new switch as was used with the old switch (see Step 4 and below).

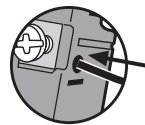


1/2" (13 mm)

Push-in Terminals: Insert wires fully. **NOTE:** Push-in terminals are for use with #14 AWG *solid copper wire only*. For aluminum wire, consult an electrician. **DO NOT** use stranded or twisted wire.

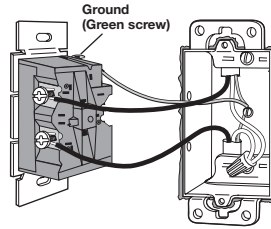
OR

Screw Terminals: Tighten securely. Screw terminals are for use with *solid copper wire only*. For aluminum wire, consult an electrician. **DO NOT** use stranded or twisted wire.

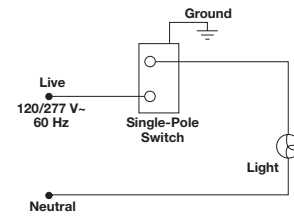


6 Wire the switch.

6a - Single-Pole Wiring

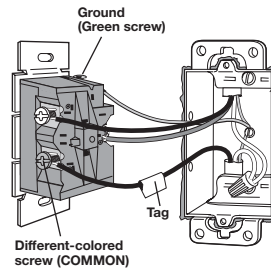


Reference Wiring Diagram

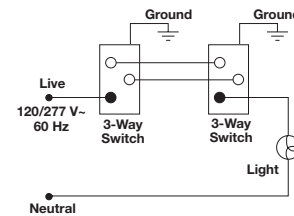


- Connect the bare copper or green ground wire to the green ground screw on the switch.
- Connect one of the insulated wires removed from the switch to either of the screws (or push-in terminals) on the switch.
- Connect the other insulated wire removed from the switch to the other screw (or push-in terminal) on the switch.
- **Note:** If you are replacing a single-pole switch with a 3-way switch, the screw on the opposite side of the different colored screw, is not used. Tighten it securely and follow instructions for single-pole wiring.

6b - 3-Way Wiring

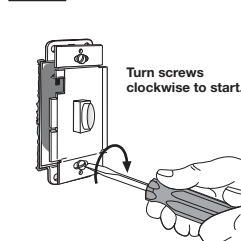


Reference Wiring Diagram

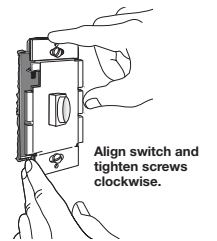


- Connect the green or bare copper ground wire to the green ground screw on the switch.
- Connect the Tagged wire removed from the switch to the different-colored screw (COMMON) (or push-in terminal) on the switch.
- Connect one of the remaining wires removed from the switch to either of the remaining screws (or push-in terminal) on the switch.
- Connect the last wire removed from the switch to the remaining screw (or push-in terminal) on the switch.

7 Mount and align switch. Replace wallplate.

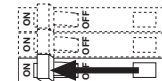


Turn screws clockwise to start.



Align switch and tighten screws clockwise.

8 Turn power ON.



Interruptor Unipolar

Q-1PS

Interruptor de tres vías

Q-3PS

Clasificado para 120/277 V~ 60 Hz 15 A
Adquiera la placa de pared por separado.

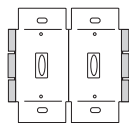
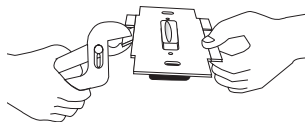
Notas Importantes

Favor de leer antes de instalar

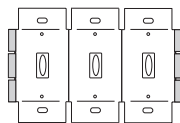
1. Conecte al receptáculo solamente alambres de cobre o de cobre revestidos, de calibre No. 12 ó 14 AWG (2,5 mm²). Vea en el dispositivo la medida para pelar los alambres.
2. No conecte alambres de aluminio a este dispositivo.
3. Instale de acuerdo a los códigos nacionales y locales de electricidad.
4. Limpie la unidad con un *pañó suave y húmedo únicamente*. No use agentes químicos de limpieza.

Instalaciones de Unidades Múltiples

Cuando combine controles en la caja de embutir, elimine todas las secciones laterales internas antes de conectar los alambres (vea el diagrama siguiente). Use un alicate para doblarlas cuidadosamente hasta que se despeguen. **Nota:** la instalación de unidades múltiples no requiere reducción de capacidad.



Cada control tiene la sección interna retirada.



El control del centro tiene las dos secciones laterales retiradas.

Asistencia técnica

Si tiene preguntas acerca de la instalación u operación de este producto, llame al **Centro de Soporte Técnico Lutron**. Por favor, brinde el número de modelo exacto cuando llame 1-800-523-9466 (E.U.A., Canadá, y el Caribe) para México, llame +1-888-235-2910. En otros países, llamar al +1-610-282-3800. Fax +1-610-282-3090. Internet: www.lutron.com

Garantía Limitada

(Válido solamente en E.U.A., Canadá, Puerto Rico, y el Caribe.)

Lutron reparará o reemplazará, a su criterio, cualquier unidad cuyos materiales o fabricación resulten defectuosos en el término de un año después de la fecha de compra. Para obtener servicio de garantía, la unidad debe devolverse al lugar de compra o enviar, con franqueo pago, a Lutron, 7200 Suter Road, Coopersburg, Pennsylvania 18036-1299.

ESTA GARANTÍA SE OFRECE EN LUGAR DE CUALQUIER OTRA GARANTÍA EXPRESA. LA GARANTÍA IMPLÍCITA DE COMERCIABILIDAD ESTÁ LIMITADA A UN AÑO, A PARTIR DE LA FECHA DE COMPRA. ESTA GARANTÍA NO CUBRE LOS COSTOS DE INSTALACIÓN, DESMONTAJE NI REINSTALACIÓN. TAMPOCO CUBRE DAÑOS RESULTANTES DE UN USO IMPROPIO O ABUSO, NI DAÑOS DEBIDOS A UNA INSTALACIÓN O CONEXIÓN INCORRECTA. ESTA GARANTÍA NO CUBRE DAÑOS INCIDENTALES NI RESULTANTES. LA OBLIGACIÓN DE LUTRON CON RESPECTO A CUALQUIER RECLAMACIÓN POR DAÑOS RELACIONADOS CON LA FABRICACIÓN, VENTA, INSTALACIÓN, ENTREGA, USO, REPARACIÓN O REEMPLAZO DE LA UNIDAD, NO SUPERARÁ, EN NINGÚN CASO, EL PRECIO DE COMPRA. Esta garantía le da derechos legales específicos, y puede tener otros derechos que varían de estado a estado. Algunos estados no permiten limitaciones acerca de cuánto dura una garantía implícita, así que la limitación anterior puede no aplicarse en su caso. Algunos estados no permiten la exclusión o limitación de daños incidentales o consecuenciales, así que la limitación o exclusión anterior puede no aplicarse en su caso.

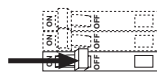
Este producto puede estar cubierto por una o más de las siguientes patentes de los E.U.A.: 6,774,328; 7,105,763; D477,572 y las patentes correspondientes en otros países. Patentes pendientes en los E.U.A. y en otros países. Lutron es una marca registrada y Fassada y Qoto son marcas registradas de Lutron Electronics Co., Inc. NEC es una marca registrada de National Fire Protection Association, Quincy, Massachusetts.

© 2006 Lutron Electronics Co., Inc.

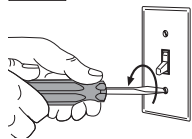
Instalación

Para instalaciones múltiples en una caja de embutir, antes de empezar consulte las instrucciones para unidades múltiples (sección anterior).

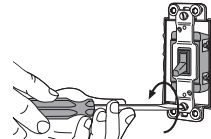
- 1 **Cuidado:** Apague la corriente en la caja de circuitos o remueva los fusibles.



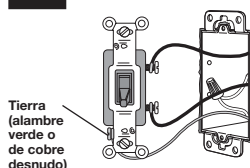
- 2 **Retire los tornillos de montaje del interruptor. Saque el interruptor de la pared.**



Para soltar los tornillos dele vueltas hacia la izquierda.

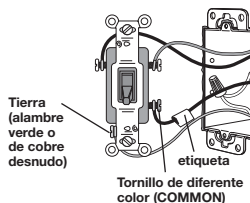


- 3 **Identifique el tipo circuito.**



Circuito unipolar:

Alambres aislados que están conectados a dos tornillos del mismo color. Reemplace con un interruptor unipolar o de tres vías. Siga las instrucciones de «Cableado Unipolar» cuando termine el Paso 6a.



Circuito de tres vías:

Alambres aislados conectados a tres tornillos. Uno de estos alambres está conectado a un tornillo de diferente color marcado «COMMON.» Marque este alambre con una etiqueta para identificarlo. Siga las instrucciones de «Cableado de 3 vías» cuando termine el Paso 6b.

Nota importante: El interruptor de pared podría tener dos alambres conectados al mismo tornillo (ver ejemplos en las ilustraciones siguientes). Únalos con cinta antes de desconectarlos. Cuando realice el cableado, conecte los cables en el atenuador de la misma forma que estaban conectados al interruptor.

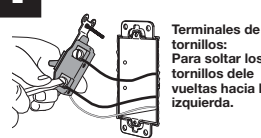


Un alambre en el orificio de conexión posterior y otro en el tornillo.



Un alambre continuo conectado al tornillo.

- 4 **Desconecte los alambres del interruptor.**

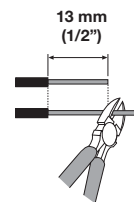


Terminales de tornillos: Para soltar los tornillos dele vueltas hacia la izquierda.

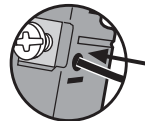


Conexión posterior: Con un destornillador saque el alambre.

- 5 **Prepare alambres.** Cuando prepare las conexiones de alambres, torce y corte todos los alambres a la longitud indicada al reverso del interruptor. Use el mismo procedimiento de la conexión del interruptor para conectar el interruptor (vea Paso 4 y siguiente).



Agujeros de conexión posteriores: Introduzca a fondo los conductores. **NOTA:** Los agujeros de conexión posteriores son para uso con **alambre #14 AWG de cobre sólido solamente**. Para alambres de aluminio, consulte un electricista. **NO USE alambres normal o trenzado.**



Terminales de tornillos: Asegure terminales. **Agujeros para terminales de tornillos son para usar con alambre de cobre sólido solamente.** Para alambres de aluminio, consulte un electricista. **NO USE alambres normal o trenzado.**



- 6 **Conecte el interruptor.**

6a - Cableado Unipolar

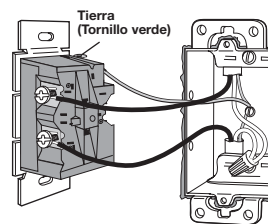
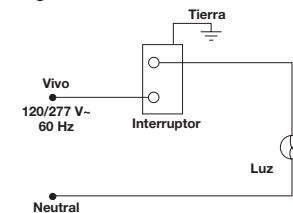


Diagrama de Cableado de Referencia



- Conecte el alambre verde o de tierra color cobre y desnudo al tornillo de tierra color verde en el interruptor.
- Conecte uno de los alambres aislados removidos del interruptor a cualquiera de los tornillos (o agujeros de conexión posteriores) en el interruptor.
- Conecte el otro alambre aislado removido del interruptor al otro tornillo (o agujeros de conexión posteriores) en el interruptor.

Nota: Si se está reemplazando un interruptor de un solo polo con un interruptor de 3 vías, no se usa el tornillo en el lado opuesto al tornillo de diferente color. Apriételo bien y siga las instrucciones para cableado de un polo.

6b - Cableado de 3 vías

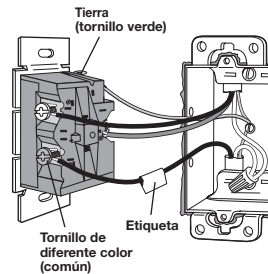
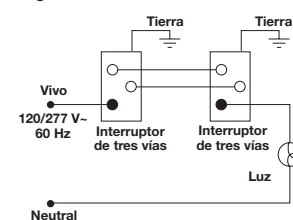


Diagrama de Cableado de Referencia



- Conecte el alambre verde o de tierra color cobre y desnudo al tornillo de tierra color verde en el interruptor.
- Conecte el conductor etiquetado que se sacó del interruptor al tornillo de diferente color (COMÚN) (o a su agujero de conexión posterior) en el interruptor.
- Conecte uno de los conductores restantes que se sacaron del interruptor a uno de los tornillos restantes (o a su agujero de conexión posterior) en el interruptor.

• Conecte el último conductor que se sacó del interruptor al tornillo restante (o a su agujero de conexión posterior) en el interruptor.

- 7 **Monte y alinee el interruptor. Instale la placa de pared.**



Dele vueltas a los tornillos hacia la derecha.



Alíne interruptor y apriete los tornillos hacia la derecha.

- 8 **Encienda la corriente.**

