

3-Way Kit Installation

Incandescent/Halogen Dimmer with IR Receiver
MIR-600M (600 W) 120 V~ 60 Hz

Infrared Wireless Transmitter with One-Touch Button
MIR-ITFS

Accessory Dimmer
MA-R (8.3 A Maximum) 120 V~ 60 Hz

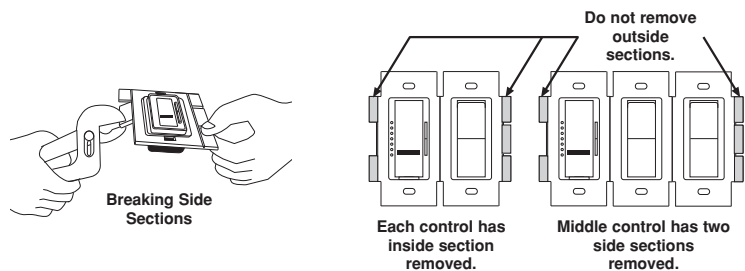
Important Notes

Please read before installing.

- Caution:** To avoid overheating and possible damage to other equipment, do not use to control receptacles, fluorescent lighting fixtures, motor-operated or transformer-supplied appliances.
- Install in accordance with all national and local electrical codes.
- When no "ground means" exists within the wallbox, then NEC® 2002 404-9 exception to (b) allows a dimmer without a ground connection, to be installed as a replacement. For this type of installation, cap or remove the green dimmer ground wire. A dimmer installed under this exception (NEC® 2002 404-9 exception to (b)) must be provided with a plastic, noncombustible, UL listed wallplate.
- Do not paint Dimmers or Accessory Dimmers.
- Maestro IR* Dimmers are NOT compatible with standard 3-way switches. Use only with the Accessory Dimmers.
- Do not use where total lamp wattage is less than 60 W or greater than 600 W (see Dimmer Capacity Chart for details).
- Dimmer will not work with dioded lamps (Sylvania Designer 16™ or Philips PAR-16™).
- Operate between 32 °F (0 °C) and 104 °F (40 °C).
- It is normal for Dimmer to feel warm to the touch during operation.
- Recommended wallbox depth is 2 1/2" (63.5 mm) minimum.
- Maximum wire length between the Dimmer and the Accessory Dimmer (MA-R) is 250 feet (76 m).
- Clean dimmer with a *soft damp cloth only*. Do not use any chemical cleaners.

Multigang Installations

When installing more than one control in the same wallbox, it may be necessary to remove all inner side sections prior to wiring (see below). Using pliers, bend side sections up and down until they break off. Repeat for each side section to be removed. Removal of Dimmer side sections reduces maximum load capacity. Refer to the Dimmer Capacity Chart below.



Dimmer Capacity Chart

Model	Load		
	No Sides Removed	One Side Removed	Two Sides Removed
MIR-600M	600 W Max	500 W Max	400 W Max

The capacity of the MA-R is not reduced when sides are removed.

Technical Assistance

If you have questions concerning the installation or operation of this product, call the **Lutron Technical Support Center**. Please provide exact model number when calling.

U.S.A. and Canada (24 hrs/7days)
+1-800-523-9466

Fax +1-610-282-3090

Other countries 8am – 8pm ET
+1-610-282-3800

http://www.lutron.com

Limited Warranty

Lutron will, at its option, repair or replace any unit that is defective in materials or manufacture within one year after purchase. For warranty service, return unit to place of purchase or mail to Lutron at 7200 Suter Rd., Coopersburg, PA 18036-1299, postage pre-paid.

THIS WARRANTY IS IN LIEU OF ALL OTHER EXPRESS WARRANTIES, AND THE IMPLIED WARRANTY OF MERCHANTABILITY IS LIMITED TO ONE YEAR FROM PURCHASE. THIS WARRANTY DOES NOT COVER THE COST OF INSTALLATION, REMOVAL OR REINSTALLATION, OR DAMAGE RESULTING FROM MISUSE, ABUSE, OR DAMAGE FROM IMPROPER WIRING OR INSTALLATION. THIS WARRANTY DOES NOT COVER INCIDENTAL OR CONSEQUENTIAL DAMAGES. LUTRON'S LIABILITY ON ANY CLAIM FOR DAMAGES ARISING OUT OF OR IN CONNECTION WITH THE MANUFACTURE, SALE, INSTALLATION, DELIVERY, OR USE OF THE UNIT SHALL NEVER EXCEED THE PURCHASE PRICE OF THE UNIT.

This warranty gives you specific legal rights, and you may have other rights which vary from state to state. Some states do not allow the exclusion or limitation of incidental or consequential damages, or limitation on how long an implied warranty may last, so the above limitations may not apply to you. This product is covered under one or more of the following U.S. patents: 4,835,343; 5,248,919; 5,399,940; 5,637,930; 5,798,581; DES 353,798 and corresponding foreign patents. U.S. and foreign patents pending. Lutron, Claro, and Maestro are registered trademarks and FASS, and Maestro IR are trademarks of Lutron Electronics Co., Inc. NEC is a registered trademark of the National Fire Protection Association, Quincy, Massachusetts.

© 2004 Lutron Electronics Co., Inc.

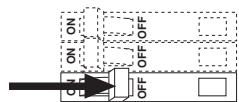
LUTRON®

Lutron Electronics Co., Inc.
7200 Suter Road
Coopersburg, PA 18036-1299, U.S.A.
Made and printed in the U.S.A. 12/04 P/N 030-854-03 Rev. A

Installation

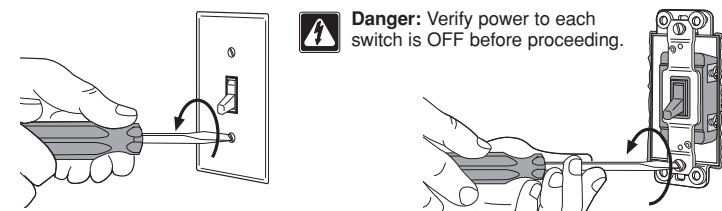
1 Turning OFF power.

- Turn power OFF at circuit breaker (or remove fuse).



2 Removing wallplates and switches.

- Remove the wallplate and switch mounting screws.
- Carefully remove switch from wall (**do not remove wires**).

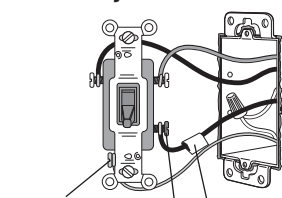


Danger: Verify power to each switch is OFF before proceeding.

3 Tagging the wire on the "COMMON" terminal of the switches.

- Before removing wires from the switch you must identify the COMMON terminal.

3-Way Switch

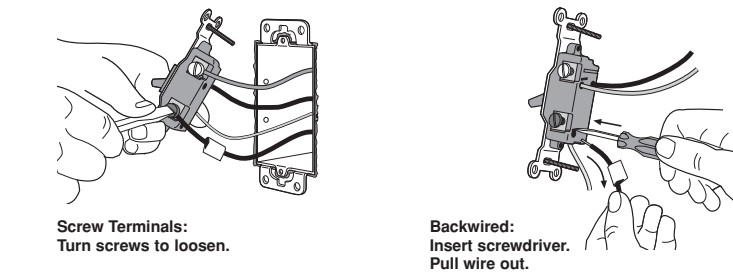


The "COMMON" terminal is the different colored screw (not green) or the terminal marked common. Tag this wire on each switch to identify it in Step 6.

Ground (Bare Copper or Green Wire)
Tag the Common terminal wire
NOTE: This is a typical location of the Common terminal; your switch may be different.

4 Disconnecting switch wires.

- Carefully disconnect the switch wires.

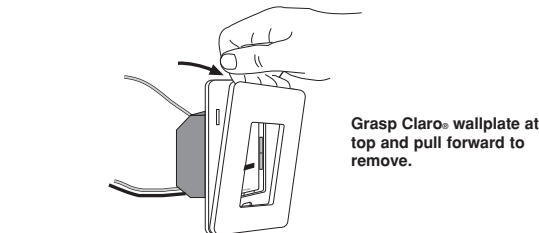


Screw Terminals:
Turn screws to loosen.

Backwired:
Insert screwdriver. Pull wire out.

5 Removing wallplate.

- Dimmer and Accessory Dimmer have a pre-installed Lutron Claro® wallplate. Remove the wallplate before proceeding with installation. This will expose mounting holes in adapter, and prevent wallplate damage while installing.



Grasp Claro® wallplate at top and pull forward to remove.

Important Wiring Information

When making wire connections, follow the recommended strip lengths and combinations for the supplied wire connector below. **Note:** Wire connectors provided are suitable for **copper wire only**. For aluminum wire, consult an electrician.

Recommended Strip Length:

Strip insulation 1/2" (13 mm) for 10, 12 or 14 AWG wire

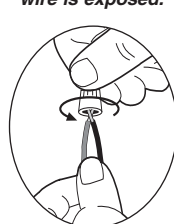
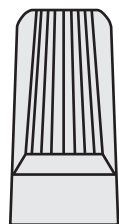


Strip insulation 5/8" (16 mm) for 16 or 18 AWG wire



Use to join one or two 12 or 14 AWG supply wires with one 10, 12, 14, 16, or 18 AWG control wire.

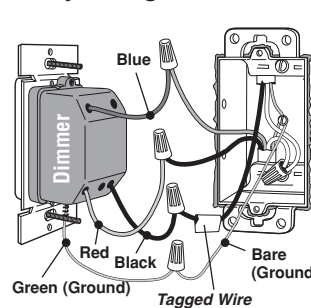
Twist wire connector tight. Be sure no bare wire is exposed.



6 Wiring.

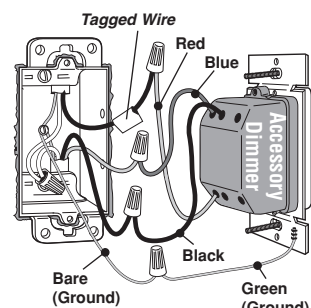
- For installations involving more than one control in a wallbox, refer to Multigang Installations before beginning.
- Make sure to wire both controls before mounting either to the wallbox.

3-Way Wiring



Wiring the Dimmer (MIR-600M):

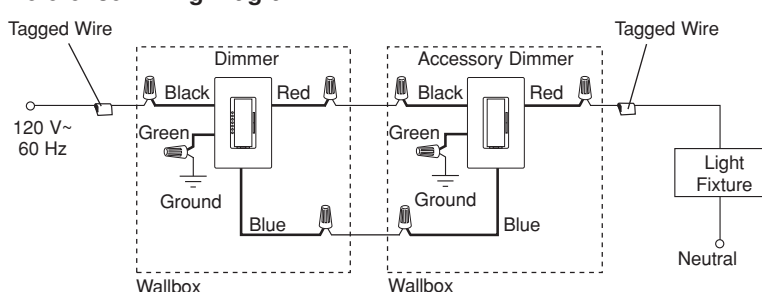
- Connect the **green** Dimmer ground wire to the green or bare copper ground wire in the wallbox. Do not connect it to any other wire. (See Important Note 3.)
- Connect the **black** Dimmer wire to the tagged wire removed from the switch.
- Connect the **red** Dimmer wire to either of the remaining wires removed from the switch.
- Connect the **blue** Dimmer wire to the remaining wire removed from the switch (For later reference, note color of wire the blue wire was connected to for use below.)



Wiring the Accessory Dimmer (MA-R):

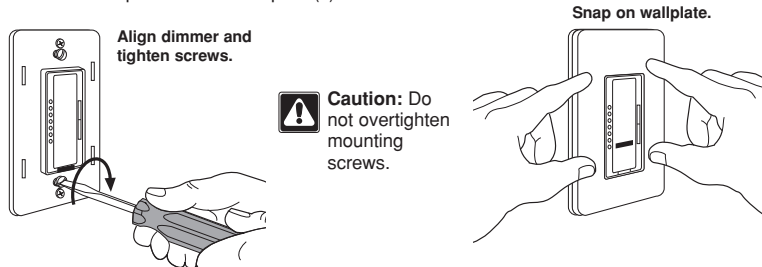
- Connect the **green** Dimmer ground wire to the green or bare copper ground wire in the wallbox. Do not connect it to any other wire. (See Important Note 3.)
- Connect the **red** Accessory Dimmer wire to the tagged wire removed from the switch.
- Connect the **blue** Accessory Dimmer wire to the same color wire as the blue Dimmer wire noted above.
- Connect the **black** Accessory Dimmer wire to the remaining wire removed from the switch.

Reference Wiring Diagram



7 Mounting dimmer to wallbox.

- Form wires carefully into the wallbox, mount and align Dimmer (and Accessory Dimmers).
- Replace Claro® wallplate(s).



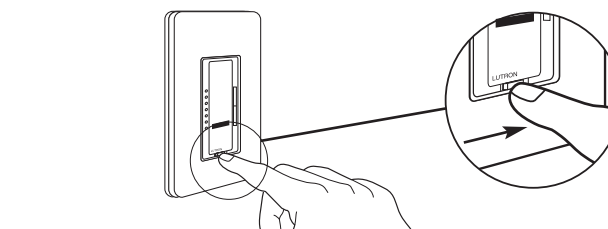
Align dimmer and tighten screws.

Caution: Do not over-tighten mounting screws.

Snap on wallplate.

8 Turning ON the Front Accessible Service Switch (FASS™).

- Ensure service switch is to the right.

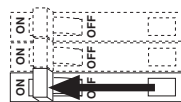


IMPORTANT NOTICE:

FASS™ - Front Accessible Service Switch - To replace bulb(s), power may be conveniently removed by sliding FASS™ switch to the left, on both the Dimmer and any Accessory Dimmers. For any procedure other than routine bulb replacement, power must be disconnected at the main electrical panel.

9 Turning ON power.

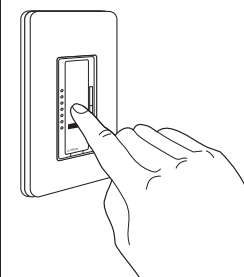
- Turn power ON at circuit breaker (or replace fuse).



Troubleshooting

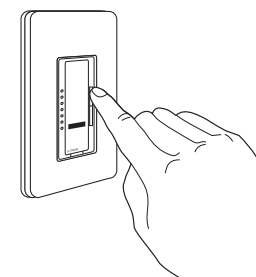
Symptom	Possible Cause
Light does not turn ON or no LEDs turn ON.	<ul style="list-style-type: none"> Front Accessible Service Switch (FASS™) on Dimmer is switched to the left side. Light bulb(s) burned out. Breaker is OFF or tripped. Wiring error, call Lutron Technical Support Center at +1-800-523-9466.
Light turns ON and Dimmer works, but Accessory Dimmer does not work.	<ul style="list-style-type: none"> Reverse black and red Dimmer wires or blue wire not connected.
Tap switch does not work at brightest level.	<ul style="list-style-type: none"> Load is less than 60 Watts.
Light does not respond to infrared wireless transmitter.	<ul style="list-style-type: none"> Batteries installed incorrectly. Batteries are dead. Transmitter not aimed directly at dimmer. Transmitter outside operating range.

Dimmer Operation



Tapswitch

- Tap once to fade lights on or off. (Note: lights fade on to previous light level.)
- Tap twice quickly - lights adjust rapidly to full brightness.
- Press and hold to activate delayed fade to off. As tap button is held, LEDs will begin to flash. The first flashing LED represents a 10 second fade to off. Each additional flashing LED represents 10 seconds of delay before dimmer fades to off (up to 60 seconds).



Dimming Rocker

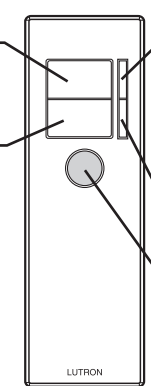
- Touch top to brighten.
- Touch bottom to dim.
- Tap top once to turn light on to the lowest level when dimmer is off.

Infrared Wireless Transmitter Operation

Point the transmitter at the *Maestro IR* Dimmer(s), then use the buttons as outlined below.

ON FULL:
Tap once to fade lights on to full brightness.

OFF:
Press to switch lights off:
• Tap once: 3 sec fade out
• Press and hold: 10-60 second delayed fade to off



BRIGHTEN:
• Touch to brighten lights
• Tap once to turn lights on to the lowest level when dimmer is off.

DIM:
Touch to dim lights.

ONE-TOUCH BUTTON:
• Tap once to recall your favorite light level.
• To store your favorite level, press and hold for about 4 seconds until the dimmer LED begins to flash. ("off" is a valid preset level.)

Multiple Gang Application

If multiple *Maestro IR* Dimmers are installed in the same location they will perform as below:

- Pressing the ON FULL button will cause each dimmer to fade to full brightness, regardless of whether some are on and some are off.
- Pressing the OFF button will cause all dimmers to fade off.
- Pressing the BRIGHTEN or DIM buttons will change the light level on all units at the same rate until the button is released or the lights are at min or max level. If any units are off when the BRIGHTEN button is pressed they will turn on at the min brightness level.
- To save your favorite light level, adjust all the dimmers to the desired level then press and hold the ONE-TOUCH button for about 4 seconds until the dimmer LED begins to flash. Once your favorite light level is set, pressing the ONE-TOUCH button will cause each dimmer to return to your favorite light level.

- Easy-to-follow Instructions
- Instructions faciles à suivre



030-854-03 b

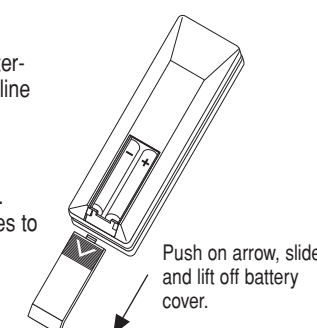
- Easy-to-follow Instructions
- Instructions faciles à suivre

Battery Replacement

The Infrared Wireless Transmitter uses 2 AAA batteries that are pre-installed. For best results use alkaline batteries. Do not use NiCad or NiMH batteries.

To replace batteries:

- Remove the battery cover (see diagram).
- Replace with 2 size AAA batteries as shown. **Note:** Incorrect installation will cause batteries to drain.
- Replace the battery cover.



Kit d'installation 3-voies

Gradateur à incandescence/halogène avec récepteur IR
MIR-600M (600 W) 120 V~ 60 Hz

Transmetteur infrarouge sans fil incandescent avec bouton One-Touch
MIR-ITFS

Gradateur auxiliaire
MA-R (8,3 A Maximum) 120 V~ 60 Hz

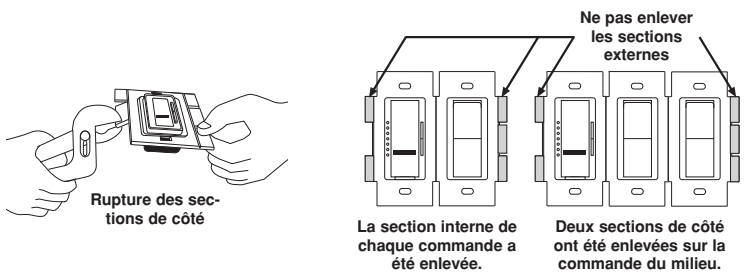
Notes importantes

Veillez lire avant l'installation.

- Mise en garde :** pour éviter la surchauffe et l'endommagement possible faits à d'autres appareils, ne pas utiliser ce gradateur pour contrôler des prises, luminaires fluorescents et appareils à moteurs ou alimentés par transformateur.
- Effectuer l'installation conformément à tous les codes d'électricité locaux et nationaux.
- Dans le cas d'une boîte électrique sans « dispositif de terre », l'article 404-9 du Code national d'électricité NEC® 2002 exception (b) permet l'installation d'un gradateur sans prise de terre comme pièce de remplacement. Dans ce cas, capuchonner ou enlever le fil de terre vert du gradateur. Un gradateur installé sous cette exception article 404-9 du Code national d'électricité (NEC® 2002 exception (b)) doit être pourvu d'une plaque couvercle en matière plastique non combustible, listée UL.
- Ne pas peindre les gradateurs ou gradateurs auxiliaires.
- Les gradateurs *Maestro IR* ne sont PAS compatibles avec les interrupteurs standard à 3-voies. À être utilisé seulement avec des gradateurs auxiliaires.
- Ne pas utiliser quand le wattage des lampes est moins de 60 W ou supérieur à 600 W (voir schéma de capacité du gradateur).
- Les gradateurs ne fonctionnent pas avec les lampes à diodes (Sylvania Designer 16™ ou Philips PAR-16™).
- Opérer entre 32 °F (0 °C) et 104 °F (40 °C).
- Il est normal que les gradateurs soient chauds au toucher lorsqu'en service.
- La profondeur minimale recommandée d'une boîte électrique est de 63,5 mm (2 1/2").
- La longueur maximale du fil entre le gradateur et le gradateur Auxiliaire (MA-R) est de 76 m (250 pieds).
- Nettoyer le gradateur à l'aide d'un chiffon doux humide seulement.** N'employer aucun nettoyant chimique.

Installations groupées

Si vous installez plus d'une commande dans une même boîte, il peut être nécessaire d'enlever tous les côtés latéraux avant de faire le filage (voir ci-dessous). Utilisez des pinces, plier les sections vers le haut et bas jusqu'à ce qu'elles Brisent. Répéter pour chaque section à enlever. L'enlèvement de ces sections réduit la capacité de charge au maximum. Référez à la charte de capacité de gradation.



Charte de capacité du gradateur

Modèle	Charge		
	Aucun côté enlevé	1 côté enlevé	2 côtés Enlevés
MIR-600M	600 W Max	500 W Max	400 W Max

La capacité du MA-R n'est pas réduite quand les côtés sont enlevés.

Assistance technique

Pour toute question concernant l'installation ou le fonctionnement de ce produit, communiquez avec le **Centre de support technique Lutron**. Fournir le numéro de modèle exact lors de l'appel.

États-Unis et Canada (24 hr / 7 jours)
+1-800-523-9466

Autres pays 8 h à 20 h, heure de l'Est
+1-610-282-3800

Télécopieur +1-610-282-3000

http://www.lutron.com

Garantie limitée

Lutron, à son choix, réparera ou remplacera tout équipement jugé défectueux quant aux matériaux ou la fabrication moins d'un an suivant la date d'achat. Pour le service, retourner l'unité au détaillant ou à Lutron au 7200 Suter Rd., Coopersburg, PA 18036-1299, par poste affranchie.

CETTE GARANTIE REMPLACE TOUTE AUTRE GARANTIE EXPRESSE ET LA GARANTIE IMPLICITE DE QUALITÉ MARCHANDE EST LIMITÉE À UNE DURÉE D'UN AN SUIVANT L'ACHAT. CETTE GARANTIE NE COUVRE PAS LES FRAIS D'INSTALLATION, DE RETRAIT OU DE REPOSE, NI LES DOMMAGES RÉSULTANT D'UN MAUVAIS USAGE, D'UN CÂBLAGE OU D'UNE INSTALLATION INADÉQUATS. CETTE GARANTIE NE COUVRE PAS LES DOMMAGES INDIRECTS OU CONSÉCUTIFS. LA RESPONSABILITÉ DE LUTRON QUANT À TOUTE RÉCLAMATION POUR DOMMAGES DÉCOULANT DE OU LIÉS À LA FABRICATION, LA VENTE, L'INSTALLATION, LA LIVRAISON OU L'USAGE NE DEVRA EN AUCUN CAS EXCÉDER LE PRIX D'ACHAT.

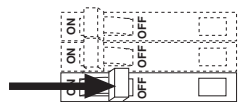
Cette garantie vous accorde des droits légaux précis et il se peut que vous ayez aussi d'autres droits, selon les états. Certains états ne permettent pas de limiter ou exclure les dommages indirects ou consécutifs ni de limiter quant à la durée de la garantie implicite, alors les limites ci-haut peuvent ne pas vous concerner. Ce produit est garanti par un ou plusieurs brevets suivants aux É.-U. : 4,835,343; 5,248,919; 5,399,940; 5,637,930; 5,798,581 ; DES 353,798 et les brevets internationaux correspondants. Brevets en instance aux É.-U. et à l'étranger. Lutron, Claro et Maestro sont des marques déposées et FASS, et Maestro IR sont des marques commerciales de Lutron Electronics Co., Inc. NEC est une marque déposée de la National Fire Protection Association, à Quincy, Massachusetts.

© 2004 Lutron Electronics Co., Inc.

Installation

1 Couper le courant.

- Couper le courant au disjoncteur (ou retirer le fusible).



2 Enlèvement des plaques murales et des interrupteurs.

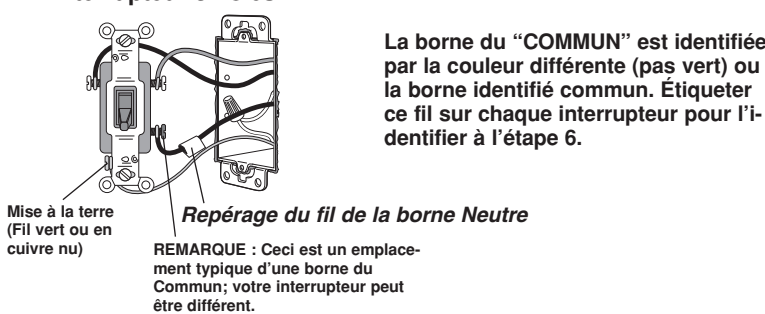
- Enlever la plaque murale et les deux vis de montage de l'interrupteur.
- Retirer délicatement l'interrupteur du mur (**Ne pas enlever les fils**).



3 Étiquetage du fil à la borne du «COMMUN» des interrupteurs.

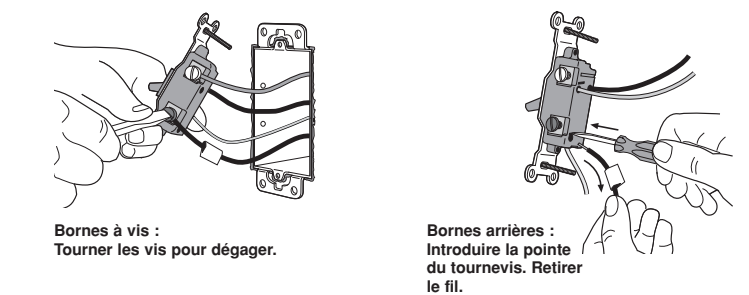
- Avant de retirer les fils de l'interrupteur, on doit identifier chaque borne «COMMUN».

Interrupteur 3-voies



4 Déconnexion des fils de l'interrupteur.

- Débrancher soigneusement les fils de l'interrupteur.



5 Enlever la plaque murale.

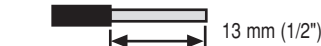
- Le gradateur a déjà une plaque Lutron Claro® pré installée. Retirer la plaque murale avant de commencer l'installation. Ceci vous indiquera les trous dans l'adaptateur et préviendra des dommages à la plaque murale pendant l'installation.



Informations importantes de câblage

Pour le branchement, suivez les directives de longueurs de dénudation et de combinaisons des fils pour les connecteurs ci-dessous. **Remarque :** Les connecteurs fournis sont adéquats pour **des fils de cuivre seulement**. Pour des fils en aluminium, consultez un électricien.

Longueur de décapage du fil :
Dénuder l'isolation 13 mm (1/2") pour le fil de calibre 10, 12 ou 14 AWG

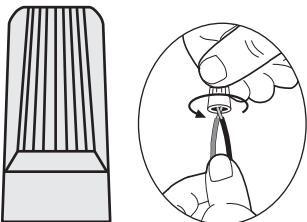


Dénuder l'isolation de 16 mm (5/8") pour le fil de calibre 16, ou 18 AWG



Utiliser pour relier un ou deux fils d'alimentation de calibre 12 ou 14 AWG et un fil de commande de calibre 10, 12, 14, 16, ou 18 AWG.

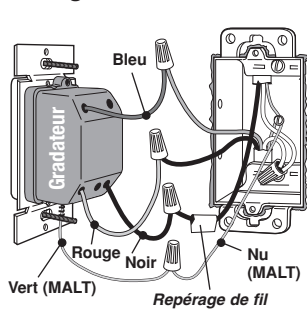
Vissez fermement le connecteur sur les fils. Assurez-vous qu'il n'y a pas de fil nu exposé.



6 Câblage.

- Pour les installations impliquant plus d'une commande dans une boîte murale, se référer à Installations Groupées avant de commencer.
- S'assurer de filer les deux contrôles avant d'installer dans la boîte murale.

Câblage 3-voies



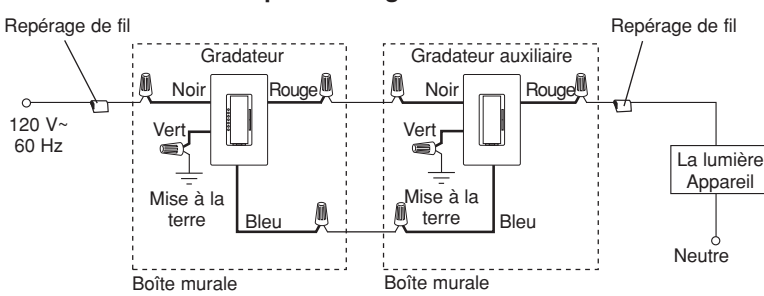
Câblage du gradateur (MIR-600M):

- Connecter le fil de mise à la terre **vert** du gradateur au fil de terre en cuivre nu ou vert de la boîte murale. Ne pas connecter à aucun autre fil. (Voir Note importante 3).
- Raccorder le fil **noir** du gradateur au fil repéré qui est retiré de l'interrupteur.
- Raccorder le fil **rouge** du gradateur à un des fils restants retirés de l'interrupteur.
- Connecter le fil **bleu** du gradateur au fil restant qui est retiré de l'interrupteur (Pour référence future, noter la couleur du fil, le bleu a été connecté au pour utilisation ci-dessous.)

Câblage du gradateur auxiliaire (MA-R) :

- Connecter le fil de mise à la terre **vert** du gradateur au fil vert ou au fil de cuivre nu à l'intérieur de la boîte murale. Ne pas connecter à aucun autre fil. (Voir Note importante 3)
- Raccorder le fil **rouge** du gradateur auxiliaire au fil repéré, retiré de l'interrupteur.
- Connecter le fil **bleu** du gradateur auxiliaire au fil de même couleur que celui du gradateur noté ci-dessus.
- Connecter le fil **noir** du gradateur auxiliaire au fil restant, enlevé de l'interrupteur.

Schéma de références pour câblage



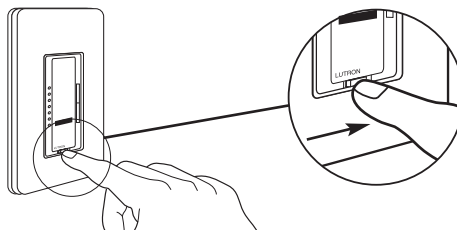
7 Montage du gradateur à la boîte murale.

- Disposer délicatement les fils dans la boîte murale, monter et aligner le gradateur (et les gradateurs auxiliaires).
- Remplacer le(s) plaque(s) murale(s) Claro®.



8 Allumer l'interrupteur de service accessible à l'avant (FASS™).

- S'assurer que l'interrupteur de service soit à droite.



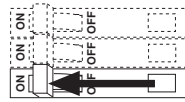
AVIS IMPORTANT:

FASS™ - interrupteur de service à accès frontal - pour remplacer l'ampoule(s), on peut facilement couper le courant en glissant l'interrupteur FASS™ à gauche, du gradateur ou des gradateurs auxiliaires.

Pour toute manœuvre autre qu'un remplacement habituel d'ampoule, on doit couper le courant à partir du tableau de distribution.

9 Rétablir le courant.

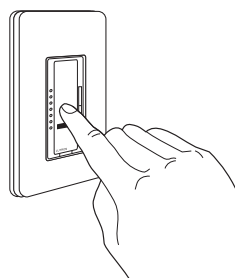
- Rétablir le courant au disjoncteur (ou remettre le fusible).



Dépistage de fautes

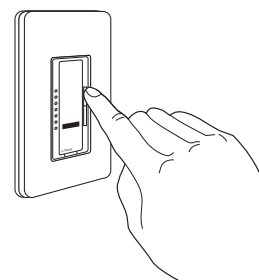
Symptôme	Cause possible
L'éclairage ne s'allume pas ou les DEL ne s'allument pas.	<ul style="list-style-type: none"> L'interrupteur de service à accès frontal (FASS™) sur le gradateur est positionné à gauche. Lampe(s) grillée(s). Disjoncteur coupé ou déclenché. Erreur de câblage. Communiquer avec le Centre de support technique Lutron au +1-800-523-9466.
La lumière s'allume et le gradateur fonctionne, mais pas le gradateur auxiliaire.	<ul style="list-style-type: none"> Les fils rouge ou noir du gradateur ont été inversés ou le fil bleu n'a pas été connecté.
Le bouton à cliquer ne fonctionne pas à l'intensité maximale.	<ul style="list-style-type: none"> Charge inférieure à 60 Watt.
L'éclairage ne répond pas au transmetteur infrarouge sans fil.	<ul style="list-style-type: none"> Les piles ne sont pas installées correctement. Piles à plat. L'émetteur n'est pas pointé directement au gradateur. Émetteur à l'extérieur de son rayon d'action.

Fonctionnement du gradateur



Interrupteur à bouton

- Cliquer une fois pour fondu jusqu'à on ou off. (Remarque : les lumières se tamise jusqu'au niveau précédent.)
- Cliquer deux fois rapidement - l'éclairage se règle rapidement à pleine intensité.
- Appuyer et tenir pour activer le délai fondu à éteint. Dès qu'on tient le bouton à cliquer, les DEL commencent à clignoter. Le premier DEL clignotant indique un fondu de 10 secondes à éteint. Tout DEL clignotant suivant indique un délai de 10 secondes avant l'extinction (jusqu'à 60 secondes).

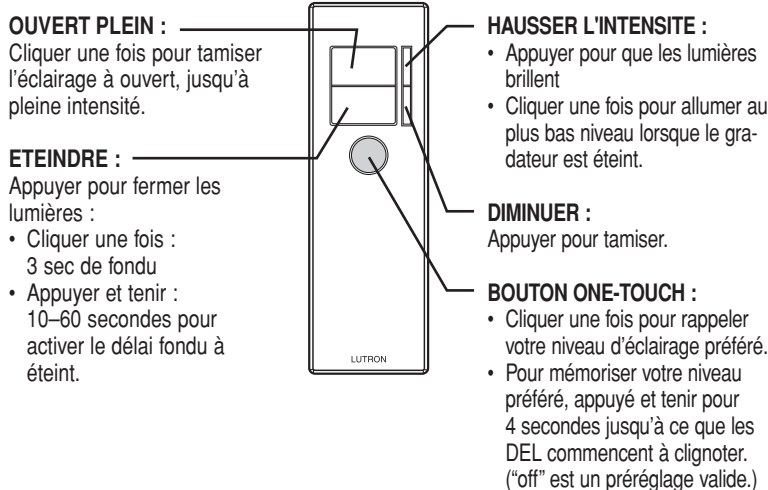


Bascule de gradation

- Appuyer en haut pour éclaircir.
- Appuyer en bas pour tamiser.
- Cliquer une fois pour allumer au plus bas niveau lorsque le gradateur est éteint.

Opération de transmetteur infrarouge sans fil

Pointer le transmetteur au gradateur *Maestro IR*, ensuite utiliser le bouton souligner ci-dessous.



Application groupées

- Si de multiple gradateurs *Maestro IR* sont installés dans le même endroit ils performeront comme ci-dessous.
- En appuyant sur le bouton ON FULL ceci entraînera les gradateurs à tamiser jusqu'à pleine intensité, même si certains sont allumés ou fermés.
 - En appuyant sur le bouton OFF ceci entraînera un fondu jusqu'à éteint.
 - En appuyant sur le bouton BRIGHTEN ou le bouton DIM ceci changera le niveau d'éclairage sur toutes les unités au même diapason jusqu'à ce que le bouton soit relâché ou que les lampes soient au niveau min ou max. Si une unité est à off quand le bouton ÉCLAIRCIR est appuyé les lumières changeront au niveau de luminosité min.
 - Pour mémoriser votre niveau d'éclairage préféré, ajuster tous les gradateurs au niveau désiré ensuite appuyer et tenir le bouton ONE-TOUCH environ 4 secondes jusqu'à ce que les DEL commencent à clignoter. Une fois que votre niveau d'éclairage préféré est réglé, appuyez sur le bouton ONE-TOUCH permettra à chacun des gradateurs de retourner à votre niveau d'éclairage préféré.

Remplacement des piles

L'émetteur infrarouge sans fil utilise des piles 2 AAA pré installée. Pour de meilleurs résultats, utiliser des piles alcalines. Ne pas utiliser des piles nickel cadmium.

Pour remplacer les piles:

- Enlever le couvercle des piles (voir schéma).
- Remplacer avec des piles grandeur 2 AAA comme démontré. **Remarque :** Une installation inadéquate résultera avec des piles à plat.
- Replacer le couvercle des piles.

