

**Single-Pole Installation**

**Incandescent/Halogen Dimmer with IR Receiver**  
MIR-600 (600 W) 120 V~ 60 Hz

**Infrared Wireless Transmitter with One-Touch Button**  
MIR-ITFS

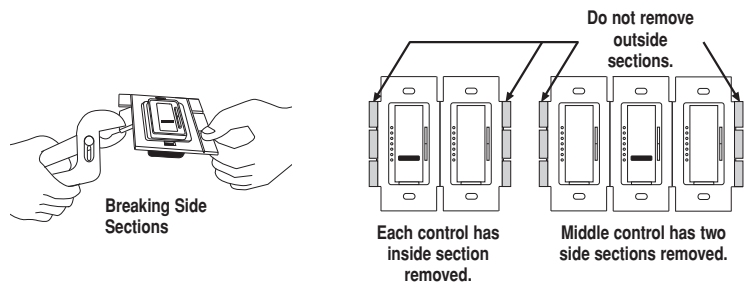
**Important Notes**

Please read before installing.

- Caution:** To avoid overheating and possible damage to other equipment, do not use to control receptacles, fluorescent lighting fixtures, motor-operated or transformer-supplied appliances.
- Install in accordance with all national and local electrical codes.
- When no "grounding means" exist within the wallbox then the NEC® 2002, Article 404-9 allows a dimmer without a grounding connection to be installed as a replacement, as long as a plastic, noncombustible wallplate is used. For this type of installation, cap or remove the green ground wire on the dimmer and use an appropriate wallplate such as Lutron's *Claro*® series wallplates.
- Do not paint Dimmers.
- Do not use where total lamp wattage is less than 60 W or greater than 600 W (see Dimmer Capacity Chart for details).
- Dimmer may not work with dioded lamps (Sylvania Designer 16™ or Philips PAR-16™).
- Operate between 0 °C (32 °F) and 40 °C (104 °F).
- Dimmer may feel warm to the touch during normal operation.
- Recommended wallbox depth is 2 1/2" (64 mm) minimum.
- Clean dimmer with a *soft damp cloth only*. Do not use any chemical cleaners.

**Multigang Installations**

When installing more than one control in the same wallbox, it may be necessary to remove all inner side sections prior to wiring (see below). Using pliers, bend side sections up and down until they break off. Repeat for each side section to be removed. Removal of Dimmer side sections reduces maximum load capacity. Refer to the Dimmer Capacity Chart below.



**Dimmer Capacity Chart**

Model	Load		
	No Sides Removed	One Side Removed	Two Sides Removed
MIR-600	600 W Max	500 W Max	400 W Max

**Technical Assistance**

If you have questions concerning the installation or operation of this product, call the **Lutron Technical Support Center**. Please provide exact model number when calling.

**U.S.A. and Canada (24 hrs/7days)**  
+1-800-523-9466

**Other countries 8am – 8pm ET**  
+1-610-282-3800

Fax +1-610-282-3090

http://www.lutron.com

**Limited Warranty**

Lutron will, at its option, repair or replace any unit that is defective in materials or manufacture within one year after purchase. For warranty service, return unit to place of purchase or mail to Lutron at 7200 Suter Rd., Coopersburg, PA 18036-1299, postage pre-paid.

**THIS WARRANTY IS IN LIEU OF ALL OTHER EXPRESS WARRANTIES, AND THE IMPLIED WARRANTY OF MERCHANTABILITY IS LIMITED TO ONE YEAR FROM PURCHASE. THIS WARRANTY DOES NOT COVER THE COST OF INSTALLATION, REMOVAL OR REINSTALLATION, OR DAMAGE RESULTING FROM MISUSE, ABUSE, OR DAMAGE FROM IMPROPER WIRING OR INSTALLATION. THIS WARRANTY DOES NOT COVER INCIDENTAL OR CONSEQUENTIAL DAMAGES. LUTRON'S LIABILITY ON ANY CLAIM FOR DAMAGES ARISING OUT OF OR IN CONNECTION WITH THE MANUFACTURE, SALE, INSTALLATION, DELIVERY, OR USE OF THE UNIT SHALL NEVER EXCEED THE PURCHASE PRICE OF THE UNIT.**

This warranty gives you specific legal rights, and you may have other rights which vary from state to state. Some states do not allow the exclusion or limitation of incidental or consequential damages, or limitation on how long an implied warranty may last, so the above limitations may not apply to you.

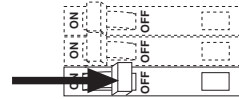
This product is covered under one or more of the following U.S. patents: 4,835,343; 5,017,837; 5,248,919; 5,399,940; 5,637,930; 5,909,087; 6,169,377; 6,300,727; 6,380,696; D496,003 and corresponding foreign patents. U.S. and foreign patents pending. Lutron, Claro, Maestro, and Maestro IR are registered trademarks and FASS is a trademark of Lutron Electronics Co., Inc. NEC is a registered trademark of the National Fire Protection Association, Quincy, Massachusetts.

© 2005 Lutron Electronics Co., Inc.

**Installation**

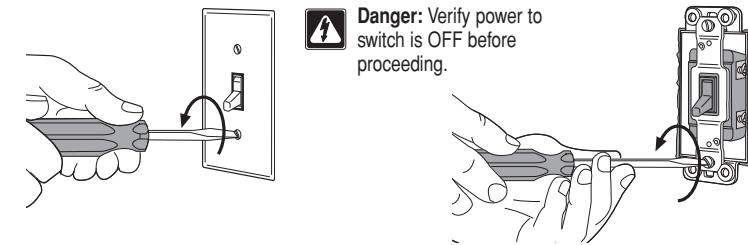
**1 Turning Off Power.**

- Turn power OFF at circuit breaker (or remove fuse).



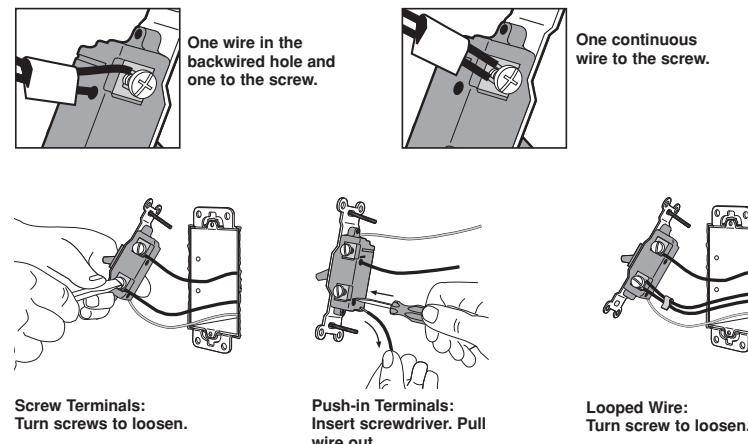
**2 Removing Wallplate and Switch.**

- Remove the wallplate and switch mounting screws.
- Carefully remove switch from wall (**do not remove wires**).



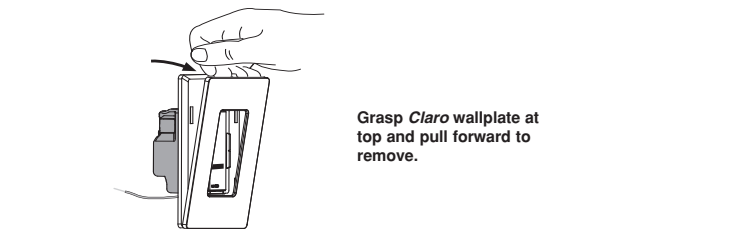
**3 Disconnecting Switch Wires.**

**Important Note:** Your wall switch may have two wires attached to the same screw (see illustrations below for examples). Tape these two wires together before disconnecting.



**4 Removing Wallplate.**

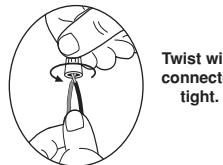
- Dimmer has a pre-installed Lutron *Claro* wallplate. Remove the wallplate before proceeding with installation. This will expose mounting holes in adapter, and prevent wallplate damage while installing.



**Important Wiring Information**

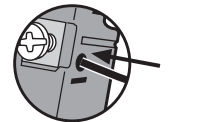
When making wire connections, follow the recommended strip lengths and combinations for the supplied wire connector. **Note:** All wire connectors provided are suitable for **copper wire only**. For aluminum wire, consult an electrician.

**Wire Connector:**  
Use to join 14 AWG or 12 AWG ground wire to 18 AWG dimmer ground wire.



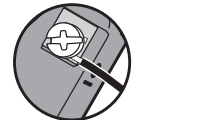
Trim or strip wallbox wires to the length indicated by the strip gauge on the back of the dimmer

**Push-in Terminals: Insert wires fully.**  
**NOTE:** Push-in terminals are for use with 14 AWG *solid copper wire only*. DO NOT use stranded or twisted wire.



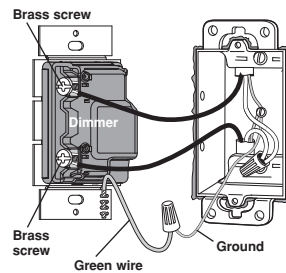
OR

**Screw Terminals: Tighten securely.**  
Screw terminals are for use with 12 or 14 AWG *solid copper wire only*. DO NOT use stranded or twisted wire.



**5 Wiring.**

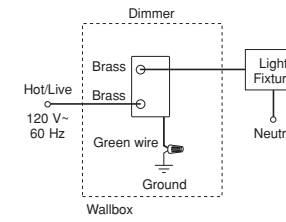
- For installations involving more than one control in a wallbox, refer to Multigang Installations before beginning.



**Wiring the Dimmer:**

- Using the wire connector provided, connect the **green** ground wire on the Dimmer to the **bare copper** or **green** ground wire in the wallbox. Do not connect it to any other wire. (See Important Note 3.)
- Connect either of the wires removed from the switch to one of the **brass** screw terminals on the Dimmer, or insert fully into the push-in terminal. If your switch had two wires attached to the same screw terminal, connect both wires to the Dimmer terminal.
- Connect the remaining wire removed from the switch to the other **brass** screw terminal on the Dimmer, or insert fully into the push-in terminal.

**Reference Wiring Diagram**



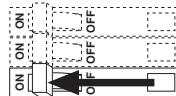
**6 Mounting Dimmer to Wallbox.**

- Form wires carefully into the wallbox, mount and align Dimmer.
- Replace *Claro* wallplate.



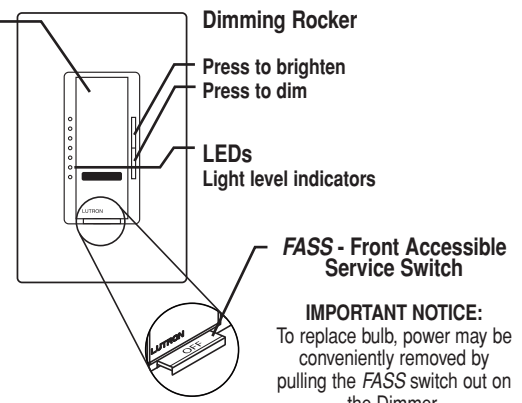
**7 Turning On Power.**

- Turn power ON at circuit breaker (or replace fuse).



**Dimmer Operation**

- Tap Button Options**
- Tap once when unit is off** - Lights brighten smoothly to preset intensity.
  - Tap once when unit is on** - Lights dim smoothly to off.
  - Tap twice quickly** - Lights brighten rapidly to full intensity.
  - Press and hold when unit is on** - Each time dimmer is turned off delayed fade to OFF can be activated. As the tap button is held, the LEDs will begin to flash. The first flashing LED represents a 10 second fade to OFF. Each additional flashing LED represents an additional 10 seconds of delay before lights fade to OFF (up to 60 seconds of delay).

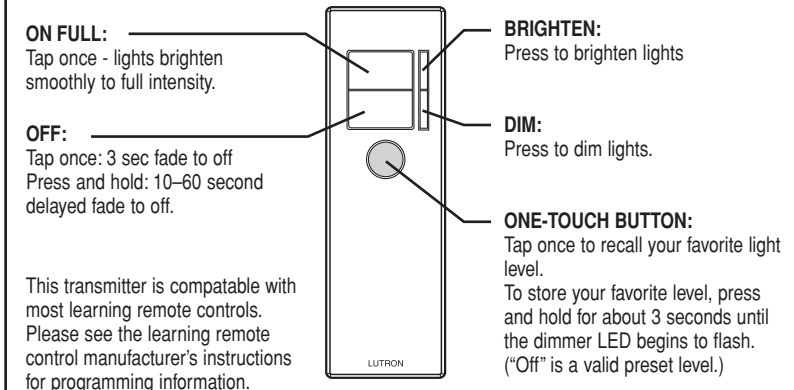


**IMPORTANT NOTICE:**  
To replace bulb, power may be conveniently removed by pulling the FASS switch out on the Dimmer.  
**For any procedure other than routine bulb replacement, power must be disconnected at the main electrical panel.**

To learn about the **Advanced Features** of *Maestro* Dimmers including locked preset and adjustable fade times, please visit:  
http://www.lutron.com/maestro/advfeatures  
or call the **Lutron Technical Support Center** at +1-800-523-9466

**Infrared Wireless Transmitter Operation**

Point the transmitter at the *Maestro IR* Dimmer(s), then use the buttons as outlined below.



This transmitter is compatible with most learning remote controls. Please see the learning remote control manufacturer's instructions for programming information.

**Multiple Gang Application**

If multiple *Maestro IR* Dimmers are installed in the same location they will perform as below:

- Pressing the ON FULL button will cause each dimmer to fade to full brightness, regardless of whether some are on and some are off.
- Pressing the OFF button will cause all dimmers to fade off.
- Pressing the BRIGHTEN or DIM buttons will change the light level on all units at the same rate until the button is released or the lights are at min or max level. If any units are off when the BRIGHTEN button is pressed they will turn on at the min brightness level.
- To save your favorite light level, adjust all the dimmers to the desired level then press and hold the ONE-TOUCH button for about 3 seconds until the dimmer LED begins to flash. Once your favorite light level is set, pressing the ONE-TOUCH button will cause each dimmer to return to your favorite light level.

- Easy-to-follow Instructions
- Instrucciones Fáciles de Seguir



030-862 a

- Instrucciones Fáciles de Seguir
- Easy-to-follow Instructions

**Troubleshooting**

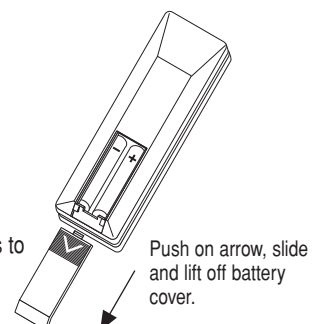
Symptom	Possible Cause
Light does not turn ON or no LEDs turn ON.	<ul style="list-style-type: none"> <li>Front Accessible Service Switch (FASS™) on Dimmer is pulled out to the OFF position.</li> <li>Light bulb(s) burned out.</li> <li>Breaker is OFF or tripped.</li> <li>Wiring error. Call <b>Lutron Technical Support Center</b> at +1-800-523-9466.</li> </ul>
Light does not respond to infrared wireless transmitter.	<ul style="list-style-type: none"> <li>Transmitter batteries installed incorrectly.</li> <li>Transmitter batteries are dead.</li> <li>Transmitter not aimed directly at Dimmer.</li> <li>Transmitter outside operating range.</li> <li>Dimmer has already received and responded to command.</li> </ul>

**Battery Replacement**

The Infrared Wireless Transmitter uses 2 AAA batteries that are pre-installed. For best results use alkaline batteries. Do not use NiCad or NiMH batteries.

**To replace batteries:**

- Remove the battery cover (see diagram).
- Replace with 2 size AAA batteries as shown.  
**Note:** Incorrect installation will cause batteries to drain.
- Replace the battery cover.





**Instalación Unipolar**  
**Atenuador Incandescente/Halógeno con Receptor Infrarrojo**

MIR-600 (600 W) 120 V~ 60 Hz

**Transmisor Inalámbrico Infrarrojo con Botón de Un-Toque**  
MIR-ITFS

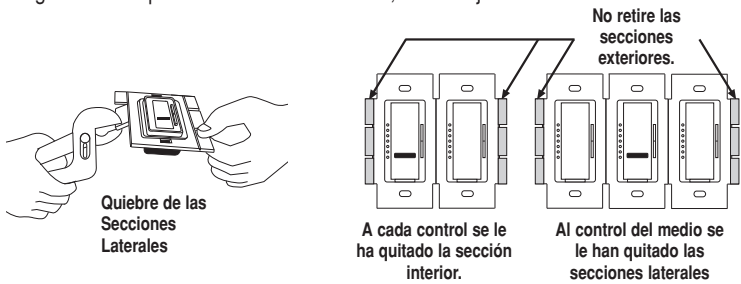
**Notas Importantes**

Por favor lea antes de instalar.

- Cuidado:** Para evitar el sobrecalentamiento y daño posible a otros equipos, no utilice para controlar los receptáculos, guarniciones de iluminación fluorescente, herramientas operadas por motor o abastecidas por transformador.
- La instalación se debe realizar de acuerdo con todas las reglamentaciones de los códigos eléctricos nacionales y locales.
- Si en la caja de embutir no hay acceso a una conexión de tierra, la norma NEC® 2002, Article 404-9 permite instalar como reemplazo un atenuador sin conexión a tierra, en tanto se utilice una placa de pared de plástico no combustible. Para este tipo de instalación, aisle o elimine el conductor verde de tierra del atenuador y utilice una placa adecuada tal como la *Claro*® de Lutron.
- No pinte los Atenuadores.
- No lo utilice si el vataje total de las lámparas está por debajo de los 60 W o si supera los 600 W (vea el Diagrama de Capacidad del Atenuador para obtener más detalles).
- Los Atenuadores pueden no funcionar con lámparas de diodos (Sylvania Designer 16™ o Philips PAR-16™).
- Mantenga entre los 0 °C (32 °F) y los 40 °C (104 °F) de temperatura.
- Es posible que el Atenuador esté caliente al tacto durante el funcionamiento normal.
- La profundidad de caja de embutir recomendada es de 64 mm (2 1/2") mínimo.
- Limpie el atenuador con un paño suave húmedo solamente. No utilice productos químicos de limpieza.

**Instalaciones con Varios Componentes**

Cuando se instala más de un control en la misma caja de embutir, puede ser necesario retirar todas las secciones laterales internas antes de cablear (ver más abajo). Utilizando pinzas, doble las secciones laterales hacia arriba y hacia abajo hasta que se quiebren. Repita para cada sección lateral que se desee retirar. La remoción de las secciones laterales del Atenuador reduce la capacidad de carga máxima. Consulte el Diagrama de Capacidad de los Atenuadores, más abajo.



**Diagrama de Capacidad del Atenuador**

Modelo	Carga		
	Sin Laterales Removidos	Un Lateral Removido	Dos Laterales Removidos
MIR-600	600 W Máx.	500 W Máx.	400 W Máx.

**Asistencia Técnica**

Si usted tiene alguna duda con respecto a la instalación o al funcionamiento de este producto, comuníquese con el **Centro de Soporte Técnico de Lutron**. Por favor, indique el número de modelo exacto al llamar.

E.U.A. y Canadá (24 horas/7 días a la semana)  
+1-800-523-9466

Otros países 8 a.m. – 8 p.m. (Hora del Este)  
+1-610-282-3800

Fax +1-610-282-3090

http://www.lutron.com

**Garantía Limitada**

Lutron, a discreción propia, reparará o reemplazará las unidades con fallas en sus materiales o fabricación dentro del año posterior a su compra. Para obtener el servicio de garantía, remita la unidad al lugar donde la compró o envíela a Lutron, 7200 Suter Rd., Coopersburg, PA 18036-1299, con servicio postal prepagado. ESTA GARANTÍA REEMPLAZA A TODA OTRA GARANTÍA EXPRESA Y LA GARANTÍA IMPLÍCITA DE COMERCIABILIDAD ESTÁ LIMITADA A UN AÑO DESDE LA FECHA DE COMPRA. ESTA GARANTÍA NO CUBRE EL COSTO DE INSTALACIÓN, DE REMOCIÓN NI DE REINSTALACIÓN, NI LOS DAÑOS PROVOCADOS POR USO INCORRECTO O ABUSO NI LOS DAÑOS RESULTANTES DE UN CABLEADO O UNA INSTALACIÓN INCORRECTOS. ESTA GARANTÍA NO CUBRE DAÑOS INCIDENTALES O INDIRECTOS. LA RESPONSABILIDAD DE LUTRON ANTE UNA DEMANDA POR DAÑOS CAUSADOS POR O RELACIONADOS CON LA FABRICACIÓN, VENTA, INSTALACIÓN, ENTREGA O USO DE LA UNIDAD NO EXCEDERÁ EN NINGÚN CASO EL PRECIO DE COMPRA DE LA UNIDAD. La presente garantía le otorga derechos legales específicos y usted puede tener otros derechos que varían según el estado. Algunos estados no admiten la exclusión o limitación de los daños incidentales o indirectos, ni las limitaciones en la duración de las garantías implícitas, de modo que las limitaciones anteriores pueden no ser aplicables en su caso. Este producto está cubierto por una o más de las siguientes patentes de E.U.A.: 4,835,343; 5,017,837; 5,248,919; 5,399,940; 5,637,930; 5,909,087; 6,169,377; 6,300,727; 6,380,696; D496,003 y correspondientes patentes extranjeras. Patentes de E.U.A. y extranjeras pendientes. Lutron, Claro, Maestro, y Maestro IR son marcas registradas, y FASS es una marca registrada de Lutron Electronics Co., Inc. NEC es una marca registrada de National Fire Protection Association, Quincy, Massachusetts. © 2005 Lutron Electronics Co., Inc.

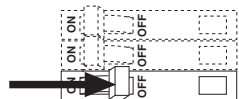
**LUTRON®**

Lutron Electronics Co., Inc.  
7200 Suter Road  
Coopersburg, PA 18036-1299 E.U.A.  
Hecho e impreso en los E.U.A. 4/05 P/N 030-862 Rev. A

**Instalación**

**1 Apagado.**

- Desconecte la alimentación en el cortacircuito (o quite el fusible).



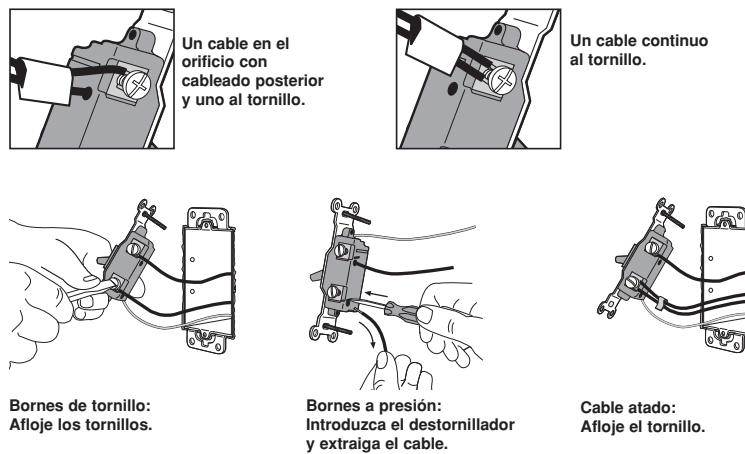
**2 Remoción de la Placa de Pared y el Interruptor.**

- Retire la placa de pared y los tornillos de montaje del interruptor.
- Retire el interruptor de la pared con cuidado (**no saque los cables**).



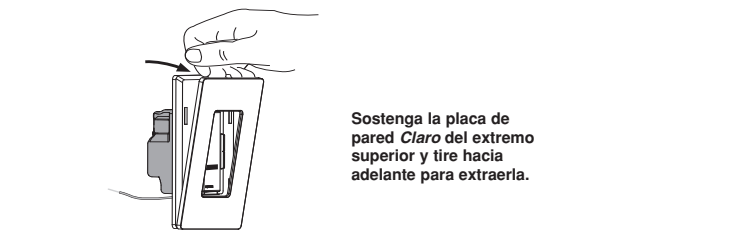
**3 Desconexión de los Cables del Interruptor.**

**Nota Importante:** Su interruptor de pared puede tener dos cables conectados al mismo borne de tornillo (vea los ejemplos ilustrados abajo). Una ambos cables con cinta adhesiva antes de desconectarlos.



**4 Remoción de la Placa de Pared.**

- El Atenuador viene con una placa de pared Lutron *Claro* instalada. Retire la placa de pared antes de comenzar la instalación, de manera que los orificios para montaje del adaptador queden expuestos y se evite dañar la placa durante la instalación.



**Información Importante sobre Cableado**

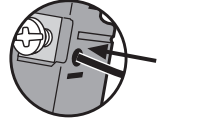
Cuando se hagan las conexiones de los cables, la sección sin aislamiento debe respetar las combinaciones y longitudes recomendadas para el conector de cable provisto. **Nota:** Todos los conectores de cable ya provistos son para cable de **cobre solamente**. Para cable de aluminio, consulte a un electricista.

**Cable conector:** Úselo para unir el cable de descarga a tierra 14 AWG o 12 AWG al cable de a tierra 18 AWG del atenuador.

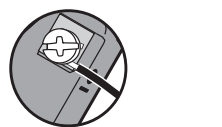


Recorte o pele los cables de la caja de embutir hasta la medida indicada en el reverso del atenuador.

**Borneras a presión: Inserte los cables completamente.** **NOTA:** Las borneras a presión se deben usar *únicamente con cables de cobre sólido* 14 AWG. No utilice cable retorcido ni trenzado.

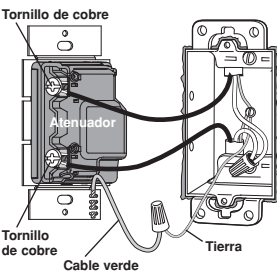


**Bornes de Tornillo: Ajuste con firmeza.** Los bornes de tornillo se deben usar *únicamente con cables de cobre sólido* 12 o 14 AWG. No utilice cable retorcido ni trenzado.



**5 Cableado.**

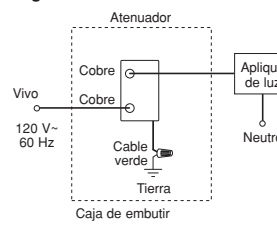
- Consulte la sección Instalaciones con Varios Componentes cuando tenga más de un control en una caja de embutir.



**Cableado del Atenuador:**

- Utilice el conector de cables provisto para conectar el cable de descarga a tierra **verde** del Atenuador al cable de descarga a tierra **de cobre sin aislamiento**, o al cable a tierra **verde** de la caja de embutir. No lo conecte a ningún otro cable. (Vea la Nota Importante 3.)
- Conecte uno de los cables extraídos del interruptor a uno de los bornes de tornillo de **cobre** en el Atenuador, o insértelo completo en el borne a presión. Si su interruptor tenía dos cables conectados al mismo borne de tornillo, conecte ambos cables al borne del Atenuador.
- Conecte el cable restante extraído del interruptor al otro borne de tornillo de **cobre** del Atenuador, o insértelo completo en el borne a presión.

**Diagrama de Referencia de Cableado**



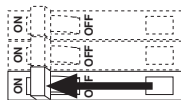
**6 Montaje del Atenuador en la Caja de Embutir.**

- Coloque los cables cuidadosamente en la caja de embutir, monte y alinee el Atenuador.
- Vuelva a colocar la placa de pared *Claro*.



**7 Encendido.**

- Encienda desde el cortacircuito (o vuelva a colocar el fusible).



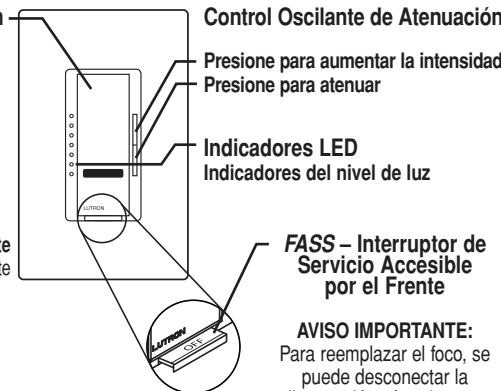
**Solución de Problemas**

Síntoma	Posible Causa
La luz no se enciende o no se encienden los indicadores LED.	<ul style="list-style-type: none"> <li>La posición de apagado del Interruptor de Servicio Accesible desde el Frente (FASS™) del Atenuador es hacia afuera.</li> <li>El o los focos están quemados.</li> <li>El cortacircuito está apagado o se disparó.</li> <li>Error de cableado. Llame al <b>Centro de Soporte Técnico de Lutron</b> al +1-800-523-9466.</li> </ul>
La luz no responde al transmisor inalámbrico infrarrojo.	<ul style="list-style-type: none"> <li>Las baterías del transmisor están colocadas en forma incorrecta.</li> <li>Las baterías del transmisor están agotadas.</li> <li>El transmisor no apunta directamente al Atenuador.</li> <li>El transmisor está fuera del rango de operación.</li> <li>El Atenuador ya ha recibido y respondido al comando.</li> </ul>

**Uso del Atenuador**

**Opciones de Botones a Presión**

- Presione una vez cuando la **unidad se encuentre apagada** - Las luces aumentarán su intensidad suavemente hasta alcanzar el nivel prefijado.
- Presione una vez cuando la **unidad esté encendida** - Las luces se irán atenuando hasta apagarse.
- Presione dos veces rápidamente - Las luces iluminarán rápidamente hasta alcanzar la intensidad máxima.
- Oprima y sostenga cuando la **unidad esté encendida** - Cada vez que se apague el atenuador, se puede activar la función de desvanecimiento gradual hasta apagar. Cuando tenga presionado el botón para encender y apagar, los indicadores LED comenzarán a parpadear. El primer indicador LED que parpadea representa 10 segundos de desvanecimiento hasta apagar. Cada uno de los otros indicadores LED representa 10 segundos más antes de que las luces se desvanezcan hasta apagarse (hasta 60 segundos de demora).



**FASS – Interruptor de Servicio Accesible por el Frente**

**AVISO IMPORTANTE:** Para reemplazar el foco, se puede desconectar la alimentación cómodamente sacando el interruptor FASS hacia afuera en el Atenuador. Para cualquier otro procedimiento que no sea el reemplazo de rutina del foco, la alimentación se debe desconectar en el panel eléctrico principal.

Para conocer las **Funciones Avanzadas** de los Atenuadores *Maestro*®, incluidas las opciones de nivel predeterminado bloqueado y tiempo de desvanecimiento programable, visite el sitio web <http://www.lutron.com/maestro/advfeatures> o comuníquese con el **Centro de Soporte Técnico de Lutron**, llamando al +1-800-523-9466

**Funcionamiento del Transmisor Inalámbrico Infrarrojo**

Apunte el transmisor al Atenuador *Maestro IR*®, luego use los botones como se indica más abajo.

**ENCENDIDO A INTENSIDAD MÁXIMA:**

Presione una vez - las luces aumentarán su intensidad suavemente hasta alcanzar el brillo máximo.

**AUMENTAR LA INTENSIDAD DE LA LUZ:** Presione para aumentar la intensidad de las luces:

**APAGADO:**

Presione una sola vez: se desvaneca gradualmente durante 3 segundos hasta que se apaga. Presione y sostenga: 10-60 segundos de desvanecimiento gradual hasta apagar.

**ATENUAR:** Presione para atenuar las luces.

Este transmisor es compatible con la mayoría de los controles remotos inteligentes. Consulte las instrucciones de fábrica del control remoto para obtener información sobre la programación.

**BOTÓN DE UN-TOQUE:** Presione una vez para activar su nivel de iluminación favorito. Para almacenar su nivel favorito, oprima y mantenga durante aproximadamente 3 segundos hasta que el indicador LED del atenuador comience a parpadear. ("Apagado" es un nivel predeterminado válido).

**Aplicación con Instalaciones Múltiples**

Si se instalan múltiples Atenuadores *Maestro IR* en el mismo lugar, se comportarán como se describe:

- Al oprimir el botón ENDENDIDO A INTENSIDAD MÁXIMA cada atenuador llegará gradualmente a la intensidad máxima de iluminación, independientemente de si algunos están encendidos y algunos apagados.
- Presionar el botón de APAGDO hará que todos los atenuadores desvanezcan hasta apagar.
- Presionar los botones AUMENTAR LA INTENSIDAD DE LA LUZ o ATENUAR va a cambiar el nivel de luz en todas las unidades a la misma velocidad hasta que el botón se suelte, o hasta que las luces estén en su nivel mínimo o máximo. Si alguna unidad está apagada cuando se presiona el botón AUMENTAR LA INTENSIDAD DE LA LUZ, se encenderá al nivel mínimo de intensidad.
- Para guardar su nivel de luz favorito, ajuste todos los atenuadores al nivel deseado y, luego, oprima y sostenga el botón de UN-TOQUE durante unos 3 segundos hasta que el indicador LED del atenuador comience a parpadear. Una vez ajustado su nivel de luz favorito, presione el botón de UN-TOQUE para que todos los atenuadores retornen a su nivel favorito de luz.

**Reemplazo de las Baterías**

El Transmisor Inalámbrico Infrarrojo usa 2 baterías AAA que vienen instaladas. Para mejores resultados, utilice pilas alcalinas. No use baterías de NiCad ni NiMH.

**Para cambiar las baterías:**

- Quite la cubierta de la batería (vea el diagrama).
- Reemplace con 2 baterías AAA como se muestra. **Nota:** La instalación incorrecta provocará pérdidas en las baterías.
- Vuelva a colocar la cubierta.

