

**Preset Dimmer**  
Incandescent/Halogen 240 V  
LLSI-502, LNSI-502  
Rated at: 220-240 V~ 50 Hz 40-500 W



**Incandescent/Halogen 240 V / Magnetic Low Voltage**  
LLSM-502  
Rated at: 220-240 V~ 50 Hz 40-500 VA



**Slide To Off Dimmer**  
Incandescent/Halogen 240 V  
LSSI-501  
Rated at: 220-240 V~ 50 Hz 40-500 W



### Important Notes

Please read before installing.

- WARNING:** Do not use LLSI-502, LNSI-502 or LSSI-501 with magnetic (core and coil) low-voltage transformers or electronic (solid-state) low-voltage transformers.
- Use LLSM-502 only with incandescent loads or magnetic low-voltage transformers with thermally fused primary. Magnetic low-voltage transformers must be fully loaded.
- CAUTION:** To avoid overheating and possible damage to other equipment, do not use to control receptacles, fluorescent lighting fixtures, motor-operated or transformer-supplied appliances.
- Turn power OFF at MCB (circuit breaker) or fuse box before performing any routine maintenance or servicing of lighting circuit.
- For new installations, install a test switch before installing the Dimmer to verify no short in the wiring.
- Protect Dimmer from dust and dirt when painting or during construction.
- Only one Dimmer can be used in a 2-way circuit.
- Dimmer requires a minimum total lamp wattage of 40 W. Do not exceed the maximum rating of 500 W.
- This Dimmer complies with IEC and EN 60669-2-1.
- Minimum backbox depth is 35 mm.**
- Install in accordance with all national and local electrical codes.
- Operate between 0 °C and 40 °C. For indoor use only.
- Dimmer may not work with dioded lamps.
- It is normal for the Dimmer to feel warm to the touch during operation.
- Clean with a **soft damp cloth only**. **DO NOT** use any chemical cleaners.
- Recommended torque for terminal block screws is 0.5 N·m.

### Technical Assistance

If you have questions concerning the installation or operation of this product, call **Lutron's Headquarters**. Please provide exact model number when calling.

**Lutron EA LTD**  
Tel: +44 (0) 207 702 0657  
Fax: +44 (0) 207 480 6899  
www.lutron.com/europe

**FREEPHONE:**  
U.K.: 0800-282107  
Spain: 900-974452  
Northern China: 10-800-712-1536  
Southern China: 10-800-120-1536  
Hong Kong: 800-901-849  
Singapore: 800-120-4491  
Taiwan: 00-801-137-737  
Thailand: 001-800-120-665853

### Limited Warranty

Lutron EA Ltd. ("Lutron EA") warrants each unit to be free from defects in material and workmanship and to perform under normal use and service. To the extent permitted by law, Lutron EA and Lutron Electronics Co. Inc. ("Lutron") make no warranties or representations as to the units except as set forth herein. This warranty shall run for a period of two years from the date of purchase and Lutron's obligations under this warranty are limited to remedying any defect, replacing any defective part or replacement (at Lutron EA's sole option) and shall be effective only if the defective unit is shipped to Lutron EA postage prepaid within 24 months after purchase of the unit. Repair or replacement of the unit does not affect the expiry date of the warranty. This warranty does not cover damage or deficiencies due to abuse, misuse, inadequate wiring or insulation or use or installation other than in accordance with instructions accompanying the unit. To the extent permitted by law, neither Lutron EA nor Lutron shall be liable for any other loss or damage including consequential or special loss or damages, loss of profits, loss of income, or loss of contracts arising out of or relating to the supply of the unit or the use of the unit and the purchaser assumes and will hold harmless Lutron EA and Lutron in respect of all such loss or damage. Nothing in this warranty shall have the effect of limiting or excluding Lutron EA's or Lutron's liability for fraud or for death or personal injury resulting from its own negligence, or any other liability, if and to the extent that the same may not be limited or excluded as a matter of law. This warranty does not affect the statutory rights of consumer purchasers of this product. Although every attempt is made to ensure that catalogue information is accurate and up-to-date, please check with Lutron EA before specifying or purchasing this equipment to confirm availability, exact specifications, and suitability for your application. These products may be covered under the following European design registration: 000315155-0001; and corresponding patents and design registrations of other countries. Patents pending. Lutron is a registered trademark in the United Kingdom and the Community Trademark System and Lyneo is a trademark of Lutron Electronics Co., Inc. © 2006 Lutron Electronics Co., Inc.

## Installation

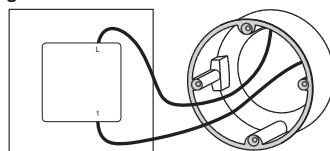
**1** **WARNING:** Turn power OFF at MCB (circuit breaker) or fuse box.

**2** Remove switch mounting screws. Remove switch from wall.  
**Note:** DO NOT disconnect wires from the switch.

**Caution:** Verify power to each switch is OFF before proceeding.

**3** Tag the wire(s).

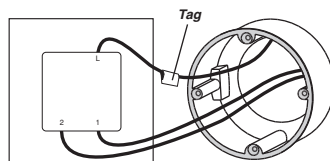
### Single-Location control



**One switch controlling a light fixture.** No tagging is needed. This switch will be a 1-way. The switch will have insulated wires connected to two terminals.

See Step 6a when wiring.

### Two-Location control



**Two switches controlling a light fixture.** TAG the wire connected to the terminal labeled L or LINE for identification during wiring. Both switches will be 2-way. Each switch will have insulated wires connected to three terminals.

See Step 6b when wiring.

### Three-Location control or more

**Three or more switches controlling a light fixture.** Two switches will be 2-way and the rest will be 3-way. The 3-way switch(es) will have insulated wires connected to four terminals. **Dimmer can only replace a 2-way switch.** TAG the 2-way switch as in the Two-Location diagram above.

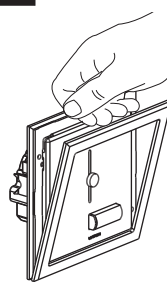
See Step 6b when wiring.

### Important Note:

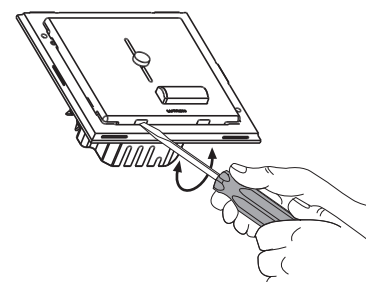
Your wall switch may have two wires attached to the same terminal. Tape these two wires together before disconnecting. Connect these two wires to the same terminal in Step 6.

**4** Disconnect switch wires.

**5** Prepare Dimmer for installation.



Snap off Frame



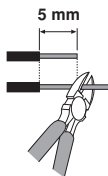
**Snap off Front Plate:** Insert and rotate a small flathead screwdriver in the slots as shown.

**6** Wiring the control.

### Important Wiring Information

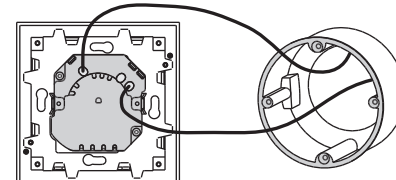
**WARNING:** Permanent damage can be caused by overtightening the terminal screws.

Trim or strip backbox wires to 5 mm. Insert wires fully into the terminals and tighten screws.

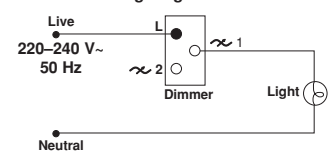


**Notes:** Dimmer does not require an earth wire. Follow your local and national wiring codes to terminate the earth wire in your backbox.

### 6a - Single-Location Wiring



### Reference Wiring Diagram



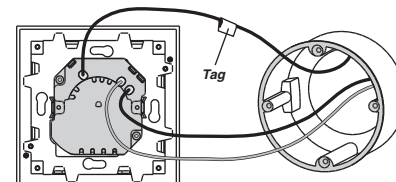
**Models:** LLSI-502, LNSI-502, LLSM-502, LSSI-501

- Connect one of the insulated wires removed from the switch to terminal L.
- Connect the other insulated wire removed from the switch to either of the terminals.

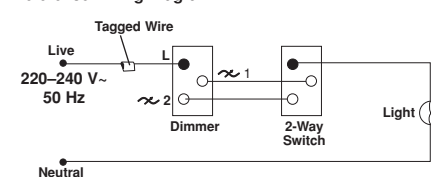
**Note:** LSSI-501 only has 2 terminals.

OR

### 6b - Two-Location Wiring



### Reference Wiring Diagram



**Models:** LLSI-502, LNSI-502, LLSM-502

**Note:** Only one dimmer can be used in a 2-way circuit.

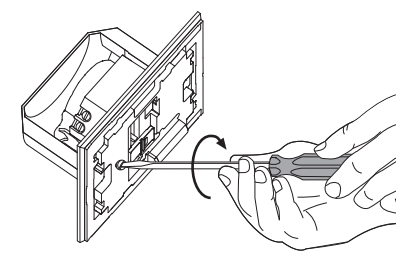
- Connect the Tagged wire removed from the switch to terminal L.
- Connect one of the remaining wires removed from the switch to either terminal.
- Connect the remaining wire removed from the switch to the remaining terminal.

**Note:** Dimmer can be wired on the line or load side.

**7** Mount and align Dimmer.

**Note:** Ensure the arrow on the Dimmer is facing UP when installing.

### 7a - Using the Mounting Claws

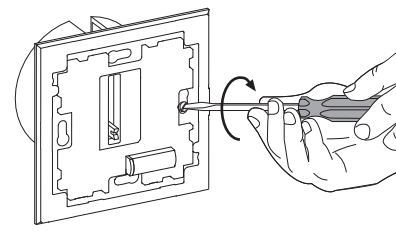


- Rotate each screw 1-2 turns to secure Dimmer to backbox.

**Caution - Do not pinch wires.**

OR

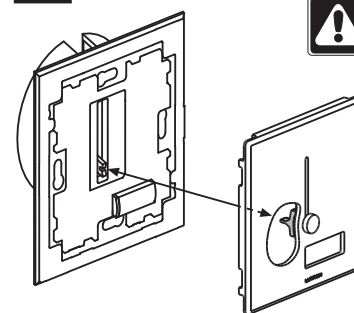
### 7b - Using Backbox Screws



- Claws may be removed.
- Secure Dimmer to the backbox.

**Caution - Do not pinch wires. Do not overtighten mounting screws.**

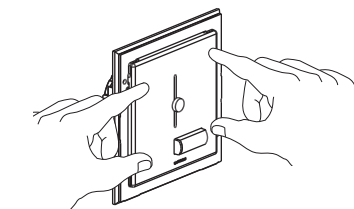
**8** Snap on Front Plate.



### Important Alignment Step

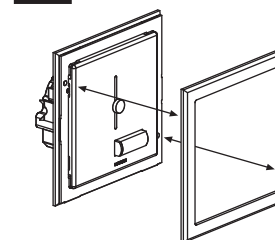
- On the Dimmer, move the slider to the lowest travel position.
- On the Front Plate, move the knob to the lowest travel position.

**Note:** This ensures proper alignment of the knob and slider.

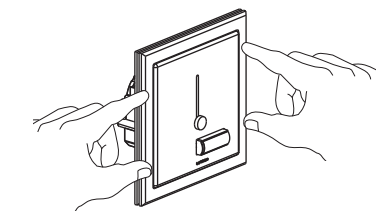


- Press corners to ensure four snaps engaged.
- Move the knob up and down to confirm the knob and slider are properly aligned.

**9** Snap on Frame.



Align the pins with the holes.



Press all sides to ensure six snaps engaged.

**10** Turn power ON at MCB (circuit breaker) or fuse box.

## Operation

**Models:** LLSI-502, LNSI-502, LLSM-502

**Dimming Knob**

- Slide up to brighten.
- Slide down to dim.

**Status Light**

- Bright when lights are ON.
- Dim when lights are OFF.
- LLSI and LLSM models only.

**ON / OFF Button**

**Model:** LSSI-501

**Dimming Knob**

- Slide up to brighten.
- Slide down to dim.
- Click at bottom to turn OFF.

## Problems

If your Dimmer does not work, check that the light bulb has not burned out before contacting Lutron Technical Assistance.

### Vooringestelde dimmer

Gloeilamp / halogeen 240 V  
LLSI-502, LNSI-502  
Benodigde voeding: 220-240 V~ 50 Hz 40-500 W



### Gloeilamp / halogeen 240 V / magnetische-laagspanning

LLSM-502  
Benodigde voeding: 220-240 V~ 50 Hz 40-500 VA



### Schuifdimmer met uit-stand

Gloeilamp / halogeen 240 V  
LSSI-501  
Benodigde voeding: 220-240 V~ 50 Hz 40-500 W



### Belangrijke opmerkingen

#### Eerst lezen a.u.b. alvorens tot installatie over te gaan.

- WAARSCHUWING:** Gebruik LLSI-502, LNSI-502 of LSSI-501 niet in combinatie met magnetische-laagspanningstransformatoren (kern en spoel) of elektronische-laagspanningstransformatoren (halfgeleiders).
- Gebruik LLSM-502 alleen bij gloeilampbelastingen of magnetische laagspanningstransformatoren met thermische beveiliging aan de primaire zijde. Magnetische laagspanningstransformatoren moeten volledig belast zijn.
- OPGELET:** Gebruik, om oververhitting en mogelijke schade aan andere apparatuur te vermijden, deze dimmer niet om stopcontacten, TL-armaturen, motoraangedreven toestellen of transformator gevoede toestellen te sturen.
- Schakel eerst de stroom met de hoofdschakelaar of in de zekeringkast UIT alvorens routine-onderhoud aan de verlichtingsinstallatie uit te voeren.
- Plaats bij nieuwe installaties eerst een testschakelaar alvorens de dimmer te installeren om te controleren of er geen kortsluiting in de bedrading zit.
- Bescherm de dimmer tegen vuil en stof bij schilderwerk of tijdens de aanleg.
- Er kan in een tweerichtingscircuit maar één dimmer gebruikt worden.
- Voor de dimmer is minstens een totale lampenwattage van 40 W vereist. Overschrijd de maximale belasting van 500 W niet.
- Deze dimmer voldoet aan norm IEC en EN EN 60669-2-1.
- De minimale diepte van de inbouwdoos is 35 mm.**
- Voer de installatie uit in overeenstemming met alle lokaal en nationaal geldende elektrotechnische voorschriften.
- Werktemperatuur tussen 0 °C en 40 °C. Uitsluitend voor binnengebruik.
- Het kan voorkomen dat de dimmer niet werkt bij lampen met diodes.
- Het is normaal dat de dimmer tijdens normale werking warm aanvoelt.
- Reinig de dimmer uitsluitend met een zachte vochtige doek. Maak NOOIT gebruik van chemische reinigingsmiddelen.**
- Aanbevolen aanhaalmoment voor klemblokschroeven is 0,5 N·m.

### Technische ondersteuning

Hebt u vragen over de installatie of bediening van dit product, neem dan telefonisch contact op met het **hoofdkantoor van Lutron**. Geef wanneer u belt a.u.b. het exacte modelnummer op.

**Lutron EA LTD**  
Tel: +44 (0) 207 702 0657  
Fax: +44 (0) 207 480 6899  
www.lutron.com/europe

**Lutron GL LTD**  
Tel: +852-2104-7733  
Fax: +852-2104-7633  
www.lutron.com/asia

**GRATIS TELEFOON:**  
V.K.: 0800-282107  
Spanje: 900-974452  
Noord-China: 10-800-712-1536  
Zuid-China: 10-800-120-1536  
Hongkong: 800-901-849  
Singapore: 800-120-4491  
Taiwan: 00-801-137-737  
Thailand: 001-800-120-665853

### Beperkte garantie

Lutron EA Ltd. ("Lutron EA") garandeert dat elke eenheid vrij van materiaal- en fabricagefouten is en dat die bij normaal gebruik en onderhoud, naar behoren zal functioneren. In zoverre wettelijk toegestaan, biedt Lutron EA en Lutron Electronics Co. Inc. ("Lutron") geen garantie of aanspraak op aansprakelijkheid betreffende de eenheden behalve zoals hierna uiteengezet. Deze garantie geldt voor een termijn van twee jaar met ingang van de aankoopdatum. De verplichtingen van Lutron op grond van deze garantie blijven beperkt tot het herstellen van het defect, het vervangen van defecte onderdelen of het vervangen van het toestel (een en ander uitsluitend ter beoordeling van Lutron EA). Dit geldt alleen indien met vooruitbetaling van de verzendkosten naar Lutron EA het defecte toestel binnen 24 maanden na aankoop wordt opgestuurd. Herstelling of vervanging van het toestel beïnvloedt een wijziging van de garantie-ervaldatum niet. Schade of gebreken die voortvloeien uit misbruik, verkeerd gebruik, ondeugdelijke bedrading of isolatie, of gebruik of installatie die niet is uitgevoerd overeenkomstig de met het toestel geleverde gebruiksaanwijzing, zijn van deze garantie uitgesloten.

In zoverre wettelijk toegestaan, zal Lutron noch Lutron EA aansprakelijkheid aanvaarden voor enig ander verlies of schade, met inbegrip van gevolgschade of bijzondere schade of schade, winstderving, inkomensderving of verlies van contracten voortvloeiend uit of betrekking hebbend op de levering van de eenheid of het gebruik van de eenheid. De koper zal Lutron EA en Lutron vrijwaren met betrekking tot elk dergelijk verlies of schade. Niets in deze garantie zal een beperkende of uitsluitende werking hebben op de aansprakelijkheid van Lutron EA of Lutron voor fraude of voor doodelijke letsels als gevolg van haar eigen nalatigheid, of enige andere aansprakelijkheid, indien en in de mate dat het vorenbedoelde niet in rechte beperkt of uitgesloten zal kunnen zijn.

**De wettelijke rechten van consument-kopers van dit product worden niet aangesteld door deze garantie.** Alhoewel alles in het werk gesteld is om ervoor te zorgen dat de catalogusinformatie accuraat en actueel is, wordt u niettemin verzocht een ander te laten controleren bij Lutron EA alvorens specificaties op te stellen of deze apparatuur te kopen, ter bevestiging of die leverbaar is, de specificaties ervan kloppen en of die geschikt is voor uw toepassing.

Deze producten kunnen vallen onder de volgende Europese ontwerpregistratie: 00031515-0001; en overeenkomstige octrooien in en ontwerpregistraties in andere landen. Patenten aangevraagd.

Lutron is een gedeponeerd handelsmerk in het Verenigd Koninkrijk en het handelsmerkstelsel van de Gemeenschap, en Lyneo is een handelsmerk van Lutron Electronics Co., Inc.

© 2006 Lutron Electronics Co., Inc.

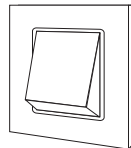
### Installatie

**1 WAARSCHUWING:** Schakel de stroom UIT met de hoofdschakelaar of in de zekeringkast.

**2** Verwijder de montageschroeven uit de schakelaar. Verwijder de schakelaar uit de wand.

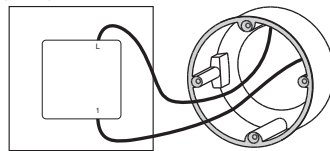
Opmerking: Maak de bedrading van de schakelaar NIET los.

**Opgelet:** Controleer of elke schakelaar spanningloos is alvorens verder te gaan.



**3** Merk de dra(a)d(en) met een label.

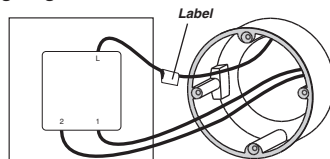
#### Regeling vanuit één locatie



**Eén schakelaar die een lichtpunt regelt.** Er hoeft geen label aangebracht te worden. Deze schakelaar is van het éénwegtype. De schakelaar beschikt over geïsoleerde draden verbonden met twee klemmen.

Zie Stap 6a bij het bedraden.

#### Regeling vanuit twee locaties



**Twee schakelaars die een lichtpunt regelen.** Merk de draad die aangesloten wordt op de met L of LINE gemerkte klem met een LABEL ter identificatie tijdens het bedraden. Beide schakelaars zijn van het tweewegtype. Elke schakelaar is voorzien van geïsoleerde draden verbonden met drie klemmen.

Zie Stap 6b bij het bedraden.

#### Regeling vanuit drie of meer locaties

**Drie of meer schakelaars die een lichtpunt regelen.**

Twee schakelaars zijn van het tweewegtype en de overige zijn van het driewegtype. De driewegschakelaar(s) beschikken over geïsoleerde, met vier klemmen verbonden draden.

**De dimmer kan alleen in de plaats komen van een tweewegschakelaar.**

Voorzie zoals hierboven beschreven in het schema voor regeling vanuit twee locaties de tweewegschakelaars van een LABEL.

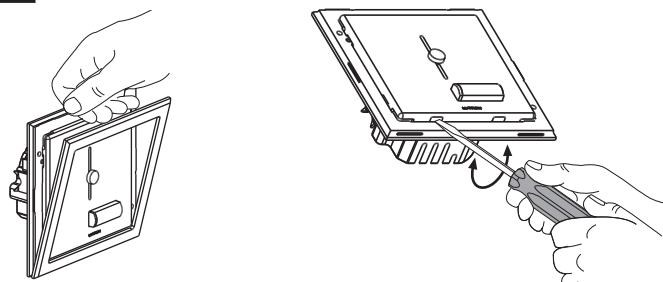
Zie Stap 6b bij het bedraden.

#### Belangrijke opmerking:

Het kan zijn dat er bij uw wandschakelaar twee draden op dezelfde klem bevestigd zitten. Plak deze twee draden met een stukje tape bij elkaar alvorens ze los te nemen. Sluit deze twee draden bij stap 6 op dezelfde klem aan.

**4** Ontkoppel de draden van de schakelaars.

**5** Maak de dimmer gereed voor installatie.



Trek het kader eraf

**Wip de frontplaat los:** Steek een kleine schroevendraaier met een klein blad in de sleuven en draai die om zoals afgebeeld.

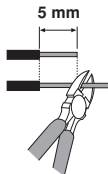
**6** Bedraden van het regelpaneel.

### Belangrijke bedradinginformatie



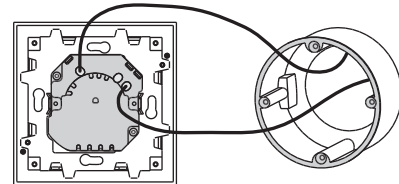
**WAARSCHUWING:** De klemschroeven kunnen onherstelbaar beschadigd raken als ze te strak worden aangedraaid.

Knip of strip de draden in de inbouwdoos af op 5 mm. Steek de gestripte draadeinden helemaal in de klemmen en draai de schroeven vast.

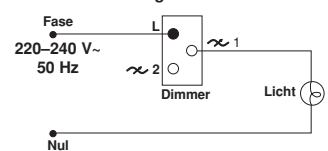


**Opmerkingen:** De dimmer hoeft niet geaard te worden. Volg de lokale en nationale bedradingvoorschriften om de aarddraad in uw inbouwdoos aan te sluiten.

### 6a – Bedrading voor één locatie



#### Referentiebedradingsschema



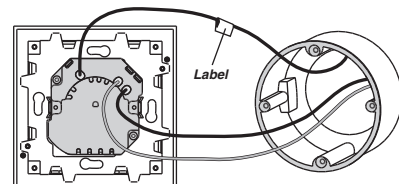
**Modellen: LLSI-502, LNSI-502, LLSM-502, LSSI-501**

- Sluit één van de geïsoleerde, eerder van de schakelaar verwijderde, draden op klem L aan.
- Sluit de andere geïsoleerde, eerder van de schakelaar verwijderde, draad op een van beide klemmen aan.

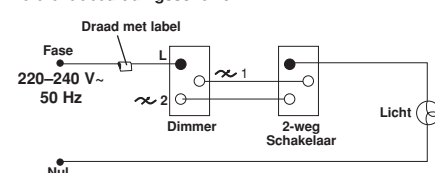
**Opmerking:** LSSI-501 heeft maar 2 klemmen.

OF

### 6b - Bedrading voor twee locaties



#### Referentiebedradingsschema



**Modellen: LLSI-502, LNSI-502, LLSM-502**

**Opmerking:** Er kan in een tweerichtingscircuit maar één dimmer gebruikt worden.

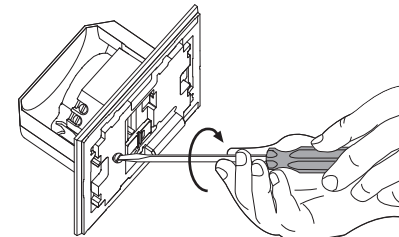
- Sluit de eerder van de schakelaar verwijderde draad met het label eraan op klem L aan.
- Sluit één van de overblijvende, eerder van de schakelaar verwijderde, draden op één van beide klemmen aan.
- Sluit de overblijvende, eerder van de schakelaar verwijderde, draad op de overblijvende klem aan.

**Opmerking:** De bedrading van de dimmer kan aan de lijn- of belastingszijde worden aangesloten.

**7** Monteer de dimmer en lijn deze uit.

**Opmerking:** Zorg dat de pijl op de dimmer OMHOOG wijst bij het installeren ervan.

### 7a – Met de montageklauwen

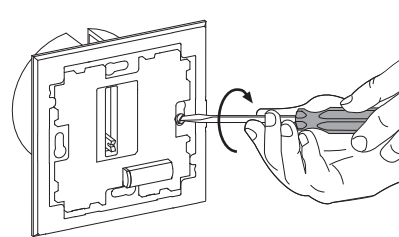


- Draai elke schroef 1 à 2 slagen aan om de dimmer op de inbouwdoos te bevestigen.

**Opgelet – Zorg dat de draden niet klem komen te zitten.**

OF

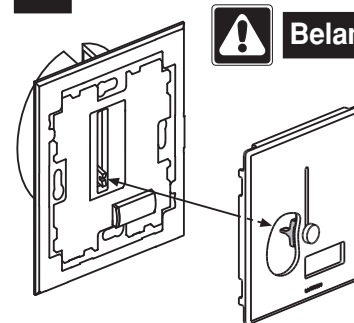
### 7b - Met inbouwdoos-



- De klauwen kunnen verwijderd worden.
- Maak de dimmer aan de opbouwdoos vast.

**Opgelet – Zorg dat de draden niet klem komen te zitten. Trek de montageschroeven niet te strak aan.**

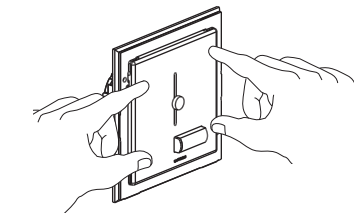
**8** Klik de frontplaat erop.



### Belangrijke stap m.b.t. de uitlijning

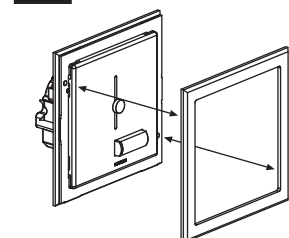
- Zet de schuifregelaar op de dimmer in de laagste stand.
- Zet de knop op de frontplaat in de laagste stand.

**Opmerking:** Zo kunt u er zeker van zijn dat de knop en de schuifregelaar op de juiste wijze worden uitgelijnd.

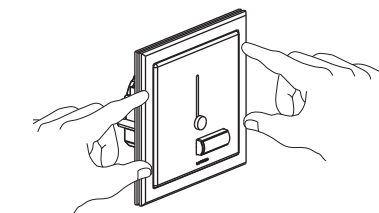


- Druk op de vier hoeken om de plaat erop te klikken.
- Beweeg de knop op en neer om te controleren of de knop en schuif goed zijn uitgelijnd.

**9** Klik het kader erop.



Lijn de pennen uit met de gaten.



Druk op alle zijden om het kader op zes plaatsen vast te klikken.

**10** Schakel de stroom IN met de hoofdschakelaar of in de zekeringkast.

### Bediening

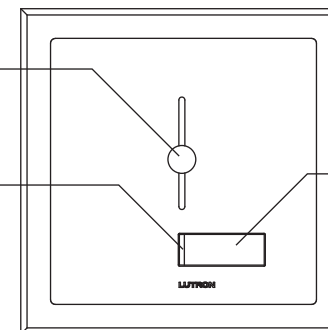
**Modellen: LLSI-502 LNSI-502 LLSM-502**

**Dimknop**

- Schuif omhoog voor feller licht.
- Schuif omlaag voor zwakker licht.

**Statuslampje**

- Fel wanneer verlichting AAN is.
- Zwak wanneer verlichting UIT is.
- alleen model LLSI en LLSM.

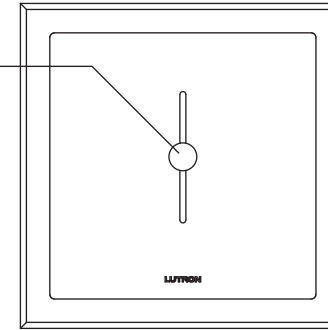


AAN/UIT-knop

**Model: LSSI-501**

**Dimknop**

- Schuif omhoog voor feller licht.
- Schuif omlaag voor zwakker licht.
- Klik onderaan om UIT te schakelen.



### Problemen

Als uw dimmer niet werkt, controleer dan eerst of de lamp niet is doorgebrand voordat u contact opneemt met de dienst Technische Ondersteuning van Lutron.