

P/N 030-872

Universal Electronic Dimmer

RNSU-452 (Dimmer): 220–240 V~ 50–450 W / VA
RISU-452 (Dimmer with IR Receiver): 220–240 V~ 50–450 W / VA

Compatible load types: Incandescent, Magnetic and Electronic Low-Voltage

Incandescent Electronic Dimmer

RNSI-452 (Dimmer): 220–240 V~ 50–450 W
RISI-452 (Dimmer with IR Receiver): 220–240 V~ 50–450 W

Compatible load types: Incandescent
Accessory Dimmer (Extension Unit)

RDSU-452: 220–240 V~ 50–450 W / VA
 Compatible with all Rania Dimmers and Controls.

Important Notes

Please read before installing.

- Caution:** To avoid overheating and possible damage to other equipment, do not use to control power outlets, fluorescent lighting fixtures, motor-operated or transformer-supplied appliances.
- For new installations, test the circuit with a conventional switch before installing Dimmer.
- Turn off power at consumer unit (fuse box) and turn off MCB or remove fuse before performing any installation work or maintenance of lighting circuit. Ensure that it is not possible for another person to restore power while you are working.
- Install in accordance with all national and local electrical codes.
- This Dimmer complies with IEC and EN60669-2-1.
- Do not paint Dimmers.
- Protect Dimmer from dust and dirt when painting or during construction.
- Accessory Dimmers (extension units) are available to enable multi-way switching and dimming at a possible nine other locations. Contact Lutron for details.
- It is possible to use the Rania with existing 2-way switches for remote on/off switching only. Connection and configuration details can be found at www.lutron.com/rania. Note that dimming control is only possible from a remote location using the RDSU or RDDU Accessory Dimmer.
- Maximum wire length between the Dimmer and the furthest Accessory Dimmer is 50 m.
- Operate between 0 °C and 40 °C. For indoor use only.
- It is normal for the Dimmer to feel warm to the touch during operation.
- Dimmer requires a minimum total lamp wattage. Do not exceed the maximum rating of the Dimmer.
- This Dimmer is overload protected. If the rated wattage is exceeded, power to the load will shut off until the Dimmer cools. If this occurs, reduce the wattage connected to the dimmer.
- Recommended backbox depth is 35 mm.
- Maximum torque for terminal screws is 0,5 N•m. Recommended torque for mounting screws is 0,2 N•m.
- To ensure the best performance, the mains shall be free of noise; in particular, high frequency noise and peak voltages exceeding 425 V.
- Clean with a soft damp cloth only. **DO NOT** use any chemical cleaners.
- For best performance with magnetic and electronic low voltage transformers, ensure that they are loaded to their rated capacity.
- Do not mix magnetic and electronic low voltage transformers on the same dimmed circuit.
- Dimmer may not work with dioded lamps.
- Use only magnetic low voltage transformers with built-in thermal protection.
- For use with compatible electronic low-voltage loads. For an up to date list of compatible transformers, see our web site at www.lutron.com/rania/elv.

Technical Assistance

If you have questions concerning the installation or operation of this product, call **Lutron's Headquarters**. Please provide exact model number when calling.

Lutron EA LTD
 FREEPHONE: 0800 282107 (U.K.)
 UK 0800-282107
 Spain 900-974452
 Northern China 10-800-712-1536
 Southern China 10-800-120-1536
 Hong Kong 800-901-849
 Singapore 800-120-4491
 Taiwan 00-801-137-737
 Thailand 001-800-120-665853

Lutron GL LTD
 Tel: +852-2104-7733
 Fax: +852-2104-7633
www.lutron.com/asia

FREEPHONE
 UK 0800-282107
 Spain 900-974452
 Northern China 10-800-712-1536
 Southern China 10-800-120-1536
 Hong Kong 800-901-849
 Singapore 800-120-4491
 Taiwan 00-801-137-737
 Thailand 001-800-120-665853

Lutron EA Ltd.
 Lutron House
 6 Sovereign Close
 Wapping, London E1W 3JF, England.
 Made and printed in the U.S.A. 8/07 P/N 030-872 Rev. C

LUTRON.

Installation

1 WARNING: Turn power OFF at MCB (circuit breaker) or remove fuse.

2 Remove switch mounting screws. Remove switch from wall.

Note: DO NOT disconnect wires from the switch.

Caution: Verify power to each switch is OFF before proceeding.

3 Tag the wire(s):

a. Single-Location control

One switch controlling a light fixture.

No tagging is needed. This switch will be a 1-way. The switch will have insulated wires connected to two terminals.

See Step 6a when wiring.

b. Two-Location control

Two switches controlling a light fixture.

TAG the wire connected to the terminal labeled L or LINE on both switches for identification during wiring. Both switches will be 2-way. Each switch will have insulated wires connected to three terminals.

See Step 6b when wiring.

c. Three-Location control or more

Three or more switches controlling a light fixture.

Two switches will be 2-way and the rest will be 3-way. The 3-way switch(es) will have insulated wires connected to four terminals. **TAG** the two 2-way switches as in the Two-Location diagram above. **TAG** the two same color insulated wires which are connected to opposite sides of the 3-way switch. Follow this procedure for each 3-way switch.

See Step 6c when wiring.

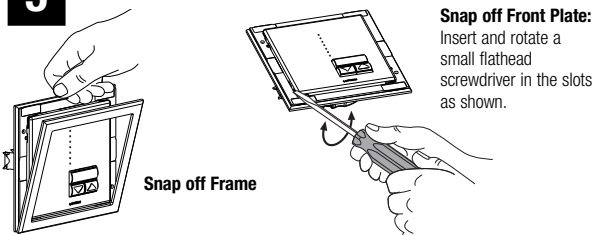
Note: Terminal placement may be different on your switch.

Important Note:

Your wall switch may have two wires attached to the same terminal. Tape these two wires together before disconnecting.

4 Disconnect switch wires.

5 Prepare Dimmer for installation.



Important Wiring Information

WARNING: Permanent damage can be caused by overtightening the terminal screws.

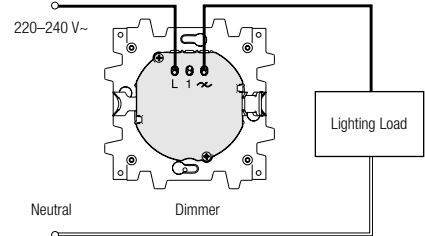
Trim or strip backbox wires to 5 mm. Insert wires fully into the terminals and tighten screws.

6 Connect the dimmer.

Notes: Dimmer does not require an earth wire. Follow your local and national wiring codes to terminate the earth wire in your backbox. If two wires were taped together, connect both wires to the terminal.

6a – Single-Location Wiring

- Connect one of the insulated wires removed from the switch to terminal L.
- Connect the other insulated wire removed from the switch to the terminal.



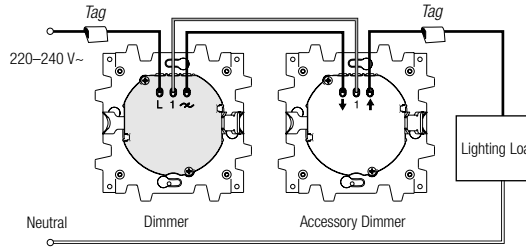
6b – Two-Location Wiring

A. Wire the Dimmer:

- Connect the tagged wire removed from the switch to terminal L.
- Connect one of the remaining wires removed from the switch to the terminal (note wire color).
- Connect the remaining wire removed from the switch to terminal 1.

B. Wire the Accessory Dimmer (RDSU):

- Connect the tagged wire removed from the switch to the ↑ terminal.
- Connect the same color wire noted in Step A, to the ↓ terminal.
- Connect the remaining wire removed from the switch to terminal 1.



Note: Dimmer can replace a 2-way switch from the line or load side.

6c – Three-Location or more Wiring

A. Replace the 3-way intermediate switch(es)

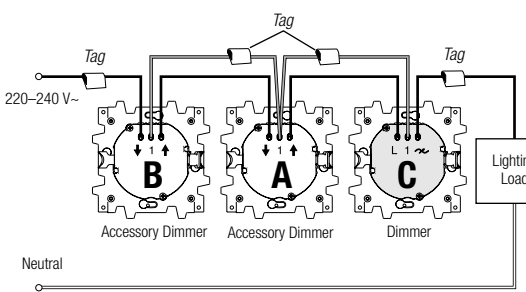
- Connect both of the tagged wires removed from the 3-way switch to terminal 1 (note wire color).
- Connect one of the remaining wires removed from the switch to the ↓ or L terminal.
- Connect the remaining wire removed from the switch to the ↑ or terminal.

B. Replace the first 2-way switch

- Connect the tagged wire removed from the switch to the ↓ or L terminal.
- Connect the same color wire as the terminal 1 wire from Step A, to terminal 1.
- Connect the remaining wire removed from the switch to the ↑ or terminal.

C. Wiring to replace the second 2-way switch

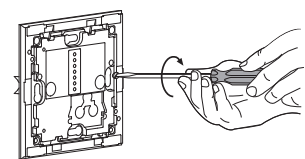
- Connect the tagged wire removed from the switch to the ↑ or terminal.
- Connect the same color wire as the terminal 1 wire from Step A, to terminal 1.
- Connect the remaining wire removed from the switch to the ↓ or L terminal.



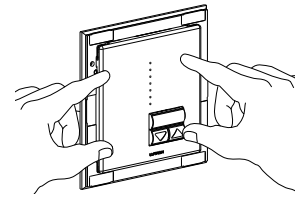
Notes: Dimmer can replace any switch in the circuit. Connect up to a total of 9 Accessory Dimmers.

7 Mount and align Dimmer.

- Secure Dimmer to the backbox.
- Caution - Do not pinch wires. Do not overtighten mounting screws.**

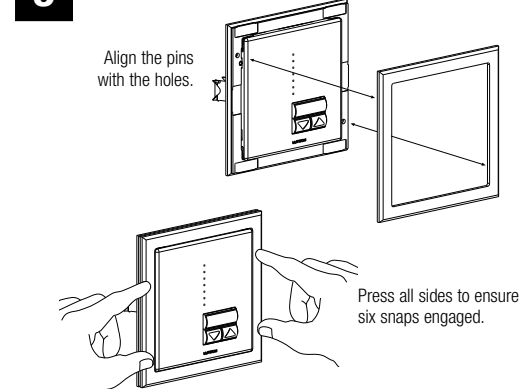


8 Snap on Front Plate.



- Align the Front Plate and the Dimmer.
- Press corners to ensure four snaps engaged.

9 Snap on Frame.

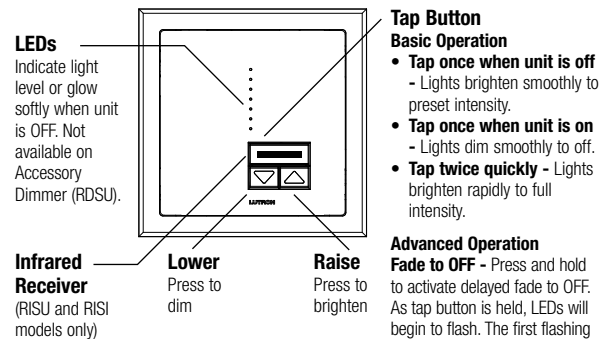


10 Turn power ON at MCB (circuit breaker) or replace fuse.

Operation

Models: RNSU-452, RISU-452, RNSI-452, RISI-452

For the RISU and RISI model Dimmers, use Lutron infrared hand-held remote controls for programming and recalling lighting scenes, remote dimming, and switching from the palm of your hand.



Infrared Receiver (RISU and RISI models only)

Lower
Press to dim

Raise
Press to brighten

Tap Button Basic Operation

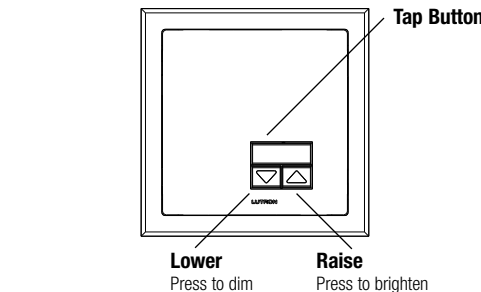
- Tap once when unit is off** - Lights brighten smoothly to preset intensity.
- Tap once when unit is on** - Lights dim smoothly to off.
- Tap twice quickly** - Lights brighten rapidly to full intensity.

Advanced Operation

Fade to OFF - Press and hold to activate delayed fade to OFF. As tap button is held, LEDs will begin to flash. The first flashing LED represents a 10 second fade to OFF. Each additional flashing LED represents an additional 10 seconds of delay before lights fade to OFF (up to 60 seconds).

Model: RDSU-452 (Accessory Dimmer)

Raise, Lower and Tap buttons have same functions as dimmer.



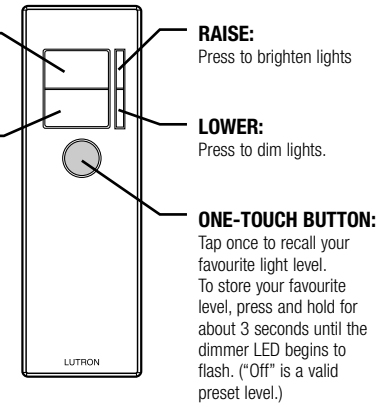
Models: RIS-REMOT, MIR-ITFS 3 V~ 150 mW

For use with RISU and RISI model Dimmers. Point the transmitter at the Rania Dimmer(s), then use the buttons as outlined below.

ON FULL:
Tap once - lights brighten smoothly to full intensity.

OFF:
Tap once: 3 second fade to off
Press and hold: 10–60 second delayed fade to off.

This transmitter is compatible with most learning remote controls. Please see the learning remote control manufacturer's instructions for programming information.



ONE-TOUCH BUTTON:
Tap once to recall your favourite light level. To store your favourite level, press and hold for about 3 seconds until the dimmer LED begins to flash. ("Off" is a valid preset level.)

Advanced Programming

The Rania Dimmer allows a number of advanced features to be accessed. These include:

- Protected Preset** - Sets the level that the lights always turn on to.
- Fade to ON time** - Set the rate at which the dimmer switches on.
- Fade to Off time** - Set the rate at which the dimmer switches off.

For details on the Advanced Programming options, visit www.lutron.com/techInfo/InstallGuides/AdvancedProgramming.pdf or call +44 (0) 207 702 0657.

Problems

If your Dimmer does not work, check that the light bulb has not failed before contacting Lutron Technical Assistance.

Limited Warranty

Lutron EA Ltd. ("Lutron EA") warrants each unit to be free from defects in material and workmanship and to perform under normal use and service. To the extent permitted by law, Lutron EA and Lutron Electronics Co. Inc. ("Lutron") make no warranties or representations as to the units except as set forth herein. This warranty shall run for a period of two years from the date of purchase and Lutron's obligations under this warranty are limited to remedying any defect, replacing any defective part or replacement (at Lutron EA's sole option) and shall be effective only if the defective unit is shipped to Lutron EA postage prepaid within 24 months after purchase of the unit. Repair or replacement of the unit does not affect the expiry date of the warranty. This warranty does not cover damage or deficiencies due to abuse, misuse, inadequate wiring or insulation or use or installation other than in accordance with instructions accompanying the unit. To the extent permitted by law, neither Lutron EA nor Lutron shall be liable for any other loss or damage including consequential or special loss or damages, loss of profits, loss of income, or loss of contracts arising out of or relating to the supply of the unit or the use of the unit and the purchaser assumes and will hold harmless Lutron EA and Lutron in respect of all such loss or damage. Nothing in this warranty shall have the effect of limiting or excluding Lutron EA's liability for fraud or for death or personal injury resulting from its own negligence, or any other liability, if and to the extent that the same may not be limited or excluded as a matter of law. This warranty does not affect the statutory rights of consumer purchasers of this product. Although every attempt is made to ensure that catalogue information is accurate and up-to-date, please check with Lutron EA before specifying or purchasing this equipment to confirm availability, exact specifications, and suitability for your application. This product may be covered under one or more of the following European patents: EP0587878; EP1145603; the following Hong Kong patent: HK1037845; the following European design registrations: 000314836; 000315163; 000409669; the following Chinese design patent: ZL200530012147.4; the following Hong Kong design registration: HK0500633.7; and corresponding patents and design registrations of other countries. Lutron is a registered trademark in the United Kingdom and the Community Trademark System. Rania is a registered trademark in the Community Trademark System. © 2007 Lutron Electronics Co., Inc.

Universele elektronische dimmer

RNSU-452 (dimmer): 220-240 V~ 50-450 W / VA

RISU-452 (dimmer met infraroodontvanger): 220-240 V~ 50-450 W / VA


Compatibele belastingstypes: 

Gloeilamp, magnetische en elektronische laagspanning

Elektronische dimmer voor gloeilamp

RNSI-452 (dimmer): 220-240 V~ 50-450 W

RISI-452 (dimmer met infraroodontvanger): 220-240 V~ 50-450 W

Compatibele belastingstypes: gloeilamp 

Nevendimmer (uitbreidingseenheid)

RDSU-452: 220-240 V~ 50-450 W / VA

Compatibel met alle *Rania*-dimmers en -controlepanelen.



Belangrijke opmerkingen

Eerst lezen a.u.b. alvorens tot installatie over te gaan.

- Opgelet:** om oververhitting en mogelijke schade aan andere apparatuur te voorkomen, de dimmer niet gebruiken om stopcontacten, tl-armaturen, motoraangedreven toestellen of transformatorgevoede toestellen te regelen.
- Test bij nieuwe installaties het circuit met een conventionele schakelaar voordat u de dimmer monteert.
- Schakel de stroom uit bij de verbruikseenheid (de zekeringkast) en schakel de hoofdstroom uit of verwijder de zekering voordat u installatie- of onderhoudswerkzaamheden aan het lichtcircuit begint. Zorg ervoor dat iemand anders niet per ongeluk de stroom weer kan inschakelen terwijl u aan het werk bent.
- Voor de installatie uit in overeenstemming met alle lokaal en nationaal geldende elektrotechnische voorschriften.
- Deze dimmer voldoet aan norm IEC en EN 60669-2-1.
- Dimmers mogen niet geveerd worden.
- Bescherm de dimmer tegen vuil en stof bij schilderwerk of tijdens de aanleg.
- Er zijn nevendimmers (uitbreidingseenheden) verkrijgbaar voor schakelen vanaf meerdere punten en dimmen vanaf maximaal negen andere locaties. Neem contact op met Lutron voor details.
- U kunt de Rania gebruiken met bestaande tweewegschakelaars, **maar alleen voor aan-/uitschakelen op afstand.** De aansluit- en configuratiedetails vindt u op www.lutron.com/rania. Let op: een dimregeling is alleen mogelijk vanaf een externe locatie via de nevendimmer RDSU of RDDU.
- De maximale draadlengte tussen de dimmer en de verst verwijderde nevendimmer bedraagt 50 meter.
- Werktemperatuur tussen 0 °C en 40 °C. Uitsluitend voor binnengebruik.
- Het is normaal dat de dimmer tijdens normale werking warm aanvoelt.
- Voor de dimmer is een minimum totaal lampwattage nodig. Overschrijd niet de maximale belasting van de dimmer.
- Deze dimmer is tegen overbelasting beveiligd. Indien men de nominale wattage overschrijdt, wordt de stroom naar de belasting uitgeschakeld totdat de dimmer afgekoeld is. Indien dit zich voordoet, verminder dan het belastingwattage.
- De aanbevolen inbouwdoosdiepte bedraagt 35 mm.
- Maximaal aanhaalmoment voor klemmenblokschroeven is 0,5 N·m. Aanbevolen aanhaalmoment voor montageschroeven is 0,2 N·m.
- Voor optimale prestaties moet het lichtnet vrij zijn van storingen zoals hoogfrequentstoringen en piekspanningen hoger dan 425 V.
- Poets de dimmer uitsluitend met een zachte vochtige doek. Maak **NOOIT** gebruik van chemische reinigingsmiddelen.
- Voor optimale prestaties moeten magnetische en elektronische laagspanningstransformatoren steeds belast worden tot hun nominale capaciteit.
- Gebruik geen elektronische en magnetische laagspanningstransformatoren op hetzelfde gedimde circuit.
- Het kan voorkomen dat de dimmer niet werkt bij lampen met diodes.
- Gebruik uitsluitend magnetische laagspanningstransformatoren met ingebouwde thermische beveiliging.
- Voor gebruik met compatibele belastingen van het elektronische laagspanningstype. Raadpleeg voor een actueel overzicht van compatibele transformatoren onze website: www.lutron.com/rania/elv.

Technische ondersteuning

Hebt u vragen over de installatie of bediening van dit product, neem dan telefonisch contact op met het **hoofdkantoor van Lutron**. Geef wanneer u belt a.u.b. het exacte modelnummer op.

Lutron EA Ltd. GRATIS TELEFOON: 0800-282107 (binnen G.B.) Tel: +44 (0) 207 702 0657 Fax: +44 (0) 207 480 6899 www.lutron.com/europe	GRATIS TELEFOON V.K. Spanje Noord-China Zuid-China Hongkong Singapore Taiwan: Thailand	0800-282107 900-974452 10-800-712-1536 10-800-120-1536 800-901-849 800-120-4491 00-801-137-737 001-800-120-665853
Lutron GL Ltd. Tel.: +852-2104-7733 Fax: +852-2104-7633 www.lutron.com/asia	Lutron GL Ltd. Room 2808, 28/F 248 Queen's Road East Wanchai, Hongkong	

LUTRON.

Lutron EA Ltd.
Lutron House
6 Sovereign Close
Wapping, London E1W 3JF Engeland
Geproduceerd en gedrukt in de V.S. 8/07 P/N 030-872 Rev. C

Installatie

1 WAARSCHUWING: Schakel de stroom uit met de hoofdschakelaar of verwijder de zekering.

2 Verwijder de montageschroeven uit de schakelaar. Verwijder de schakelaar uit de wand.
Opmerking: maak de bedrading van de schakelaar NIET los.



Opgelet: Controleer of elke schakelaar spanningloos is alvorens verder te gaan.

3 Merk de dra(a)d(en) met een label:

a. Regeling vanuit één locatie

Eén schakelaar die een lichtpunt regelt.

Er hoeft geen label aangebracht te worden. Deze schakelaar is een eenwegschakelaar. De schakelaar beschikt over geïsoleerde draden die verbonden zijn met twee klemmen.

Zie Stap 6a bij het bedraden.

b. Regeling vanuit twee locaties

Twee schakelaars die een lichtpunt regelen.

LABEL bij beide schakelaars de op de klem aangesloten draad L of LINE, zodat ze bij het bedraden herkenbaar zijn. Beide schakelaars zijn tweewegschakelaars. Elke schakelaar beschikt over geïsoleerde draden die verbonden zijn met drie klemmen.

Zie Stap 6b bij het bedraden.

c. Regeling vanuit drie of meer locaties

Drie of meer schakelaars die een lichtpunt regelen.

Twee schakelaars zijn tweewegschakelaars en de overigen zijn driewegschakelaars. De driewegschakelaars hebben geïsoleerde draden, aangesloten op vier klemmen. **LABEL** de twee tweewegschakelaars zoals in de tekening voor twee locaties hierboven. **LABEL** de twee geïsoleerde draden met dezelfde kleur die zijn aangesloten op tegenoverliggende zijden van de driewegschakelaar. Voer deze procedure uit voor elke driewegschakelaar.

Zie Stap 6c bij het bedraden.

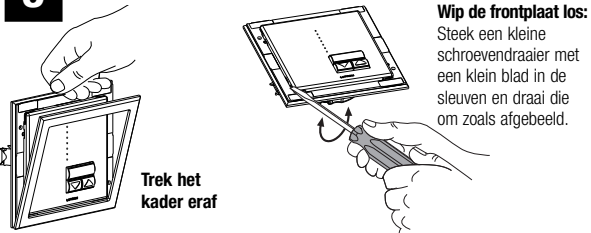
Opm.: De klemmen van uw schakelaar kunnen anders opgesteld staan.

Belangrijke opmerking:

Het kan zijn dat er bij uw wandchakelaar twee draden op dezelfde klem bevestigd zitten. Plak deze twee draden met een stukje tape bij elkaar alvorens ze los te nemen.

4 Ontkoppel de draden van de schakelaars.

5 Maak de dimmer gereed voor installatie.



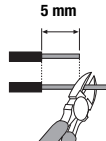
Wip de frontplaat los: Steek een kleine schroevendraaier met een klein blad in de sleuven en draai die om zoals afgebeeld.

Belangrijke bedradinginformatie



WAARSCHUWING: De klenschroeven kunnen onherstelbaar beschadigd raken als ze te strak worden aangedraaid.

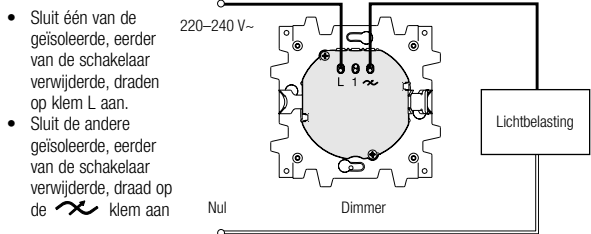
Knip of strip de draden in de inbouwdoos af op 5 mm. Steek de gestripte draadenden helemaal in de klemmen en draai de schroeven vast.



6 Sluit de dimmer aan.

Opmerkingen: De dimmer hoeft niet geaard te worden. Volg de lokale en nationale bedradingvoorschriften om de aarddraad in uw inbouwdoos af te sluiten. Als er eerder twee draden met een stukje tape aan elkaar geplakt werden, sluit beide draden dan aan op de klem.

6a – Bedrading voor één locatie



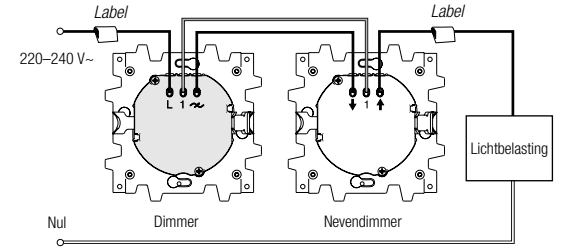
6b – Bedrading voor twee locaties

A. Sluit de bedrading van de dimmer aan:

- Sluit de gelabelde draad verwijderd van de schakelaar op klem L aan.
- Sluit één van de overblijvende, eerder van de schakelaar verwijderde, draden op de klem aan (**noteer de kleur van de draad**).
- Sluit de overblijvende, eerder van de schakelaar verwijderde, draad op klem 1 aan.

B. Sluit de bedrading van de nevendimmer (RDSU) aan:

- Sluit de gelabelde draad verwijderd van de schakelaar op de klem aan.
- Sluit de draad met dezelfde kleur als de draad die in stap A genoteerd is, op de klem aan.
- Sluit de overblijvende, eerder van de schakelaar verwijderde, draad op klem 1 aan.



OPM.: De dimmer kan in de plaats komen van een tweewegschakelaar aan de lijn- of de belastingszijde.

6c – Bedrading voor regeling vanuit drie of meer locaties

A. Vervang de driewegstussenschakelaar(s)

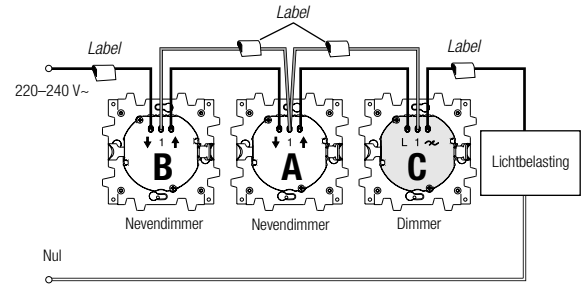
- Sluit beide met een label gemerkte, eerder van de driewegschakelaar verwijderde, draden op klem 1 aan (**noteer de kleur van de draden**).
- Sluit één van de overblijvende, eerder van de schakelaar verwijderde, draden op de klem aan.
- Sluit de overblijvende, eerder van de schakelaar verwijderde, draad op de klem aan.

B. Vervang de eerste tweewegschakelaar.

- Sluit de eerder van de schakelaar verwijderde draad met het label eraan op de klem aan.
- Sluit de draad met dezelfde kleur als de draad van klem 1 uit stap A, op klem 1 aan.
- Sluit de overblijvende, eerder van de schakelaar verwijderde, draad op de klem aan.

C. Bedrading ter vervanging van een tweede tweewegschakelaar

- Sluit de eerder van de schakelaar verwijderde draad met het label eraan op de klem aan.
- Sluit de draad met dezelfde kleur als de draad van klem 1 uit stap A, op klem 1 aan.
- Sluit de overblijvende, eerder van de schakelaar verwijderde, draad op de klem aan.



Opmerking: De dimmer kan elke schakelaar in de schakeling vervangen. Het maximale aantal aan te sluiten nevendimmers is negen.

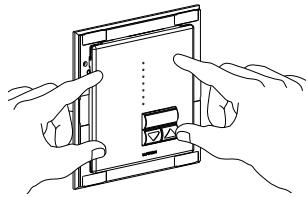
7 Monteer de dimmer en lijn deze uit.



- Maak de dimmer aan de opbouwdoos vast.

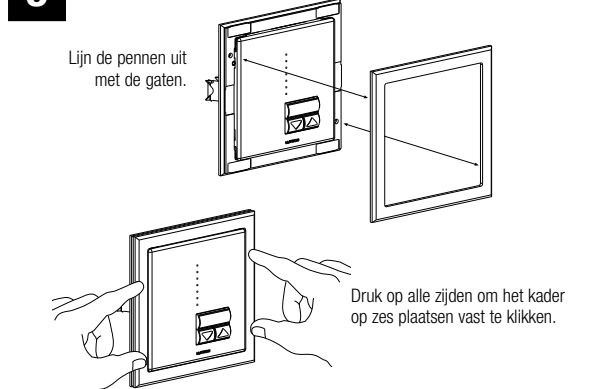
Opgelet – Zorg dat de draden niet klem komen te zitten. Trek de montageschroeven niet te strak aan.

8 Klik de frontplaat erop.



- Lijn de frontplaat uit met de dimmer.
- Druk op de vier hoeken om de plaat erop te klikken.

9 Klik het kader erop.

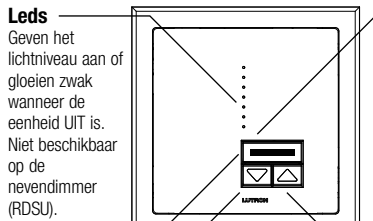


10 Schakel de stroom IN met de hoofdschakelaar of vervang de zekering.

Bediening

Modellen: **RNSU-452, RISU-452, RNSI-452, RISI-452**

Gebruik bij dimmers van het model RISU en RISI voor het programmeren en oproepen van verlichtingsscènes, het dimmen en schakelen op afstand, een Lutron infraroodafstandsbediening.



IR-ontvanger (Alleen bij model RISU en RISI)

Verlagen

Verhogen

Druk om te dimmen

Druk om de lichtsterkte te verhogen

Leds

Geven het lichtniveau aan of gloeien zwak wanneer de eenheid UIT is. Niet beschikbaar op de nevendimmer (RDSU).

Tiktoets

Basisbediening

- Enkeel tikken als de eenheid uit is -** De verlichting gaat geleidelijk oplichten totdat de voorgestelde intensiteit bereikt wordt.
- Enkeel tikken als de eenheid aan is -** De verlichting gaat geleidelijk uit.
- Tweemaal snel tikken -** De verlichting gaat snel oplichten totdat de volle intensiteit bereikt wordt.

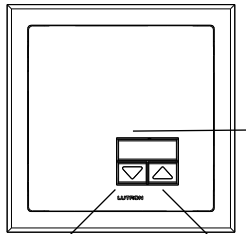
Geavanceerde bediening

Fade naar UIT - Druk op deze toets en houd de toets ingedrukt om een vertraagde uitvloeiing naar een volledige uitschakeling te verkrijgen. Tijdens het constant indrukken knipperen sommige leds. De eerste knipperende led stemt overeen met 10 seconden totdat de uitvloeiing plaatsvindt. Iedere bijkomende knipperende led staat voor 10 extra seconden vertraging totdat de verlichting uitvloeit naar uit (tot max. 60 seconden).

Model:

RDSU-452 (nevendimmer)

De toetsen voor verhogen, verlagen en tikken hebben dezelfde functies als de dimmer.



Verlagen

Verhogen

Druk om te dimmen

Druk om de lichtsterkte te verhogen

Modellen: **RIS-REMOT, MIR-ITFS 3 V** 150 mW

Voor gebruik met dimmers van model RISU en RISI. Richt de zender op de *Rania*-dimmer(s) en bedien vervolgens de toetsen zoals hieronder uiteengezet.

VOLBELAST:

Enkeel tikken - De verlichting gaat geleidelijk oplichten totdat de voorgestelde intensiteit bereikt wordt.

OFF (UIT):

Enkeel tikken: uitvloeien naar uit in 3 seconden
Ingedrukt houden: van 10 tot 60 seconden instelbare vertraagde uitvloeiing naar uit. Deze zender is compatibel met de meeste lerende afstandsbedieningen. Raadpleeg a.u.b. de door de fabrikant van de betreffende afstandsbediening meegeleverde voorschriften voor programmeerinstructies.

VERHOGEN
Druk hier om verlichting feller te laten branden

VERLAGEN
Druk hier om verlichting zwakker te laten branden.

ÉÉNTOETSBEDIENING:

Enkeel tikken om uw favoriete lichtsterkte op te roepen. U slaat uw favoriete niveau op door de toets ca. 3 seconden ingedrukt te houden totdat de led op de dimmer gaat knipperen. ('Off' is een geldig vooringesteld niveau.)

Geavanceerd programmeren

Met de *Rania*-dimmer beschikt u over een aantal geavanceerde functies, zoals:

- Vergrendelde voorinstelling -** Hiermee stelt u het niveau in waarop de verlichting gaat branden na inschakeling.
- 'Fade-naar-AAN'-tijd -** Hiermee stelt u de snelheid in waarmee de dimmer wordt ingeschakeld.
- 'Fade-naar-UIT'-tijd -** Hiermee stelt u de snelheid in waarmee de dimmer wordt uitgeschakeld.

Ga voor nadere bijzonderheden over de geavanceerde programmeeropties naar www.lutron.com/techInfo/InstallGuides/AdvancedProgramming.pdf of bel +44 (0) 207 702 0657.

Problemen

Als uw dimmer niet werkt, controleer dan eerst of de lamp niet is doorgebrand voordat u contact opneemt met de dienst Technische Ondersteuning van Lutron.

Beperkte garantie

Lutron EA Ltd. ("Lutron EA") garandeert dat elke eenheid vrij van materiaal- en fabricagefouten is en dat die bij normaal gebruik en onderhoud, naar behoren zal functioneren. In zoverre wettelijk toegestaan, biedt Lutron EA en Lutron Electronics Co. Inc. ("Lutron") geen garantie of aanvaarden zij geen verantwoordelijkheid betreffende de eenheden behalve zoals hierna uiteengezet. Deze garantie geldt voor een termijn van twee jaar met ingang van de aankoopdatum. De verplichtingen van Lutron op grond van deze garantie blijven beperkt tot het herstellen van het defect, het vervangen van defecte onderdelen of het vervangen van het toestel (een en ander uitsluitend ter beoordeling van Lutron EA). Dit geldt alleen indien met vooruitbetaling van de verzendkosten naar Lutron EA het defecte toestel binnen 24 maanden na aankoop wordt opgestuurd. Herstelling of vervanging van het toestel beinhaltet een wijziging van de garantie-ervaldatum niet. Schade of gebreken die voortvloeien uit misbruik, verkeerd gebruik, ondeskundige bedrading of isolatie, of gebruik of installatie die niet is uitgevoerd overeenkomstig de met het toestel geleverde gebruiksaanwijzing, zijn van deze garantie uitgesloten. In zoverre wettelijk toegestaan, zal Lutron noch Lutron EA aansprakelijkheid aanvaarden voor enig ander verlies of schade, met inbegrip van gevolgschade of bijzondere schade of schade, winstderving, inkomensderving of verlies van contracten voortvloeiend uit of betrekking hebbend op de levering van de eenheid of het gebruik van de eenheid. De koper zal Lutron EA en Lutron vrijwaren met betrekking tot elk dergelijk verlies of schade. Niets in deze garantie zal een beperkende of uitsluitende werking hebben op de aansprakelijkheid van Lutron EA of Lutron voor fraude of voor dodelijk letsel of persoonlijk letsel als gevolg van haar eigen nalatigheid, of enige andere aansprakelijkheid, indien en in de mate dat het vorenbedoelde niet in rechte beperkt of uitgesloten zal kunnen zijn. De wettelijke rechten van consument-kopers van dit product worden niet aangetast door deze garantie. Alhoewel alles in het werk gesteld is om ervoor te zorgen dat de catalogusinformatie accuraat en actueel is, wordt u niettemin verzocht een ander te laten controleren bij Lutron EA alvorens specificaties op te stellen of deze apparatuur te kopen, ter bevestiging of de leverbaar is, de specificaties ervan kloppen en of die geschikt is voor uw toepassing. Dit product is beschermd met een of meer van de volgende Europees octroolen: EP0587878; EP1145603; Hong Kong patent: HK1037845; inschrijvingen: 000314836; 000315163; 000409669; het volgende Chinese octrooel: ZL200530012147.4; het volgende Hongkong octrooel: HK0500633.7; en daarmee overeenkomstige patenten en modelregistraties in andere landen. Lutron is een gedeponereerd handelsmerk in het Verenigd Koninkrijk en het handelsmerkstelsel van de Gemeenschap. Rania is een gedeponereerd handelsmerk in het handelsmerkstelsel van de Gemeenschap. © 2007 Lutron Electronics Co., Inc.