

Preset Dimmer

Incandescent / Halogen 120 V

Single-pole: Q-600P (600 W), Q-10P (1000 W)

3-Way: Q-603P (600 W), Q-103P (1000 W)

Rated at: 120 V~ 60 Hz

Magnetic Low-Voltage

Single-pole: QLV-600P (600 VA/450 W)

3-Way: QLV-603P (600 VA/450 W)

Rated at: 120 V~ 60 Hz

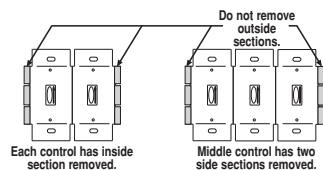
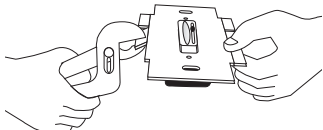
Important Notes

Please read before installing.

- CAUTION:** Use dimmer model "Q-" only with permanently installed 120 V~ incandescent or halogen fixtures. To avoid overheating and possible damage to other equipment, do not use to control receptacles, fluorescent lighting fixtures, motor-driven appliances, or transformer-supplied appliances. Use dimmer model "QLV-" only with permanently installed core and coil (magnetic) low-voltage transformers. To control solid state (electronic) low-voltage transformers, use Lutron electronic low-voltage dimmers.
- CAUTION:** Operating magnetic low-voltage fixtures with all lamps inoperative or removed may result in current flow in excess of normal levels. To avoid possible transformer overheating and premature failure, Lutron strongly recommends the following:
 - Replace burned-out lamps immediately.
 - Use magnetic low-voltage fixtures with thermal protection or fused primary windings to prevent transformer failure due to excess current.
- When no "grounding means" exist within the wallbox then the NEC® 2002, Article 404-9 allows a dimmer without a grounding connection to be installed as a replacement, as long as a plastic, noncombustible wallplate is used. For this type of installation, cap or remove the green ground wire on the dimmer and use an appropriate wallplate such as Lutron's *Fassada™* series wallplates.
- Recommended minimum load is 40 W.
- Protect dimmer when painting or spackling.
- Dimmer may feel warm to the touch during normal operation.
- Only one dimmer can be used in a 3-way circuit.
- For new installations, install a test switch before installing the dimmer.
- Install in accordance with all national and local electrical codes.
- Clean dimmer with a soft damp cloth only.** Do not use any chemical cleaners.

Multi-Unit Installations

When combining controls in a wallbox, remove all inner side sections prior to wiring (see below). Use pliers to bend side section up and down until it breaks off. Repeat for each side section to be removed. Reduction of dimmer capacity is also required. Refer to chart below for maximum dimmer capacity.



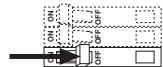
Model Number	No sides removed	1 side removed	2 sides removed
Q-600P, Q-603P	600 W max.	500 W max.	400 W max.
Q-10P, Q-103P	1000 W max.	800 W max.	650 W max.
QLV-600P*, QLV-603P*	600 VA/450 W max.	500 VA/400 W max.	400 VA/300 W max.

*Note: The maximum lamp wattage is determined by the efficiency of the transformer, with 70–85% as typical. For actual transformer efficiency, contact either the fixture or transformer manufacturer. The total VA rating of the transformer(s) shall not exceed the VA rating of the dimmer.

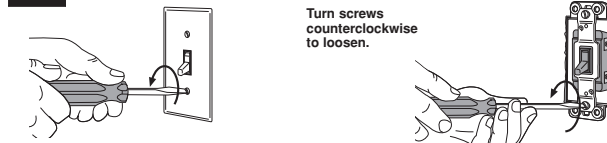
Installation

For installations involving more than one control in a wallbox, refer to Multi-Unit Installations before beginning.

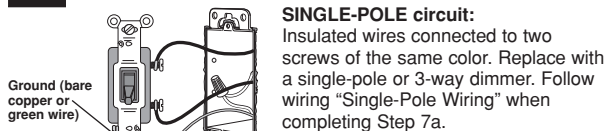
- WARNING:** Turn power OFF at circuit breaker or remove fuse.



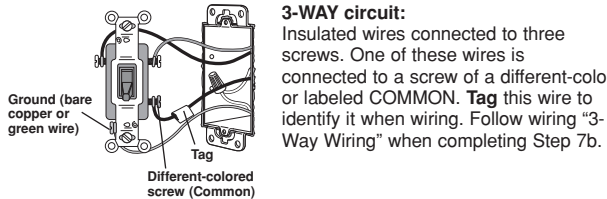
- Remove switch mounting screws. Pull switch from wall.



- Identify type of circuit.

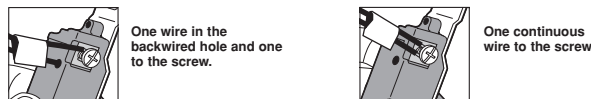


OR

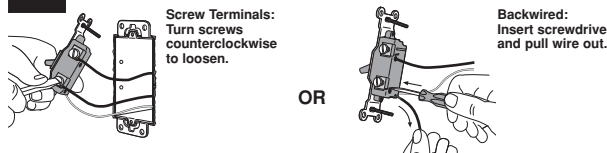


Important Note:

Your wall switch may have two wires attached to the same screw (see illustrations below for examples). Tape these two wires together before disconnecting. In Step 7, connect one wire to the screw and insert the other wire into the backwire hole near the screw.

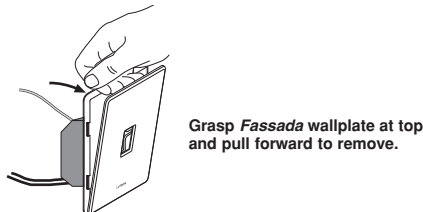


- Disconnect switch wires.

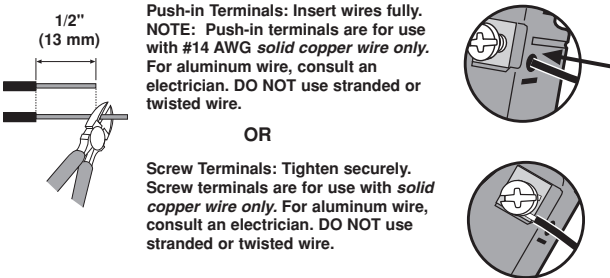


- Remove wallplate.

Dimmer has a pre-installed Lutron *Fassada* wallplate. Remove the wallplate before proceeding with installation. This will expose mounting holes in adapter, and prevent wallplate damage while installing.

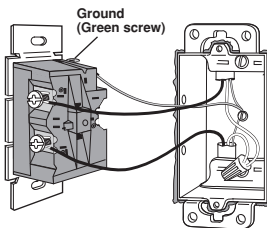


- Prepare wires. Trim or strip wallbox wires to the length indicated by the strip gauge on the back of the dimmer. Use the same procedure to wire your new dimmer as was used with the old switch (see Step 4 and below).



- Wire the dimmer.

7a - Single-Pole Wiring



- Connect the bare copper or green ground wire to the green ground screw on the dimmer (see Important Note 3).

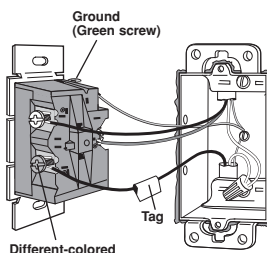
- Connect one of the insulated wires removed from the switch to either of the screws (or push-in terminals) on the dimmer.

- Connect the other insulated wire removed from the switch to the other screw (or push-in terminal) on the dimmer.

- **Note:** If you are replacing a single-pole switch with a 3-Way dimmer, the screw on the opposite side of the different colored screw is not used. Tighten it securely and follow instructions for single-pole wiring.

OR

7b - 3-Way Wiring



- **Note:** Only one dimmer can be used in a 3-way circuit.

- Connect the green or bare copper ground wire to the green ground screw on the dimmer (see Important Note 3).

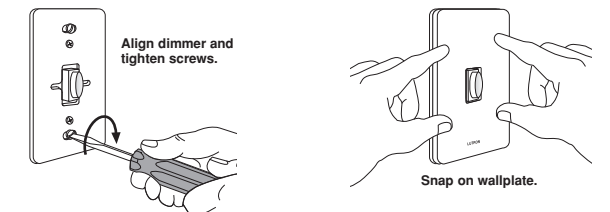
- Connect the Tagged wire removed from the switch to the different-colored screw (COMMON) (or push-in terminal) on the dimmer.

- Connect one of the remaining wires removed from the switch to either of the remaining screws (or push-in terminal) on the dimmer.

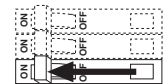
- Connect the last wire removed from the switch to the remaining screw (or push-in terminal) on the dimmer.

- **Note:** Dimmer can be wired on the line or load side.

- Mount and align dimmer. Replace wallplate.



- Turn power ON.



030-883-03

030-883-03

Technical Assistance

If you have questions concerning the installation or operation of this product, call the **Lutron Technical Support Center**. Please provide exact model number when calling.

+1-800-523-9466 (U.S.A., Canada, and the Caribbean)
Other countries call +1-610-282-3800
Fax +1-610-282-3090
Internet www.lutron.com

Limited Warranty

(Valid only in U.S.A., Canada, Puerto Rico, and the Caribbean.)

Lutron will, at its option, repair or replace any unit that is defective in materials or manufacture within one year after purchase. For warranty service, return unit to place of purchase or mail to Lutron at 7200 Suter Rd., Coopersburg, PA 18036-1299, postage pre-paid.

THIS WARRANTY IS IN LIEU OF ALL OTHER EXPRESS WARRANTIES, AND THE IMPLIED WARRANTY OF MERCHANTABILITY IS LIMITED TO ONE YEAR FROM PURCHASE. THIS WARRANTY DOES NOT COVER THE COST OF INSTALLATION, REMOVAL OR REINSTALLATION, OR DAMAGE RESULTING FROM MISUSE, ABUSE, OR DAMAGE FROM IMPROPER WIRING OR INSTALLATION. THIS WARRANTY DOES NOT COVER INCIDENTAL OR CONSEQUENTIAL DAMAGES. LUTRON'S LIABILITY ON ANY CLAIM FOR DAMAGES ARISING OUT OF OR IN CONNECTION WITH THE MANUFACTURE, SALE, INSTALLATION, DELIVERY, OR USE OF THE UNIT SHALL NEVER EXCEED THE PURCHASE PRICE OF THE UNIT.

This warranty gives you specific legal rights, and you may have other rights which vary from state to state. Some states do not allow the exclusion or limitation of incidental or consequential damages, or limitation on how long an implied warranty may last, so the above limitations may not apply to you.

This product may be covered under one or more of the following U.S. patents: 5,248,919; 5,399,940; 5,637,930; D471,879; D477,574; D481,365; D482,007; D484,392; and corresponding patents of other countries. U.S. and other patents pending. Lutron is a registered trademark and Fassada and Qoto are trademarks of Lutron Electronics Co., Inc. NEC is a registered trademark of the National Fire Protection Association, Quincy, Massachusetts.

Gradateur avec pré-réglage

Incandescent / 120 V Halogène

Unipolaire: Q-600P (600 W), Q-10P (1 000 W)
 3-Voies: Q-603P (600 W), Q-103P (1 000 W)
 Puissance nominale: 120 V~ 60 Hz

Basse tension magnétique

Unipolaire: QLV-600P (600 VA/450 W)
 3-Voies: QLV-603P (600 VA/450 W)
 Puissance nominale: 120 V~ 60 Hz

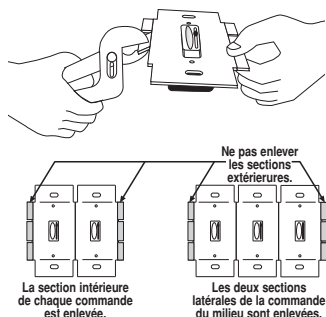
Remarques Importantes

Veillez lire avant d'installer.

- ATTENTION:** Utiliser les modèles "Q-" uniquement avec des installations permanentes d'éclairage incandescent ou à halogène de 120 V~. Pour éviter de surchauffer et d'endommager le produit ou d'autre matériel, ne pas installer dans le but de contrôler une prise de courant, une lumière fluorescente, un appareil à moteur ou un appareil équipé de son propre transformateur. Utiliser les modèles "QLV-" avec des installations permanentes des transformateurs basse tension à noyaux et bobines magnétiques. Pour contrôler des transformateurs à basse tension électroniques ("solid state"), utiliser les gradateurs à basse tension électroniques de Lutron.
- ATTENTION:** Le fait de faire fonctionner un circuit basse tension réduit avec toutes les lampes défectueuses ou enlevées risque d'entraîner un flux de courant supérieur aux niveaux normaux. Afin d'éviter le surchauffage ou la défaillance prématurée du transformateur, Lutron recommande ce qui suit:
 - Ne pas faire fonctionner de lampe à basse tension magnétique sans avoir d'ampoules installées.
 - Remplacer dès que possible les lampes endommagées.
 - Afin de prévenir la défaillance prématurée des lampes suite à l'excès de courant, utiliser les lampes à basse tension magnétiques avec une protection thermique ou des fusibles sur l'enroulement primaire du transformateur.
- Lorsqu'il n'y a pas de « dispositif de mise à la terre » dans la boîte de jonction, le NEC® 2002, article 404-9 autorise l'installation en remplacement d'un gradateur sans liaison de terre à condition d'utiliser une plaque frontale en plastique non combustible. Pour ce type d'installation, encapsuchonner ou retirer le fil de terre vert du gradateur et utiliser une plaque frontale correspondante comme les plaques frontales des séries *Fassada™* de Lutron.
- La charge minimale conseillée est 40 W.
- Protégez le gradateur lorsque vous peignez ou rebouchez.
- Le gradateur et la plaque murale peuvent parfois être chauds au toucher lors de leur fonctionnement normal.
- Un seul gradateur peut être utilisé sur un circuit 3-voies.
- S'il s'agit d'une nouvelle installation, installer un interrupteur d'essai avant d'installer le gradateur.
- Installer conformément aux normes du Code canadien et des Codes provinciaux de l'électricité.
- Nettoyer l'unité seulement à l'aide d'un tissu sec et doux.** Ne pas utiliser de sprays ménagers.

Montage multiple

En cas d'installation de plusieurs commandes dans une boîte électrique, toutes les sections latérales intérieures doivent être enlevées avant le raccordement des fils (voir ci-dessous). Pour enlever les sections latérales, plier et replier les sections soigneusement à l'aide des pinces jusqu'à ce que les côtés se séparent. La capacité des commandes doit être réduite. Voir le tableau ci-dessous.



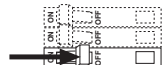
Noméro de Modèle	Aucune section enlevée	Une section enlevée	Deux sections enlevées
Q-600P, Q-603P	600 W max.	500 W max.	400 W max.
Q-10P, Q-103P	1 000 W max.	800 W max.	650 W max.
QLV-600P*, QLV-603P*	600 VA/450 W max.	500 VA/400 W max.	400 VA/300 W max.

***Remarque:** La puissance maximum d'une ampoule se détermine par l'efficacité du transformateur, avec typiquement 70-85%. Pour l'efficacité actuelle du transformateur, communiquez avec soit le manufacturier de luminaire ou de transformateur. La valeur nominale VA du transformateur(s) ne doit pas excéder la valeur nominale VA du gradateur.

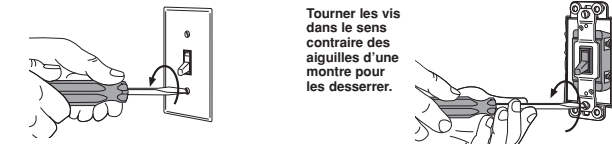
Installation

En cas d'installation de plusieurs commandes dans une boîte électrique, consulter la section sur le montage multiple avant de commencer l'installation.

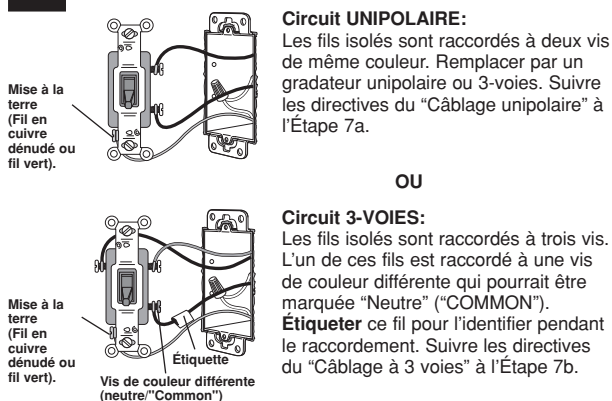
1 ATTENTION: Couper l'alimentation électrique au disjoncteur ou à la boîte à fusibles.



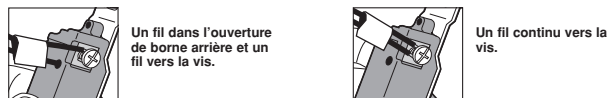
2 Enlever les vis de montage de l'interrupteur. Dégager l'interrupteur du mur.



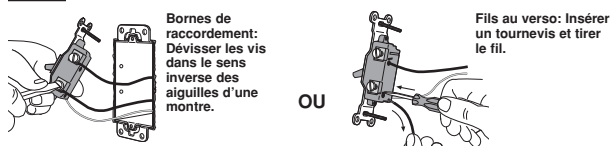
3 Vérifier le type de circuit.



Remarques importantes :
 Il se peut que deux fils de votre interrupteur mural soit reliés à la même vis (voir les illustrations ci-dessous pour des exemples). Retenir ces deux fils ensemble avec du ruban adhésif avant de les déconnecter. À l'Étape 7, connectez un fil à la vis et insérez l'autre fil dans la borne enfichable près de la vis.

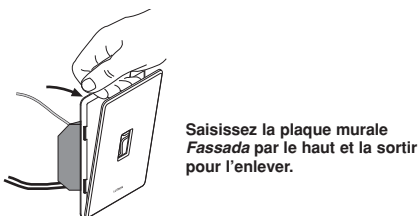


4 Débrancher les fils de l'interrupteur.

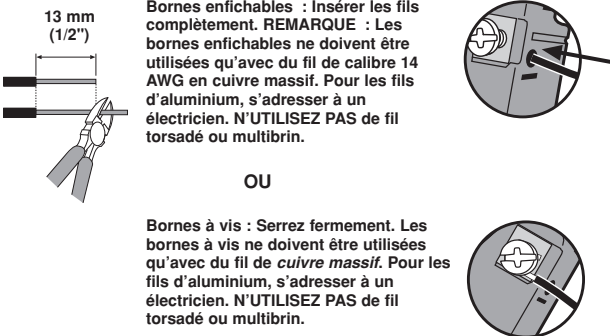


5 Désinstallation de la plaque murale.

Le gradateur est déjà pourvu d'une plaque murale Lutron *Fassada*. Enlever la plaque murale avant de faire l'installation. Ceci vous indiquera l'emplacement des trous de l'adaptateur et préviendra des dommages à la plaque durant l'installation.

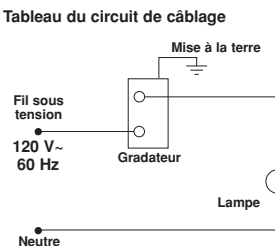
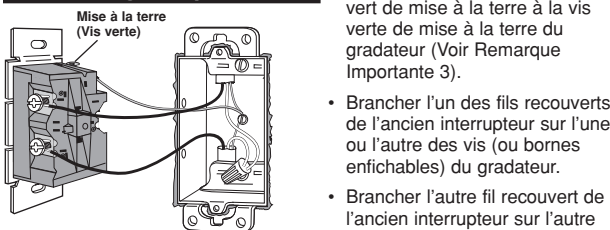


6 Préparer les fils. Couper ou dénuder les fils de la boîte de sortie conformément aux longueurs indiquées à l'arrière du gradateur. Pour connecter votre nouveau gradateur, utiliser la même procédure que celle utilisée pour l'ancien interrupteur (voir l'Étape 4 et ci-dessous).

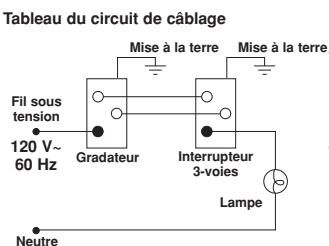
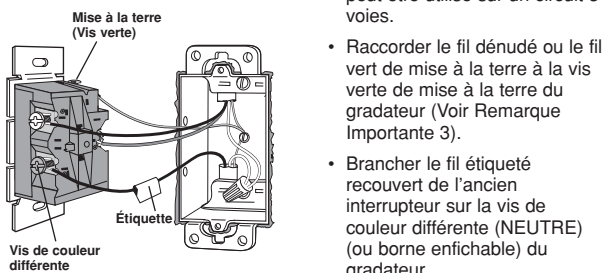


7 Raccordement du gradateur.

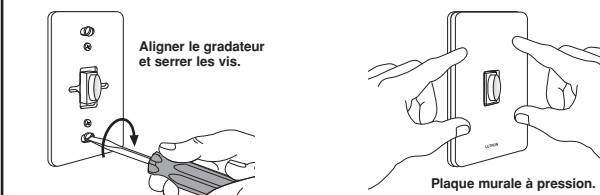
7a - Câblage unipolaire



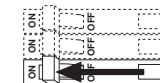
7b - Câblage à 3 voies



8 Monter et aligner le gradateur. Replacer la plaque murale.



9 Remettre l'alimentation Électrique en circuit.



Assistance Technique
 Pour tout renseignement concernant l'installation ou le fonctionnement de ce produit, composez le numéro sans frais de la **Centre du Support Technique Lutron**. Veuillez vous munir de numéro exact du modèle en cas d'appel.

+1-800-523-9466 (É.-U., Canada, Caraïbes)
 Autres pays: composez le +1-610-282-3800
 Télécopieur: +1-610-282-3090
 Internet: www.lutron.com

Garantie Limitée
 (Valide seulement aux États-Unis, Canada, Puerto Rico et Caraïbes.)
 Lutron réparera ou remplacera à son choix tout produit jugé défectueux en matériaux ou en main d'œuvre pendant un an suivant la date d'achat. Pour une réparation couverte par la garantie, veuillez retourner le produit au lieu d'achat ou l'expéditeur à Lutron, 7200 Suter Rd., Coopersburg, PA 18036-1299, en port payé.
LA PRÉSENTE GARANTIE REMPLACE TOUTES AUTRES GARANTIES EXPRESSES ; LA GARANTIE IMPLICITE DE QUALITÉ MARCHANDE EST LIMITÉE À UN AN SUIVANT LA DATE D'ACHAT. CETTE GARANTIE NE COUVRE PAS LES COÛTS D'INSTALLATION, DE DÉMONTAGE OU DE RÉINSTALLATION, NI LES DOMMAGES RESULTANT D'UNE UTILISATION INCORRECTE, D'ABUS OU DE DOMMAGES ENTRAÎNÉS PAR UN CABLAGE OU UNE INSTALLATION INCORRECTE. ELLE NE COUVRE PAS LES DOMMAGES FORTUITS OU INDIRECTS. LA RESPONSABILITÉ DE LUTRON EN CE QUI CONCERNE LES RECLAMATIONS POUR DOMMAGES RELATIFS À LA FABRICATION, LA VENTE, L'INSTALLATION, LA LIVRAISON OU L'UTILISATION DE CE PRODUIT NE SERA JAMAIS SUPÉRIEURE À SON PRIX D'ACHAT.
 Cette garantie vous donne des droits juridiques spécifiques; vous pouvez également avoir d'autres droits qui varient en fonction des États. Certains États n'autorisent pas l'exclusion ou la limite des dommages fortuits ou indirects ou la durée limitée d'une garantie implicite; par conséquent, il se peut que les limites indiquées ci-dessus ne s'appliquent pas à votre cas.
 Ce produit peut être protégé en vertu de l'un ou de plusieurs des brevets américains suivants : 5,248,919; 5,399,940; 5,637,930; D471,879; D477,574; D481,365; D482,007; D484,392; et les brevets correspondants d'autres pays. Brevets américains et d'autres brevets en instance. Lutron est une marque enregistrée déposée et Fassada et Qoto sont des marques déposées de Lutron Electronics Co., Inc. NEC est une marque enregistrée déposée de National Fire Protection Association, Quincy, Massachusetts.
 ©2006 Lutron Electronics Co., Inc.