

Preset Dimmer

Incandescent / Halogen 120 V
 Single-pole: Q-600P (600 W), Q-10P (1000 W)
 3-Way: Q-603P (600 W), Q-103P (1000 W)
 Rated at: 120 V~ 60 Hz

Magnetic Low-Voltage
 Single-pole: QLV-600P (600 VA/450 W)
 3-Way: QLV-603P (600 VA/450 W)
 Rated at: 120 V~ 60 Hz

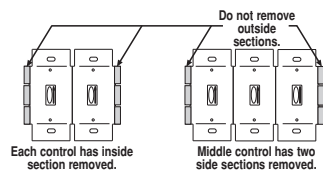
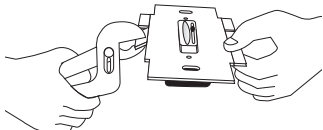
Important Notes

Please read before installing.

- CAUTION:** Use dimmer model "Q-" only with permanently installed 120 V~ incandescent or halogen fixtures. To avoid overheating and possible damage to other equipment, do not use to control receptacles, fluorescent lighting fixtures, motor-driven appliances, or transformer-supplied appliances. Use dimmer model "QLV-" only with permanently installed core and coil (magnetic) low-voltage transformers. To control solid state (electronic) low-voltage transformers, use Lutron electronic low-voltage dimmers.
- CAUTION:** Operating magnetic low-voltage fixtures with all lamps inoperative or removed may result in current flow in excess of normal levels. To avoid possible transformer overheating and premature failure, Lutron strongly recommends the following:
 - Replace burned-out lamps immediately.
 - Use magnetic low-voltage fixtures with thermal protection or fused primary windings to prevent transformer failure due to excess current.
- When no "grounding means" exist within the wallbox then the NEC: 2002, Article 404-9 allows a dimmer without a grounding connection to be installed as a replacement, as long as a plastic, noncombustible wallplate is used. For this type of installation, cap or remove the green ground wire on the dimmer and use an appropriate wallplate such as Lutron's *Fassada™* series wallplates.
- Recommended minimum load is 40 W.
- Protect dimmer when painting or spackling.
- Dimmer may feel warm to the touch during normal operation.
- Only one dimmer can be used in a 3-way circuit.
- For new installations, install a test switch before installing the dimmer.
- Install in accordance with all national and local electrical codes.
- Clean dimmer with a soft damp cloth only.** Do not use any chemical cleaners.

Multi-Unit Installations

When combining controls in a wallbox, remove all inner side sections prior to wiring (see below). Use pliers to bend side section up and down until it breaks off. Repeat for each side section to be removed. Reduction of dimmer capacity is also required. Refer to chart below for maximum dimmer capacity.



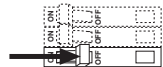
Model Number	No sides removed	1 side removed	2 sides removed
Q-600P, Q-603P	600 W max.	500 W max.	400 W max.
Q-10P, Q-103P	1000 W max.	800 W max.	650 W max.
QLV-600P*, QLV-603P*	600 VA/450 W max.	500 VA/400 W max.	400 VA/300 W max.

*Note: The maximum lamp wattage is determined by the efficiency of the transformer, with 70–85% as typical. For actual transformer efficiency, contact either the fixture or transformer manufacturer. The total VA rating of the transformer(s) shall not exceed the VA rating of the dimmer.

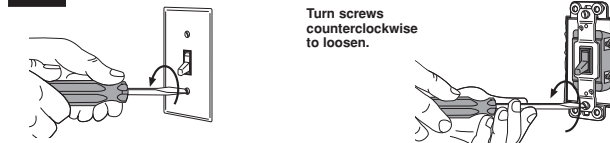
Installation

For installations involving more than one control in a wallbox, refer to Multi-Unit Installations before beginning.

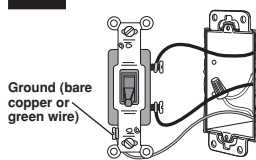
1 WARNING: Turn power OFF at circuit breaker or remove fuse.



2 Remove switch mounting screws. Pull switch from wall.

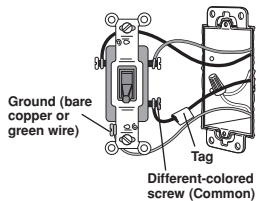


3 Identify type of circuit.



SINGLE-POLE circuit:
 Insulated wires connected to two screws of the same color. Replace with a single-pole or 3-way dimmer. Follow wiring "Single-Pole Wiring" when completing Step 7a.

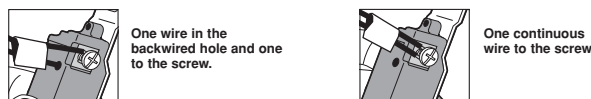
OR



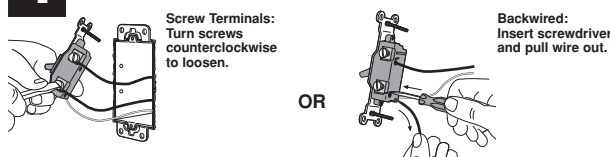
3-WAY circuit:
 Insulated wires connected to three screws. One of these wires is connected to a screw of a different-color or labeled COMMON. Tag this wire to identify it when wiring. Follow wiring "3-Way Wiring" when completing Step 7b.

Important Note:

Your wall switch may have two wires attached to the same screw (see illustrations below for examples). Tape these two wires together before disconnecting. In Step 7, connect one wire to the screw and insert the other wire into the backwire hole near the screw.

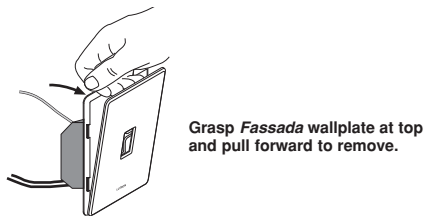


4 Disconnect switch wires.

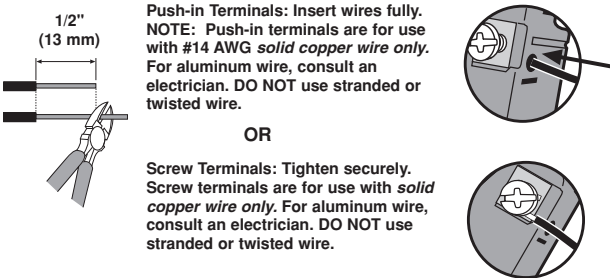


5 Remove wallplate.

Dimmer has a pre-installed Lutron *Fassada* wallplate. Remove the wallplate before proceeding with installation. This will expose mounting holes in adapter, and prevent wallplate damage while installing.

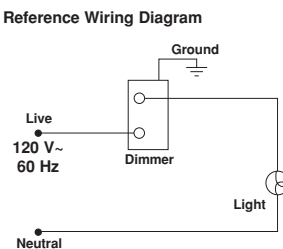
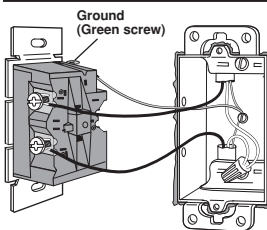


6 Prepare wires. Trim or strip wallbox wires to the length indicated by the strip gauge on the back of the dimmer. Use the same procedure to wire your new dimmer as was used with the old switch (see Step 4 and below).



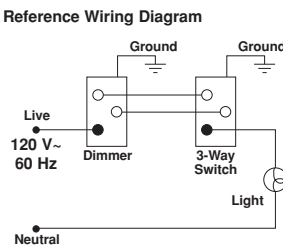
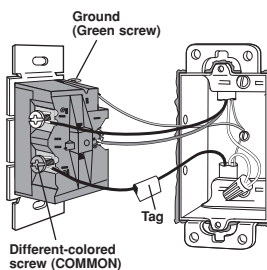
7 Wire the dimmer.

7a - Single-Pole Wiring



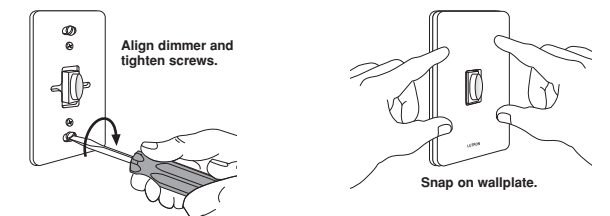
- Connect the bare copper or green ground wire to the green ground screw on the dimmer (see Important Note 3).
- Connect one of the insulated wires removed from the switch to either of the screws (or push-in terminals) on the dimmer.
- Connect the other insulated wire removed from the switch to the other screw (or push-in terminal) on the dimmer.
- **Note:** If you are replacing a single-pole switch with a 3-Way dimmer, the screw on the opposite side of the different colored screw is not used. Tighten it securely and follow instructions for single-pole wiring.

7b - 3-Way Wiring

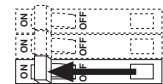


- **Note:** Only one dimmer can be used in a 3-way circuit.
- Connect the green or bare copper ground wire to the green ground screw on the dimmer (see Important Note 3).
- Connect the Tagged wire removed from the switch to the different-colored screw (COMMON) (or push-in terminal) on the dimmer.
- Connect one of the remaining wires removed from the switch to either of the remaining screws (or push-in terminal) on the dimmer.
- Connect the last wire removed from the switch to the remaining screw (or push-in terminal) on the dimmer.
- **Note:** Dimmer can be wired on the line or load side.

8 Mount and align dimmer. Replace wallplate.



9 Turn power ON.



030-883



030-883

Technical Assistance

If you have questions concerning the installation or operation of this product, call the **Lutron Technical Support Center**. Please provide exact model number when calling.

+1-800-523-9466 (U.S.A., Canada, and the Caribbean)
 Other countries call +1-610-282-3800
 Fax +1-610-282-3090
 Internet www.lutron.com

Limited Warranty

(Valid only in U.S.A., Canada, Puerto Rico, and the Caribbean.)

Lutron will, at its option, repair or replace any unit that is defective in materials or manufacture within one year after purchase. For warranty service, return unit to place of purchase or mail to Lutron at 7200 Suter Rd., Coopersburg, PA 18036-1299, postage pre-paid.
THIS WARRANTY IS IN LIEU OF ALL OTHER EXPRESS WARRANTIES, AND THE IMPLIED WARRANTY OF MERCHANTABILITY IS LIMITED TO ONE YEAR FROM PURCHASE. THIS WARRANTY DOES NOT COVER THE COST OF INSTALLATION, REMOVAL OR REINSTALLATION, OR DAMAGE RESULTING FROM MISUSE, ABUSE, OR DAMAGE FROM IMPROPER WIRING OR INSTALLATION. THIS WARRANTY DOES NOT COVER INCIDENTAL OR CONSEQUENTIAL DAMAGES. LUTRON'S LIABILITY ON ANY CLAIM FOR DAMAGES ARISING OUT OF OR IN CONNECTION WITH THE MANUFACTURE, SALE, INSTALLATION, DELIVERY, OR USE OF THE UNIT SHALL NEVER EXCEED THE PURCHASE PRICE OF THE UNIT.
 This warranty gives you specific legal rights, and you may have other rights which vary from state to state. Some states do not allow the exclusion or limitation of incidental or consequential damages, or limitation on how long an implied warranty may last, so the above limitations may not apply to you.
 This product may be covered under one or more of the following U.S. patents: 5,248,919; 5,399,940; 5,637,930; D471,879; D477,574; D481,365; D482,007; D484,392; and corresponding patents of other countries. U.S. and other patents pending. Lutron is a registered trademark and Fassada and Qoto are trademarks of Lutron Electronics Co., Inc. NEC is a registered trademark of the National Fire Protection Association, Quincy, Massachusetts.
 ©2006 Lutron Electronics Co., Inc.

Atenuador Prefijado

Incandescente / 120 V Halógeno
 Unipolar: Q-600P (600 W), Q-10P (1 000 W)
 3 Vías: Q-603P (600 W), Q-103P (1 000 W)
 Clasificación: 120 V~ 60 Hz

Magnético de Bajo Voltaje
 Unipolar: QLV-600P (600 VA/450 W)
 3 Vías: QLV-603P (600 VA/450 W)
 Clasificación: 120 V~ 60 Hz

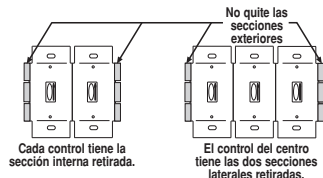
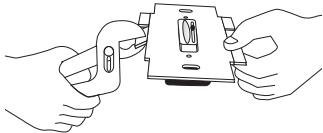
Notas Importantes

Favor de leer antes de instalar.

- Precaución:** Use atenuador modelo "Q-" solamente con iluminación de incandescente o halógeno de 120 V~, instaladas en forma permanente. Para evitar un recalientamiento o el posible daño a otros equipos, no instale para controlar receptáculos, accesorios fluorescentes, equipos motorizados, o equipos suministrados por transformadores. Use atenuador modelo "QLV-" solamente con transformadores de bobina y centro ferromagnético de bajo voltaje, instaladas en forma permanente. Para controlar transformadores de estado sólido de bajo voltaje, use atenuadores de Lutron para transformadores de estado sólido.
- Precaución:** La operación de un circuito atenuado de bajo voltaje, con todas las lámparas inoperantes o eliminadas, puede resultar en un flujo excesivo de corriente y daño prematuro al transformador. Lutron encarecidamente recomienda lo siguiente:
 - No opere circuitos de bajo voltaje con lámparas eliminadas.
 - Inmediatamente reemplace lámparas fundidas.
 - Use transformadores que incorporan protección térmica o transformadores con arrollamientos primarios con fusibles para prevenir daño al transformador causado por corrientes excesivas.
- Si en la caja de embutir no hay acceso a una conexión de tierra, la norma NEC® 2002, Artículo 404-9 permite instalar como reemplazo un atenuador sin conexión a tierra, en tanto se utilice una placa de pared de plástico no combustible. Para este tipo de instalación, aisle o elimine el conductor verde de tierra del atenuador y utilice una placa de pared adecuada tal como la *Fassada™* de Lutron.
- Carga mínima recomendable es 40 W.
- Durante trabajos de pintura o de reparación de paredes, proteja el atenuador.
- Durante la operación normal, el atenuador puede estar tibio al tacto.
- Solamente se puede usar un atenuador en cada circuito de tres vías.
- Para instalaciones nuevas, use un interruptor de ensayo antes de probar el control.
- Instale de acuerdo a los códigos nacionales y locales gobernando la electricidad.
- Limpe la unidad con un *pño suave y húmedo únicamente*. No use agentes químicos de limpieza.

Instalaciones de Unidades Múltiples

Cuando combine controles en la caja de embutir, elimine todas las secciones laterales internas antes de conectar los alambres (vea el diagrama siguiente). Use un alicate para doblarlas cuidadosamente hasta que se despeguen. Los controles requieren reducción en capacidad. Consulte la tabla siguiente para la capacidad máxima del control.



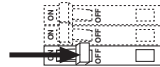
Número de Modelo	Secciones Laterales Intactas	Una Sección Lateral Retirada	Dos Secciones Laterales Retiradas
Q-600P, Q-603P	600 W máx.	500 W máx.	400 W máx.
Q-10P, Q-103P	1 000 W máx.	800 W máx.	650 W máx.
QLV-600P*, QLV-603P*	600 VA/450 W máx.	500 VA/400 W máx.	400 VA/300 W máx.

***Nota:** La máxima potencia de las lámparas está determinado por la eficiencia del transformador, con 70–85% como típico. Para la eficiencia actual del transformador, contacte a cualquiera de los fabricantes del transformador o de la luminaria. El rango total de VA del transformador(es) no debe exceder el rango de VA del atenuador.

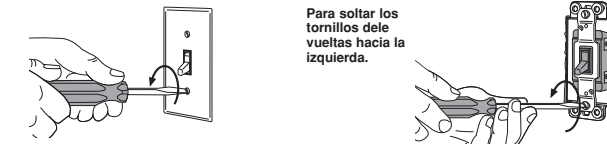
Instalación

Para instalaciones múltiples en una caja de embutir, antes de empezar consulte las instrucciones para unidades múltiples (sección anterior).

1 Cuidado: Apague la corriente en la caja de circuitos o remueva los fusibles.



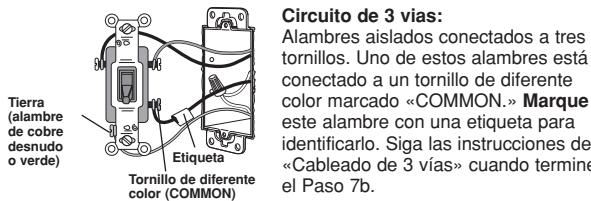
2 Retire los tornillos de montaje del interruptor. Saque el interruptor de la pared.



3 Identifique el tipo circuito.

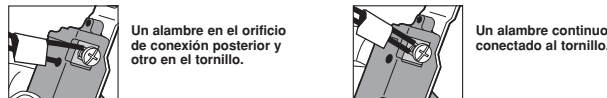


Circuito unipolar:
 Alambres aislados que están conectados a dos tornillos del mismo color. Reemplace con un atenuador unipolar o de tres vías. Siga las instrucciones de «Cableado Unipolar» cuando termine el Paso 7a.

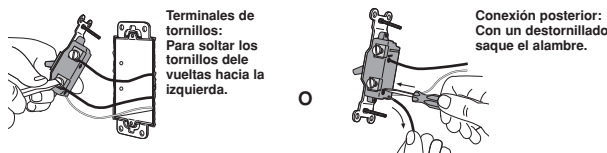


Circuito de 3 vías:
 Alambres aislados conectados a tres tornillos. Uno de estos alambres está conectado a un tornillo de diferente color marcado «COMMON.» Marque este alambre con una etiqueta para identificarlo. Siga las instrucciones de «Cableado de 3 vías» cuando termine el Paso 7b.

Nota importante:
 El interruptor de pared podría tener dos alambres conectados al mismo tornillo (ver ejemplos en las ilustraciones siguientes). Unalos con cinta antes de desconectarlos. En el Paso 7, conecte un alambre al tornillo e inserte el otro alambre en el agujero para conexión posterior cerca del tornillo.

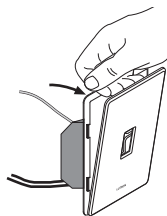


4 Desconecte los alambres del interruptor.



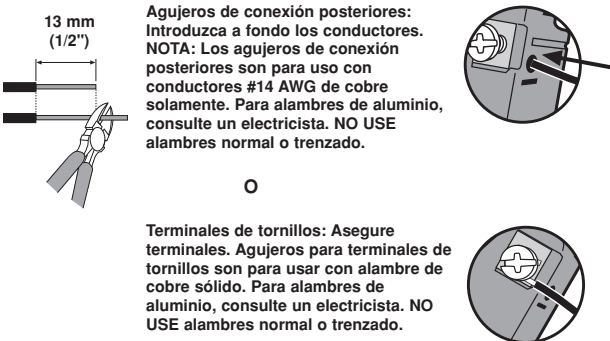
5 Retire la placa de pared.

El Atenuador tiene una placa de pared *Fassada* de Lutron preinstalada. Remueva la placa de pared antes de proceder con la instalación. Esto expondrá los orificios de montaje en el adaptador, y prevendrá el daño a la placa de pared durante la instalación.



Tome la placa de pared *Fassada* de arriba, y tire hacia adelante para remover.

6 Prepare alambres. Cuando prepare las conexiones de alambres, torce y corte todos los alambres a la longitud indicada al reverso del atenuador. Use el mismo procedimiento de la conexión del interruptor para conectar el atenuador (vea Paso 4 y siguiente).



7 Conecte el atenuador.

7a - Cableado Unipolar

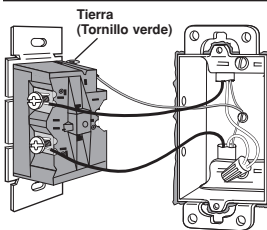
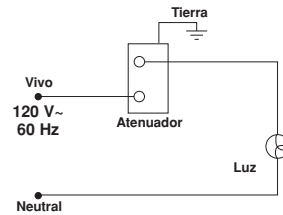


Diagrama de Cableado de Referencia



- Conecte el alambre de tierra de cobre desnudo o verde al tornillo de tierra verde en el atenuador (vea Nota Importante 3).
- Conecte uno de los alambres aislados removidos del interruptor a uno de los tornillos (o agujeros de conexión posteriores) en el atenuador.
- Conecte el otro alambre aislado removido del interruptor al otro tornillo (o agujeros de conexión posteriores) en el atenuador.
- **Nota:** Si se está reemplazando un interruptor de un solo polo con un atenuador de 3 vías, no se usa el tornillo en el lado opuesto al tornillo de diferente color. Apriételo bien y siga las instrucciones para cableado de un polo.

7b - Cableado de 3 vías

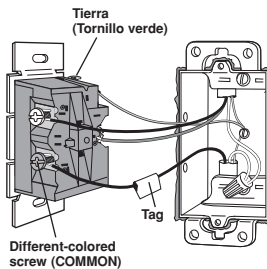
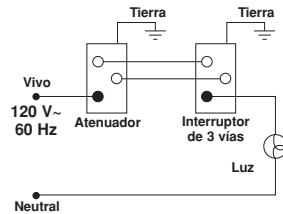


Diagrama de Cableado de Referencia

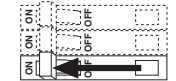


- **NOTA:** En un circuito de 3 VÍAS sólo puede usarse un atenuador.
- Conecte el alambre de tierra de cobre desnudo o verde al tornillo de tierra verde en el atenuador (vea Nota Importante 3).
- Conecte el alambre etiquetado removido del interruptor al tornillo de diferente color (COMÚN) (o a su agujero de conexión posterior) en el atenuador.
- Conecte uno de los alambres aislados removidos del interruptor a uno de los tornillos restantes (o agujeros de conexión posteriores) en el atenuador.
- Conecte el último alambre aislado removido del interruptor al tornillo restante (o a su agujero de conexión posterior) en el atenuador.
- **Nota:** El atenuador puede conectarse en el lado de la línea o en el lado de la carga.

8 Monte y alinie el control. Instale la placa de pared.



9 Encienda la corriente.



Asistencia Técnica

Si tiene preguntas acerca de la instalación u operación de este producto, llame al **Centro de Soporte Técnico de Lutron**. Por favor, brinde el número de modelo exacto cuando llame.

+1-800-523-9466 (E.U.A., Canadá, y el Caribe)
 En otros países, llamar al +1-610-282-3800
 Fax +1-610-282-3090
 Internet www.lutron.com

Garantía Limitada
 (Válido solamente en los E.U.A., Canadá, Puerto Rico, y el Caribe.)

Lutron reparará o reemplazará, a su criterio, cualquier unidad cuyos materiales o fabricación resulten defectuosos en el término de un año después de la fecha de compra. Para obtener servicio de garantía, la unidad debe devolverse al lugar de compra o enviar, con franqueo pago, a Lutron, 7200 Suter Road, Coopersburg, Pennsylvania 18036-1299. **ESTA GARANTÍA SE OFRECE EN LUGAR DE CUALQUIER OTRA GARANTÍA EXPRESA. LA GARANTÍA IMPLÍCITA DE COMERCIABILIDAD ESTÁ LIMITADA A UN AÑO, A PARTIR DE LA FECHA DE COMPRA. ESTA GARANTÍA NO CUBRE LOS COSTOS DE INSTALACIÓN, DESMONTAJE NI REINSTALACIÓN. TAMPOCO CUBRE DAÑOS RESULTANTES DE UN USO IMPROPIO O ABUSO, NI DAÑOS DEBIDOS A UNA INSTALACIÓN O CONEXIÓN INCORRECTA. ESTA GARANTÍA NO CUBRE DAÑOS INCIDENTALES NI RESULTANTES. LA OBLIGACIÓN DE LUTRON CON RESPECTO A CUALQUIER RECLAMACIÓN POR DAÑOS RELACIONADOS CON LA FABRICACIÓN, VENTA, INSTALACIÓN, ENTREGA, USO, REPARACIÓN O REEMPLAZO DE LA UNIDAD, NO SUPERARÁ, EN NINGÚN CASO, EL PRECIO DE COMPRA.** Esta garantía le da derechos legales específicos, y puede tener otros derechos que varían de estado a estado. Algunos estados no permiten limitaciones acerca de cuánto dura una garantía implícita, así que la limitación anterior puede no aplicarse en su caso. Algunos estados no permiten limitaciones acerca de daños incidentales o consecuenciales, así que la limitación o exclusión anterior puede no aplicarse en su caso. Este producto puede estar cubierto por una o más de las siguientes patentes de los E.U.A.: 5,248,919; 5,399,940; 5,637,930; D471,879; D477,574; D481,365; D482,007; D484,392; y las patentes correspondientes en otros países. Patentes pendientes en los E.U.A. y en otros países. Lutron es una marca registrada y Fassada y Qoto son marcas registradas de Lutron Electronics Co., Inc. NEC es una marca registrada de National Fire Protection Association, Quincy, Massachusetts. © 2006 Lutron Electronics Co., Inc.