

### Installation Unipolaire

Pour l'éclairage incandescent/halogène, utilisez un gradateur incandescent/halogène.

MIR-600 120 V~ 60 Hz 600 W

Émetteur Infrarouge sans Fil avec Bouton Une-Touche  
MIR-ITFS 3 V== 0,15 W

Pour l'éclairage magnétique à basse tension, utilisez un gradateur magnétique à basse tension **SEULEMENT**.

Achetez séparément.

Pour l'éclairage électronique à basse tension, utilisez un gradateur électronique à basse tension **SEULEMENT**.

Achetez séparément.

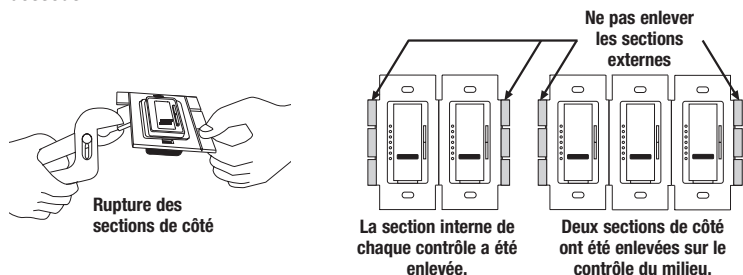
### Notes Importantes

**Veillez lire avant l'installation.**

- Mise en garde :** Pour éviter la surchauffe et l'endommagement possible fait à d'autres appareils, ne pas utiliser ce gradateur pour contrôler des prises, luminaires fluorescents et appareils à moteurs ou alimentés par transformateur.
- Effectuer l'installation conformément à tous les codes d'électricité locaux et nationaux.
- N'utilisez **PAS** les gradateurs *Maestro* pour les tubes fluorescents compacts (économiseurs d'énergie).
- Dans le cas d'un boîtier électrique sans «dispositif de terre», l'article 404-9 du Code national d'électricité NEC® 2005 permet l'installation d'un gradateur sans prise de terre comme pièce de remplacement, à condition d'utiliser une plaque avec couvercle en matière plastique ignifuge. Pour ce type d'installation, placer un capuchon isolant ou enlever le fil de terre vert du gradateur et utiliser une plaque appropriée, telle qu'une plaque de la série *Claro* de Lutron.
- Ne pas peindre les Gradateurs.
- Ne pas utiliser là où la puissance totale est moins de 60 W ou plus de 600 W (voir diagramme pour les détails sur la Charte de Capacité des Gradateurs).
- Opérer entre 0 °C (32 °F) et 40 °C (104 °F).
- Le Gradateur peut être chaud au toucher lors de l'usage normal.
- La profondeur minimale recommandée d'une boîte murale est de 64 mm (2,5 po).
- Nettoyez le gradateur à l'aide d'un chiffon doux humide seulement.** N'employez aucun nettoyant chimique.
- N'utilisez **PAS** les gradateurs incandescent/halogène ou électronique à basse tension pour l'éclairage magnétique à basse tension.

### Installations à Jumelage Multiple

Si vous installez plus d'un contrôle dans une même boîte murale, il peut être nécessaire d'enlever tous les côtés latéraux avant de faire le filage (voir ci-dessous). Utilisant des pinces, plier les sections vers le haut et bas jusqu'à ce qu'elles Brisent. Répéter pour chaque section à enlever. L'enlèvement de ces sections réduit la capacité de charge au maximum. Référer à la charte de capacité de gradation ci-dessous.



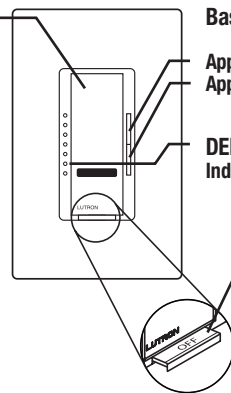
### Charte de Capacité du Gradateur

Modèle	Charge		
	Aucun côté enlevé	Un côté enlevé	Deux côtés enlevés
MIR-600	600 W	500 W	400 W

## Fonctionnement du Gradateur

### Options du bouton à taper

- Tapez une fois lorsque l'unité est éteinte** - Les lumières s'allument doucement à l'intensité préréglée.
- Tapez une fois lorsque l'unité est allumée** - Les lumières s'atténuent doucement et s'éteignent.
- Tapez deux fois** - L'éclairage augmente rapidement jusqu'à intensité maximale.
- Appuyer et retenir quand l'unité est allumée** - Chaque fois que vous éteignez l'unité, le délai jusqu'à extinction peut être activé. Comme le bouton à tape est retenu, les DELs vont commencer à scintiller. Le premier scintillement de DEL représente un délai de 10 secondes en tamisant jusqu'à extinction. Chaque scintillement DEL additionnel représente 10 secondes additionnelles de délai avant que les lumières se tamisent jusqu'à extinction (jusqu'à 60 secondes de délai).



### Bascule de gradation

Appuyez pour augmenter l'intensité  
Appuyez pour atténuer l'intensité

DELs  
Indicateur de niveau d'éclairage

**FASS – Interrupteur secteur accessible sur la face avant**

**AVIS IMPORTANT :**  
Pour remplacer une ampoule, on peut facilement couper le courant en sortant l'interrupteur *FASS* du Gradateur.

**Pour toute manœuvre autre qu'un remplacement habituel d'ampoule, on doit couper le courant à partir du tableau de distribution.**

Pour comprendre les **fonctions avancées** des Gradateurs *Maestro* incluant le préréglage et les délais de tamisage, veuillez visiter :

<http://www.lutron.com/maestro/advfeatures>

ou appelez le **Centre de Support Technique de Lutron**.

## Opération du Transmetteur Infrarouge sans Fil

Pointez le transmetteur au Gradateur *Maestro IR*®, ensuite utilisez les boutons tels qu'indiqués ci-dessous.

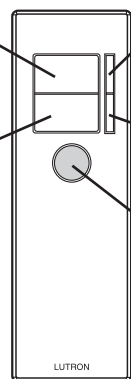
### OUVERT PLEINE CAPACITÉ :

Tapez une fois – l'éclairage s'intensifie doucement jusqu'à pleine capacité.

### ETEINDRE :

Tapez une fois : 3 sec jusqu'à extinction  
Appuyer et retenir : 10–60 secondes jusqu'à extinction.

Cet émetteur est compatible à la plupart des télécommandes de contrôles savants. Veuillez consulter les directives des fabricants pour la programmation de la télécommande du contrôle savant.



**HAUSSER L'INTENSITÉ :**  
Appuyez pour hausser l'intensité de l'éclairage

**TAMISER :**  
Appuyez pour atténuer l'intensité de l'éclairage.

**BOUTON UNE-TOUCHE :**  
Taper une fois pour rappeler votre niveau d'éclairage préféré. Pour mémoriser votre niveau préféré, appuyez et retenir 3 secondes jusqu'à ce que les DEL commencent à clignoter. ("ETEINDRE" est un préréglage valide.)

### Applications à Jumelage Multiple

Si de multiple Gradateurs *Maestro IR* sont installés dans le même endroit ils performeront comme ci-dessous.

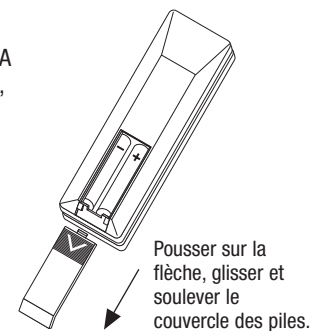
- En appuyant sur le bouton OUVERT PLEINE CAPACITÉ ceci entraînera tous les gradateurs dans une gradation jusqu'à pleine intensité, même si certains sont allumés ou éteints.
- En appuyant sur le bouton ETEINDRE ceci entraînera un fondu jusqu'à éteint.
- En appuyant sur le bouton HAUSSER L'INTENSITÉ ou le bouton TAMISER ceci changera le niveau d'éclairage sur toutes les unités au même diapason jusqu'à ce que le bouton soit relâché ou que les lampes soient au niveau min ou max. Si une unité est à off quand le bouton HAUSSER L'INTENSITÉ est appuyé les lumières changeront au niveau de luminosité min.
- Pour mémoriser votre niveau d'éclairage préféré, ajustez tous les gradateurs au niveau désiré ensuite appuyer et tenir le bouton UNE-TOUCHE environ 3 secondes jusqu'à ce que les DEL des gradateurs commencent à clignoter. Une fois que votre niveau d'éclairage préféré est réglé, appuyez sur le bouton UNE-TOUCHE permettra à chacun des gradateurs de retourner à votre niveau d'éclairage préféré.

### Remplacement des Piles

L'émetteur infrarouge sans fil utilise deux piles AAA qui sont pré installées. Pour de meilleurs résultats, utiliser des piles alcalines. Ne pas utiliser de piles nickel cadmium ou métal-hydrure.

**Pour remplacer les piles :**

- Enlever le couvercle des piles (voir schéma).
- Remplacer les deux piles AAA comme démontré. **Remarque :** Une installation inadéquate résultera avec des piles à plat.
- Réinstallez la plaque murale *Claro*.



030-886-03



030-886-03

### Assistance Technique

Pour toute question concernant l'installation ou le fonctionnement de ce produit, communiquer avec le **Centre de Support Technique Lutron**. Prière de fournir le numéro de modèle exact lors de l'appel.

États-Unis et Canada (24 hrs./7 jours)  
1-800-523-9466

Télécopieur  
+1-610-282-6311

Autres pays 8 h à 20 h, heure de l'Est  
+1-610-282-3800

<http://www.lutron.com>

### Garantie Limitée

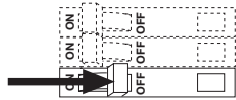
(Valide seulement aux États-Unis, Canada, Puerto Rico et Caraïbes.)

Lutron, à son choix, réparera ou remplacera tout équipement jugé défectueux quant aux matériaux ou la fabrication moins d'un an suivant la date d'achat. Pour le service avec garantie, retourner l'unité au détaillant ou à Lutron au 7200 Suter Rd., Coopersburg, PA 18036-1299, par poste affranchie. **CETTE GARANTIE REMPLACE TOUTE AUTRE GARANTIE EXPRESSE ET LA GARANTIE IMPLICITE DE QUALITÉ MARCHANDE EST LIMITÉE À UNE DURÉE D'UN AN SUIVANT L'ACHAT. CETTE GARANTIE NE COUVRE PAS LES FRAIS D'INSTALLATION, DE RETRAIT OU DE REPOSE, NI LES DOMMAGES RÉSULTANT D'UN MAUVAIS USAGE, D'UN CÂBLAGE OU D'UNE INSTALLATION INADÉQUATS. CETTE GARANTIE NE COUVRE PAS LES DOMMAGES INDIRECTS OU CONSÉCUTIFS. LA RESPONSABILITÉ DE LUTRON QUANT À TOUTE RÉCLAMATION POUR DOMMAGES DÉCOULANT DE OU LIÉS À LA FABRICATION, LA VENTE, L'INSTALLATION, LA LIVRAISON OU L'USAGE NE DEVRA EN AUCUN CAS EXCÉDER LE PRIX D'ACHAT.** Cette garantie vous accorde des droits légaux précis et il se peut que vous ayez aussi d'autres droits, selon les états. Certains états ne permettent pas de limiter ou exclure les dommages indirects ou consécutifs ni de limite quant à la durée de la garantie implicite, alors les limites ci-haut peuvent ne pas vous concerner. Ce produit est garanti par un ou plusieurs brevets suivants aux É.-U. : 4.835.343; 5.017.837; 5.248.919; 5.399.940; 5.637.930; 5.909.087; 6.169.377; 6.300.727; 6.380.696; D496.003; D518.447 et les brevets internationaux correspondants. Brevets en instance aux É.-U. et à l'étranger. Lutron, Claro, Maestro, et Maestro IR sont des marques enregistrées déposées et FASS est une marque commerciale de Lutron Electronics Co., Inc. NEC est une marque enregistrée déposée de la National Fire Protection Association, à Quincy, Massachusetts.  
© 2007 Lutron Electronics Co., Inc.

## Installation

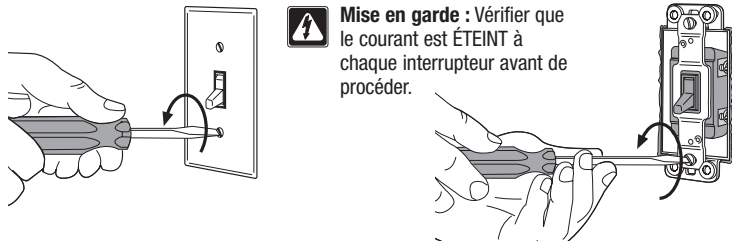
### 1 Couper le Courant.

- Couper le courant au disjoncteur (ou retirer le fusible).



### 2 Retrait de la Plaque Murale et de l'Interrupteur.

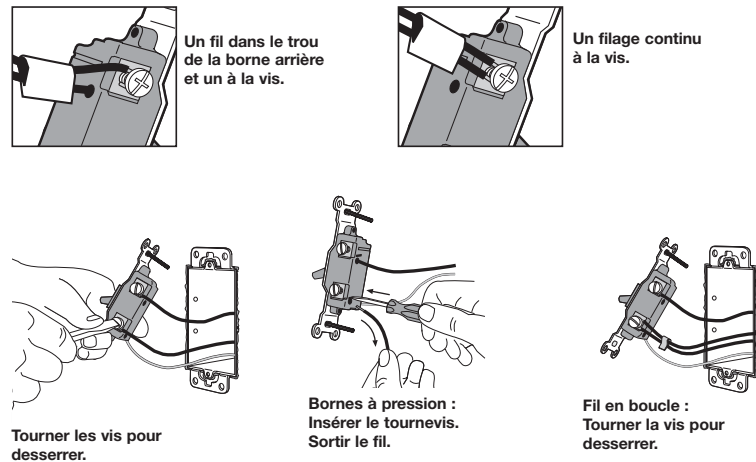
- Retirer la plaque murale et les vis de montage.
- Retirer délicatement l'interrupteur du mur (**Ne pas enlever les fils**).



### 3 Déconnexion des Fils de l'Interrupteur.

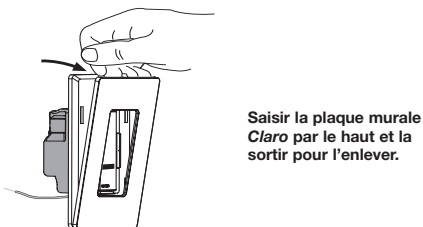
**Remarque importante :**

Votre interrupteur mural pourrait avoir deux fils attachés à la même vis (voir illustrations ci-dessous pour exemples). Enrubannez ces deux fils ensemble avant de débrancher. Au moment de câbler, connectez les fils au gradateur de la même façon qu'ils étaient connectés à l'interrupteur.



### 4 Désinstallation de la Plaque Murale.

- Le Gradateur est déjà pourvu d'une plaque murale Lutron *Claro*. Enlever la plaque murale avant de faire l'installation. Ceci vous indiquera l'emplacement des trous de l'adaptateur et préviendra des dommages à la plaque durant l'installation.

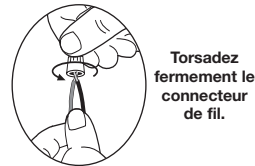


### Renseignements de Câblage Importants

Pour le branchement, suivez les directives de longueurs de dénudation et de combinaisons des fils pour les connecteurs de fil fournis. **Remarque :** Tous les connecteurs de fil fournis sont adéquats pour des **fils de cuivre seulement**. Pour des fils en aluminium, consultez un électricien.

**Connecteur de fils :**

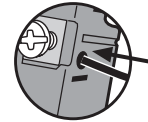
Utilisez le fil de terre 14 AWG ou 12 AWG pour joindre au fil de terre 18 AWG du gradateur.



Coupez ou dénudez les fils de la boîte murale à la longueur indiquée au guide margeur à l'endos du gradateur.

**Bornes à pression : Insérez les fils complètement.**

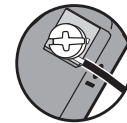
**REMARQUE :** Les bornes à pression sont utilisées avec des *fils en cuivre massif 14 AWG seulement*. NE PAS utiliser avec des fils toronnés ou torsadés.



OU

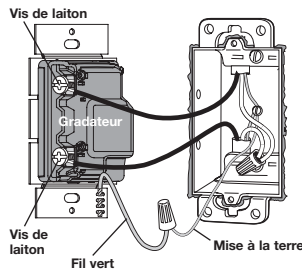
**Faire la connexion des bornes : serrer solidement.**

Les bornes à vis sont utilisées avec des *fils de cuivre massif 12 ou 14 AWG seulement*. NE PAS utiliser avec des fils toronnés ou torsadés.

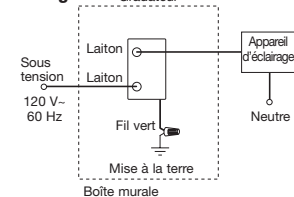


### 5 Câblage.

- Pour les installations impliquant plus d'un contrôle dans une boîte murale, se référer aux Installations à jumelage multiple avant de commencer.



**Diagramme de référence pour câblage**



**Câblage du Gradateur :**

- Utilisant le connecteur de fil fourni, connectez le fil de mise à la terre **vert** du Gradateur au fil de terre en **cuivre nu** ou **vert** de la boîte murale. Ne pas connecter à aucun autre fil. (Voir Note Importante 3.)
- Connectez l'un des fils enlevés de l'interrupteur à l'une des bornes à vis de **laiton** du Gradateur, ou insérer complètement dans la borne à pression. Si votre interrupteur avait deux fils attachés à la même borne à vis, connectez les deux fils à la borne du Gradateur.
- Connectez le fil restant à l'autre borne à vis de **laiton** du Gradateur, ou insérer dans la borne à pression.

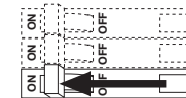
### 6 Montage du Gradateur dans la Boîte Murale.

- Disposez délicatement les fils dans la boîte murale, monter et aligner le Gradateur.
- Installer la plaque(s) murale(s).



### 7 Rétablir le Courant.

- Rétablir le courant au disjoncteur (ou remettre le fusible).



## Dépistage de Fautes

Symptôme	Cause possible
L'éclairage ne s'allume pas ou les DEL ne s'allument pas.	<ul style="list-style-type: none"> <li>• Lorsque tiré, l'Interrupteur de service (<i>FASS™</i>) accessible à l'avant du Gradateur est à la position éteinte OFF.</li> <li>• Ampoule(s) grillée(s).</li> <li>• Disjoncteur coupé ou déclenché.</li> <li>• Erreur de câblage. Communiquer avec le <b>Centre de Support Technique Lutron</b>.</li> </ul>
L'éclairage ne répond pas à l'émetteur infrarouge sans fil.	<ul style="list-style-type: none"> <li>• Les piles de l'émetteur ne sont pas installées correctement.</li> <li>• Piles de l'émetteur à plat.</li> <li>• Émetteur n'est pas directement pointé au Gradateur.</li> <li>• Émetteur à l'extérieur de son rayon d'action.</li> <li>• Le Gradateur a déjà reçu et répondu à la commande.</li> </ul>