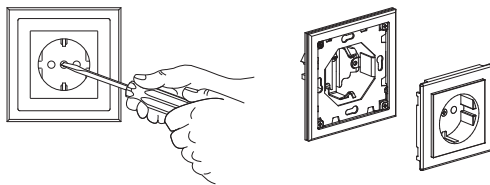


Receptacle, Schuko**RN-RU16**

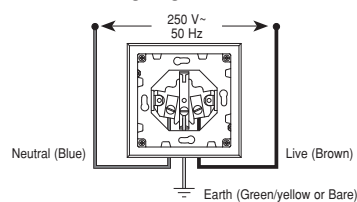
Rated for 250 V~ 50 Hz 16 A

INSTALLATION

1. Turn power OFF. Remove old receptacle and disconnect all wires.
2. Trim or strip backbox wires to 11 mm.
3. Unscrew and remove front plate.



4. **Ground Wire:** Connect green/yellow or bare ground wire from backbox to the center screw. Tighten securely.

Wiring Diagram

5. Connect neutral (blue) wire(s) to the screw marked N. Tighten securely. Connect live (brown) wire(s) to the screw marked L. Tighten securely.
6. Push wires into backbox. Do not pinch wires.
7. Mount receptacle to backbox.
8. Screw on front plate.
9. Restore power.

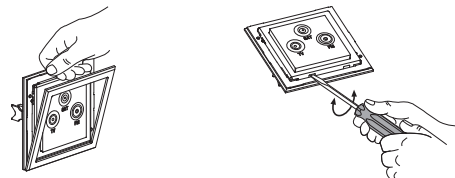
TV/SAT/FM Socket**RN-TVCA**

Television, satellite, and FM socket.

INSTALLATION

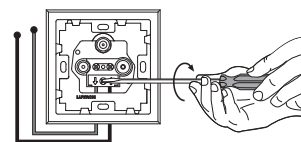
1. Prepare Socket for installation.

- Remove frame.
- Remove front plate.



2. Wire the Socket.

- Strip 10 mm of outer insulation. Strip 8 mm of inner insulation.
- Fully insert each wire into the terminal block.
- Tighten terminal block screws (3).

Wiring Diagram

3. Mount the Socket using the mounting screws or the mounting claws.
4. Snap on front plate and frame.

**Technical Assistance**

If you have questions concerning the installation or operation of this product, call **Lutron's Headquarters**. Please provide exact model number when calling.

Lutron EA LTD
FREEPHONE: 900 974452 (Spain)
FREEPHONE: 0800 282107 (U.K.)
Monday thru Friday 08:00 - 20:00 CET
Saturday and Sunday 10:00 - 20:00 CET
Tel: +44 (0) 207 702 0657
Fax: +44 (0) 207 480 6899
www.lutron.com/europe

Lutron GL LTD
Tel: +852-2104-7733
Fax: +852-2104-7633
www.lutron.com/asia

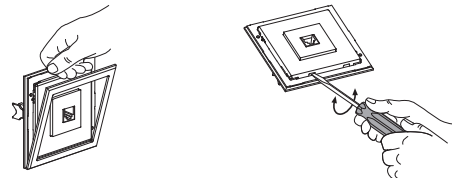
Phone Jack, RJ11**RN-PHONE**

Four conductor phone jack for use in 2 or 4 wire phone installations.

INSTALLATION

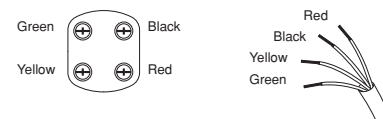
1. Prepare Phone Jack for installation.

- Remove frame.
- Remove front plate.

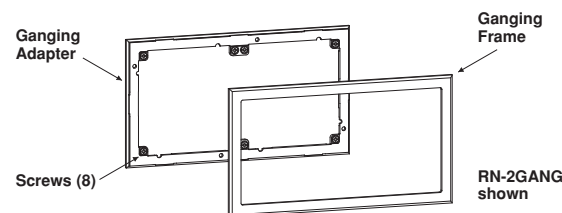


2. Wire the Phone Jack. Attach colored wire from wall to corresponding screws on back of Phone Jack. For 2 wire installations, some screws will not be used.

- Trim or strip backbox wires to 11 mm.
- Match colors.
- Wrap bare wire under screw head.
- Tighten screws.



3. Mount the Phone Jack using the mounting screws or the mounting claws.
4. Snap on front plate and frame.

**Multigang Frames****RN-2GANG, RN-3GANG****INSTALLATION**

1. Separate Ganging Frame from Ganging Adapter.
2. Remove single frames, front plates, and adapters from products to be ganged together.
3. Install products following their installation instructions.
 - Leave the front plates of the products off until Ganging Frame is mounted.
 - Leave product mounting screws loose until Ganging Frame is mounted.
4. Screw on Ganging Adapter.
5. Tighten dimmer mounting screws.
6. Mount front plates to the products following the installation instructions.
7. Snap on Ganging Frame.

Limited Warranty

Lutron EA Ltd. ("Lutron EA") warrants each unit to be free from defects in material and workmanship and to perform under normal use and service. To the extent permitted by law, Lutron EA and Lutron Electronics Co. Inc. ("Lutron") make no warranties or representations as to the units except as set forth herein. This warranty shall run for a period of two years from the date of purchase and Lutron's obligations under this warranty are limited to remedying any defect, replacing any defective part or replacement (at Lutron EA's sole option) and shall be effective only if the defective unit is shipped to Lutron EA postage prepaid within 24 months after purchase of the unit. Repair or replacement of the unit does not affect the expiry date of the warranty. This warranty does not cover damage or deficiencies due to abuse, misuse, inadequate wiring or insulation or use or installation other than in accordance with instructions accompanying the unit.

To the extent permitted by law, neither Lutron EA nor Lutron shall be liable for any other loss or damage including consequential or special loss or damages, loss of profits, loss of income, or loss of contracts arising out of or relating to the supply of the unit or the use of the unit and the purchaser assumes and will hold harmless Lutron EA and Lutron in respect of all such loss or damage. Nothing in this warranty shall have the effect of limiting or excluding Lutron EA's or Lutron's liability for fraud or for death or personal injury resulting from its own negligence, or any other liability, if and to the extent that the same may not be limited or excluded as a matter of law.

This warranty does not affect the statutory rights of consumer purchasers of this product. Although every attempt is made to ensure that catalogue information is accurate and up-to-date, please check with Lutron EA before specifying or purchasing this equipment to confirm availability, exact specifications, and suitability for your application. Lutron is a registered trademark in the United Kingdom and the Community Trademark System.

© 2006 Lutron Electronics Co., Inc.

Lutron EA Ltd.
Lutron House
6 Sovereign Close
Wapping, London E1W 3JF, England

Lutron GL Ltd.
Room 2808, 28/F
248 Queen's Road East
Wanchai, Hong Kong

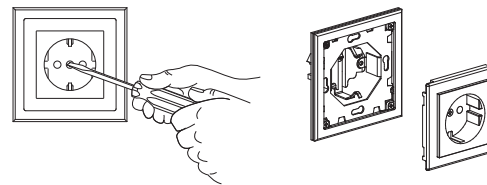
Made and printed in U.S.A.
1/06 P/N 030-887 Rev. A

Caja de enchufe, Schuko**RN-RU16**

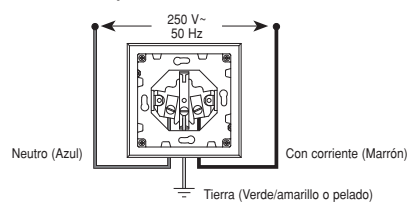
Capacidad 250 V~ 50 Hz 16 A

INSTALACIÓN

1. Desconectar la alimentación eléctrica. Desmontar la caja antigua y desconectar todos los cables.
2. Recortar o pelar los cables de la caja de montaje a 11 mm.
3. Aflojar los tornillos y soltar la placa frontal.



4. **Cable de tierra:** Conectar el cable verde/amarillo o el cable de tierra pelado desde la caja de montaje al tornillo central. Apretar con fuerza

Esquema de cableado

5. Conectar los cables neutros (azules) al tornillo marcado con N. Apretar con fuerza. Conectar los cables con corriente (marrones) al tornillo marcado con una L. Apretar con fuerza.
6. Empujar los cables en el interior de la caja de montar. No enganchar los cables.
7. Montar la caja en la caja de montar.
8. Fijar la placa frontal.
9. Conectar la alimentación.

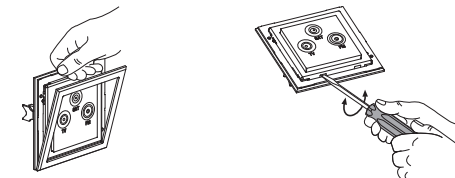
Caja de enchufe TV/SAT/FM**RN-TVCA**

Caja de enchufe de televisión, satélite, y FM.

INSTALACIÓN

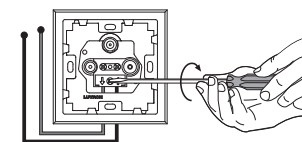
1. Preparar la toma para la instalación.

- Retirar el marco.
- Retirar la placa frontal.



2. Realizar el cableado de la toma:

- Pele 10 mm del aislamiento exterior. Pele 8 mm de aislamiento interior.
- Introduzca completamente cada cable en el bloque de terminales.
- Apriete los tornillos de los bloques de terminales (3).

Esquema de cableado

3. Montar la toma de conexión usando los tornillos de montaje o los ganchos de montaje.
4. Presionar la placa frontal y el marco.

**Asistencia técnica**

Si tiene dudas o preguntas acerca de la instalación o el manejo de este producto llame a la **Central de Lutron**. Por favor, indique el número de referencia exacto en la llamada.

Lutron EA LTD
TELÉFONO GRATUITO: 900 974452 (España)
TELÉFONO GRATUITO: 0800 282107 (R.U.)
Lunes a viernes 08:00 - 20:00 CET
Sábado a domingo 10:00 - 20:00 CET
Tel: +44 (0) 207 702 0657
Fax: +44 (0) 207 480 6899
www.lutron.com/europe

Lutron GL LTD
Tel: +852-2104-7733
Fax: +852-2104-7633
www.lutron.com/asia

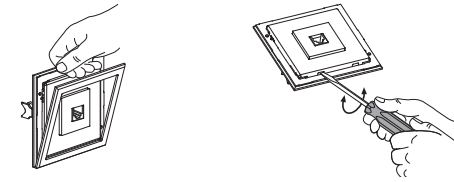
Toma de teléfono, RJ11**RN-PHONE**

Toma de teléfono para conductor de cuatro hilos en instalaciones telefónicas con cable de 2 ó 4 hilos.

INSTALACIÓN

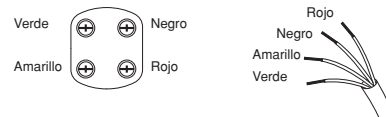
1. Preparar la toma telefónica para la instalación.

- Retirar el marco.
- Retirar la placa frontal.

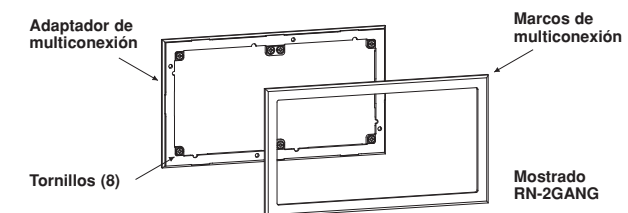


2. Realizar el cableado de la toma telefónica. Conectar el cable de color desde la pared a los tornillos correspondientes de la parte trasera de la toma telefónica. Para instalaciones de 2 hilos, no se utilizarán algunos de los tornillos.

- Recortar o pelar los cables de la caja de montaje a 11 mm.
- Hacer coincidir los colores.
- Enrollar el cable pelado bajo la cabeza del tornillo.
- Apretar los tornillos.



3. Montar la toma de teléfono con los tornillos de montaje o el gancho de montaje.
4. Presionar la placa frontal y el marco.

**Marcos multicontrol****RN-2GANG, RN-3GANG****INSTALACIÓN**

1. Separar el marco múltiple del adaptador de conexión múltiple.
2. Soltar los marcos individuales, las placas frontales y los adaptadores de los dos productos que se van a montar juntos.
3. Instalar los productos siguiendo las instrucciones de instalación.
 - Dejar las placas frontales desmontadas hasta que se haya montado el marco de conexión múltiple.
 - Dejar los tornillos de montaje sueltos hasta que se haya montado el marco de conexión múltiple.
4. Fijar el adaptador de conexión múltiple.
5. Apretar los tornillos de fijación del regulador.
6. Montar las placas frontales en los productos siguiendo las instrucciones de instalación.
7. Fijar el marco de conexión múltiple.

Garantía limitada

Lutron EA Ltd. ("Lutron EA") garantiza que todas las unidades están libres de defectos de material y de fabricación y que funcionan correctamente en condiciones de uso y servicio normales. En la medida permitida por la ley, Lutron EA y Lutron Electronics Co. Inc. ("Lutron") no asumen garantías o responsabilidades más allá de lo que aquí se indica. Esta garantía tendrá una vigencia de dos años desde la fecha de compra y las obligaciones de Lutron derivadas de esta garantía se limitan a subsanar cualquier defecto, a la sustitución de cualquier pieza defectuosa o de la unidad completa (a opción exclusiva de Lutron EA) y serán de aplicación sólo cuando la unidad se envíe a Lutron EA a portes pagados en el plazo de 24 meses desde la fecha de compra de la unidad. La reparación o la sustitución de la unidad no afectará la fecha de vencimiento de la garantía. Esta garantía no cubre los daños o desperfectos que se deriven del mal uso, abuso, el cableado o aislamiento incorrectos o un uso o instalación no conformes a las instrucciones que se adjuntan con la unidad.

En la medida permitida por la ley, Lutron EA o Lutron no se hace responsable de cualquier otra pérdida o daño, incluidas las pérdidas o daños consecuentes o especiales, pérdida de beneficios o contratos derivados de o relacionados con el suministro de la unidad o el uso de la misma; el comprador deberá asumir cualquier responsabilidad relacionada con este tipo de pérdidas o daños, eximiendo a Lutron EA y a Lutron de cualquier responsabilidad. Esta garantía en ningún caso supondrá limitaciones o exclusiones en la responsabilidad de Lutron EA's o Lutron en caso de fraude, muerte o daños personales como resultado de su propia negligencia o cualquier otra responsabilidad, siempre que la misma no quede legalmente limitada o excluida.

Esta garantía no afecta a los derechos del comprador de este producto establecidos por la ley. La información que figura en el catálogo se ha redactado de la forma más precisa y actualizada posible. Sin embargo, le rogamos que consulte a Lutron EA antes de especificar o comprar este equipo con el fin de confirmar la disponibilidad, la exactitud de las especificaciones y la adecuación para su aplicación.

Lutron es una marca registrada en el Reino Unido y en el Sistema de Marcas Comerciales de la Comunidad.

© 2006 Lutron Electronics Co., Inc.

Lutron EA Ltd.
Lutron House
6 Sovereign Close
Wapping, London E1W 3JF, England

Lutron GL Ltd.
Room 2808, 28/F
248 Queen's Road East
Wanchai, Hong Kong

Redactado e impreso en EE.UU.
1/06 Nº art. 030-887 Rev. A

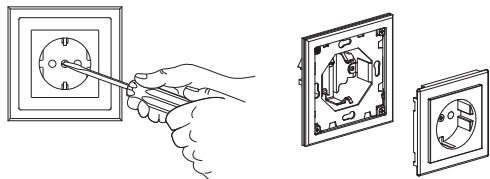
Prise de courant, Schuko

RN-RU16

Caractéristiques nominales pour 250 V~ 50 Hz 16 A

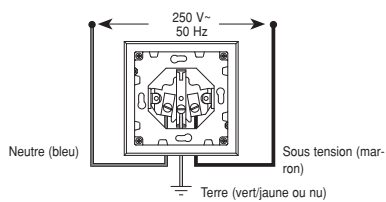
INSTALLATION

1. Couper le courant. Retirer la prise de courant usagée et débrancher tous les fils.
2. Raccourcir ou dénuder les fils du boîtier d'encastrement à 11 mm.
3. Dévisser et retirer la plaque frontale.



4. **Câble de masse** : Raccorder le câble de masse vert/jaune ou nu du boîtier d'encastrement à la vis centrale. Bien serrer.

Schéma de câblage



5. Brancher le ou les fils neutres (bleus) à la vis marquée N. Bien serrer. Brancher le ou les fils sous tension (marrons) à la vis marquée L. Bien serrer.
6. Enfoncer les fils dans le boîtier d'encastrement. Ne pas pincer les fils.
7. Monter la prise de courant sur le boîtier d'encastrement.
8. Visser la plaque frontale.
9. Rétablir l'alimentation.

Prise TV/SAT/FM

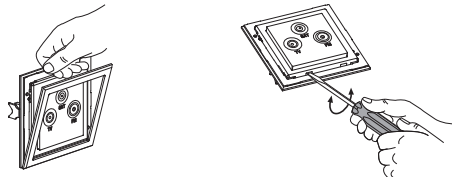
RN-TVCA

Prise télévision, satellite et FM.

INSTALLATION

1. Préparer la prise pour l'installation.

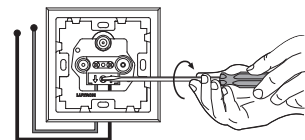
- Retirer l'encadrement.
- Retirer la plaque frontale.



2. Câbler la prise.

- Dénuder 10 mm en bout d'isolation extérieure. Dénuder 8 mm en bout d'isolation interne.
- Introduire complètement chaque fil dans le bornier.
- Serrer les vis sur le bornier (3).

Schéma de câblage



3. Monter la prise en utilisant les vis de montage ou les pattes de fixation.
4. Fixer la plaque frontale et l'encadrement.



Assistance technique

Pour toute question concernant l'installation ou le fonctionnement de ce produit, appeler **le siège de Lutron**. Veuillez indiquer la référence exacte du modèle lors de votre appel.

Lutron EA LTD
 NUMÉRO D'APPEL GRATUIT : 0800 282107 (R.-U.)
 Du lundi au vendredi 08:00 à 20:00 CET
 Du samedi au dimanche 10:00 - 20:00 CET
 Tél. : +44 (0) 207 702 0657
 Télécopieur : +44 (0) 207 480 6899
 www.lutron.com/europe

Lutron GL LTD
 Tél. : +852-2104-7733
 Télécopieur : +852-2104-7633
 www.lutron.com/asia

Prise téléphonique, RJ11

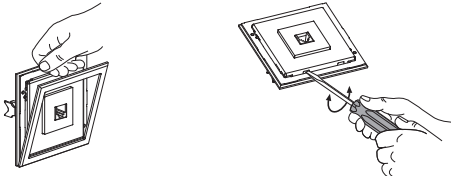
RN-PHONE

Prise téléphonique à quatre conducteurs à utiliser sur des installations téléphoniques à 2 ou 4 câbles.

INSTALLATION

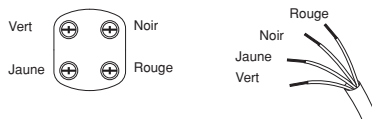
1. Préparer la prise téléphonique pour l'installation.

- Retirer l'encadrement.
- Retirer la plaque frontale.



2. Câbler la prise téléphonique. Fixer le fil coloré du mur aux vis correspondantes au dos de la prise téléphonique. Pour les installations à 2 câbles, certaines vis ne seront pas utilisées.

- Raccourcir ou dénuder les fils du boîtier d'encastrement à 11 mm.
- Assortir les couleurs.
- Enrouler le fil nu sous la tête de vis.
- Serrer les vis.

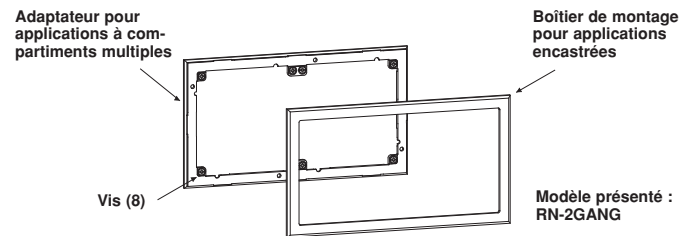


3. Monter la prise téléphonique en utilisant les vis de montage ou les pattes de fixation.
4. Fixer la plaque frontale et l'encadrement.



Boîtiers de montage pour applications à compartiments multiples

RN-2GANG, RN-3GANG



INSTALLATION

1. Séparer le boîtier de montage pour applications encastrées de l'adaptateur.
2. Retirer les boîtiers simples, les plaques frontales et les adaptateurs des deux produits qui doivent être encastrés.
3. Installer les produits en suivant les instructions d'installation.
 - Laisser les plaques frontales des produits démontées tant que le boîtier n'est pas lui-même monté.
 - Laisser les vis de montage des produits desserrées tant que le boîtier de montage pour applications encastrées n'est pas monté.
4. Visser l'adaptateur.
5. Serrer les vis de montage du variateur.
6. Monter les plaques frontales sur les produits en suivant les instructions d'installation.
7. Fixer le boîtier de montage pour applications encastrées.

Limitation de garantie

Lutron EA Ltd. (« Lutron EA ») garantit que tous ses appareils neufs sont exempts de vice de matière ou de façon et conformes aux spécifications publiées par Lutron EA dans des conditions d'utilisation et d'entretien normales. Dans la limite autorisée par la loi, Lutron EA et Lutron Electronics Company Inc. (« Lutron ») n'accordent aucune garantie et ne font aucune déclaration quant aux unités, à l'exception de ce qui est stipulé dans le présent document. Cette garantie est valable pendant une période de deux ans à compter de la date de livraison et, dans le cadre de la présente garantie, Lutron EA n'est tenu qu'à la réparation ou au remplacement de tout élément défectueux (à la discrétion de Lutron EA) à condition que l'unité défectueuse soit envoyée à Lutron EA aux frais de l'expéditeur dans les 24 mois suivant l'achat, dans la limite autorisée par la loi. La réparation ou le remplacement n'affecte pas la date d'expiration de la garantie. Celle-ci ne s'applique pas aux dommages ni aux défaillances dus à une mauvaise utilisation, une isolation ou un câblage inadéquats ou une installation non conforme aux instructions accompagnant l'unité. Dans la limite autorisée par la loi, ni Lutron EA ni Lutron ne seront considérés comme responsables d'autres pertes ou dégâts y compris des pertes ou dégâts survenus spécialement ou suite à l'utilisation de l'appareil, de pertes financières, de pertes de revenus ou de pertes de contrats découlant de la fourniture ou de l'utilisation de l'appareil ou en relation avec celles-ci, et l'acheteur supporte ces pertes et ne tient ni Lutron EA ni Lutron pour responsables. Cette garantie ne peut avoir comme effet de limiter ou d'exclure la responsabilité de Lutron EA et de Lutron concernant une fraude, un décès ou une blessure de personne suite à sa propre négligence ou toute autre responsabilité dans la mesure où elle n'est pas limitée ou exclue par la loi. Cette garantie n'affecte pas les acheteurs de ce produit quant à leurs droits réglementaires en matière de consommation. Bien que tout ait été fait pour que cette documentation soit précise et à jour, il convient de se renseigner auprès de Lutron EA pour vérifier la disponibilité des produits, leurs plus récentes caractéristiques et leur adéquation avec le projet. Lutron est une marque déposée au Royaume-Uni et dans le système de marques déposées de l'Union européenne. © 2006 Lutron Electronics Co., Inc.

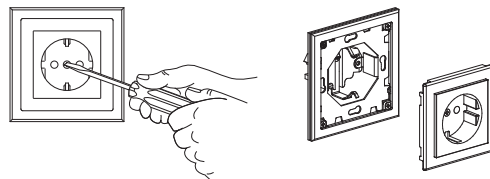
Tomada, Schuko

RN-RU16

Capacidade nominal para 250 V~ 50 Hz 16 A

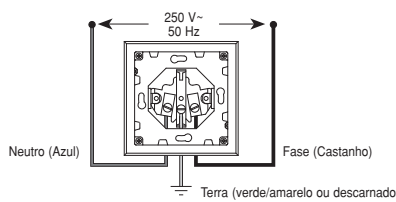
INSTALAÇÃO

1. DESLIGUE a corrente. Retire a tomada antiga e desligue todos os fios.
2. Acerte ou descarne os fios da caixa de aparelhagem até 11 mm.
3. Desaparafuse e remova a placa frontal.



4. **Fio de terra**: Ligue o fio verde/amarelo ou o fio de terra descarnado da caixa de aparelhagem ao parafuso central. Aperte firmemente.

Esquema de cablagem



5. Ligue o(s) fio(s) do neutro (azul) ao parafuso com a marcação N. Aperte firmemente. Ligue o(s) fio(s) da fase (castanho) ao parafuso com a marcação L. Aperte firmemente.
6. Empurre os fios para dentro da caixa de aparelhagem. Não comprima os fios.
7. Monte a tomada para a caixa de aparelhagem.
8. Aparafuse na placa frontal.
9. Volte a ligar a corrente.

Tomada TV/SAT/FM

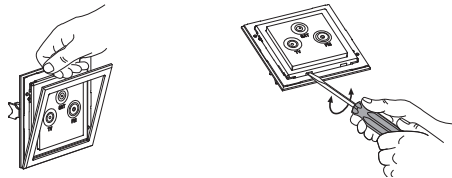
RN-TVCA

Tomada de televisão, satélite e FM.

INSTALAÇÃO

1. Prepare a tomada para a instalação.

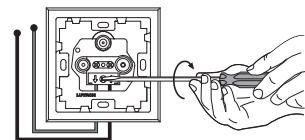
- Remova a moldura.
- Remova a placa frontal.



2. Ligue a tomada.

- Descarne 10 mm do isolador exterior. Descarne 8 mm do isolador interior.
- Introduza completamente cada fio no bloco de terminais.
- Aperte os parafusos do bloco de terminais (3).

Esquema de cablagem



3. Monte a tomada utilizando os parafusos de montagem ou as garras de montagem.
4. Encaixe a placa frontal e a moldura.



Assistência técnica

Se tiver dúvidas relativamente à instalação ou ao funcionamento deste produto, contacte a **Sede da Lutron**. Quando ligar, indique o número de modelo exato.

Lutron EA LTD
 LINHA AZUL: 0800 282107 (R.U.)
 Segunda a sexta das 08:00 às 20:00 CET
 Sábado e Domingo das 10:00 às 20:00 CET
 Tel: +44 (0) 207 702 0657
 Fax: +44 (0) 207 480 6899
 www.lutron.com/europe

Lutron GL LTD
 Tel: +852-2104-7733
 Fax: +852-2104-7633
 www.lutron.com/asia

Tomada de Telefone, RJ11

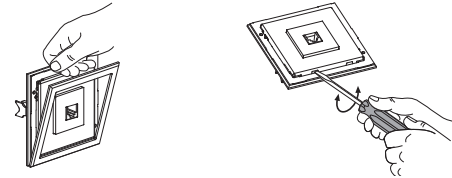
RN-PHONE

Tomada de quatro condutores para utilização em instalações telefônicas com 2 ou 4 condutores.

INSTALAÇÃO

1. Prepare a tomada de telefone para a instalação.

- Remova a moldura.
- Remova a placa frontal.



2. Ligue a tomada do telefone. Fixe os fios coloridos da parede aos parafusos correspondentes na parte posterior da tomada do telefone. Nas instalações com 2 condutores, alguns parafusos não serão utilizados.

- Acerte ou descarne os fios da caixa de aparelhagem até 11 mm.
- Faça corresponder as cores.
- Enrole os fios descarnados por baixo da cabeça do parafuso.
- Aperte os parafusos.

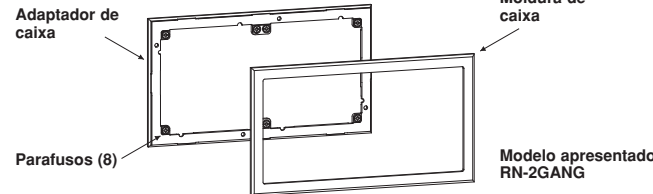


3. Monte a tomada de telefone utilizando os parafusos de montagem ou as garras de montagem.
4. Encaixe a placa frontal e a moldura.



Molduras de caixas múltiplas

RN-2GANG, RN-3GANG



INSTALAÇÃO

1. Separe a moldura da caixa do adaptador da caixa.
2. Retire as molduras simples, as placas frontais e os adaptadores dos produtos que irão ser agrupados.
3. Instale os produtos de acordo com as respectivas instruções de instalação.
 - Manter de fora as placas frontais dos produtos até a moldura da caixa estar montada.
 - Deixar os parafusos de montagem do produto soltos até a moldura da caixa estar montada.
4. Aparafuso no adaptador da caixa.
5. Aperte os parafusos de montagem do regulador de tensão.
6. Monte as placas frontais nos produtos de acordo com as instruções de instalação.
7. Encaixe na moldura da caixa.

Garantia limitada

A Lutron EA Ltd. ("Lutron EA") garante que todas as unidades estão isentas de quaisquer defeitos de material e fabrico, estando aptas a funcionar sob condições normais de utilização e serviço. Dentro dos limites legais, a Lutron EA e a Lutron Electronics Co. Inc. ("Lutron") não garantem nem fazem qualquer declaração relativa às unidades, excepto nos casos aqui descritos. Esta garantia é válida por dois anos a contar da data de aquisição da unidade e as obrigações da Lutron ao abrigo desta garantia limitam-se a reparar qualquer defeito, substituindo qualquer peça defeituosa ou a unidade completa (o que fica ao critério da Lutron EA) desde que a unidade que apresenta defeito seja enviada para a Lutron EA, com portes pré-pagos, no prazo de 24 meses a contar da data de aquisição. A reparação ou substituição da unidade não altera a data de validade da garantia. Esta garantia não abrange danos ou deficiências resultantes de utilização abusiva ou imprópria da unidade, ligações ou isolamentos eléctricos inadequados, nem utilizações ou instalações diferentes das previstas nas instruções fornecidas com a unidade. Dentro dos limites legais, nem a Lutron EA nem a Lutron serão responsáveis por quaisquer outras perdas ou danos, incluindo perdas ou danos acessórios, perda de lucros, perda de rendimentos ou perda de contratos resultantes ou relacionados com o fornecimento da unidade em causa ou com a sua utilização, não podendo, portanto, o comprador responsabilizar a Lutron EA nem a Lutron pelas referidas perdas ou danos. Nenhum elemento da presente garantia terá como efeito limitar ou excluir a responsabilidade da Lutron EA ou da Lutron no que se refere a situações de fraude, morte ou ferimentos resultantes da sua negligência, ou de qualquer outra responsabilidade, na medida em que a mesma não possa ser limitada ou excluída nos termos da lei. Esta garantia não interfere com os direitos legais dos consumidores que adquiram este produto. Embora tenham sido tomadas todas as diligências para assegurar que as informações constantes no catálogo estejam correctas e actualizadas, contacte a Lutron EA antes de indicar ou adquirir este equipamento, de modo a confirmar a disponibilidade, as especificações exactas e a adequação à aplicação pretendida. Lutron é uma marca comercial registada no Reino Unido e no sistema comunitário de marcas comerciais. © 2006 Lutron Electronics Co., Inc.