

Interruptor Conmutador sencillo

RN-SS10
Especificaciones nominales: 250 V~ 50/60 Hz 10 AX



Interruptor Conmutador doble

RN-DS10
Especificaciones nominales: 250 V~ 50/60 Hz 10 AX



Tipos de carga compatibles:

Incandescente, halógena con voltaje de red, magnética y electrónica de bajo voltaje, fluorescentes



Notas Importantes

Por favor leer antes de la instalación.

- DESCONECTAR la alimentación mediante el automático (disyuntor) o la caja de fusibles antes de realizar tareas rutinarias de mantenimiento o servicio del circuito de iluminación.
- Proteger el interruptor del polvo y la suciedad durante los trabajos de construcción o pintura.
- No sobrepasar la capacidad máxima de 10 AX.
- Este interruptor cumple con las normas IEC y EN 60669-1.
- La profundidad recomendada de la caja de montaje es de 35 mm.
- Instalar de acuerdo con todos los códigos eléctricos nacionales y locales.
- Utilizar entre 0 °C y 40 °C. Sólo para uso en interiores.
- Limpiar con un paño suave húmedo exclusivamente. NO utilizar limpiadores químicos.
- El par de apriete recomendado para los tornillos de los terminales es 0,8 N•m.

Asistencia técnica

Si tiene dudas o preguntas acerca de la instalación o el manejo de este producto llame a la **Central de Lutron**. Por favor, indique el número de referencia exacto en la llamada.

Lutron EA LTD

Tel: +44 (0) 207 702 0657
Fax: +44 (0) 207 480 6899
www.lutron.com/europe

TELÉFONO GRATUITO:

Reino Unido: 0800-282107
España: 900-974452
China Norte: 10-800-712-1536
China Sur: 10-800-120-1536
Hong Kong: 800-901-849
Singapur: 800-120-4491
Taiwán: 00-801-137-737
Tailandia: 001-800-120-665853

Lutron GL LTD

Tel: +852-2104-7733
Fax: +852-2104-7633
www.lutron.com/asia

Garantía limitada

Lutron EA Ltd. ("Lutron EA") garantiza que todas las unidades están libres de defectos de material y de fabricación y que funcionan correctamente en condiciones de uso y servicio normales. En la medida permitida por la ley, Lutron EA y Lutron Electronics Co. Inc. ("Lutron") no asumen garantías o responsabilidades más allá de lo que aquí se indica. Esta garantía tendrá una vigencia de dos años desde la fecha de compra y las obligaciones de Lutron derivadas de esta garantía se limitan a subsanar cualquier defecto, a la sustitución de cualquier pieza defectuosa o de la unidad completa (a opción exclusiva de Lutron EA) y serán de aplicación sólo cuando la unidad se envíe a Lutron EA a portes pagados en el plazo de 24 meses desde la fecha de compra de la unidad. La reparación o la sustitución de la unidad no afectará la fecha de vencimiento de la garantía. Esta garantía no cubre los daños o desperfectos que se deriven del mal uso, abuso, el cableado o aislamiento incorrectos o un uso o instalación no conformes a las instrucciones que se adjuntan con la unidad.

En la medida permitida por la ley, Lutron EA o Lutron no se hace responsable de cualquier otra pérdida o daño, incluidas las pérdidas o daños consecuentes o especiales, pérdida de beneficios o contratos derivados de o relacionados con el suministro de la unidad o el uso de la misma; el comprador deberá asumir cualquier responsabilidad relacionada con este tipo de pérdidas o daños, eximiendo a Lutron EA y a Lutron de cualquier responsabilidad. Esta garantía en ningún caso supondrá limitaciones o exclusiones en la responsabilidad de Lutron EA's o Lutron en caso de fraude, muerte o daños personales como resultado de su propia negligencia o cualquier otra responsabilidad, siempre que la misma no quede legalmente limitada o excluida.

Esta garantía no afecta a los derechos del comprador de este producto establecidos por la ley. La información que figura en el catálogo se ha redactado de la forma más precisa y actualizada posible. Sin embargo, le rogamos que consulte a Lutron EA antes de especificar o comprar este equipo con el fin de confirmar la disponibilidad, la exactitud de las especificaciones y la adecuación para su aplicación.

Patentes pendientes.
Lutron es una marca registrada en el Reino Unido y en el Sistema de Marcas Comerciales de la Comunidad y Rania es una marca registrada en el Sistema Comunitario de Marcas. © 2006 Lutron Electronics Co., Inc.

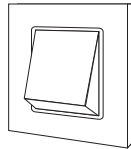
Instalación

1 ADVERTENCIA: DESCONECTAR la electricidad mediante el automático (disyuntor) o la caja de fusibles.

2 Retirar los tornillos de montaje del interruptor existente. Quitar el interruptor existente de la pared.

Nota: NO desconectar los cables del interruptor.

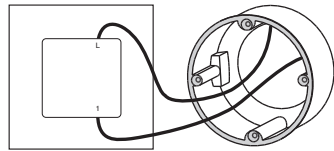
⚠ Precaución: Verificar que la alimentación a cada interruptor está DESCONECTADA antes de continuar.



3 Etiquetar el(los) cable(s).

Nota: Si se sustituye un interruptor doble ya existente, siga uno de los siguientes procedimientos en cada interruptor.

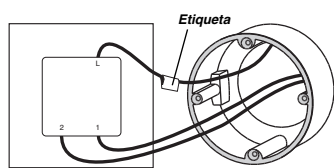
Control en una ubicación



Un interruptor controla un dispositivo de luz. No se necesita etiquetado. Este interruptor será simple. El interruptor tendrá cables aislados conectados a dos terminales.

Consultar Paso 6a durante el cableado.

Control en dos ubicaciones



Dos interruptores controlan un mismo dispositivo de luz. ETIQUETAR el cable conectado al terminal marcado con L o Fase para la identificación durante el cableado. Ambos interruptores serán conmutados. Cada interruptor tendrá cables aislados conectados a tres terminales.

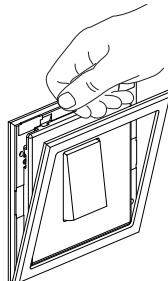
Consultar el Paso 6b durante el cableado.

Advertencia importante:

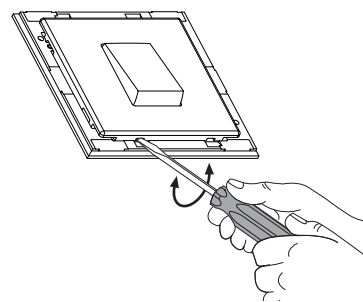
El interruptor puede tener dos cables conectados al mismo terminal. Cubrir estos cables juntos con cinta antes de desconectar. Conectar estos cables al mismo terminal del Paso 6.

4 Desconectar los cables del interruptor existente.

5 Preparar el interruptor para la instalación.



Retirar el marco



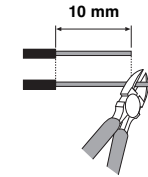
Separar la placa frontal: Introducir y girar un destornillador de cabeza plana en las ranuras, según se muestra.

Información de cableado importante



ADVERTENCIA: Si se aprietan demasiado los tornillos del terminal, se pueden provocar daños permanentes. El par de apriete recomendado para los tornillos de los terminales es 0,8 N•m.

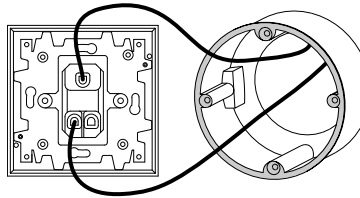
Recortar o pelar los cables de la caja de montaje a 10 mm. Insertar completamente los cables en los terminales y apretar los tornillos.



6 Cablear el interruptor.

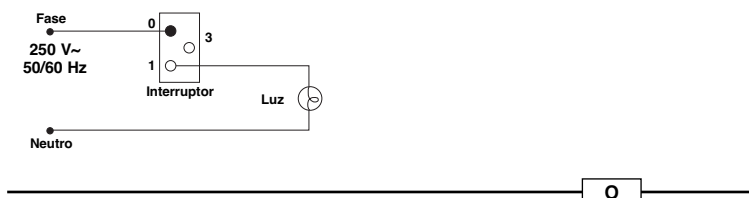
- Notas:
- El interruptor no requiere un cable de tierra. Siga los códigos locales y nacionales de cableado para terminar el cable de tierra, si está presente.
 - Para el RN-DS10, lleve a cabo uno de los siguientes procedimientos de cableado en cada interruptor.

6a – Cableado para una localización individual

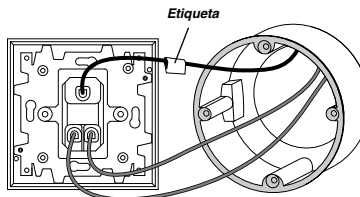


- Conectar uno de los cables aislados extraídos del interruptor al terminal 0.
- Conectar el otro cable aislado extraído del interruptor al terminal 1.

Esquema de cableado de referencia

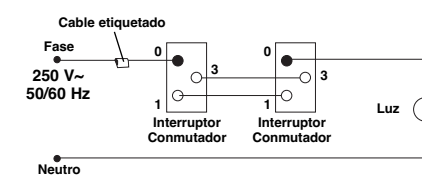


6b – Cableado a para dos ubicaciones

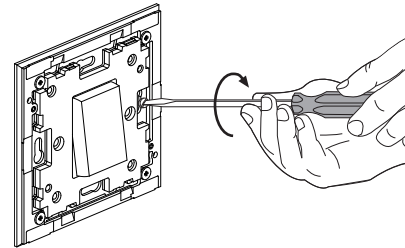


- Conectar el cable etiquetado extraído del interruptor al terminal 0.
- Conectar uno de los restantes cables extraídos del interruptor al terminal 1.
- Conectar el cable restante extraído del interruptor al terminal 3.

Esquema de cableado de referencia



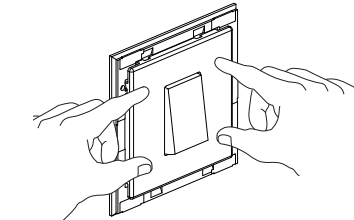
7 Montar y alinear el interruptor.



- Fijar el interruptor a la caja de montaje.

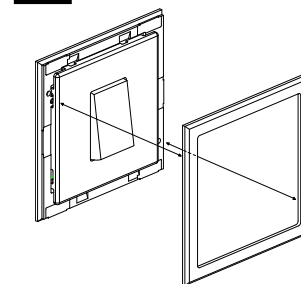
Precaución – No apretar los cables. No apretar en exceso los tornillos de montaje.

8 Colocar en la placa frontal.

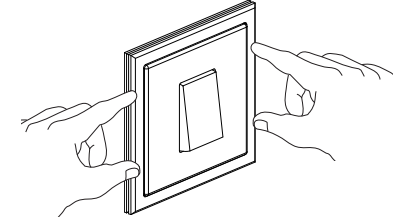


- Apretar las esquinas para asegurarse de que se han fijado las cuatro.

9 Fijación del marco.



Alinear los pasadores con los agujeros.



Presionar todos los lados para que se fijen los seis ganchos.

10 CONECTAR la alimentación en el automático (disyuntor) o caja de fusibles.

Problemas

Si el interruptor no funciona, antes de contactar con la Asistencia técnica de Lutron compruebe que no se haya fundido la bombilla.

Interruptor simples de 2 vias

RN-SS10

Calculado de: 250 V~ 50/60 Hz 10 AX



Interruptor duplo de 2 vias

RN-DS10

Calculado de: 250 V~ 50/60 Hz 10 AX



Tipos de carga compatíveis:

Incandescente, halogéneo de tensão de rede e electrónica de baixa tensão, fluorescente



Notas importantes

Por favor ler atentamente antes de instalar.

- Desligue a corrente no MCB (diferencial) ou na caixa de fusíveis antes de realizar quaisquer operações de manutenção ou assistência de rotina do circuito de iluminação.
- Proteja o interruptor de pó e sujeira durante a construção ou pinturas.
- Não exceda o valor nominal máximo de 10 AX.
- Este interruptor cumpre as normas IEC e EN 60669-1.
- A profundidade recomendada para a caixa de aparelhagem é de 35 mm.
- Proceda à instalação de acordo com todas as normas eléctricas nacionais e locais.
- Opere entre 0 °C e 40 °C. Somente para uso interno.
- Limpe com *pano macio e húmido*. NÃO utilize quaisquer produtos químicos de limpeza.
- O torque recomendado para os parafusos do bloco de terminais é 0,8 N·m.

Assistência técnica

Qualquer dúvida em referência à instalação ou ao funcionamento deste produto, contate a **Sede da Lutron**. Quando ligar, indique o número de modelo exato.

Lutron EA LTD

Tel.: +44 (0) 207 702 0657
Fax: +44 (0) 207 480 6899
www.lutron.com/europe

TELEFONE GRÁTIS:

Reino Unido: 0800-282107
Espanha: 900-974452
Norte da China: 10-800-712-1536
Sul da China: 10-800-120-1536
Hong Kong: 800-901-849
Singapura: 800-120-4491
Taiwan: 00-801-137-737
Tailândia: 001-800-120-665853

Lutron GL LTD

Tel.: +852-2104-7733
Fax: +852-2104-7633
www.lutron.com/asia

Garantia limitada

A Lutron EA Ltd. ("Lutron EA") garante que todas as unidades estão isentas de quaisquer defeitos de material e fabrico, estando aptas a funcionar sob condições normais de utilização e serviço. Dentro dos limites legais, a Lutron EA e a Lutron Electronics Co. Inc. ("Lutron") não garantem nem fazem qualquer declaração relativa às unidades, excepto nos casos aqui descritos. Esta garantia é válida por dois anos a contar da data de aquisição da unidade e as obrigações da Lutron ao abrigo desta garantia limitam-se a reparar qualquer defeito, substituindo qualquer peça defeituosa ou a unidade completa (o que fica ao critério da Lutron EA) desde que a unidade que apresenta defeito seja enviada para a Lutron EA, com portes pré-pagos, no prazo de 24 meses a contar da data de aquisição. A reparação ou substituição da unidade não altera a data de validade da garantia. Esta garantia não abrange danos ou deficiências resultantes de utilização abusiva ou imprópria da unidade, ligações ou isolamentos eléctricos inadequados, nem utilizações ou instalações diferentes das previstas nas instruções fornecidas com a unidade.

Dentro dos limites legais, nem a Lutron EA nem a Lutron serão responsáveis por quaisquer outras perdas ou danos, incluindo perdas ou danos acessórios, perda de lucros, perda de rendimentos ou perda de contratos resultantes ou relacionados com o fornecimento da unidade em causa ou com a sua utilização, não podendo, portanto, o comprador responsabilizar a Lutron EA nem a Lutron pelas referidas perdas ou danos. Nenhum elemento da presente garantia terá como efeito limitar ou excluir a responsabilidade da Lutron EA ou da Lutron no que se refere a situações de fraude, morte ou ferimentos resultantes da sua negligência, ou de qualquer outra responsabilidade, na medida em que a mesma não possa ser limitada ou excluída nos termos da lei.

Esta garantia não afeta os direitos legais dos consumidores que adquiriram este produto. Embora todas as medidas tenham sido tomadas para garantir que as informações deste catálogo estejam corretas e atualizadas, contate a Lutron EA antes de especificar ou adquirir este equipamento, para confirmar a disponibilidade, as especificações exatas e a adequada aplicação pretendida.

Patentes pendentes.

Lutron é uma marca comercial registada no Reino Unido e no sistema comunitário de marcas comerciais e Rania é uma marca comercial registada no sistema comunitário de marcas comerciais. ©2006 Lutron Electronics Co., Inc.

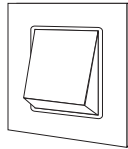
Instalação

1 AVISO: Desligue a corrente no MCB (diferencial) ou na caixa de fusíveis.

2 Retire os parafusos de montagem do interruptor existente. Retire o interruptor existente da parede.

Nota: NÃO desligue os fios do interruptor.

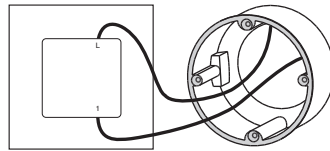
Atenção: Antes de prosseguir, certifique-se de que todos os interruptores estão DESLIGADOS.



3 Marque o(s) fio(s).

Nota: Se substituir um interruptor duplo existente, execute um dos seguintes procedimentos em cada interruptor.

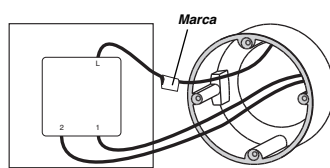
Controle a partir de um local



Um interruptor controlando um acessório de iluminação. Não necessita de marcação. Este interruptor deve ser de 1 via. O interruptor deve ter fios isolados ligados a dois terminais.

Veja o passo 6a quando fizer a ligação.

Controle a partir de dois locais



Dois interruptores controlando um acessório de iluminação. MARQUE o fio ligado ao terminal com L ou LINHA para o identificar durante a ligação. Ambos os interruptores deverão ser de 2 vias. Cada interruptor deverá ter fios isolados ligados a três terminais.

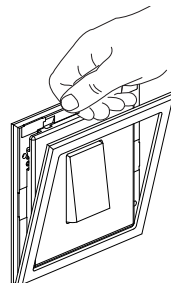
Veja o passo 6b quando fizer a ligação.

Nota importante:

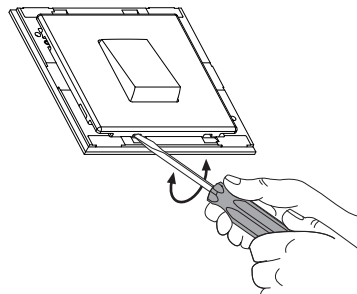
O interruptor de parede pode ter dois fios ligados ao mesmo terminal. Una estes dois fios com fita adesiva antes de os desligar. Ligue-os ao mesmo terminal no Passo 6.

4 Desligue os fios do interruptor existente.

5 Prepare o interruptor para a instalação.



Desencaixe a moldura



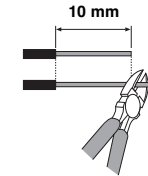
Desencaixe a placa frontal: Insira uma pequena chave de fenda nas ranhuras e rode da forma indicada.

Informações importantes sobre a instalação



AVISO: Danos permanente pode ser provocado se apertar em demasiado os parafusos do terminal. O torque recomendado para os parafusos do bloco de terminais é 0,8 N·m.

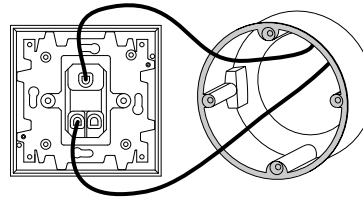
Acerte ou descarte 10 mm dos fios da caixa de aparelhagem. Insira totalmente os fios nos terminais e aperte os parafusos.



6 Instalação do interruptor.

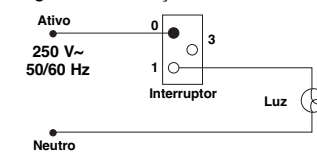
- Notas:**
- O interruptor não necessita de um fio de terra. Siga as normas de instalação locais e nacionais para identificar o fio de terra na sua caixa de aparelhagem.
 - Para o RN-DS10, execute um dos seguintes procedimentos de instalação em cada interruptor.

6a – Instalação com controle a partir de um local



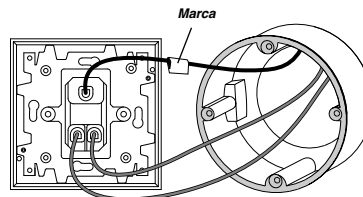
- Ligue um dos fios isolados retirados do interruptor ao terminal 0.
- Ligue o outro fio isolado retirado do interruptor ao terminal 1.

Diagrama de instalação de referência



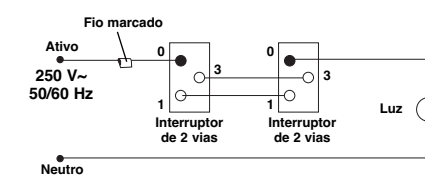
OU

6b - Instalação a partir de dois locais

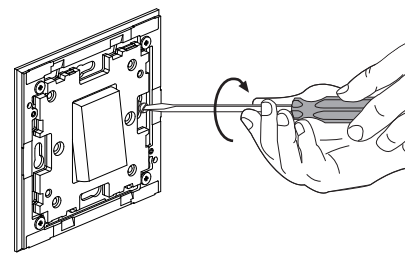


- Ligue o fio marcado retirado do interruptor ao terminal 0.
- Ligue um dos fios restantes retirados do interruptor ao terminal 1.
- Ligue o fio restante retirado do interruptor ao terminal 3.

Diagrama de instalação de referência



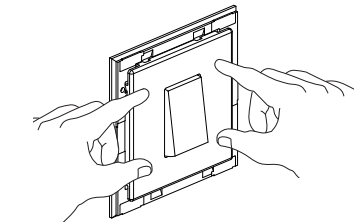
7 Monte e alinhe o interruptor.



- Fixe o interruptor à caixa de aparelhagem.

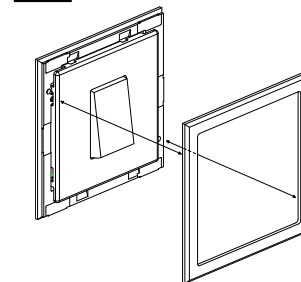
Atenção – Não comprima os fios. Não aperte demasiado os parafusos de montagem.

8 Encaixe a placa frontal.

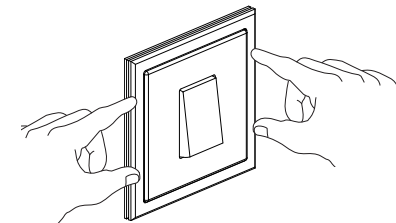


- Pressione os quatro cantos de modo a ficarem encaixados.

9 Encaixe a moldura.



Alinhe os pinos com os orifícios.



Pressione todos os lados, de modo que as seis partes fiquem encaixadas.

10 Ligue a corrente no MCB (disjuntor principal) ou na caixa de fusíveis.

Problemas

Se o interruptor não funcionar, verifique se a lâmpada não está queimada antes de contatar a assistência técnica da Lutron.