

Kit d'installation 3-voies

Pour l'éclairage incandescent/halogène, utilisez un gradateur incandescent/halogène.

MIR-600M 120 V~ 60 Hz 600 W

Émetteur Infrarouge sans Fil avec Bouton Une-Touche

MIR-ITFS 3 V== 0,15 W

Gradateur Auxiliaire

MAW-R 120 V~ 60 Hz 8,3 A

Pour l'éclairage magnétique à basse tension, utilisez un gradateur magnétique à basse tension **SEULEMENT**.

Achetez séparément.

Pour l'éclairage électronique à basse tension, utilisez un gradateur électronique à basse tension **SEULEMENT**.

Achetez séparément.

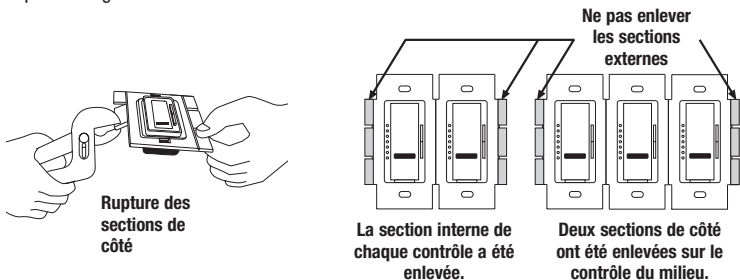
Notes Importantes

Veillez lire avant l'installation.

- Mise en garde :** Pour éviter la surchauffe et l'endommagement possible fait à d'autres appareils, ne pas utiliser ce gradateur pour contrôler des prises, luminaires fluorescents et appareils à moteurs ou alimentés par transformateur.
- Effectuer l'installation conformément à tous les codes d'électricité locaux et nationaux.
- Dans le cas d'un boîtier électrique sans «dispositif de terre», l'article 404-9 du Code national d'électricité NEC® 2005 permet l'installation d'un gradateur sans prise de terre comme pièce de remplacement, à condition d'utiliser une plaque avec couvercle en matière plastique ignifuge. Pour ce type d'installation, placer un capuchon isolant ou enlever le fil de terre vert du gradateur et utiliser une plaque appropriée, telle qu'une plaque de la série *Claro*® de Lutron.
- N'utilisez **PAS** les gradateurs *Maestro*® pour les tubes fluorescents compacts (économiseurs d'énergie).
- Ne pas peindre les gradateurs ni les Gradateurs Auxiliaires *Maestro* (MAW-R).
- Les Gradateurs *Maestro IR*® ne sont **PAS** compatibles avec les interrupteurs standard à 3-voies. À être utilisé seulement avec des Gradateurs Auxiliaires *Maestro* (MAW-R).
- Ne pas utiliser là où la puissance totale est moins de 60 W ou plus de 600 W (voir diagramme pour les détails sur la Charte de Capacité des Gradateurs).
- Opérer entre 0 °C (32 °F) et 40 °C (104 °F).
- Le Gradateur intelligent peut être chaud au toucher lors de l'usage normal.
- La profondeur minimale recommandée d'une boîte murale est de 64 mm (2,5 po).
- La longueur maximale du fil entre le Gradateur et le Gradateur Auxiliaire *Maestro* (MAW-R) est de 76 m (250 pieds).
- Nettoyez le gradateur à l'aide d'un chiffon doux humide seulement.** N'employez aucun nettoyant chimique.
- N'utilisez **PAS** les gradateurs incandescent/halogène ou électronique à basse tension pour l'éclairage magnétique à basse tension.

Installations à Jumelage Multiple

Si vous installez plus d'un contrôle dans une même boîte murale, il peut être nécessaire d'enlever tous les côtés latéraux avant de faire le filage (voir ci-dessous). Utilisant des pinces, plier les sections vers le haut et bas jusqu'à ce qu'elles brisent. Répéter pour chaque section à enlever. L'enlèvement de ces sections réduit la capacité de charge au maximum. Référez à la charte de capacité de gradation ci-dessous.



Charte de Capacité du Gradateur

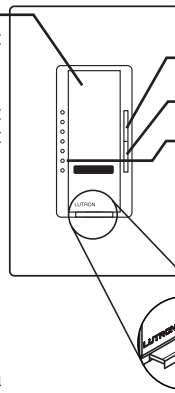
Modelo	Carga		
	Sin Laterales Removidos	Un Lateral Removido	Dos Laterales Removidos
MIR-600M	600 W	500 W	400 W

La capacité du MAW-R n'est pas réduite quand les côtés sont enlevés.

Fonctionnement du Gradateur

Options du Bouton à Taper

- **Tapez une fois lorsque l'unité est éteinte** - Les lumières s'allument doucement à l'intensité préréglée.
- **Tapez une fois lorsque l'unité est allumée** - Les lumières s'atténuent doucement et s'éteignent.
- **Tapez deux fois** - L'éclairage augmente rapidement jusqu'à intensité maximale.
- **Appuyez et retenez quand l'unité est allumée** - Chaque fois que vous éteignez l'unité, le délai jusqu'à extinction peut être activé. Comme le bouton à tape est retenu, les DELs vont commencer à scintiller. Le premier scintillement de DEL représente un délai de 10 secondes en tamisant jusqu'à extinction. Chaque scintillement DEL additionnel représente 10 secondes additionnelles de délai avant que les lumières se tamisent jusqu'à extinction (jusqu'à 60 secondes de délai).



Bascule de Gradation

- Appuyez pour augmenter l'intensité
- Appuyez pour atténuer l'intensité
- **DELs** Indicateur de niveau d'éclairage (non disponible sur les Gradateurs Auxiliaires)

FASS - Interrupteur secteur accessible sur la face avant

AVIS IMPORTANT :
Pour remplacer une ampoule, on peut facilement couper le courant en tirant sur l'interrupteur *FASS* du Gradateur ou de tous Gradateurs Auxiliaires.
Pour toute manœuvre autre qu'un remplacement habituel d'ampoule, on doit couper le courant à partir du tableau de distribution.

Pour comprendre les **fonctions avancées** des Gradateurs *Maestro* incluant le préréglage et les d'lais de tamisage, veuillez visiter :

<http://www.lutron.com/maestro/advfeatures>

ou appelez le **Centre de Support Technique de Lutron**.

Opération du Transmetteur Infrarouge sans Fil

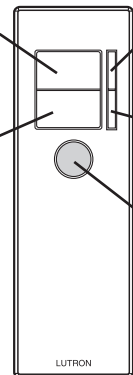
Pointez le transmetteur au Gradateur *Maestro IR*, ensuite utilisez les boutons tels qu'indiqués ci-dessous.

OUVERT PLEINE CAPACITÉ :

Tapez une fois - l'éclairage s'intensifie doucement jusqu'à pleine capacité.

ETEINDRE :

Tapez une fois : 3 sec jusqu'à extinction
Appuyer et retenir : 10-60 secondes jusqu'à extinction.



HAUSSER L'INTENSITÉ :
Appuyez pour hausser l'intensité de l'éclairage

TAMISER :

Appuyez pour atténuer l'intensité de l'éclairage.

BOUTON UNE-TOUCHE :

Taper une fois pour rappeler votre niveau d'éclairage préféré.
Pour mémoriser votre niveau préféré, appuyez et retenir 3 secondes jusqu'à ce que les DEL commencent à clignoter. ("ETEINDRE" est un préréglage valide.)

Cet émetteur est compatible à la plupart des télécommandes de contrôles savants. Veuillez consulter les directives des fabricants pour la programmation de la télécommande du contrôle savant.

Applications à Jumelage Multiple

Si de multiple gradateurs *Maestro IR* sont installés dans le même endroit ils performeront comme ci-dessous.

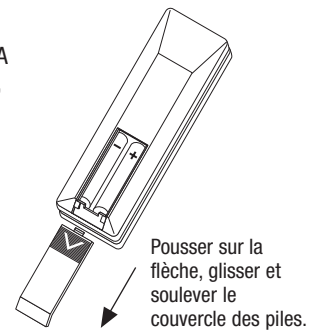
- En appuyant sur le bouton OUVERT PLEINE CAPACITÉ ceci entraînera tous les gradateurs dans une gradation jusqu'à pleine intensité, même si certains sont allumés ou éteints.
- En appuyant sur le bouton ETEINDRE ceci entraînera un fondu jusqu'à éteint.
- En appuyant sur le bouton HAUSSER L'INTENSITÉ ou le bouton TAMISER ceci changera le niveau d'éclairage sur toutes les unités au même diapason jusqu'à ce que le bouton soit relâché ou que les lampes soient au niveau min ou max. Si une unité est à off quand le bouton HAUSSER L'INTENSITÉ est appuyé les lumières changeront au niveau de luminosité min.
- Pour mémoriser votre niveau d'éclairage préféré, ajustez tous les gradateurs au niveau désiré ensuite appuyez et tenir le bouton UNE-TOUCHE environ 3 secondes jusqu'à ce que les DEL des gradateurs commencent à clignoter. Une fois que votre niveau d'éclairage préféré est réglé, appuyez sur le bouton UNE-TOUCHE permettra à chacun des gradateurs de retourner à votre niveau d'éclairage préféré.

Remplacement des Piles

L'émetteur infrarouge sans fil utilise deux piles AAA qui sont pré installées. Pour de meilleurs résultats, utiliser des piles alcalines. Ne pas utiliser de piles nickel cadmium ou métal-hydrure.

Pour remplacer les piles :

1. Enlever le couvercle des piles (voir schéma).
2. Remplacer les deux piles AAA comme démontré. **Remarque :** Une installation inadéquate résultera avec des piles à plat.
3. Replacer le couvercle des piles.



030-925-03



030-925-03

Assistance Technique

Pour toute question concernant l'installation ou le fonctionnement de ce produit, communiquez avec le **Centre de Support Technique Lutron**. Fournir le numéro de modèle exact lors de l'appel.

États-Unis et Canada (24 hres./7 jours)
1-800-523-9466

Autres pays 8 h à 20 h, heure de l'Est
+1-610-282-3800

Télécopieur
+1-610-282-6311

<http://www.lutron.com>

Garantie Limitée

(Valide seulement aux États-Unis, Canada, Puerto Rico et Caraïbes.)

Lutron, à son choix, réparera ou remplacera tout équipement jugé défectueux quant aux matériaux ou la fabrication moins d'un an suivant la date d'achat. Pour le service avec garantie, retourner l'unité au détaillant ou à Lutron au 7200 Suter Rd., Coopersburg, PA 18036-1299, par poste affranchie.

CETTE GARANTIE REMPLACE TOUTE AUTRE GARANTIE EXPRESSE ET LA GARANTIE IMPLICITE DE QUALITÉ MARCHANDE EST LIMITÉE À UNE DURÉE D'UN AN SUIVANT L'ACHAT. CETTE GARANTIE NE COUVRE PAS LES FRAIS D'INSTALLATION, DE RETRAIT OU DE REPOSE, NI LES DOMMAGES RÉSULTANT D'UN MAUVAIS USAGE, D'UN CÂBLAGE OU D'UNE INSTALLATION INADÉQUATS. CETTE GARANTIE NE COUVRE PAS LES DOMMAGES INDIRECTS OU CONSÉCUTIFS. LA RESPONSABILITÉ DE LUTRON QUANT À TOUTE RÉCLAMATION POUR DOMMAGES DÉCOULANT DE OU LIÉS À LA FABRICATION, LA VENTE, L'INSTALLATION, LA LIVRAISON OU L'USAGE NE DEVRA EN AUCUN CAS EXCÉDER LE PRIX D'ACHAT.

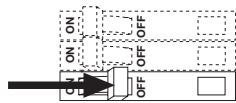
Cette garantie vous accorde des droits légaux précis et il se peut que vous ayez aussi d'autres droits, selon les états. Certains états ne permettent pas de limiter ou exclure les dommages indirects ou consécutifs ni de limite quant à la durée de la garantie implicite, alors les limites ci-haut peuvent ne pas vous concerner.

Ce produit est garanti par un ou plusieurs brevets suivants aux É.-U. : 4,835,343; 5,248,919; 5,399,940; 5,637,930; 5,798,581; 5,909,087; 6,169,377; 6,300,727; 6,380,696; D353,798; D518,447 et les brevets internationaux correspondants. Brevets en instance aux É.-U. et à l'étranger. Lutron, Claro, Maestro, et Maestro IR sont des marques enregistrées déposées et FASS est une marque déposée de Lutron Electronics Co., Inc. NEC est une marque enregistrée déposée de la National Fire Protection Association, à Quincy, Massachusetts.

Installation

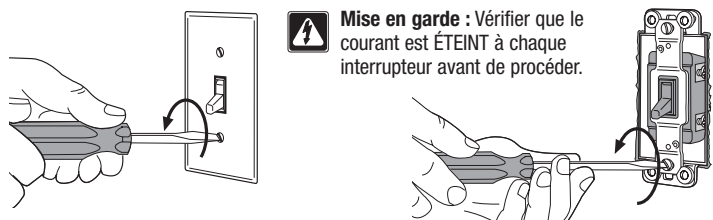
1 Couper le Courant.

- Couper le courant au disjoncteur (ou retirer le fusible).



2 Désinstallation des Plaques Murales et des Interrupteurs.

- Retirer les plaques murales et les vis de montage.
- Retirer délicatement les interrupteurs du mur (**Ne pas enlever les fils**).

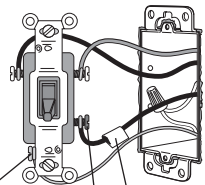


Mise en garde : Vérifier que le courant est ÉTEINT à chaque interrupteur avant de procéder.

3 Étiquetage des Fils sur la Borne du "COMMUN" des Interrupteurs.

- Avant de retirer les fils de les interrupteurs, on doit identifier la borne du COMMUN.

Interrupteur 3 voies :



Mise à la terre (Fil vert ou en cuivre nu)

Étiquetage du fil de la borne du Commun

REMARQUE : Ceci est un emplacement typique d'une borne du Commun; votre interrupteur peut être différent.

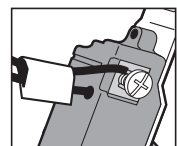
La borne du "COMMUN" est identifiée par la couleur différente (pas vert) ou la borne identifié commun. Étiqueter ce fil sur chaque interrupteur pour l'identifier à l'Étape 6.

Remarque : Si plus de 2 interrupteurs contrôlent la même lumière, des Gradateurs Auxiliaires sont nécessaires. Veuillez appeler le Centre de Support Technique de Lutron.

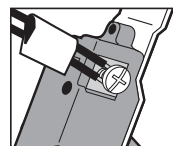
4 Déconnexion des Fils de l'Interrupteur.

Remarque importante :

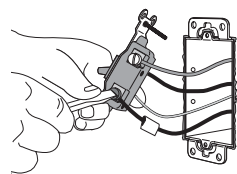
Votre interrupteur mural pourrait avoir deux fils attachés à la même vis (voir illustrations ci-dessous pour exemples). Enrubannez ces deux fils ensemble avant de débrancher. Au moment de câbler, connectez les fils au gradateur de la même façon qu'ils étaient connectés à l'interrupteur.



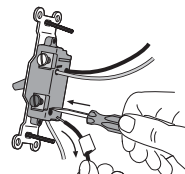
Un fil dans le trou de la borne arrière et un à la vis.



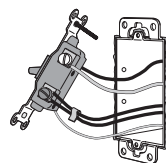
Un filage continu à la vis.



Bornes à Vis : Tourner les vis pour desserrer.



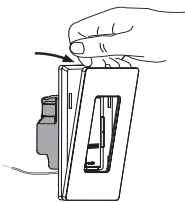
Bornes à pression : Insérer le tournevis. Sortir le fil.



Fil en boucle : Tourner la vis pour desserrer.

5 Désinstallation de la Plaque Murale.

- Le Gradateur et le Gradateur Auxiliaire est déjà pourvu d'une plaque murale Lutron *Claro*. Enlever la plaque murale avant de faire l'installation. Ceci vous indiquera l'emplacement des trous de l'adaptateur et préviendra des dommages à la plaque durant l'installation.



Saisir la plaque murale Grasp *Claro* par le haut et la sortir pour l'enlever.

Renseignements de Câblage Importants

Pour le branchement, suivez les directives de longueurs de dénudation et de combinaisons des fils pour les connecteurs fournis. **Remarque :** Tous les connecteurs fournis sont adéquats pour des **fils de cuivre seulement**. Pour des fils en aluminium, consultez un électricien.

Connecteur de fils :

Utilisez le fil de terre 14 AWG ou 12 AWG pour joindre au fil de terre 18 AWG du Gradateur.



Torsadez fermement le connecteur de fil.

Coupez ou dénudez les fils de la boîte murale à la longueur indiquée au guide margeur à l'endos du Gradateur.

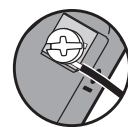
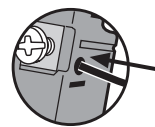
Bornes à pression : Insérez les fils complètement.

REMARQUE : Les bornes à pression sont utilisées avec des fils en cuivre massif 14 AWG seulement. NE PAS utiliser des fils torsadés ou torsadés.

OU

Faire la connexion des bornes : serrer solidement.

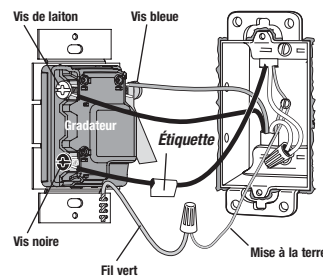
Les bornes à vis sont utilisées avec des fils de cuivre massif 12 ou 14 AWG seulement. NE PAS utiliser des fils torsadés ou torsadés.



6 Câblage.

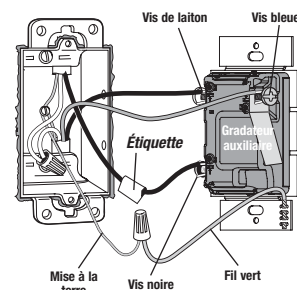
- Pour les installations impliquant plus d'un contrôle dans une boîte murale, se référer aux Installations à Jumelage Multiple avant de commencer.
- Utiliser les vis ou bornes à pression au moment de la connexion du Gradateur ou du Gradateur Auxiliaire.
- S'assurer de filer les deux contrôles avant d'installer dans la boîte murale.

Filage à 3 voies



Câblage du Gradateur (MIR-600M):

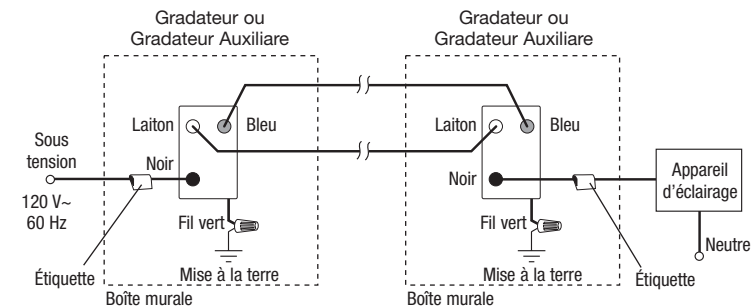
- Utilisant le connecteur de fil fourni, connecter le fil de mise à la terre **vert** du Gradateur au fil de terre en **cuivre nu** ou **vert** de la boîte murale. Ne pas connecter à aucun autre fil. (Voir Note Importante 3.)
- Connectez le fil étiqueté enlevé de l'interrupteur de l'Étape 3 à la borne à vis **noire** du Gradateur. Si votre interrupteur avait deux fils attachés à la même borne, connectez les deux fils à la borne du Gradateur.
- Connectez l'un des fils restants parmi ceux enlevés de l'interrupteur à la borne à vis de **laiton** du Gradateur.
- Connectez le fil restant débranché de l'interrupteur (observer la couleur du fil) à la borne à vis **bleu** du Gradateur.



Câblage du Gradateur Auxiliaire (MA-R) :

- Utilisant le connecteur de fil fourni, connectez le fil **vert** de mise à la terre du Gradateur Auxiliaire au fil en **cuivre nu** ou au fil de mise à la terre **vert** situé dans la boîte murale. Ne pas connecter à aucun autre fil. (Voir Note Importante 3.)
- Connectez le fil étiqueté enlevé de l'interrupteur de l'Étape 3 à la borne à vis **noire** du Gradateur Auxiliaire. Si votre interrupteur avait deux fils attachés à la même borne à vis, connectez les deux fils à la borne du Gradateur Auxiliaire.
- Connectez le fil de même couleur que celui qui est branché à la vis **bleue** du Gradateur (vérifiez la couleur du fil) à la vis **bleue** de la borne au Gradateur Auxiliaire.
- Raccorder le fil restant retiré de l'interrupteur à la borne à vis de **laiton** sur le Gradateur Auxiliaire.

Diagramme de référence pour câblage



7 Montage des Gradateur et Gradateur Auxiliaire dans la Boîte Murale.

- Disposez délicatement les fils dans la boîte murale, monter et aligner le Gradateur (et le Gradateur Auxiliaire).
- Réinstallez les plaques murales *Claro*.



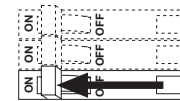
Aligner le gradateur et serrer les vis.

Mise en garde : Ne pas trop serrer les vis de montage.

Plaque murale à pression.

8 Rétablir le Courant.

- Rétablir le courant au disjoncteur (ou remettre le fusible).



Dépistage de Fautes

Symptôme	Cause possible
L'éclairage ne s'allume pas ou les DEL ne s'allument pas.	<ul style="list-style-type: none"> Lorsque tiré, l'Interrupteur de service (<i>FASS_m</i>) accessible à l'avant du Gradateur ou d'un Gradateur Auxiliaire est à la position éteinte OFF. Ampoule(s) grillée(s). Disjoncteur coupé ou déclenché. Erreur de câblage, communiquez avec le Centre de Support Technique Lutron.
La lumière s'allume et le Gradateur fonctionne, mais le Gradateur Auxiliaire ne fonctionne pas.	<ul style="list-style-type: none"> Le fil qui est branché à la vis bleue de la borne du Gradateur n'est pas le même fil qui est branché à la vis bleue de la borne d'un Gradateur Auxiliaire.
La lumière ne reste pas allumée ON, les DELs des lumières se tamisent ou scintillent.	<ul style="list-style-type: none"> Fil bleu de la borne à vis raccordé au fil neutre par erreur, ou touche la mise à terre.
L'interrupteur à tape du Gradateur Auxiliaire ne fonctionne pas quand l'éclairage est au niveau pleine intensité.	<ul style="list-style-type: none"> Charge inférieure à 60 W.
L'éclairage ne répond pas à l'émetteur infrarouge sans fil.	<ul style="list-style-type: none"> Les piles de l'émetteur ne sont pas installées correctement. Piles de l'émetteur à plat. L'émetteur n'est pas pointé directement au Gradateur. Émetteur à l'extérieur de son rayon d'action. Le Gradateur a déjà reçu et répondu à la commande.