

Models		
750 426:	Ivory	1.5 Amps maximum 120 V~ 60 Hz
750 450:	White	1.5 Amps maximum 120 V~ 60 Hz
750 456:	Ivory	1.5 Amps maximum 120 V~ 60 Hz
750 457:	White	1.5 Amps maximum 120 V~ 60 Hz

Fan-Speed Controls

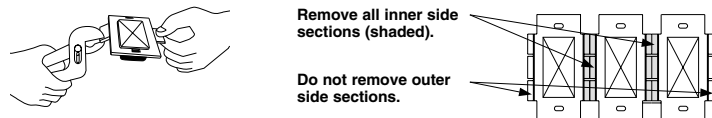
Important Notes

Please read before installing.

- CAUTION:** To avoid overheating and possible damage to other equipment, do not use to control receptacles, fluorescent lighting fixtures, or transformer-supplied appliances.
- When no "ground means" exists within the wallbox, then NEC® 2002, Article 404-9 exception to (b) allows a control without a ground connection, to be installed as a replacement. For this type of installation cap or remove the green control ground wire. A control installed under this exception (NEC® 2002, Article 404-9 exception to (b)) must be provided with a plastic, noncombustible, UL listed wallplate.
- Set multi-speed fans to their highest setting before installing controls.
- Do not use control with a fan and light that operate with the same switch.
- For new installations, wire a test switch before installing the control.
- Use controls with a ceiling paddle fan only. Use only one ceiling paddle fan per control.
- Do not wire in a circuit with a GFCI breaker/receptacle.
- Controls may feel warm to the touch during normal operation.
- Install in accordance with all national and local electrical codes.
- Clean control with a soft damp cloth only.** Do not use any chemical cleaners.

Multi-Unit Installations

When combining controls in one wallbox, remove all inner side sections before wiring (see below). Use pliers to bend each side section up and down until it breaks off. Reduction of control capacity is not required.



Technical Assistance

If you have questions concerning the installation or operation of this product, call **Hampton Bay**. Please provide exact model number when calling.

U.S.A. and Canada
Monday to Friday, 8am – 5pm EST
TOLLFREE (866) 353-3685

Limited Warranty

Hampton Bay will, at its option, repair or replace any unit that is defective in materials or manufacture within one year after purchase. For warranty service, return unit to place of purchase or mail to Hampton Bay, postage pre-paid. **THIS WARRANTY IS IN LIEU OF ALL OTHER EXPRESS WARRANTIES, AND THE IMPLIED WARRANTY OF MERCHANTABILITY IS LIMITED TO ONE YEAR FROM PURCHASE. THIS WARRANTY DOES NOT COVER THE COST OF INSTALLATION, REMOVAL OR REINSTALLATION, OR DAMAGE RESULTING FROM MISUSE, ABUSE, OR DAMAGE FROM IMPROPER WIRING OR INSTALLATION. THIS WARRANTY DOES NOT COVER INCIDENTAL OR CONSEQUENTIAL DAMAGES. HAMPTON BAY'S LIABILITY ON ANY CLAIM FOR DAMAGES ARISING OUT OF OR IN CONNECTION WITH THE MANUFACTURE, SALE, INSTALLATION, DELIVERY, OR USE OF THE UNIT SHALL NEVER EXCEED THE PURCHASE PRICE OF THE UNIT.** This warranty gives you specific legal rights, and you may have other rights which vary from state to state. Some states do not allow limitations on how long an implied warranty lasts, so the above limitation may not apply to you. Some states do not allow the exclusion or limitation of incidental or consequential damages, so the above limitation or exclusion may not apply to you. This product may be covered by Mexican patent 168,884 and one or more of the following U.S. patents: 4,835,343; 4,835,816; 5,191,971; and corresponding foreign patents. Hampton Bay is a registered trademark of Hampton Bay Fan & Lighting Co. NEC is a registered trademark of the National Fire Protection Association, Quincy, Massachusetts. © 2004 Hampton Bay Fan & Lighting Co.

- Easy-to-follow Instructions
- Instrucciones Fáciles de Seguir



033-047

- Easy-to-follow Instructions
- Instrucciones Fáciles de Seguir

- Easy-to-follow Instructions
- Instrucciones Fáciles de Seguir



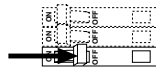
033-047

- Easy-to-follow Instructions
- Instrucciones Fáciles de Seguir

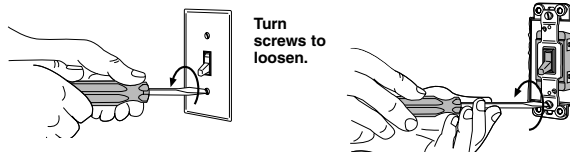
Installation

For installations involving more than one control in a wallbox, refer to Multi-Unit Installations before beginning.

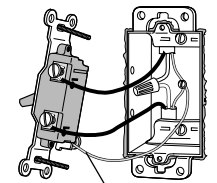
- WARNING:** Turn power OFF at circuit breaker or remove fuse.



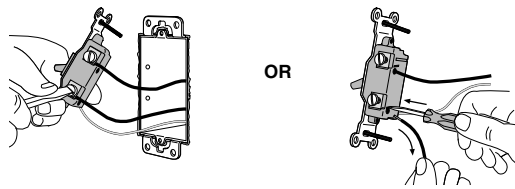
- Remove switch mounting screws. Pull switch from wall.



- Verify application. Switch must have two insulated wires connected to two screws and a bare copper or green wire connected to a green screw.



- Disconnect switch wires.

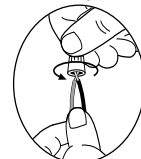
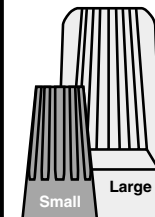


Important Wiring Information

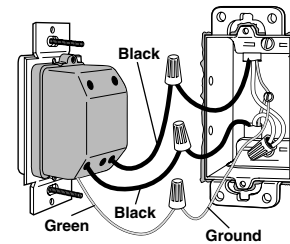
When making wire connections, follow the recommended strip lengths and combinations for the supplied wire connectors. **Note:** Wire connectors provided are suitable for **copper wire only**. For aluminum wire, consult an electrician.

- Small:** Strip insulation 3/8" for 14 AWG wire
Strip insulation 1/2" for 16 or 18 AWG wire
Use to join one 14 AWG supply wire with one 16 or 18 AWG control wire.
- Large:** Strip insulation 1/2" for 10, 12 or 14 AWG wire
Strip insulation 5/8" for 16 or 18 AWG wire
Use to join one or two 12 or 14 AWG supply wires with one 10, 12, 14, 16, or 18 AWG control wire.

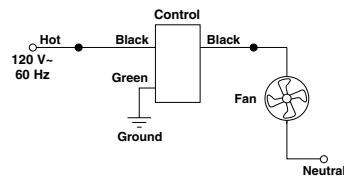
Twist wire connector tight.
Be sure no bare wire is exposed.



- Wiring the control.

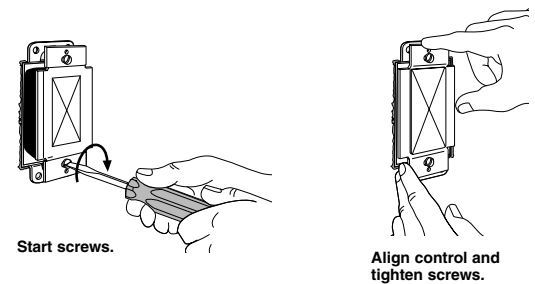


Note: Wire location on control may vary depending on model.

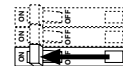


- Connect the **green** wire on the control to the bare copper or green ground wire in the wall-box (see Important Note 2).
- Connect one of the **black** wire on the control to either of the wires removed from the switch.
- Connect the remaining **black** wire on the control to the remaining wire removed from the switch.

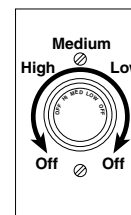
- Mount and align control. Install wallplate.



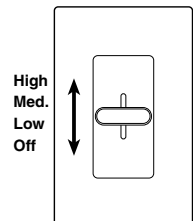
- Turn power ON.



Operation



Models:
750 426
750 450



Models:
750 456
750 457



At Your Nearest Home Depot.

HAMPTON BAY FAN & LIGHTING CO.
2455 Paces Ferry Road N.W.
Atlanta, GA 30339
Made and printed in U.S.A.
3/04 P/N 033-047 Rev. D

Modelos		
750 426: Marfil	Máximo 1,5 Amps	120 V~ 60 Hz
750 450: Blanco	Máximo 1,5 Amps	120 V~ 60 Hz
750 456: Marfil	Máximo 1,5 Amps	120 V~ 60 Hz
750 457: Blanco	Máximo 1,5 Amps	120 V~ 60 Hz

Controles de Velocidad Para Ventiladores

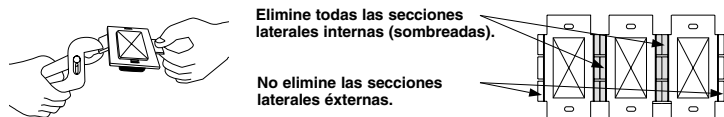
Notas Importantes

Favor de leer antes de instalar.

- Precaución:** Para evitar un recalentamiento o el posible daño a otros equipos, no instale para controlar receptáculos, accesorios fluorescentes, equipos motorizados, o equipos suministrados por transformadores.
- En caso de no existir provisiones para la conexión de tierra en la caja de embutir, la regla "NEC® 2002, Artículo 404-9 de excepción a (b)" permite la instalación de un control de reemplazo sin conexión a tierra. En este tipo de instalación, el conductor verde de tierra del control debe ser eliminado o aislado. Todo control instalado de acuerdo con esta regla de excepción debe quedar cubierto con una placa de pared de plástico no combustible, aprobada por UL.
- Fije los ventiladores de varias velocidades, a su máxima velocidad, antes de instalar controles.
- No use el control con un ventilador y una lámpara que funcionen con el mismo interruptor.
- En nuevas instalaciones, conecte un interruptor de prueba antes de instalar el control.
- Use los controles solamente con un ventilador de aspas para techo. Use sólo un ventilador de aspas para techo por cada control.
- No conecte en un circuito con un cortacircuito o receptáculo de GFCI.
- Los controles pueden sentirse calientes al tacto durante su operación normal.
- Instale de acuerdo a los códigos de electricidad nacionales y locales.
- Limpe la unidad con un paño suave y húmedo únicamente.** No use agentes químicos de limpieza.

Instalaciones de Unidades Múltiples

Cuando combine varios controles en una sola caja de embutir, quite todas las secciones laterales internas antes de realizar el cableado (vea más abajo). Use unas pinzas para doblar hacia arriba y abajo cada sección lateral hasta que se rompa. No se requiere reducción alguna de la capacidad normal del control.



Asistencia Técnica

Si tiene preguntas referente a la instalación o operación de este producto, llame a **Hampton Bay**. Por favor suministre el número exacto del modelo con su llamada.

EE.UU. y el Canadá
Monday – Friday, 8am – 5pm EST
LLAMADA GRATUITA (866) 353-3685

Garantía Limitada

Hampton Bay reparará o reemplazará a su discreción, cualquier unidad que tenga defectos de materiales o manufactura dentro de un período de un año a partir de cada compra. Para obtener servicios bajo la garantía, devuelva la unidad al lugar de compra o envíe por correo a Hampton Bay, con los gastos postales pagados. **ESTA GARANTÍA REEMPLAZA A TODAS LAS OTRAS GARANTÍAS EXPRESAS O IMPLÍCITAS, Y LA GARANTÍA IMPLÍCITA DE COMERCIABILIDAD ESTA LIMITADA A UN AÑO A PARTIR DE LA FECHA DE COMPRA. ESTA GARANTÍA NO CUBRE LOS COSTOS DE INSTALACION, REMOCION O REINSTALACION, O LOS DAÑOS QUE RESULTEN POR EL USO INDEBIDO, ABUSO O DAÑOS COMO RESULTADO DE LA INSTALACION O AISLACION INADECUADAS. LA GARANTÍA NO CUBRE DAÑOS CONSECUENTES O INCIDENTALES.**

Esta garantía le asegura derechos legales específicos, pero usted tiene otros derechos que varían de un estado a otro. Algunos estados no permiten la exclusión o limitación de daños incidentales o consecuentes, o la limitación de tiempo de duración de la garantía implícita. Por lo tanto, puede ser que las limitaciones anteriores no sean aplicables a su caso. Este producto está cubierto por el patente Mexicano 168.884 y una o más de los siguientes patentes en los Estados Unidos: 4.835.343; 4.835.816; y 5.191.971; y por los patentes extranjeros correspondientes. Hampton Bay es una marca registrada de Hampton Bay Fan & Lighting Co. NEC es una marca registrada de National Fire Protection Association, Quincy, Massachusetts.

© 2004 Hampton Bay Fan & Lighting Co.



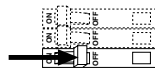
HAMPTON BAY FAN & LIGHTING CO.
2455 Paces Ferry Road N.W.
Atlanta, GA 30339
Hecho e impreso en EE.UU.

En The Home Depot Más Cercano.

Instalación

Para instalaciones múltiples en una caja de embutir, antes de empezar vea las instrucciones de unidades múltiples.

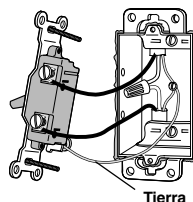
1 CUIDADO: Apague la corriente en la caja de circuitos o remueva los fusibles.



2 Retire la placa de la pared. Saque el interruptor de la pared.

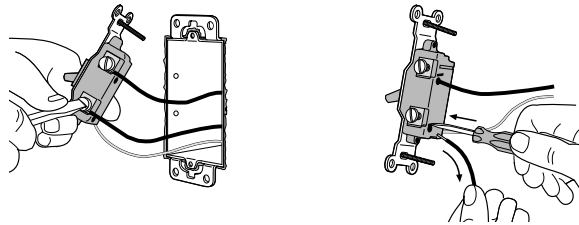


3 Verifique el tipo de control que será usado. En la caja de embutir debe haber dos alambres revestidos conectados a dos tornillos.



(Alambre verde o de cobre pelado)

4 Desconecte los alambres del interruptor.



Tornillos Terminales:
Dele vueltas al tornillo para soltarlo.

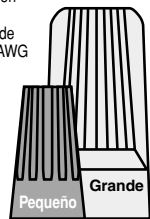
Conexiones Posteriores:
Coloque el destornillador. Saque el alambre.

Instrucciones importantes de cableado

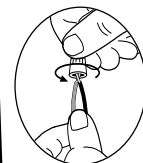
Cuando se conecten cables, la longitud expuesta de los extremos y la combinación de conexiones deberán estar de acuerdo con las recomendaciones para el conector suministrado. **Nota:** Los conectores suministrados son apropiados para **alambres de cobre únicamente**. Consulte a un electricista en caso de usar conductores de aluminio.

Pequeño:
Alambres de 14 AWG: quite la aislación en 3/8" (10 mm) del extremo
Alambres de 16 ó 18 AWG: quite la aislación en 1/2" (13 mm) del extremo
Úselos para conectar un cable de suministro de 14 AWG con un cable de control de 16 ó 18 AWG

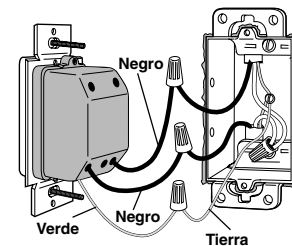
Grande:
Alambres de 10, 12 ó 14 AWG: quite la aislación en 1/2" (13 mm) del extremo
Alambres de 16 ó 18 AWG: quite la aislación en 5/8" (16 mm) del extremo
Úselos para conectar uno o dos cables de suministro de 12 ó 14 AWG con un cable de control de 10, 12, 14, 16 ó 18 AWG



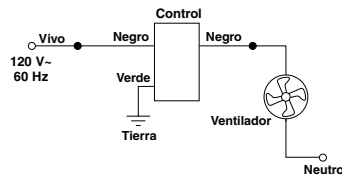
Tuerza el conector de alambre hasta que este firme. Asegúrese que no queden alambres expuestos.



5 Conecte el control:

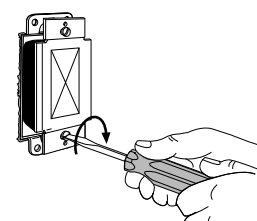


Nota: la ubicación del cable en el control puede variar, dependiendo del modelo.

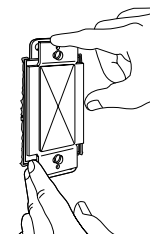


- Conecte el alambre **verde** en el control al alambre de tierra de color verde o de cobre pelado en la caja de embutir (vea Notas Importantes 2).
- Conecte uno de los alambres **negro** del control a cualquiera de los alambres removidos del interruptor.
- Conecte el alambre **negro** restante del control al alambre restante removido del interruptor.

6 Montar y alinear el control. Instale la placa de pared.

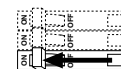


Coloque los tornillos.

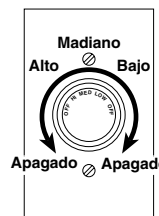


Alinear el control y apretar los tornillos.

7 Encienda la corriente.

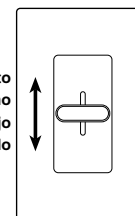


Operación



Modelos:
750 426
750 450

Alto
Madiano
Bajo
Apagado



Modelos:
750 456
750 457