

P/N 043459 Rev. A 06/2015

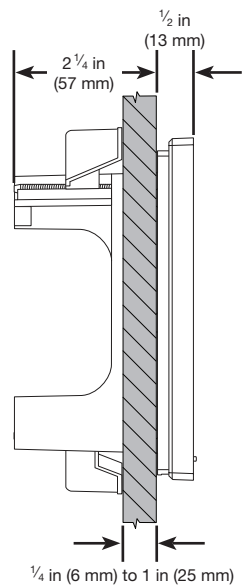
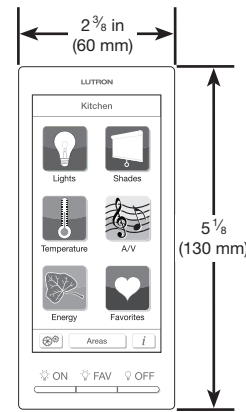
## Installation Instructions

Please Read Before Installing

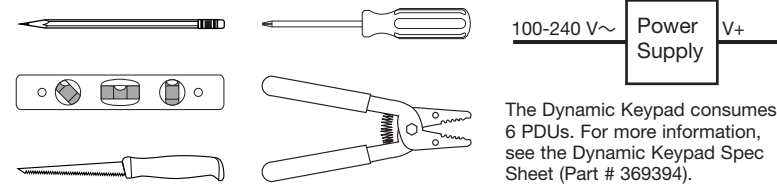
**Dynamic Keypads**  
 24–36 V $\overline{=}$  113 mA  
 SELV/PELV/NEC $\circ$  Class 2  
 Typical Power Consumption\*: 1.5 W

HQ-J-DK420 (434 MHz)      HQ-J-DK420-DEMOW (White Nonfunctional Demo)  
 HQ-W-DK420 (Wired Only)      HQ-J-DK420-DEMOB (Black Nonfunctional Demo)

### Included in box



### Required for Installation (Not Included)



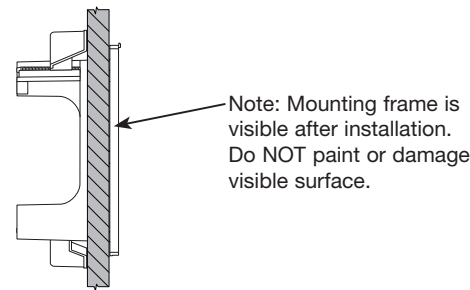
### Important Notes

**Environment:** Ambient operating temperature: 32 °F to 104 °F (0 °C to 40 °C), 0 to 90% humidity, non-condensing. Indoor use only.

**Cleaning:** To clean, wipe with a clean damp cloth. DO NOT use any chemical cleaning solutions or compressed air.

**RF Device Placement:** RF devices must be located within 30 ft (9 m) of an RF signal repeater.

**Mounting frame:** A custom mounting frame is included with the Dynamic Keypad. Only use the screws provided with the mounting frame.



\*Typical Power Consumption test conditions: LCD backlight on at 80%, buttons backlight on at 28%, while in use, keypad powered at 24 V $\overline{=}$ .

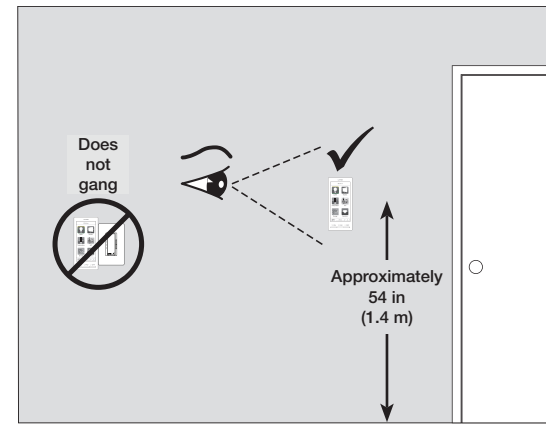
### Technical Assistance:

U.S.A./Canada: 1.800.523.9466  
 Mexico: +1.888.235.2910  
 Brazil: +55 11 3257 6745  
 United Kingdom: +44.(0)20.7680.4481  
 India: +91.124.471.1900

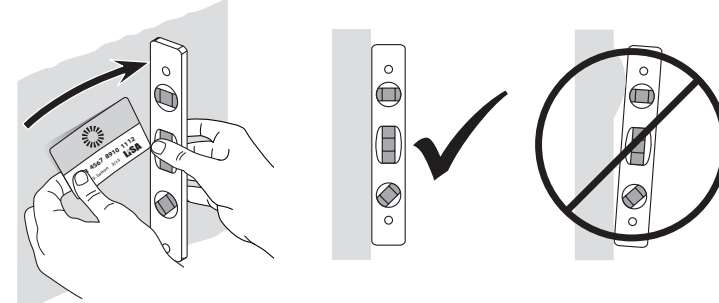
United Arab Emirates: +971.4.299.1224  
 China: 10.800.120.1536  
 Singapore: 800.120.4491  
 Other Countries: +1.610.282.3800

## Installation

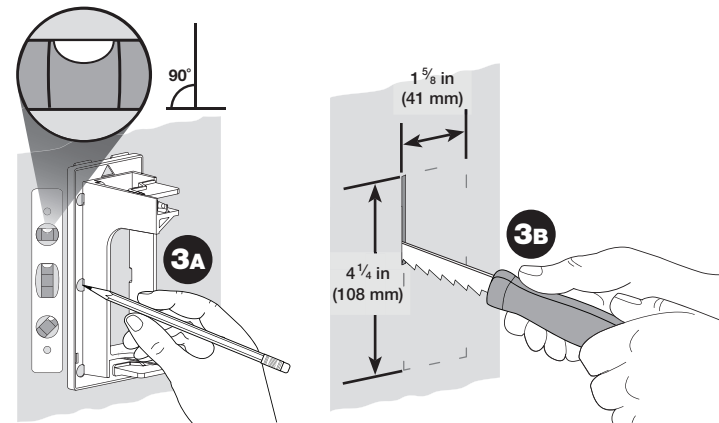
### 1 Identify installation location.



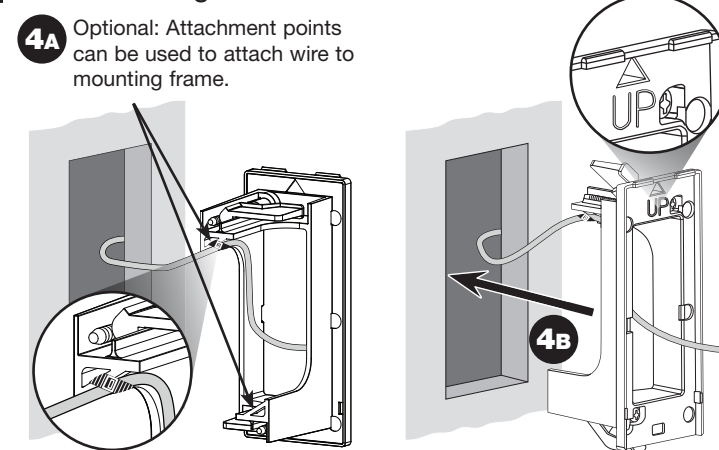
### 2 Verify wall is flat.



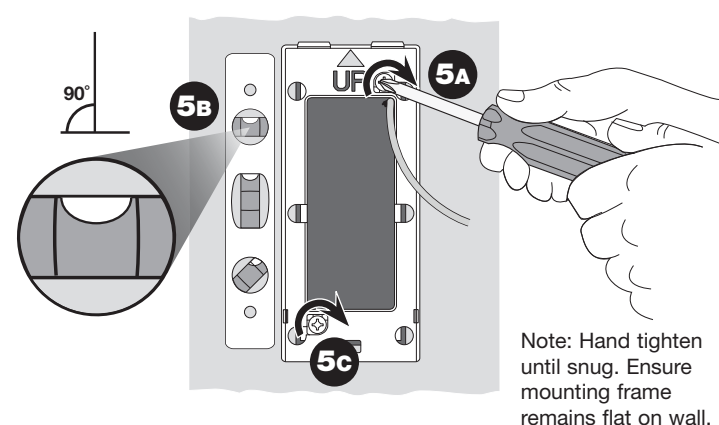
### 3 Trace and cut hole in wall.



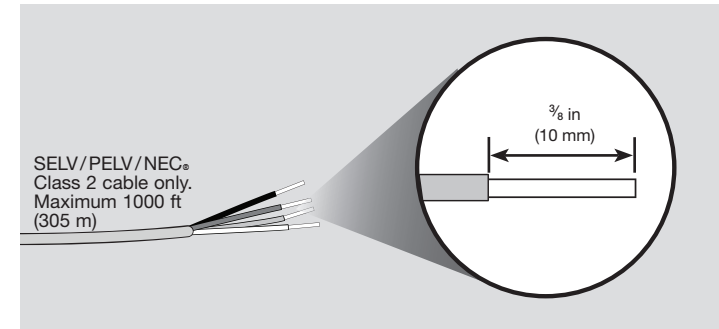
### 4 Insert mounting frame into wall.



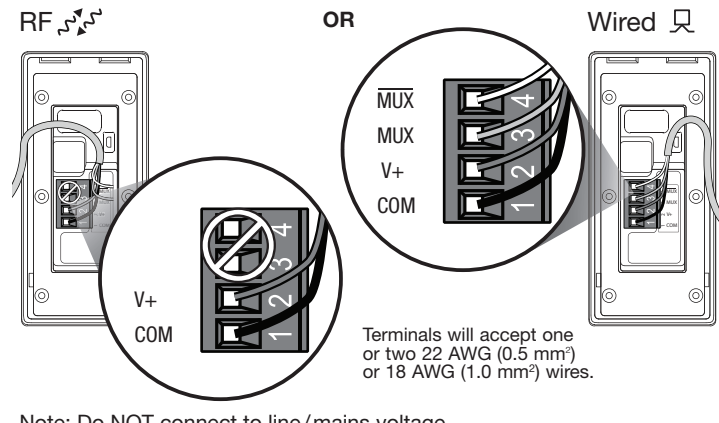
### 5 Align and tighten mounting frame.



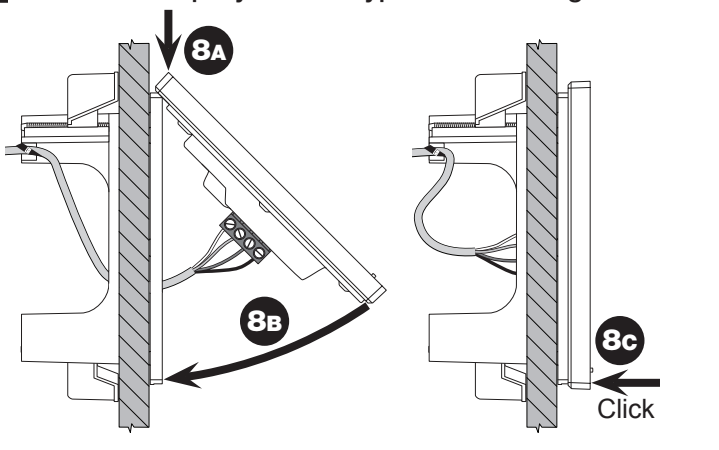
### 6 Strip wire ends.



### 7 Wire Dynamic Keypad.



### 8 Hook and snap Dynamic Keypad to mounting frame.



## Troubleshooting Guide

Symptom	Probable Cause and Action
Backlight does not turn on when screen is touched. Nothing is displayed on the screen.	Power not present at Keypad • Circuit breaker OFF. Turn ON breaker. Incorrect wiring. • Wire the Keypad according to the <b>Installation</b> section.
Blue Lutron $\circ$ screen with "Maintenance" or "Startup failure" at the bottom.	Startup failure. • Cycle power to the device. If symptom persists, contact Lutron Technical Support.
Dimmer, switch or shade/drapery not controlled by a Keypad or does not go to desired level when a button on a Keypad is pressed.	The dimmer, switch or shade/drapery is not assigned to Keypad or the device is 'unaffected.' • Program the device using the HomeWorks $\circ$ QS software. The lamps are burned out. • Replace the lamps.
There is no power to the device.	• Ensure that the device is powered.
The Dynamic Keypad does not enter addressing mode. (RF version only HQ-J-DK420-XX)	The Dynamic Keypad is not configured for RF communication. • Use the information screen on the Dynamic Keypad to verify that it is configured for RF communication. • Ensure MUX (pin 3) and $\overline{\text{MUX}}$ (pin 4) are not connected. If these pins are connected, disconnect them and follow steps in <b>Returning Dynamic Keypads to Factory Settings</b> .
The Dynamic Keypad does not snap onto the mounting frame as indicated in step 8c.	The mounting frame screws may be too tight (Step 5). • Remove the Dynamic Keypad, loosen the mounting frame screws and repeat step 8.

### Returning Dynamic Keypads to Factory Settings

Returning Dynamic Keypads to Factory Settings will remove them from the system and erase all programming.

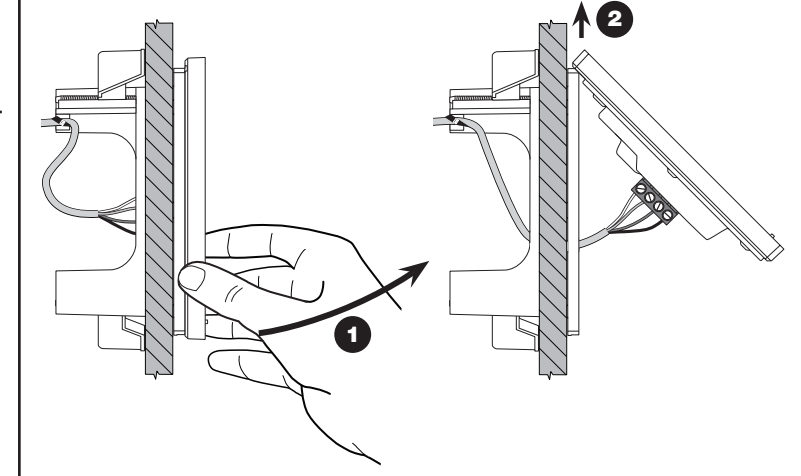
**Step 1:** Triple tap any button, below the screen, on the Dynamic Keypad. DO NOT release after third tap.

**Step 2:** Keep the button pressed on the third tap until all the buttons start to flash slowly (approximately 3 seconds).

**Step 3:** Immediately release the button and triple tap the button again. The buttons on the Dynamic Keypad will flash quickly.

The Dynamic Keypad has now been returned to Factory Settings. The Dynamic Keypad will restart and the buttons will stop flashing.

### Removing Dynamic Keypads

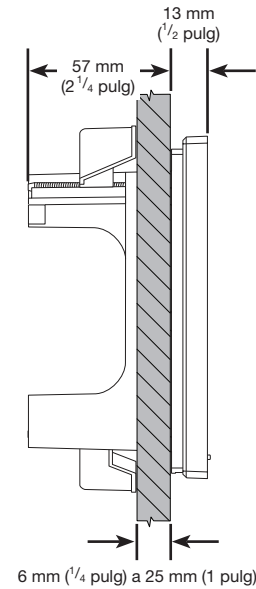
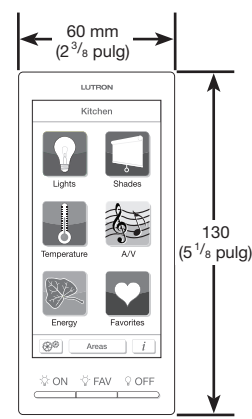


**Warranty:** For warranty information, please see the Warranty enclosed with the product, or visit [www.lutron.com/TechnicalDocumentLibrary/HomeWorks\\_Warranty.pdf](http://www.lutron.com/TechnicalDocumentLibrary/HomeWorks_Warranty.pdf)

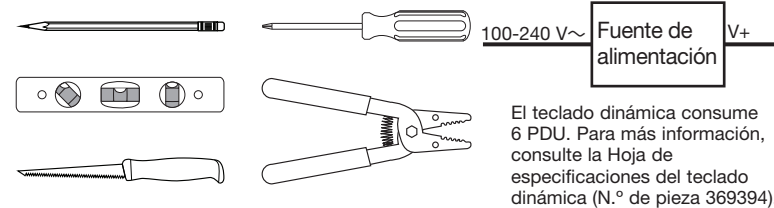


**Teclados dinámicas**  
24-36 V~ 113 mA  
SELV/PELV/NEC, Class 2  
Consumo típico de potencia\*: 1,5 W

**Incluido en la caja**



**Requeridos para la instalación (no se incluye)**



El teclado dinámica consume 6 PDU. Para más información, consulte la Hoja de especificaciones del teclado dinámica (N.º de pieza 369394).

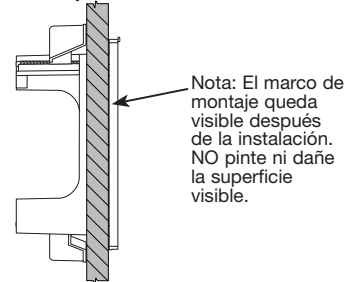
**Notas importantes**

**Ambiente:** Temperatura ambiente de operación: De 0 °C a 40 °C (32 °F a 104 °F), de 0 a 90% de humedad, sin condensación. Uso en interiores únicamente.

**Limpieza:** Para limpiar, frote con un trapo limpio y húmedo. NO use ninguna solución química de limpieza o aire comprimido.

**Colocación de los dispositivos de RF:** Los dispositivos de RF deben colocarse dentro de los 9 m (30 pies) de un repetidor de señal RF.

**Marco de montaje:** Con el teclado dinámica, se incluye un marco de montaje personalizado. Utilice solamente los tornillos proporcionados con el marco de montaje.



Nota: El marco de montaje queda visible después de la instalación. NO pinte ni dañe la superficie visible.

\*Condiciones de prueba del consumo típico de energía: Retroiluminación de LCD ajustada al 80%, retroiluminación de los botones al 28%, mientras está en uso, teclado recibiendo alimentación en 24 V~.

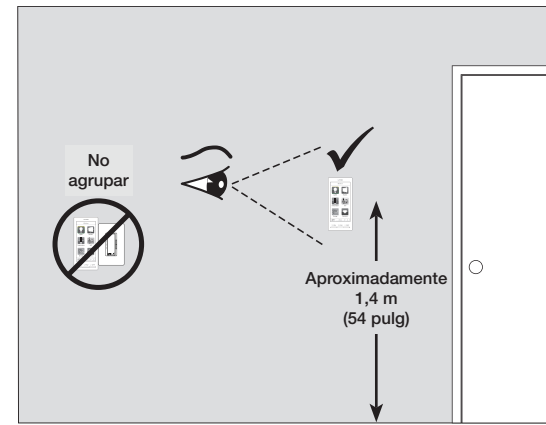
**Asistencia técnica:**

E.U.A./Canadá: 1.800.523.9466  
México: +1.888.235.2910  
Brasil: +55 11 3257 6745  
Reino Unido: +44.(0)20.7680.4481  
India: +91.124.471.1900

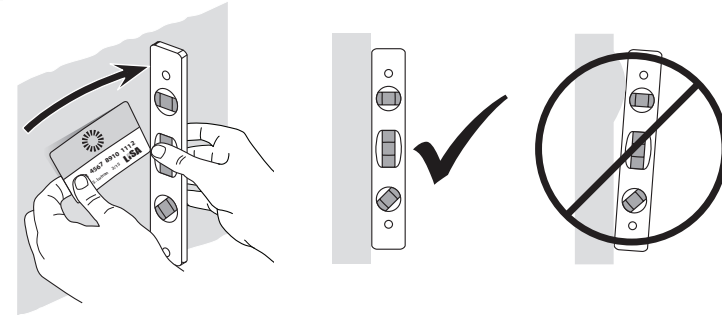
Emiratos Árabes Unidos: +971.4.299.1224  
China: 10.800.120.1536  
Singapur: 800.120.4491  
Otros países: +1.610.282.3800

**Instalación**

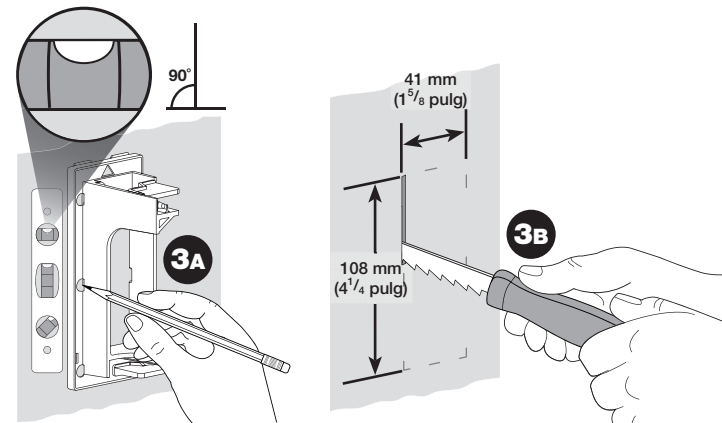
**1 Identifique la ubicación de la instalación.**



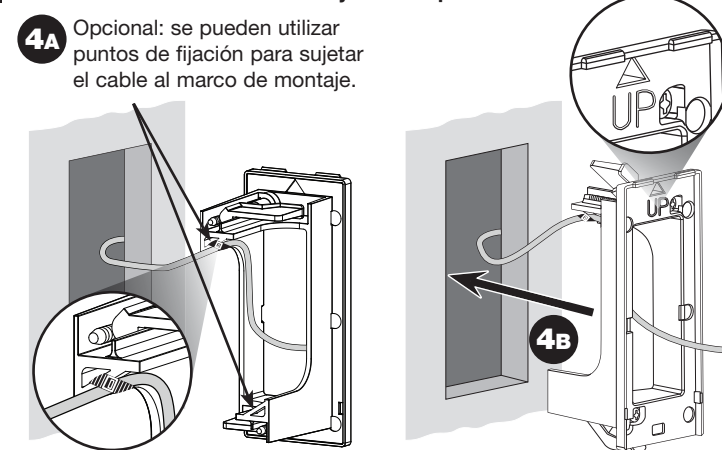
**2 Verifique que la pared sea plana.**



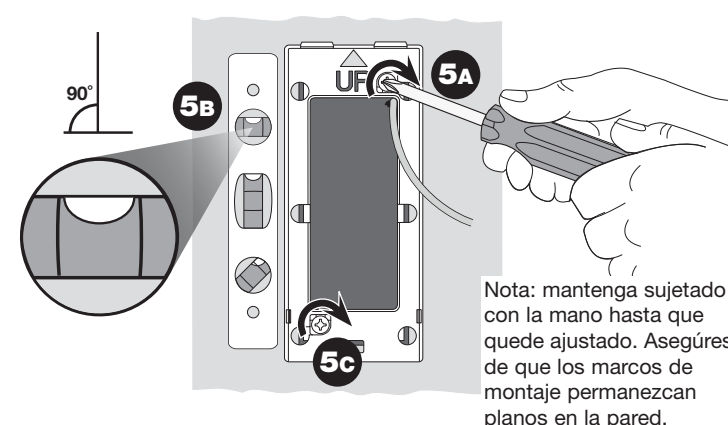
**3 Trace y corte un orificio en la pared.**



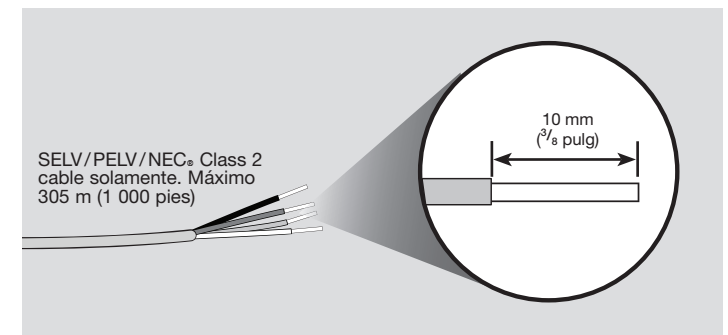
**4 Inserte el marco de montaje en la pared.**



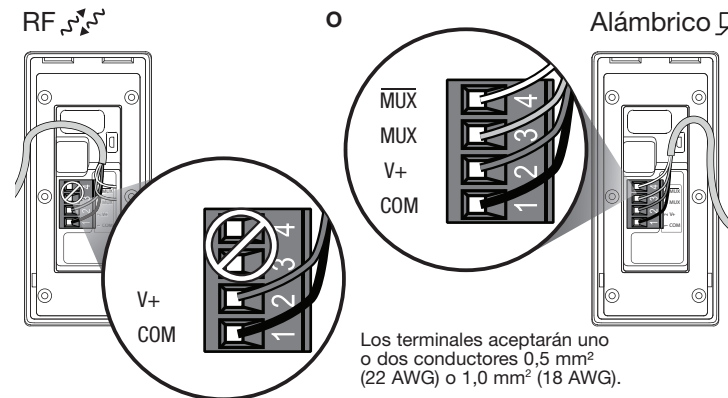
**5 Alinee y ajuste el marco de montaje.**



**6 Pele los extremos de los cables.**

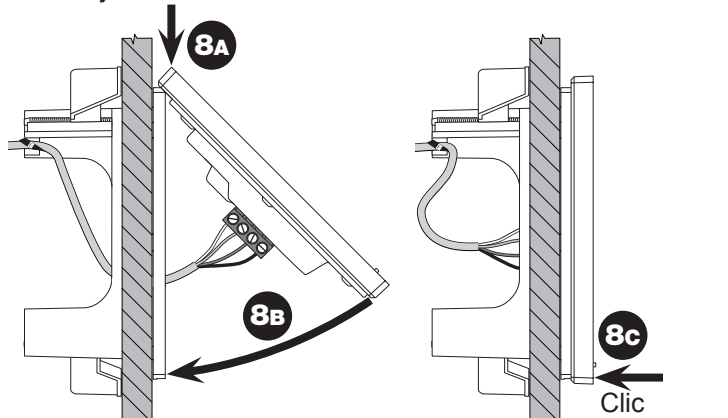


**7 Conecte el cable a el teclado dinámica.**



AVISO: NO conecte a voltaje de línea/principal.

**8 Enganche y presione el teclado dinámica en el marco de montaje.**



**Guía de resolución de problemas**

Síntoma	Causa probable y remedio
La retroiluminación no se enciende cuando se toca la pantalla. No se visualiza nada en la pantalla.	El teclado no tiene alimentación • El cortacircuitos está APAGADO. ENCIENDA el cortacircuitos. Cableado incorrecto. • Instale los cables del teclado de acuerdo con la sección <b>Instalación</b> .
La Pantalla Blue Lutron® muestra "Mantenimiento" o "Falla en el inicio" en la parte inferior.	Falla en el inicio. • Apague y encienda la alimentación del dispositivo. Si el síntoma persiste, contacte al departamento de Soporte Técnico de Lutron®.
El atenuador, interruptor o cortina no es controlado por un teclado o no se colocan en el nivel deseado cuando se presiona un botón de un teclado.	El atenuador, interruptor o cortina no están asignados al teclado o el dispositivo está "desafectado." • Programe el dispositivo con el software de HomeWorks QS. Las bombillas están quemadas. • Reemplace las bombillas. El dispositivo no recibe alimentación. • Asegúrese de que el dispositivo esté recibiendo alimentación.
El teclado dinámica no entra en el modo de direccionamiento. (Versión de RF únicamente HQ-J-DK420-XX)	El teclado dinámica no está configurada para comunicación por RF. • Use la pantalla de información de el teclado dinámica para verificar que esté configurada para comunicación por RF. • Asegúrese de que MUX (pin 3) y MUX (pin 4) no estén conectados. Si estos pines están conectados, desconéctelos y siga los pasos en <b>Cómo regresar los teclados dinámicas a las preferencias de fábrica</b> .
El teclado dinámica no entra a presión en el marco de montaje como se indicó en el paso 8c.	Los tornillos del marco de montaje pueden estar demasiado apretados (paso 5). • Retire el teclado dinámica, afloje los tornillos del marco de montaje y repita el paso 8.

**Cómo regresar los teclados dinámicas a las preferencias de fábrica**

Al regresar los teclados dinámicas a las preferencias de fábrica quedarán borradas del sistema y se borrará toda la programación.

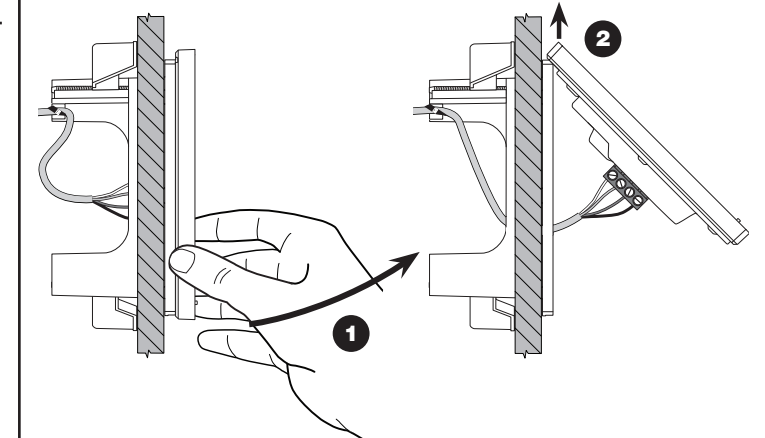
**Paso 1:** Toque tres veces cualquier botón, debajo de la pantalla, en el teclado dinámica. NO lo suelte después del tercer toque.

**Paso 2:** Mantenga el botón presionado en el tercer toque, hasta que todos los botones comiencen a parpadear lentamente (aproximadamente 3 segundos).

**Paso 3:** Suelte inmediatamente el botón y vuelva a tocarlo tres veces. Los botones de el teclado dinámica parpadearán rápidamente.

Ahora el teclado dinámica ha regresado a las preferencias de fábrica. El teclado dinámica se reiniciará y los botones dejarán de parpadear.

**Cómo remover los teclados dinámicas**



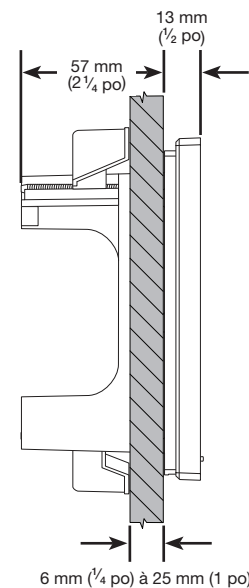
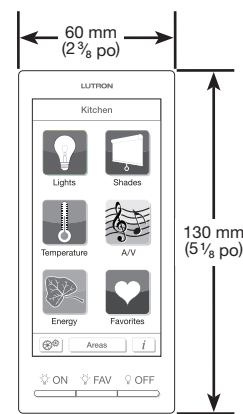
**Garantía:** Para conocer la información de la garantía, consulte la Garantía adjunta con el producto o visite [www.lutron.com/TechnicalDocumentLibrary/HomeWorks\\_Warranty.pdf](http://www.lutron.com/TechnicalDocumentLibrary/HomeWorks_Warranty.pdf)

**Instructions d'installation**  
À lire attentivement avant l'installation

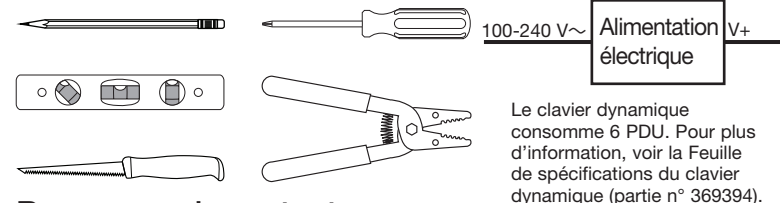
**Claviers dynamique**  
24-36 V~ 113 mA  
SELV/PELV/NEC<sup>®</sup> Class 2  
Consommation électrique habituelle\* : 1,5 W

HQ-J-DK420 (434 MHz) HQ-J-DK420-DEMOW (Démo non-fonctionnelle blanche)  
HQ-W-DK420 (Câblé seulement) HQ-J-DK420-DEMOB (Démo non-fonctionnelle noire)

**Inclus dans la boîte**



**Nécessaire à l'installation (non inclus)**



Le clavier dynamique consomme 6 PDU. Pour plus d'information, voir la Feuille de spécifications du clavier dynamique (partie n° 369394).

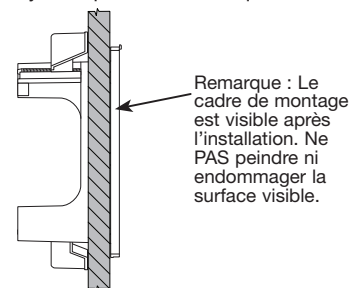
**Remarques importantes**

**Environnement :** température ambiante de fonctionnement : 0 °C à 40 °C (32 °F à 104 °F), 0 à 90 % d'humidité, sans condensation. Destiné à l'usage à l'intérieur uniquement.

**Nettoyage :** pour nettoyer, utiliser un chiffon humide et propre. NE PAS UTILISER un produit de nettoyage chimique ou l'air comprimé.

**Placement des dispositifs RF :** les dispositifs RF doivent se situer dans les 9 m (30 pi) d'un répéteur de signal RF.

**Cadre de montage :** un cadre de montage est inclus sur demande au clavier dynamique. Utilisez uniquement les vis fournies avec le cadre de montage.



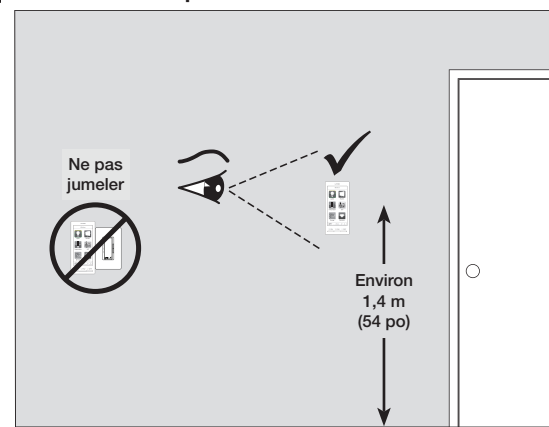
\*Conditions de test de consommation typique d'alimentation : Rétroéclairage du LCD en marche à 80 %, rétroéclairage des boutons en marche à 28 %, en cours d'utilisation, clavier alimenté à 24 V~.

**Assistance technique :**  
É.-U. / Canada : 1.800.523.9466  
Mexique : +1.888.235.2910  
Brésil : +55 11 3257 6745  
Royaume-Uni : +44.(0)20.7680.4481  
Indes : +91.124.471.1900

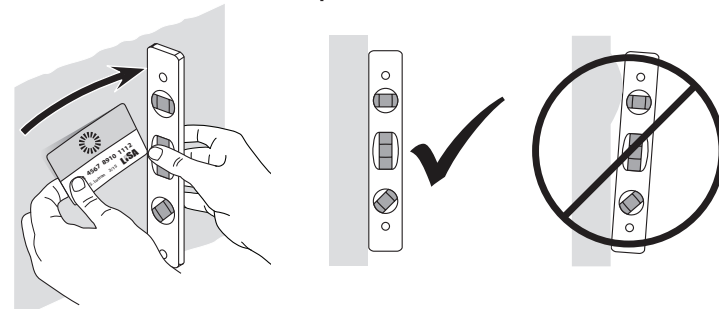
Émirats arabes unis : +971.4.299.1224  
Chine : 10.800.120.1536  
Singapour : 800.120.4491  
Autres pays : +1.610.282.3800

**Installation**

**1** Identifiez l'emplacement de l'installation.

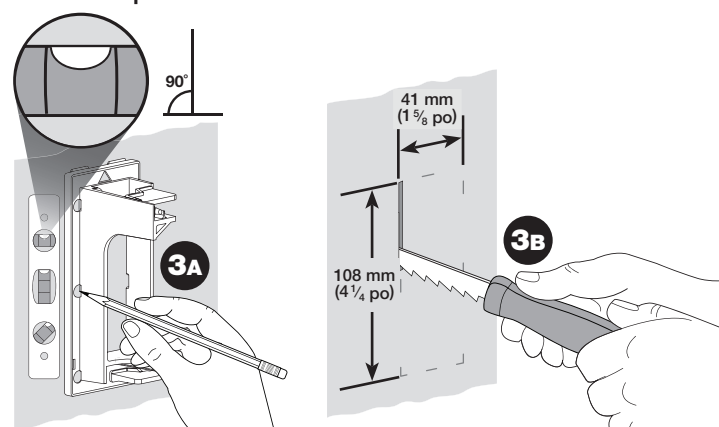


**2** Assurez-vous le mur est plat.

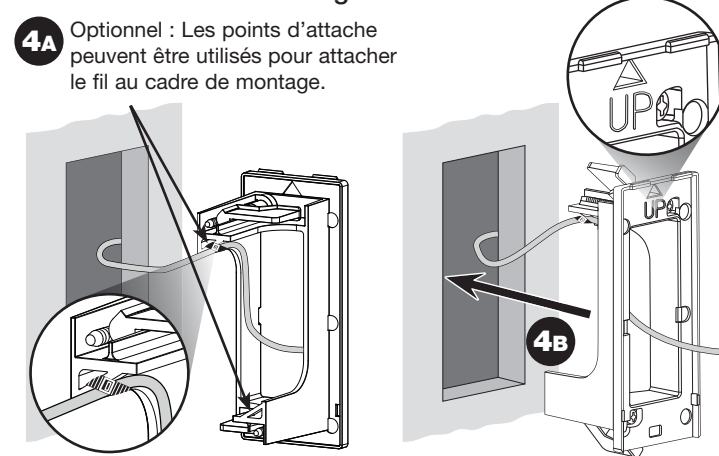


Remarque : si l'écart entre le mur et la règle de précision est plus grand que l'épaisseur d'une carte de crédit, le mur doit être réparé pour éliminer l'écart. Le clavier pourrait autrement être endommagé.

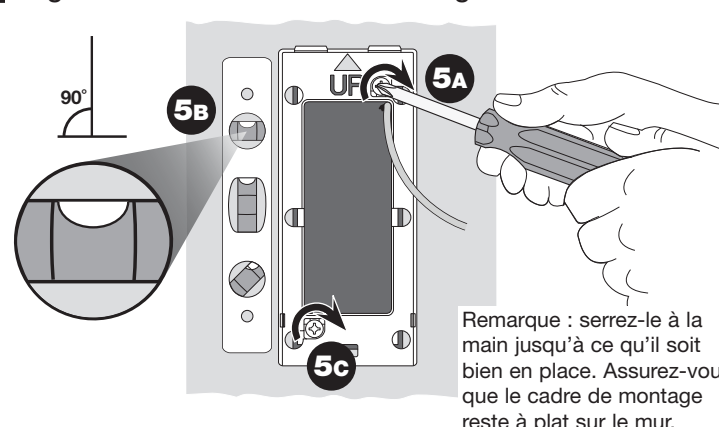
**3** Tracez et percez le trou dans le mur.



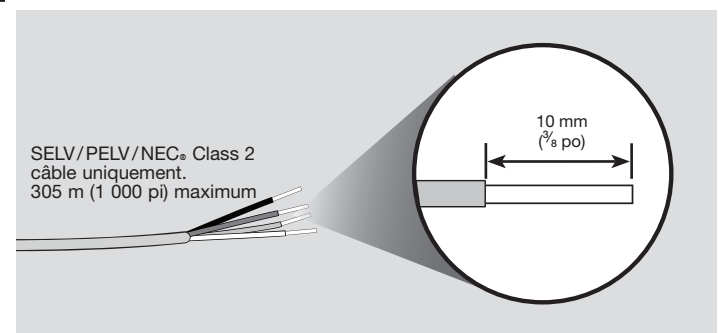
**4** Insérez le cadre de montage dans le mur.



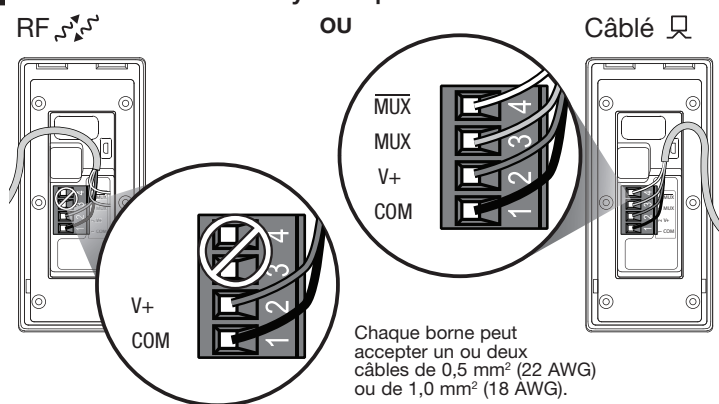
**5** Alignez et serrez le cadre de montage.



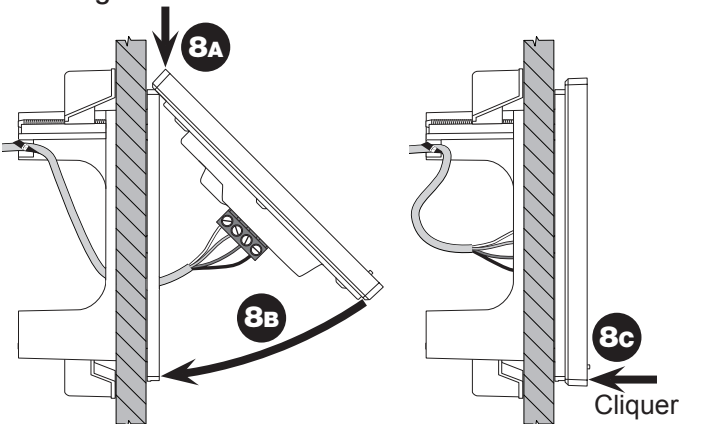
**6** Dénudez les embouts des fils.



**7** Raccordez le clavier dynamique.



**8** Accrochez et emboîtez le clavier dynamique au cadre de montage.



**Guide de dépannage**

Symptôme	Cause probable et action
Le rétroéclairage ne s'allume pas quand on touche l'écran. Rien ne s'affiche sur l'écran.	Il n'y pas de courant dans le clavier. • Le disjoncteur est en position d'ARRÊT. RÉACTIVEZ le disjoncteur. Câblage incorrect. • Câblez le clavier conformément à la section <b>Installation</b> .
Écran Blue Lutron <sup>®</sup> avec « Maintenance » ou « Échec de mise en route » sur la partie inférieure.	Échec de mise en route. • Mettez le dispositif sous tension. Si le problème persiste, contactez le service technique de Lutron <sup>®</sup> .
Gradateur, interrupteur ou store/draperie non contrôlé par un clavier ou ne peut aller au niveau désiré quand un bouton sur le clavier est appuyé.	Le gradateur, interrupteur ou store/draperie n'est pas assigné à un clavier ou l'appareil est en mode inchangé 'unaffected.' • Programmez le dispositif en utilisant le logiciel HomeWorks <sup>®</sup> QS. Les ampoules sont grillées. • Remplacer les lampes. Le dispositif n'est pas alimenté. • Assurez-vous que le dispositif soit alimenté.
Le clavier dynamique ne passe pas au mode d'adressage. (Version RF seulement HQ-J-DK420-XX)	Le clavier dynamique n'est pas configuré pour la communication RF. • Utilisez l'écran d'information du clavier dynamique pour vérifier qu'il est configuré pour la communication RF. • Vérifiez que MUX (broche 3) et MUX (broche 4) ne sont pas connectés. Si ces broches sont connectées, déconnectez-les et suivez les étapes qui se trouvent sous <b>Réinitialiser les claviers et rétablir les paramètres d'usine</b> .
Le clavier dynamique ne s'emboîte pas dans le cadre de montage tel qu'indiqué dans l'étape 8c.	Les vis du cadre de montage peuvent être trop serrées (étape 5). • Retirer le clavier dynamique, desserrer les vis du cadre de montage et répéter l'étape 8.

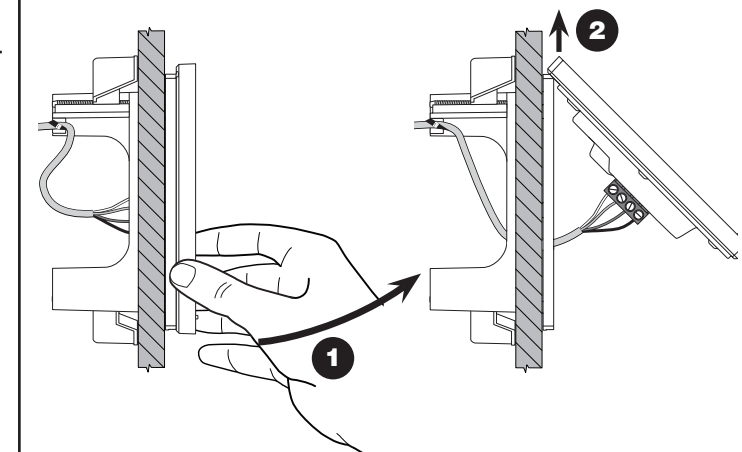
**Réinitialiser les claviers et rétablir les paramètres d'usine**

La réinitialisation du clavier aux paramètres d'usine aura comme effet de supprimer le clavier du système et d'effacer toute la programmation.

- Étape 1 :** Appuyer trois fois sur n'importe quel bouton du clavier dynamique, sous l'écran. MAINTENEZ le bouton enfoncé la troisième fois.
- Étape 2 :** Maintenez le bouton enfoncé la troisième fois jusqu'à ce que tous les boutons se mettent à clignoter lentement (environ 3 secondes).
- Étape 3 :** Relâchez immédiatement le bouton et appuyez à nouveau trois fois dessus. Les boutons du clavier dynamique clignotent rapidement.

Le clavier dynamique est maintenant rétabli à sa configuration d'usine. Le clavier dynamique redémarrera et les boutons arrêteront de clignoter.

**Retirer les claviers dynamiques**



**Garantie :** Pour tout renseignement concernant la garantie, veuillez vous reporter à la garantie incluse avec le produit, ou consulter le site [www.lutron.com/TechnicalDocumentLibrary/HomeWorks\\_Warranty.pdf](http://www.lutron.com/TechnicalDocumentLibrary/HomeWorks_Warranty.pdf)

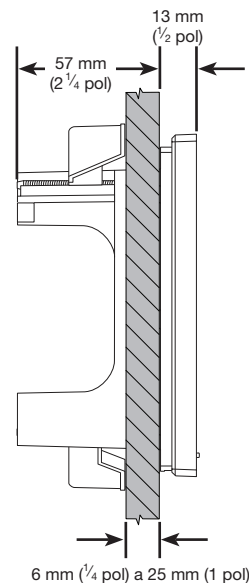
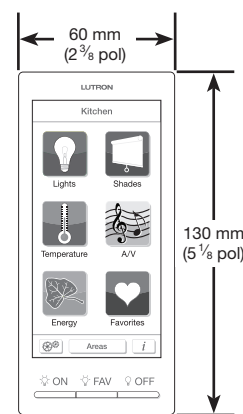
**Instruções de instalação**  
*Leia antes de instalar*

HQ-J-DK420 (434 MHz)      HQ-J-DK420-DEMOW (Demonstração não ativa branco)  
HQ-W-DK420 (Com fio apenas)      HQ-J-DK420-DEMOB (Demonstração não ativa preto)

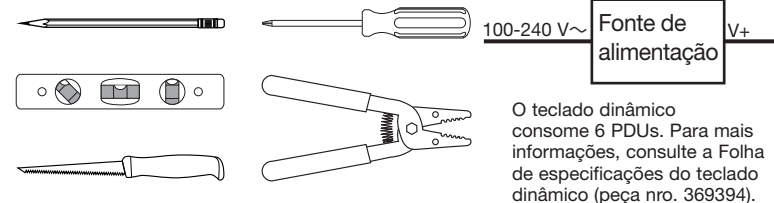


**Teclados dinâmicos**  
24-36 V~ 113 mA  
SELV/PELV/NEC, Class 2  
Consumo típico de energia\*: 1,5 W

**Incluído na caixa**



**Requerido para instalação (não incluído)**



O teclado dinâmico consome 6 PDUs. Para mais informações, consulte a Folha de especificações do teclado dinâmico (peça nro. 369394).

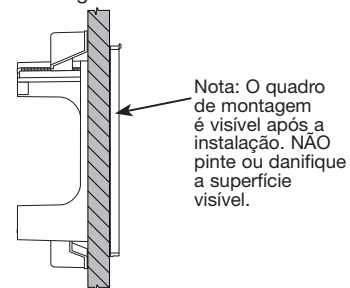
**Notas importantes**

**Ambiente:** Temperatura de operação: 0 °C a 40 °C (32 °F a 104 °F), 0 % a 90 % de umidade, sem condensação. Somente para uso interno.

**Limpeza:** Para a limpeza, utilize um pano úmido e limpo. NÃO USE nenhuma solução com produtos químicos para limpeza ou ar comprimido.

**Posicionamento do dispositivo RF:** Os dispositivos RF devem estar localizados a uma distância de 9 m (30 pés) de um repetidor de sinal RF.

**Quadro de montagem:** Um quadro de montagem personalizado está incluído com o teclado dinâmico. Use apenas os parafusos fornecidos com o quadro de montagem.



Nota: O quadro de montagem é visível após a instalação. NÃO pinte ou danifique a superfície visível.

\*Condições de teste do consumo típico de energia: Luz de fundo LCD em 80%, luz de fundo dos botões em 28%, enquanto em uso, teclado alimentado às 24 V~.

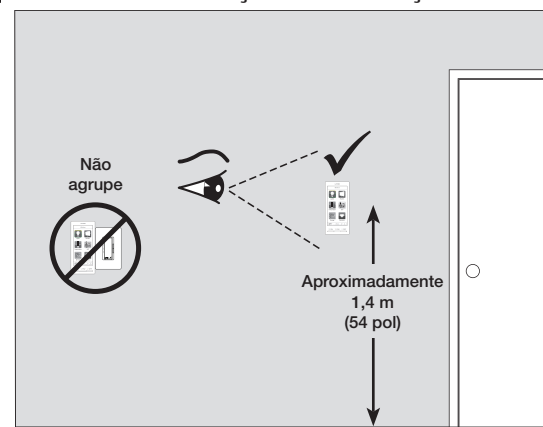
**Assistência técnica:**

E.U.A. / Canadá: 1.800.523.9466  
México: +1.888.235.2910  
Brasil: +55 11 3257 6745  
Reino Unido: +44.(0)20.7680.4481  
Índia: +91.124.471.1900

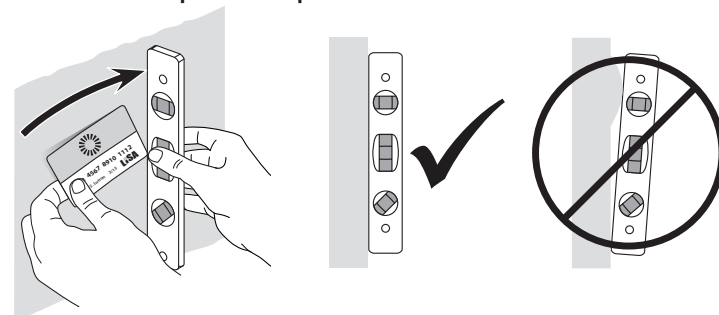
Emirados Árabes Unidos: +971.4.299.1224  
China: 10.800.120.1536  
Cingapura: 800.120.4491  
Outros países: +1.610.282.3800

**Instalação**

**1 Identificar localização da instalação.**

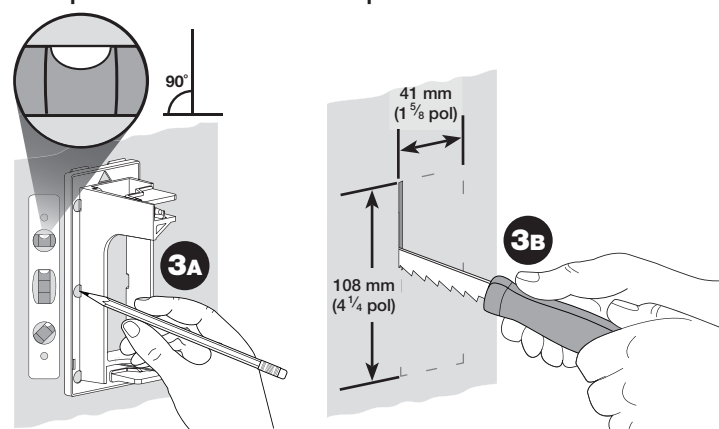


**2 Verificar se a parede é plana.**

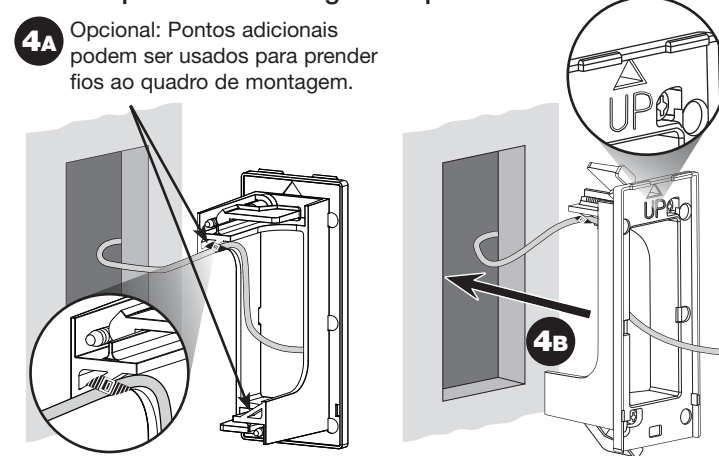


Nota: Se a distância entre a parede e a régua for superior a espessura de um cartão de crédito, a parede precisa ser consertada para eliminar a distância. Caso contrário, podem ocorrer danos ao teclado.

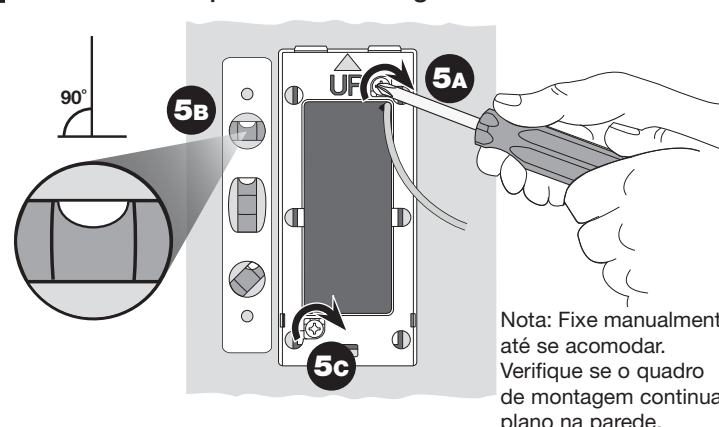
**3 Marque e corte o buraco na parede.**



**4 Insira o quadro de montagem na parede.**

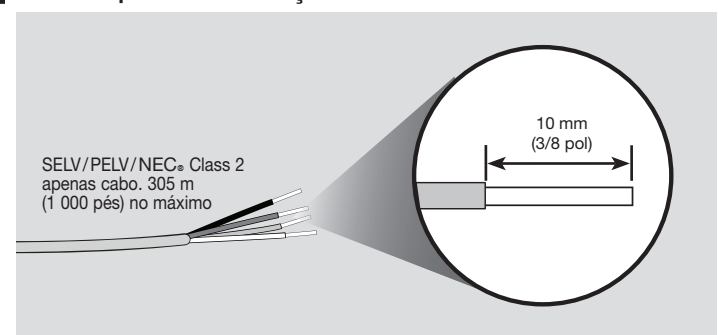


**5 Alinhe e fixe o quadro de montagem.**

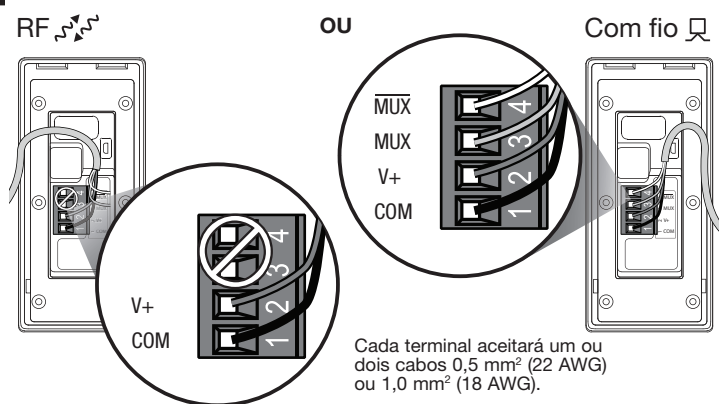


Nota: Fixe manualmente até se acomodar. Verifique se o quadro de montagem continua plano na parede.

**6 Descasque as terminações dos fios.**

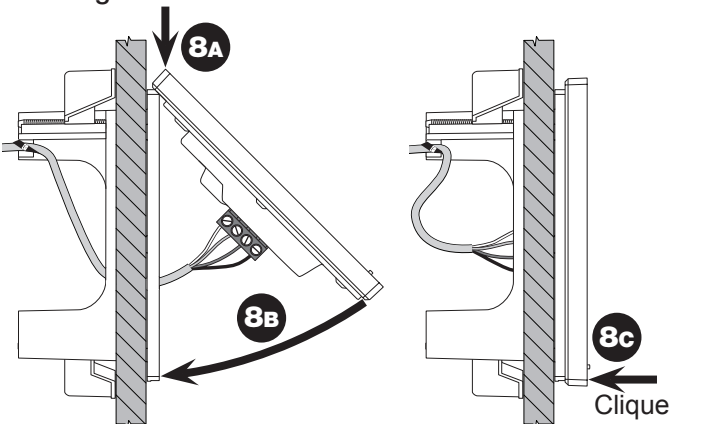


**7 Conecte os cabos ao teclado dinâmico.**



AVISO: NÃO conecte à voltagem de linha/principal.

**8 Encaixe e pressione o teclado dinâmico no quadro de montagem.**



**Guia de resolução de problemas**

Sintoma	Causa provável e ação
Luz de fundo não liga quando a tela é tocada. Nada é exibido na tela.	Não há energia no teclado • Disjuntor DESL. LIGUE o disjuntor. Fiação incorreta. • Faça a instalação elétrica do teclado de acordo com a seção <b>Instalação</b> .
A tela azul Lutron® com "Manutenção" ou "Falha de inicialização" na parte de baixo.	Falha de inicialização • Faça um ciclo de energia no dispositivo. Se os sintomas persistirem, entre em contato com o suporte técnico da Lutron®.
Dimmer, chave ou sombra/cortina não controlado por um teclado ou não vai para o nível desejado quando é pressionado um botão em um teclado.	O dimmer, chave ou sombra/cortina não está atribuído ao teclado ou o dispositivo está 'inalterado'. • Programe o dispositivo utilizando o software HomeWorks® QS. As lâmpadas estão queimadas. • Substitua as lâmpadas. Não há alimentação no dispositivo. • Certifique-se de que o dispositivo está alimentado.
O teclado dinâmico não entra no modo de endereçamento. (Versión de RF únicamente HQ-J-DK420-XX)	O teclado dinâmico não está configurado para comunicação por RF. • Use a tela de informações sobre o teclado dinâmico para verificar se ele está configurado para comunicação por RF. • Certifique-se de que MUX (pino 3) e MUX (pino 4) não estejam conectados. Se os pinos estiverem conectados, desconecte-os e siga os passos em <b>Como retornar os teclados dinâmicos às configurações de fábrica</b> .
O teclado dinâmico não se encaixa no quadro de montagem, conforme indicado no passo 8c.	Os parafusos do quadro de montagem podem não estar apertados (Passo 5). • Remova o teclado dinâmico, solte os parafusos do quadro de montagem e repita o passo 8.

**Como retornar os teclados dinâmicos às configurações de fábrica**

O retorno de um teclado dinâmico à configuração de fábrica removerá o teclado do sistema e apagará toda a programação.

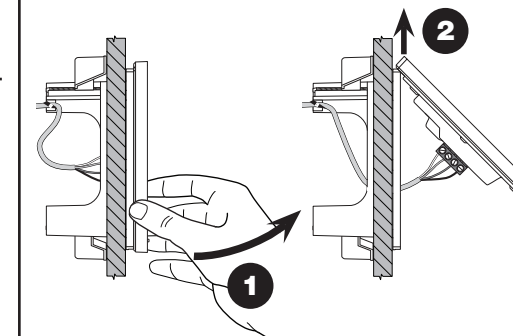
**Passo 1:** Toque três vezes em qualquer botão, abaixo da tela, no teclado dinâmico. NÃO solte o botão após o terceiro toque.

**Passo 2:** Mantenha o botão pressionado no terceiro toque até que os LEDs comecem a piscar lentamente (aproximadamente 3 segundos).

**Passo 3:** Solte imediatamente o botão e toque três vezes no botão novamente. Os botões no teclado dinâmico piscarão rapidamente.

O teclado dinâmico agora retornou às configurações de fábrica. O teclado dinâmico se reiniciará e os botões vão parar de piscar.

**Removendo teclados dinâmicos**



**Garantia:** Para obter as informações de garantia, consulte a garantia que acompanha o produto, ou visite [www.lutron.com/TechnicalDocumentLibrary/HomeWorks\\_Warranty.pdf](http://www.lutron.com/TechnicalDocumentLibrary/HomeWorks_Warranty.pdf)

Este equipamento opera em caráter secundário, isto é, não tem direito à proteção contra interferência prejudicial, mesmo de estações do mesmo tipo e não pode causar interferência a sistemas operando em caráter primário.

