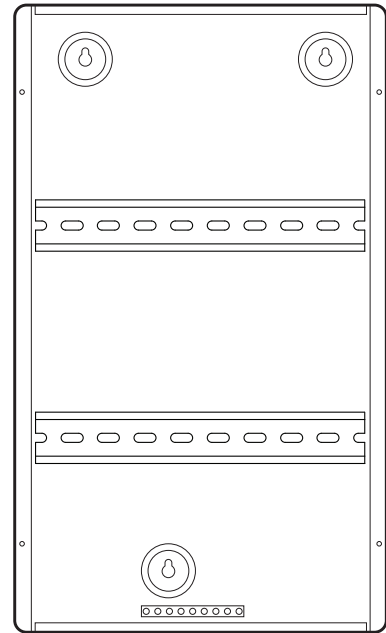


DIN Rail Power Module Rough-In Enclosure

HQ-DP2-120-CGP2649
120/230 V~ 50/60 Hz

The DIN Rail Power Module Rough-In Enclosure may be either surface-mounted or flush-mounted in an electrical closet or equipment room. This panel comes with two pre-installed DIN rail* pieces, along with an earth grounding bar. The seventeen-inch enclosure provides a compact housing for mounting up to two EcoSystem® or DALI Power Modules (LQSE-2ECO-D and LQSE-2DAL-D).



* This panel is not rated to contain remote power modules.

Specifications

Model Number	HQ-DP2-120-CGP2649: 17-inch enclosure
Capacity	1 or 2 power modules (LQSE-2ECO-D or LQSE-2DAL-D)
Input Voltage	120/230 V~ 50/60 Hz
Regulatory Approvals	UL, cUL, NOM compliant
Environment	Ambient operating temperature: 32 °F to 104 °F (0 °C to 40 °C) Ambient operating humidity: 0 to 90% humidity, non-condensing. Indoor use only.
Dimensions	Enclosure: 9¼ in (235 mm) x 17¼ in (440 mm) x 3⅞ in (98 mm) Cover: 10½ in (267 mm) x 17½ in (445 mm)
Mounting	Enclosure may be surface-mounted or recess-mounted. Enclosure fits between standard 16 in (410 mm) on-center stud framing. Mount the enclosure so that line-voltage wiring will be at least 6 ft (1.8 m) from audio or electronic equipment and wiring.
Construction	Enclosure: 16-gauge galvanized sheet metal (unpainted). Cover: Painted (black) metal with ventilation holes. Cover is attached using four phillips-head screws.
Shipping Weight	16 lbs (2.7 kg)
Warranty	http://www.lutron.com/TechnicalDocumentLibrary/HomeWorks_Warranty.pdf http://www.lutron.com/TechnicalDocumentLibrary/HomeWorks_Intl_Warranty.pdf

DIN Rail Power Module Rough-In Enclosure

Please read before installing.

1. Mount Rough-In Enclosure using one of the following methods (mounting hardware is not provided):
 - a. Surface Mount - Use keyholes shown in Figure 1 with bolts sufficient for 50 lb (23 kg) load. 1/4 in (M6) bolts recommended.
 - b. Recess Mount - Use screws through the right side of the panel sufficient for 50 lb (23 kg) load. Mount panel flush to or not more than 1/8 in (3 mm) below the finished wall surface. Panel is 2 7/8 in (7.3 cm) deep past cover mounting tabs.

NOTICE - This equipment is air-cooled. Mount in a location where the vented cover will not be blocked. 12 in (30 cm) of clearance in front of the vents is required.

NOTICE - This equipment is intended for indoor use only.

2. Mount the Power Module(s) onto the DIN rail. Maximum of two Power Modules per panel (one per DIN rail section). Follow mounting instructions provided with the Power Module(s).



WARNING! Shock hazard.

May result in serious injury or death. To avoid risk of shock, locate and lock supply breaker in the OFF position before wiring to power terminal blocks.



CAUTION - All wiring must be in accordance with national and local electrical codes.

3. Run power and control wiring in accordance with the Power Module install guide. Locations to run power and control wiring in the panel are shown in Figure 1.
4. Install cover. Ensure the vents are on the right side of the cover. Tighten screws to 20 in-lbs (2.3 N•m).

Figure 1 - Enclosure Dimensions

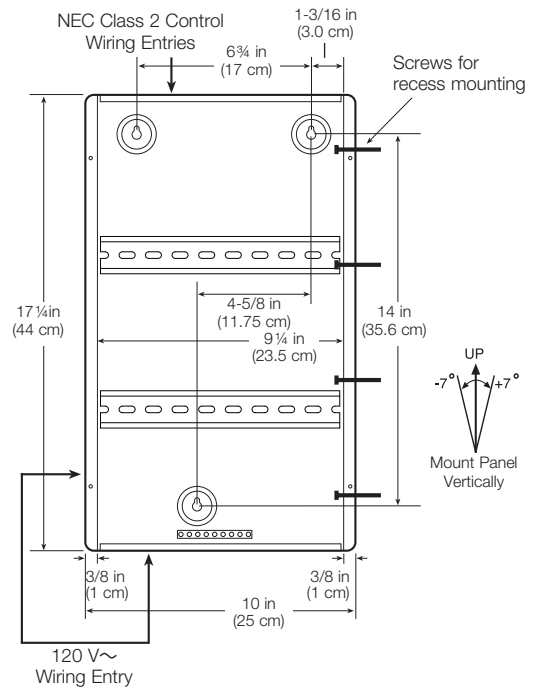
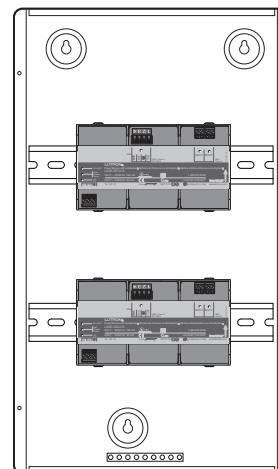


Figure 2 - Power Module Mounting

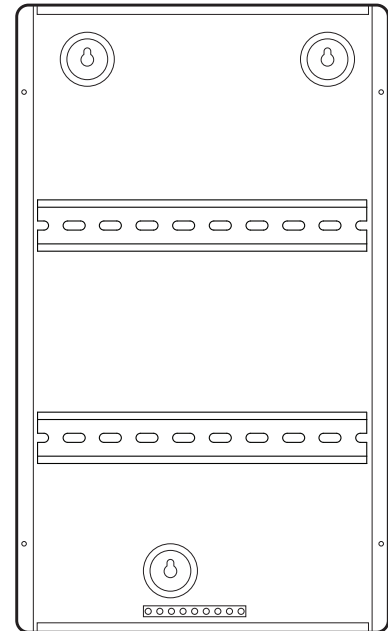


Boîtier de raccordement de module de puissance à rails DIN

HQ-DP2-120-CGP2649

120/230 V~ 50/60 Hz

Le boîtier de raccordement de module de puissance à rails DIN peut être monté en surface ou encastré dans une armoire électrique ou une salle d'équipement. Ce panneau est fourni avec deux ensembles de rails* DIN préinstallés, ainsi qu'une barre de mise à la terre. Le boîtier de dix-sept pouces fournit un logement compact pour monter jusqu'à deux modules de puissance EcoSystem® ou DALI (LQSE-2ECO-D et LQSE-2DAL-D).



* Ce panneau n'est pas conçu pour contenir des modules de puissance distants.

Caractéristiques

Numéro de modèle	HQ-DP2-120-CGP2649 : Boîtier de 17 pouces
Capacité	1 ou 2 modules de puissance (LQSE-2ECO-D ou LQSE-2DAL-D)
Tension d'alimentation	120/230 V~ 50/60 Hz
Approbatons réglementaires	Conforme aux normes UL, cUL, NOM
Environnement	Température ambiante de fonctionnement : 0 °C à 40 °C (32 °F à 104 °F) Humidité ambiante de fonctionnement : 0 à 90 % d'humidité, sans condensation. Utilisation à l'intérieur seulement.
Dimensions	Boîtier : 235 mm (9¼ po) x 440 mm (17¼ po) x 98 mm (3⅞ po) Couverture : 267 mm (10½ po) x 445 mm (17½ po)
Montage	Le boîtier peut être monté en surface ou encastré. Le boîtier s'adapte entre des montants standard de 410 mm (16 po) de centre à centre. Montez le boîtier de telle sorte que le câblage du secteur se trouve à au moins 1,8 m (6 pi) de tout équipement et câblage audio ou électronique.
Construction	Boîtier : Tôle galvanisée de calibre 16 (non peinte). Couverture : Métal peint (noir) avec trous d'aération. Le couvercle est attaché avec quatre vis cruciformes.
Poids d'expédition	2,7 kg (16 livres)
Garantie	http://www.lutron.com/TechnicalDocumentLibrary/HomeWorks_Warranty.pdf http://www.lutron.com/TechnicalDocumentLibrary/HomeWorks_Intl_Warranty.pdf

Lutron, EcoSystem et HomeWorks sont des marques déposées de Lutron Electronics Co., Inc.

Boîtier de raccordement de module de puissance à rails DIN

Veillez lire avant l'installation.

- Montez le boîtier de raccordement en utilisant l'une des méthodes suivantes (le matériel de montage n'est pas fourni) :

- Montage en surface – Utilisez les orifices visibles sur la figure 1 avec des vis pouvant supporter une charge de 23 kg (50 livres). Vis de 1/4 po (M6) recommandées.
- Montage encastré – Insérez des vis pouvant supporter une charge de 23 kg (50 livres) dans le côté droit du panneau. Montez le panneau au ras de la surface du mur fini, ou encastré de 3 mm (1/8 po) au maximum. Le panneau a une profondeur de 7,3 cm (2 7/8 po) au-delà des pattes de fixation du couvercle.

AVIS - Cet équipement est refroidi par air. Montez-le à un endroit où le capot ventilé n'est pas bloqué. Un dégagement de 30 cm (12 po) devant les orifices de ventilation est requis.

AVIS - Cet équipement est conçu pour une utilisation à l'intérieur seulement.

- Montez les modules de puissance sur le rail DIN. Deux modules de puissance par canal au maximum (un par section de rail DIN). Suivez les instructions de montage fournies avec les modules de puissance.



AVERTISSEMENT ! Risque d'électrocution. Peut causer des blessures graves ou la mort. Pour éviter les risques d'électrocution, localisez et verrouillez le disjoncteur d'alimentation en position coupée avant de câbler les borniers d'alimentation.



ATTENTION - L'ensemble du câblage doit respecter les codes électriques nationaux et locaux.

- Installez le câblage d'alimentation et de commande conformément au guide d'installation du module de puissance. Les emplacements d'installation du câblage d'alimentation et de commande dans le panneau sont représentés sur la Figure 1.
- Installez le couvercle. Assurez-vous que les orifices de ventilation sont sur le côté droit du couvercle. Serrez les vis à 2,3 N•m (20 po-livres).

Figure 1 - Dimensions du boîtier

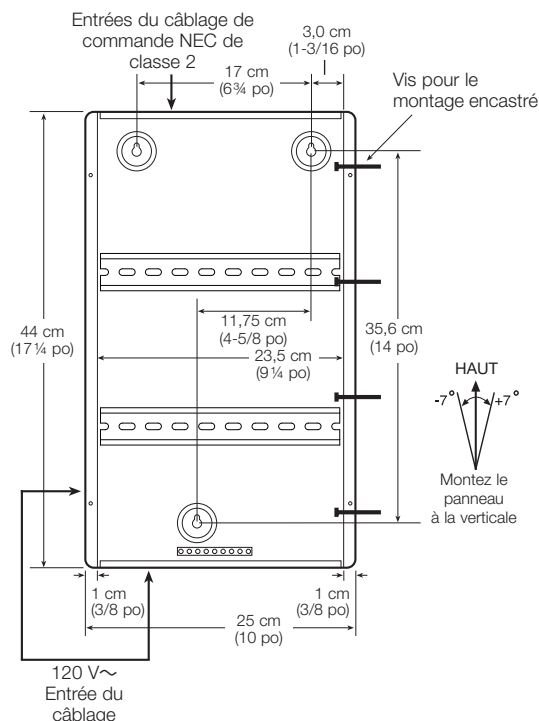
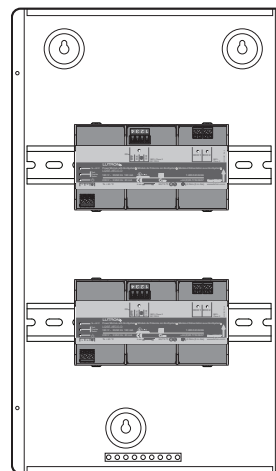


Figure 2 - Montage du module de puissance

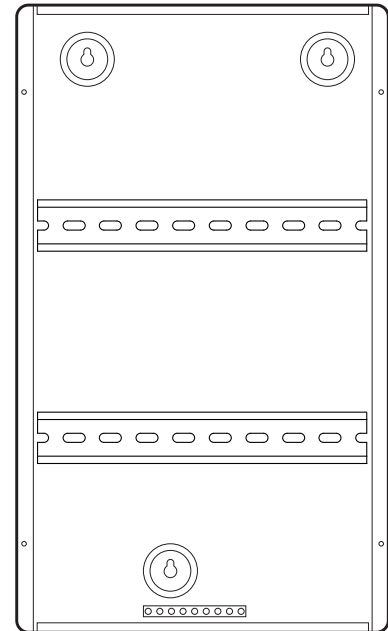


Gabinete empotrado para el módulo de alimentación sobre riel DIN

HQ-DP2-120-CGP2649

120/230 V~ 50/60 Hz

El gabinete empotrado para el módulo de alimentación sobre riel DIN puede ser montado sobre una superficie o embutido en un armario eléctrico o una sala de equipos. Este panel viene con dos tramos preinstalados de riel DIN*, junto con una barra de puesta a tierra. El gabinete de 17 pulgadas proporciona un alojamiento compacto para montar hasta dos módulos de alimentación eléctrica EcoSystem® o DALI (LQSE-2ECO-D y LQSE-2DAL-D).



* Este panel no está certificado para contener módulos de alimentación eléctrica remota.

Especificaciones

Número de modelo	HQ-DP2-120-CGP2649: Gabinete de 17 pulgadas
Capacidad	Uno o dos módulos de alimentación eléctrica (LQSE-2ECO-D o LQSE-2DAL-D)
Voltaje de entrada	120/230 V~ 50/60 Hz
Aprobaciones reglamentarias	Satisface los requisitos de UL, cUL y NOM
Entorno	Temperatura ambiental de operación: 0 °C a 40 °C (32 °F a 104 °F) Humedad ambiental de operación: 0 a 90% de humedad, sin condensación. Sólo para uso bajo techo.
Dimensiones	Gabinete: 235 mm (9¼ pulg) x 440 mm (17¼ pulg) x 98 mm (3⅞ pulg) Cubierta: 267 mm (10½ pulg) x 445 mm (17½ pulg)
Montaje	El gabinete puede ser montado sobre una superficie o embutido. El gabinete cabe entre una estructura estándar de pernos de 410 mm (16 pulg) de centro a centro. Monte el compartimiento de manera que la conexión del voltaje de línea esté a por lo menos 1,8 m (6 pi) de los equipos de audio o electrónicos y su cableado.
Construcción	Gabinete: Chapa metálica galvanizada calibre 16 (sin pintar). Cubierta: Metálica pintada (negra) con agujeros de ventilación. La cubierta se fija por medio de cuatro tornillos de cabeza Phillips.
Peso de envío	2,7 kg (16 lb)
Garantía	http://www.lutron.com/TechnicalDocumentLibrary/HomeWorks_Warranty.pdf http://www.lutron.com/TechnicalDocumentLibrary/HomeWorks_Intl_Warranty.pdf

Gabinete empotrado para el módulo de alimentación sobre riel DIN

Por favor lea antes de instalar.

1. Monte el gabinete empotrado utilizando uno de los siguientes métodos (no se suministra el hardware de montaje):
 - a. Montaje en superficie: Utilice los orificios mostrados en la Figura 1 con pernos que puedan soportar 23 kg (50 lb) de carga. Se recomiendan pernos de 1/4 de pulg (M6).
 - b. Montaje embutido: Utilice tornillos a través del lado derecho del panel, suficientes para soportar 23 kg (50 lb) de carga. Monte el panel al ras o a no más de 3 mm (1/8 pulg) por debajo de la superficie acabada de la pared. El panel está a 7,3 cm (27/8 pulg) de profundidad respecto de las pestañas de montaje.

AVISO: Este equipo es enfriado por aire. Móntelo en un lugar donde la ventilación de la cubierta no resulte bloqueada. Se requieren 30 cm (12 pulg) de espacio libre delante de las aberturas de ventilación.

AVISO: Este equipo está diseñado para uso bajo techo únicamente.

2. Monte los módulos de alimentación eléctrica en el riel DIN. Un máximo de dos módulos de alimentación eléctrica por panel (uno por sección de riel DIN). Siga las instrucciones de montaje suministradas con los módulos de alimentación eléctrica.



¡ADVERTENCIA! Peligro de descarga eléctrica. Podría ocasionar lesiones graves o la muerte. Para evitar riesgos de descargas eléctricas, ubique y bloquee el disyuntor de la alimentación eléctrica en la posición DESACTIVADO antes de conectar a los bloques de terminales de la alimentación.



PRECAUCIÓN: Todas las conexiones deben realizarse de acuerdo con los códigos eléctricos nacionales y locales.

3. Tienda el cableado de alimentación eléctrica y control de acuerdo con la guía de instalación del módulo de alimentación eléctrica. Las ubicaciones del tendido del cableado de alimentación eléctrica y control en el panel se muestran en la Figura 1.
4. Instale la cubierta. Asegúrese de que las aberturas de ventilación estén en el lado derecho de la cubierta. Apriete los tornillos a 2,3 N•m (20 pulg•lb).

Figura 1: Dimensiones del gabinete

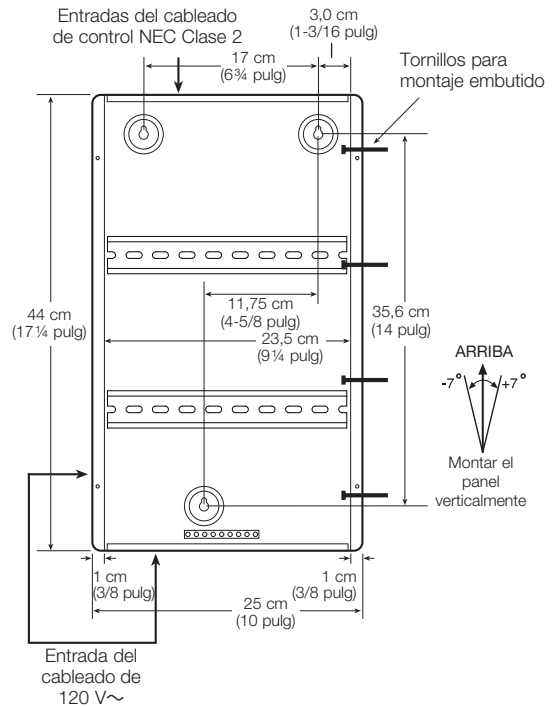


Figura 2: Montaje del módulo de alimentación eléctrica

