

Niederspannungsgehäuse

Das Niederspannungsgehäuse eignet sich für die Oberflächenmontage in einem elektrischen Schaltschrank oder Geräteraum. Sowohl die Anzahl der Gehäuse als auch die Art der darin untergebrachten Komponenten wird der Größe, dem Beleuchtungsplan und dem Design des Kundenstandorts angepasst.

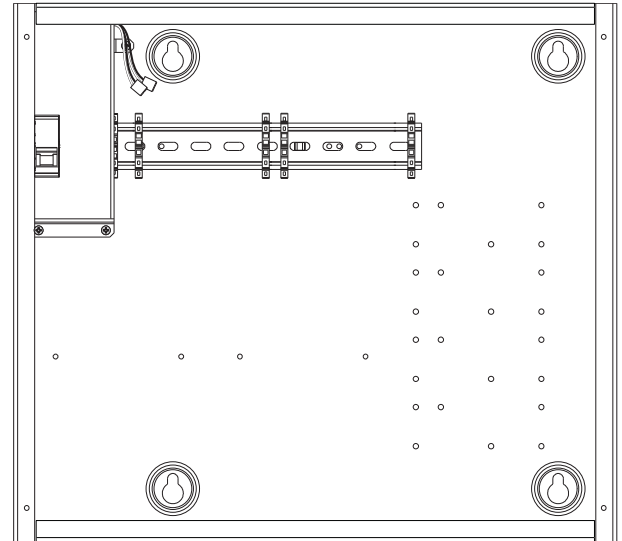
Niederspannungsgehäuse können überall in der Nähe von Räumen untergebracht werden, die sie steuern. So lässt sich eine absolute Flexibilität bei der Installation der Niederspannungskabel erzielen.

Das kompakte Niederspannungsgehäuse LV16 kann max. 2 Gäste-/Hotelzimmer-Steuereinheiten oder Systemschnittstellen in beliebiger Kombination unterbringen. Zudem kann es max. vier Kabelanschlussplatinen und zwei Netzteile aufnehmen.

Die Schalttafel kann mit 120 V~ (LV16-120) oder 220-240 V~ (LV16-230) gespeist werden. Diese Zuleitung ist in einem geschlossenen Bereich untergebracht. Der Zugang erfolgt somit bei Entfernen der Abdeckung ausschließlich zu den Niederspannungsanschlüssen.

Erhältliche Modelle

- LV16-120 120 V~ – Niederspannungsgehäuse
- LV16-230 220-240 V~ – Niederspannungsgehäuse



LV16-Niederspannungsgehäuse

Auftragsname:	Modellnummern:
Auftragsnummer:	

Spezifikationen

Genehmigungen

Nur Modell LV16-120

- Mit UL® 508 konform
- Mit CSA C22.2, Nr. 14 konform
- Mit NOM 003 konform
- RoHS-konform

Nur Modell LV16-230

- Mit IEC/EN 50178 konform
- RoHS-konform

Strom

- 120 V~ 50/60 Hz 2 A (LV16-120)
- 220-240 V~ 50/60 Hz 2 A (LV16-230)

Umgebung

- Umgebungstemperatur: 0 °C bis 40 °C.
- Relative Luftfeuchtigkeit: 0 %-90 %, nicht kondensierend.
- Nur für den Innenbereich.
- Passive Kühlung.
- IP20-Bauweise.

Befestigung

- Nur Oberflächenmontage.
- Ein Gehäuse mit der Höchstzahl an Komponenten installiert erzeugt Wärme (max. 110 BTUs/h).
- Erfüllt die NEC® Auflagen für die Installation in sonstigen Bereichen, die für Umgebungsluft genutzt werden.

Bauweise

- Gehäuse aus 1,5 mm (16 g) Metall mit Pulverbeschichtung.
- Abdeckung aus 1,5 mm (16 g) pulverbeschichtetem Metall mit Entlüftungsöffnungen. Abdeckung wird mit vier Kreuzschlitzschrauben befestigt.

Netzspannungsanschlüsse

- Nur Kupferlitzen verwenden.
- Leiter müssen für mind. 75 °C ausgelegt sein.
- Für den Anschluss an den entsprechenden Lutron® Netzkabelbaum sind die Kabelbäume im Lieferumfang zu verwenden.

Kapazität

- Das Gehäuse kann 2 Gäste-/Hotelzimmer-Steereinheiten (GCU-HOSP) oder Systemschnittstellen (QSE-IO, QSE-CI-DMX, or QSE-CI-NWK-E), 4 Kabelanschlussplatinen (QS-WLB) und 2 Netzteile (QSPS-DH-75-H) aufnehmen.

Auftragsname:

Modellnummern:

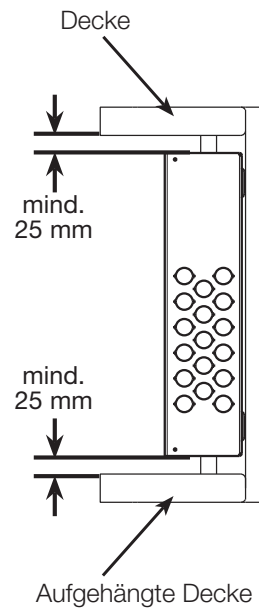
Auftragsnummer:

Schaltschrankbefestigung

- Die Installation muss gemäß allen örtlichen Vorschriften erfolgen.
- Nur für den Innenbereich.
- Hinweise zu den Abmessungen, Aussparungen für Kabel, Befestigungsöffnungen und -teilen finden Sie auf der entsprechenden Seite mit den Abmessungen.
- Schaltchränke können (mit allen Komponenten) bis zu 14 kg wiegen. Die Wandstruktur sollte verstärkt werden, damit sie das Gewicht des Schaltchranks tragen kann und die Auflagen vor Ort erfüllt.
- Der Schaltschrank sollte an einem Ort angebracht werden, wo akustische Geräusche akzeptabel sind (das Netzteil brummt leise).
- Dieses Gerät wird passiv mit Luft gekühlt. Die Befestigung muss an einer Stelle erfolgen, an der die Entlüftungsschlitze der Abdeckung nicht blockiert werden. Ein Abstand von 30,5 cm zu den Entlüftungsschlitzen ist erforderlich. Vor der Abdeckung kann ein kleinerer Abstand von 46 mm erzielt werden. Weitere Informationen finden Sie im Abschnitt mit den Richtlinien zur **Installation in Wandaussparungen**.
- Der Schaltschrank wird so angebracht, dass die Netzspannungsleitung mindestens 1,8 m von Audio- oder Elektronikgeräten und deren Kabel entfernt liegt.
- Nur Oberflächenmontage.
- Bolzen mit einer Tragfähigkeit von 14 kg (M6) werden für die Öffnungen empfohlen.
- Nicht mehr als 7° von der Senkrechten entfernt befestigen.

Installation bei aufgehängter Decke

- Panels können mit einem Abstand von mind. 25 mm an der (aufgehängten) Decke angebracht werden.
- Panels dürfen bei Befestigung über einer aufgehängten Decke nicht vertikal gestapelt werden.
- Ein Abstand von 304 mm vor dem Panel ist bei Befestigung in einer aufgehängten Decke erforderlich.



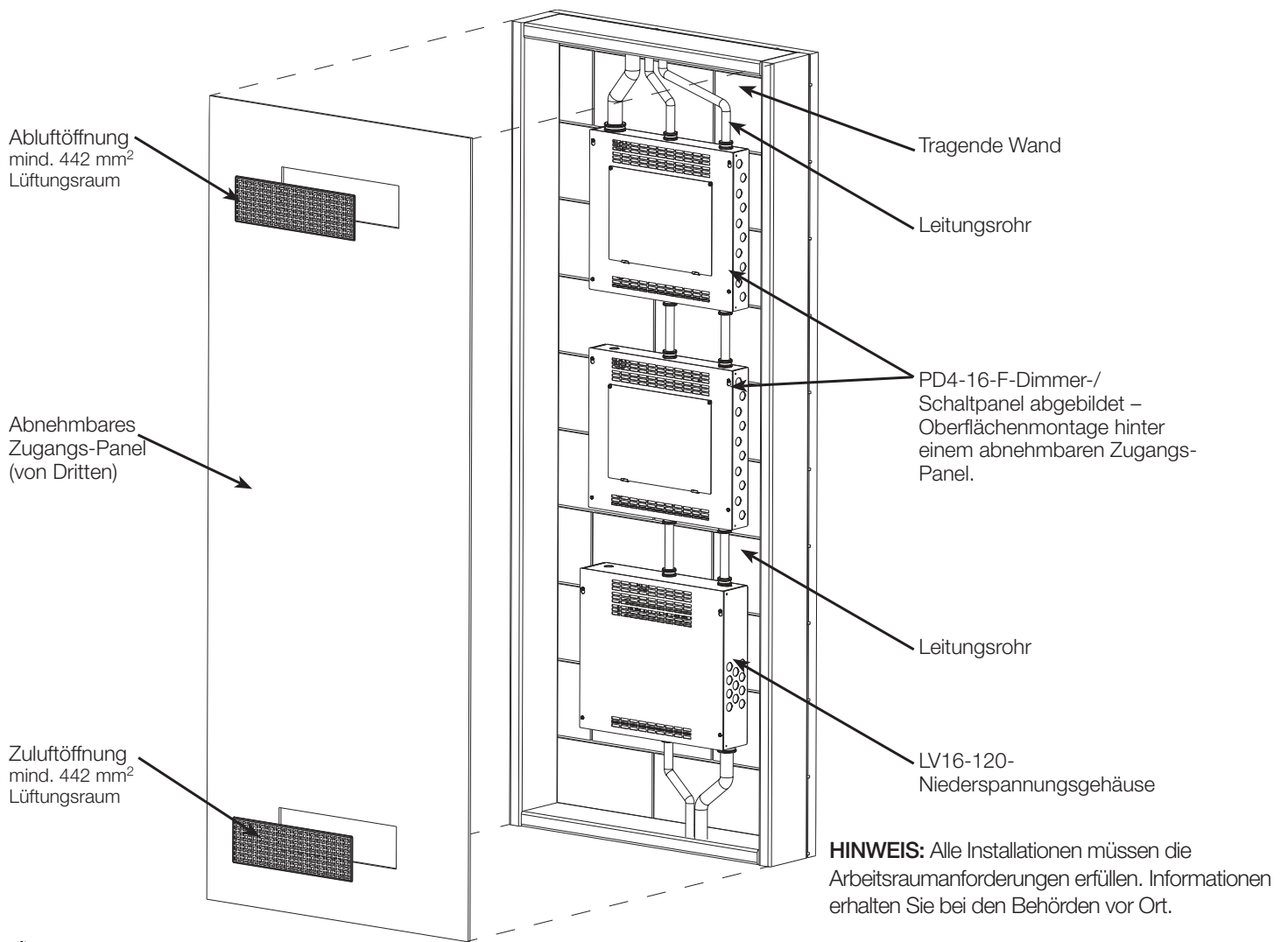
HINWEIS: Alle Installationen müssen die Arbeitsraumanforderungen erfüllen. Informationen erhalten Sie bei den Behörden vor Ort.

Auftragsname:	Modellnummern:
Auftragsnummer:	

Installation in Wandaussparungen

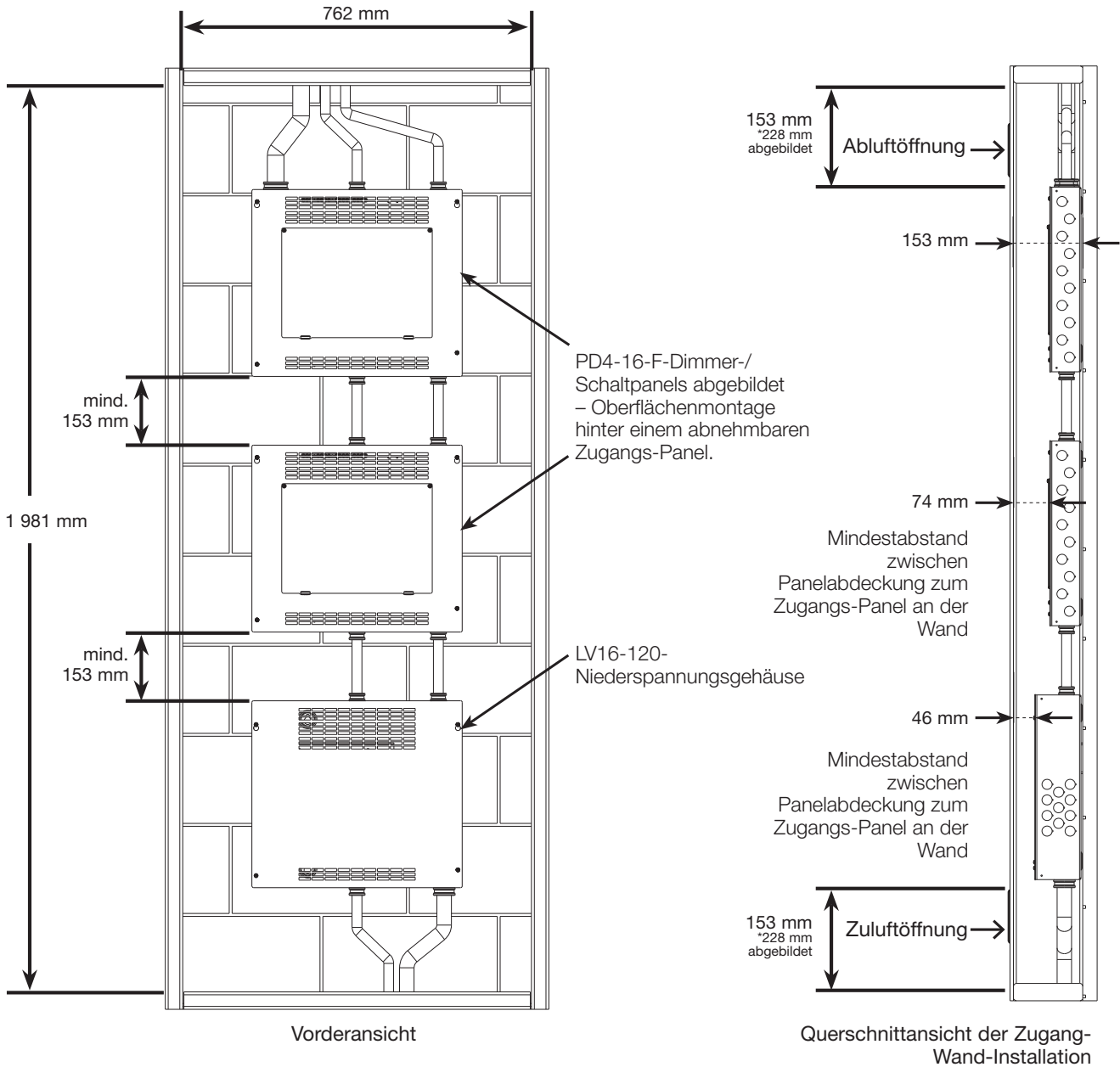
Neben den Anforderungen für die Befestigung des Panels, auf die in diesem Dokument eingegangen wird, sind die folgenden Aspekte bei einer Installation in einer Wandaussparung zu beachten.

- Bei einer Installation in einer Wandaussparung muss ein Abstand von mind. 0,23 m³ eingehalten werden.
- In diesem Raum ist je Ab-/Zuluftöffnung ein Bereich von mind. 442 mm² freizulassen (für die Öffnungen/Klappen).
- Die Zuluftöffnungen müssen sich unter dem unteren Panel befinden, während die Abluftöffnungen über den obersten Panel liegen.
- Die Aussparung muss über ein abnehmbares Zugangs-Panel verfügen, das für die Versorgung der Geräte groß genug ist.
- Panels sollten anhand der Oberflächenmontage angebracht sein.
- Bei einer Oberflächenmontage wird der Panel mind. 153 mm vom Boden und 153 mm von der Decke entfernt angebracht, damit für eine richtige Lüftung gesorgt ist.
- Bei der Installation in Wandaussparungen dürfen LV16-Panels nicht übereinander angebracht werden.



Auftragsname:	Modellnummern:
Auftragsnummer:	

Installation in Wandaussparungen (Fortsetzung)

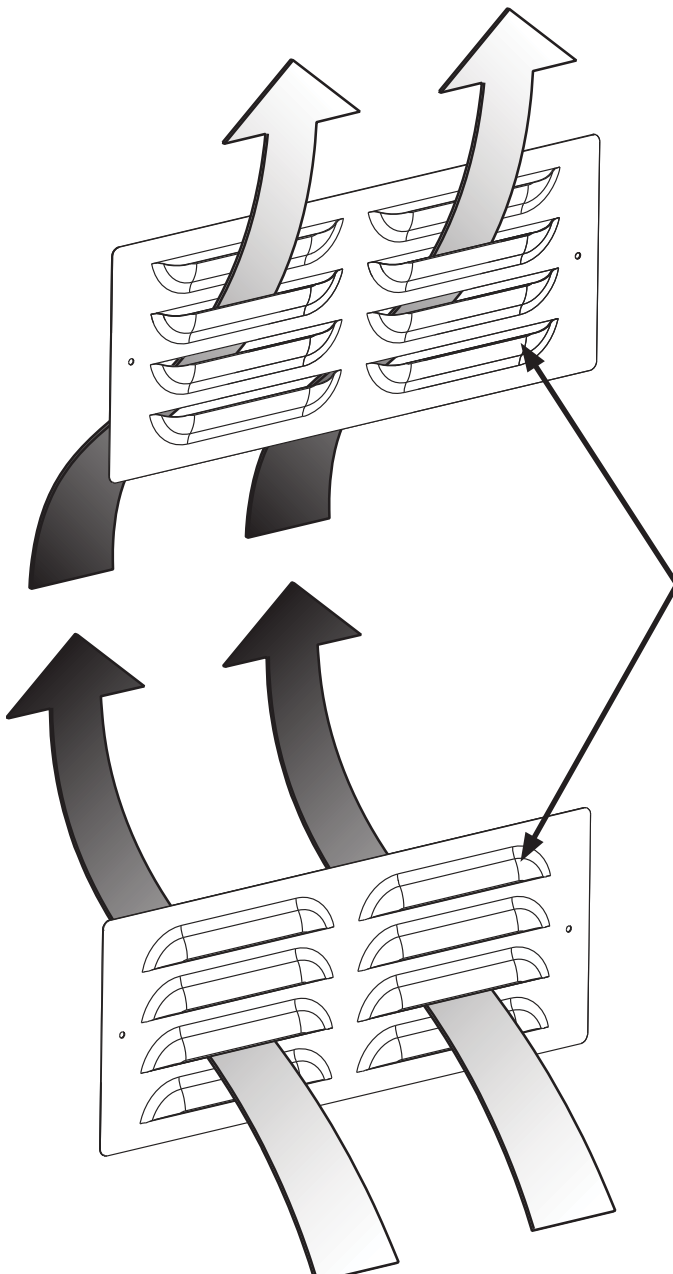


HINWEIS: Alle Installationen müssen die Arbeitsraumanforderungen erfüllen. Informationen erhalten Sie bei den Behörden vor Ort.

Auftragsname:	Modellnummern:
Auftragsnummer:	

Installation in Wandaussparungen (Fortsetzung)

Öffnungsausrichtung: Die richtige Belüftung/Luftzirkulation ist erforderlich, damit die Geräte bei einer Anbringung hinter einen abnehmbaren Zugangs-Panel gekühlt werden können. Bei Lüftungsöffnungen mit Lamellen müssen diese wie nachfolgend abgebildet installiert werden, damit für die richtige Luftzirkulation und Kühlung gesorgt ist. **Je** Ab-/Zuluftöffnung ist in diesem Raum ein Bereich von mind. 442 mm² für die Öffnung/Klappe zu lassen.



- Obere (Abluft)-Öffnungen mit Lamellen müssen wie abgebildet **nach oben gerichtet** installiert werden.

Wichtig: Siehe Richtung der Öffnungen mit Lamellen.

- Untere (Zuluft)-Öffnungen mit Lamellen müssen wie abgebildet **nach unten gerichtet** installiert werden.

Auftragsname:

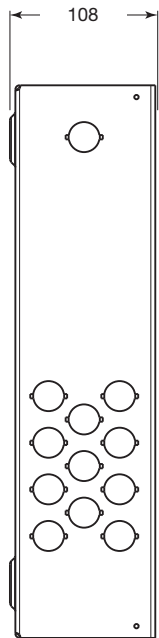
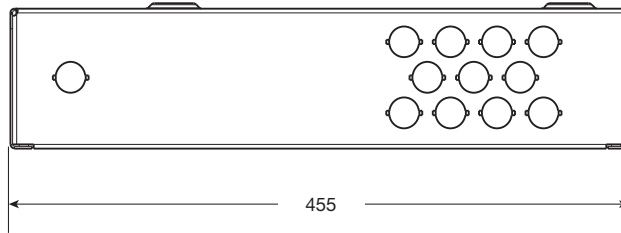
Modellnummern:

Auftragsnummer:

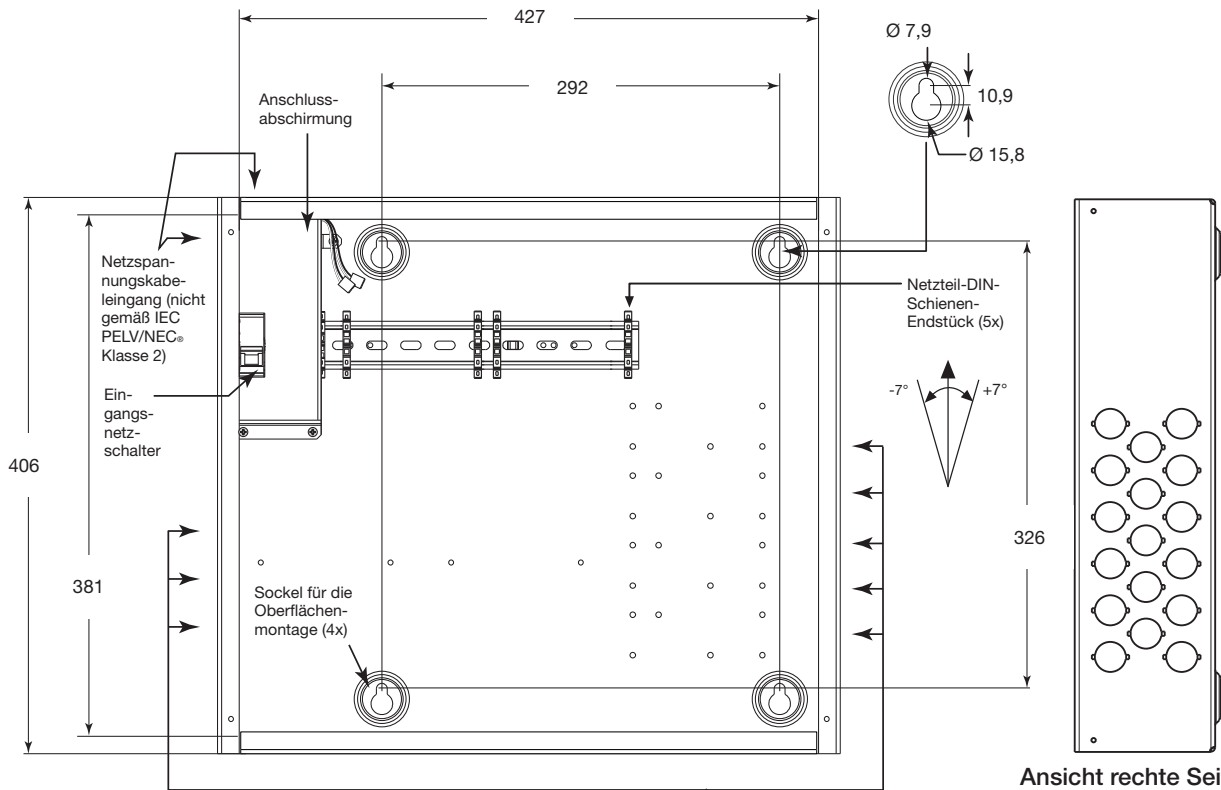
Abmessungen für die Befestigung

Abmessungen angezeigt in: mm

Ansicht von oben



Ansicht linke Seite



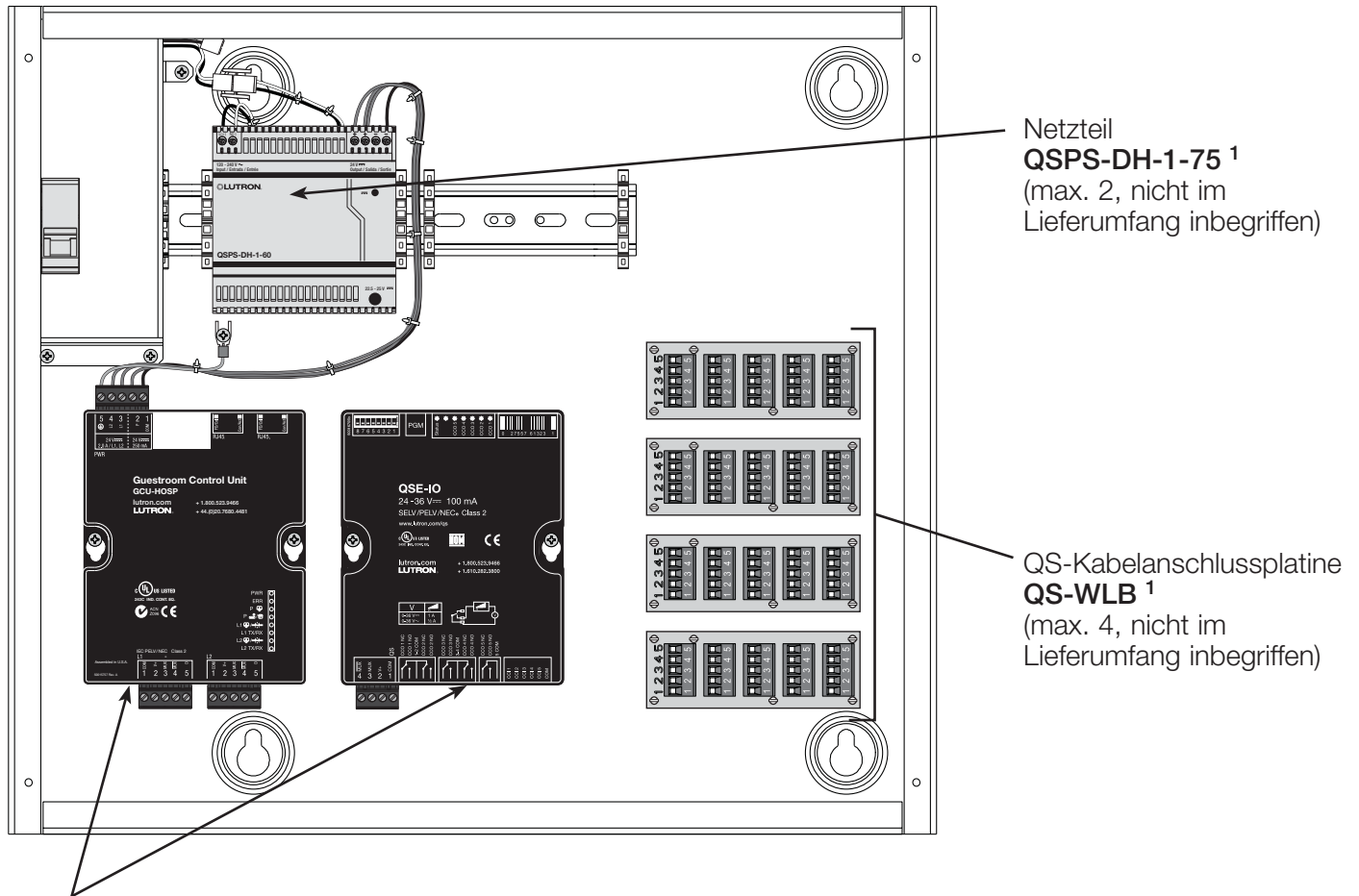
Ansicht rechte Seite

Ansicht von unten



Auftragsname:	Modellnummern:
Auftragsnummer:	

Beispiel für eine typische Konfiguration



Netzteil
QSPS-DH-1-75¹
 (max. 2, nicht im
 Lieferumfang inbegriffen)

QS-Kabelanschlussplatte
QS-WLB¹
 (max. 4, nicht im
 Lieferumfang inbegriffen)

Gäste-/Hotelzimmer-Steuereinheit
GCU-HOSP^{1,2}

ODER

Systemschnittstellen^{1,2}

1 Alle Komponenten separat erhältlich.
 2 Max. 2 Steuereinheiten/Schnittstellen je Gehäuse.

Auftragsname:	Modellnummern:
Auftragsnummer:	