

Prestige Hotel

Barcelona, Spanje

Horeca: 04
Case-study: Prestige Hotel

HOO4



Het Prestige Hotel in Barcelona heeft een lichtregelsysteem in alle kamers. Tijdens het verlichtingsproject, ontworpen door CGA Arquitectos Asociados, is rekening gehouden met de specifieke structurele eigenschappen van het gebouw en haar oorspronkelijke zakelijke aanpak. Het resultaat is een afwijkend kwaliteitshotel dat opvalt tussen de meeste andere grote hotels in de stad, vanwege de speciale aandacht die is besteed aan het ontwerp en de uitstekende dienstverlening.



Een uitzonderlijk gebouw

Toen CGA Arquitectos Asociados de opdracht kreeg om het oude gebouw aan Paseo de Gracia 62 in Barcelona opnieuw vorm te geven, was de grootste uitdaging om een project te creëren dat kon voldoen aan de structurele eisen van een afwijkend hotel met heel specifieke behoeften op het gebied van decoratie en layout. Het was essentieel om de beschikbare ruimte in het gebouw goed te benutten door een grote verscheidenheid aan lichteffecten te creëren voor het verbeteren van de kenmerken van elke ruimte en uitlichten van de inrichtingen van de verschillende omgevingen.

CGA was al begonnen met het plannen van de renovatie van het gebouw, toen ze Lutron en haar vele toepassingen van producten in de inrichting van commerciële gebouwen ontdekten. María Vives, hoofdarchitect van het project, was direct enthousiast over het idee om een lichtregelsysteem op te nemen. Ze begreep meteen welke grote mogelijkheden er binnen haar bereik lagen door het creëren van lichteffecten en het gebouw te voorzien van mogelijkheden die anders moeilijk te bereiken waren.

Hoewel het mogelijk is om bepaalde lichteffecten met conventionele systemen te verkrijgen, worden de mogelijkheden met Lutron twee keer zo groot. Zodra het systeem is geïnstalleerd, is het zo eenvoudig te gebruiken dat elke gast het kan bedienen. Aangezien de lichtniveaus van tevoren zijn ingesteld, kan er met een enkele druk op de knop naar het gewenste scenario worden overgeschakeld.

Het gebruik van lichtregelsystemen is vooral van belang in commerciële ruimtes zoals hotels, waar verschillende mensen in staat moeten zijn het systeem te bedienen.

De gemeenschappelijke ruimte, een multifunctioneel gebied

Het hotel heeft één gemeenschappelijke ruimte. Daarom moest dit een multifunctionele ruimte worden die voor verschillende



toepassingen kon worden gebruikt. Ontbijt, lezen, woonkamer, internettoegang, drankjes, koffie, allemaal in een intieme en gepersonaliseerde omgeving. Het was essentieel dat er een structuur werd ontworpen die dit verschil kon maken, terwijl de noodzakelijke flexibiliteit werd geboden om de kenmerken van de ruimte tijdelijk te kunnen wijzigen, en waarbij de inrichtingselementen behouden bleven.

Vives zegt: "Aangezien in deze ruimte de lichtniveaus moeten kunnen worden aangepast aan meerdere activiteiten op bepaalde tijdstippen, speelt verlichting een essentiële rol. Men moet er kunnen ontbijten en werken, een vergadering houden of genieten van een drankje na het diner. Afhankelijk van de verlichting kan dezelfde ruimte worden veranderd in een prettige leesruimte, een gedistingeerd restaurant of een vriendelijke omgeving om te ontspannen, terwijl al die tijd de specifieke designelementen van het hotel behouden blijven."

Aan de ene kant was het idee om de kamer visueel in te delen door middel van het meubilair. Zo bevatte de leesruimte twee grote boekenkasten met achtergrondverlichting en gedimd licht. In de zijruimtes werd een combinatie van donkergekleurde wandkleden gebruikt, en in het midden werd een gedeelte ingericht met een grote zitbank en vier staande lampen.

Aan de andere kant was het gebruik van een lichtregelsysteem essentieel voor het behalen van de gewenste resultaten. Dankzij de Grafik 3106, die ook een beheersysteem bevat,



Vives de Lutron Grafik 3000-serie, die volledig aan deze voorwaarden voldoet en in staat is om alle lichtbronnen van de kamer te bedienen, zelfs de tl-verlichting.

Het systeem is voorzien van drie seeTouch™-bedieningspanelen met knoppen voorzien van achtergrondverlichting. Deze vervangen de traditionele schakelaars zodat ze in het donker te vinden zijn. Elke besturing biedt toegang tot alle vooringestelde functies vanaf verschillende plekken in de ruimte—een bij de deur en twee aan weerszijden van het bed.

Vanaf elke besturing kan de gast met één druk op de knop in totaal 4 vooringestelde scenario's aanroepen, die zijn ontworpen om aan alle behoeften te voldoen. Daarnaast kan de gast naar wens de vooringestelde scenario's aanpassen en weer terugzetten naar de oorspronkelijke situatie. Elke wijziging in het lichtniveau is altijd geleidelijk, wat een plezierig effect geeft.

“Al is het systeem eenvoudig te gebruiken, we lopen altijd met nieuwe gasten mee naar hun kamer

konden de planners deze ruimte veranderen in een multifunctioneel gebied waarin de inrichtingen van elk van de ruimtes op een harmonieuze en buitengewone manier werden geïntegreerd.

Er werden in totaal 6 verschillende lichtscenario's ingesteld, waarmee de lichtniveaus gedurende de dag kunnen worden veranderd. Van een volledig verlicht scenario voor het ontbijt tot zeer gedimd licht met rustige muziek voor een drankje in de avonduren, een dagscenario, een helder avondscenario, een avondscenario met zachter licht en nog een scenario met gedimd licht, kaarsen en zachte muziek voor tijdens het diner.

Het resultaat is dat gasten kunnen werken en internet kunnen gebruiken op hun laptops, een zakelijke vergadering kunnen houden, kunnen ontbijten of 's avonds thee of koffie drinken, kunnen dineren of genieten van een drankje aan het eind van de dag, allemaal op dezelfde plek maar in een compleet andere sfeer die is afgestemd op elke situatie.

Magische slaapkamerverlichting

Door de structuur van het gebouw heeft het project een klein aantal kamers, in totaal 45: tien met balkon, tien met een veranda en twee suites. Behalve deze verschillen moest elk van de 45 hotelkamers een persoonlijke kwaliteitsservice

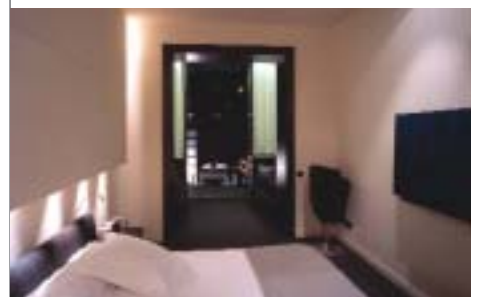
bieden aan de gasten, door zoveel mogelijk de voorwaarden te scheppen zodat ze zich thuis kunnen voelen.

Ongeacht het doel van hun verblijf, voor plezier of zaken, en het soort hotelkamer, was het hoofddoel om elke gast een speciale behandeling te bieden. Zoals Natalia Ruiz, managing director van het Prestige zegt: “Van hun favoriete krant tot een specifiek soort wierook; we zoeken uit waar de gast de voorkeur aan geeft en de hotelservice biedt hen dat.”

Een van de alomtegenwoordige kenmerken van de hotelkamers was het gebruik van kwaliteitsmaterialen en accessoires voor het meubilair, het audiovisuele systeem... en, natuurlijk, het verlichtingssysteem.

“Een van de meest opvallende elementen die ons onderscheiden van onze concurrenten is het lichtregelsysteem van Lutron waardoor we verschillende sferen kunnen creëren en onze gasten het grootst mogelijke comfort te bieden”, zegt Ruiz.

Inderdaad, een van de opvallende kenmerken van de inrichting van de hotelkamers is dat ze allemaal een lichtregeling hebben. Maar deze moest eenvoudig te gebruiken zijn, zodat gasten die niet bekend waren met een lichtregelsysteem het konden bedienen. Daarom koos



Technische projectgegevens:

Project:

Hotelverlichtingssysteem voor gemeenschappelijke ruimtes en hotelkamers

Klant:

Hotel Prestige Paseo de Gracia, Paseo de Gracia, 62 08007 Barcelona

Projectarchitecten:

María Vives Ybern,
Hoofdarchitect project

Josep Juanpere Miret,
Geassocieerde architect

CGA Arquitectes Associats

Producten van Lutron:

In de gemeenschappelijke ruimtes:

Grafik Eye 3106

In de slaapkamers:

Grafik 3000-serie,
seeTouch-bedieningspanelen



om de audiovisuele besturing en de functies van het verlichtingssysteem uit te leggen”, vertelt Ruiz.

Elke scène heeft een toegewezen knop met een gegraveerde naam: Welkom, Badkamer, Lezen en TV zijn de verschillende beschikbare lichtsferen, al variëren sommige functies afhankelijk van de plaats van de besturing, afgestemd op de behoeften van de gasten.

Wanneer bijvoorbeeld de functie “Badkamer” vanaf het paneel bij de deur wordt bediend, wordt de badkamer volledig verlicht. Maar wanneer de functie wordt bediend vanaf het bed wordt de badkamer gedimd verlicht, en de gang ook. In dit geval biedt de functie precies het juiste lichtniveau om niet storend te zijn.

Het “Welkom”-scenario verlicht de kamer volledig en opent de gordijnen; de functie “Lezen” schakelt twee leeslampen aan weerszijden van het bed in terwijl de algehele verlichting van de kamer wordt gedimd; en het “TV”-scenario creëert een geheel gedimde omgeving en contrast zodat er geen licht weerspiegelt in het scherm.

Er is ook nog een onafhankelijke functie voor het naar wens sluiten van de gordijnen.

Een andere functie van het systeem is de mogelijkheid om alle

ruimteverlichting uit te schakelen en de gordijnen te sluiten door te drukken op de toets “Off”, die zich op het bedieningspaneel naast het bed bevindt. Dat is vooral handig wanneer men vergeten is de lichten in de badkamer of de gang uit te doen.



Ook het esthetische ontwerp van de Lutron-bedieningspanelen, zowel als de grote verscheidenheid aan modellen en afwerkingen, speelden mee toen er een lichtregelsysteem moest worden gekozen.

Zoals María Vives uitlegt: “Het was essentieel dat de wandbesturingen qua ontwerp overeenstemden met de inrichting.”

 **LUTRON**
LIGHTING CONTROLS

www.lutron.com/europe

Lutron Electronics Co., Inc.
7200 Suter Road
Coopersburg, PA 18036-1299
U.S.
Tel.: +1-610-282-3800
Fax: +1-610-282-1243

Wereldwijde vestigingen: Barcelona, Beijing, Berlijn,
Hongkong, Londen, Madrid, Parijs, Singapore,
Shanghai en Tokio

©09/2004 Lutron Electronics Co., Inc. NL