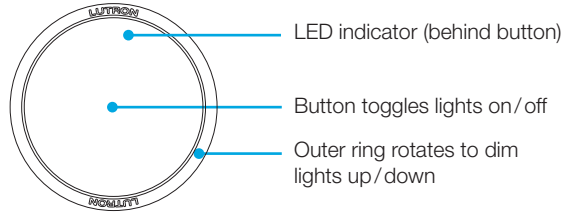


aurora – Always Ready smart bulb dimmer

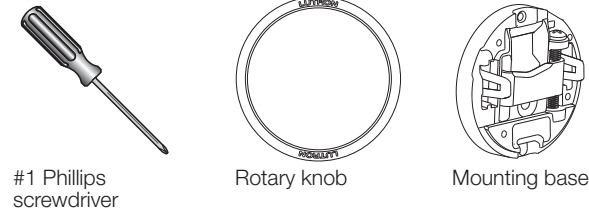
For Philips® Hue® smart bulbs* Z3-1BRL

0301869-03
Rev. A
06/2019

* Aurora dimmers are a Zigbee® Certified Product and tested for compatibility with Philips® Hue® lighting products



Required for Installation



1 Connect

Pair with a smart bulb

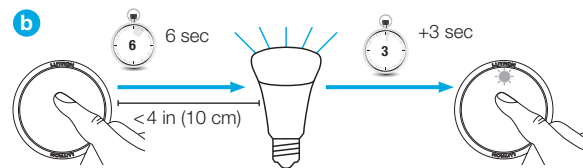
If Using a Philips® Hue® Bridge*



b Follow screen prompts
Settings > Accessory Setup > Add Accessory > Friends of Hue® Switch

If pairing directly to a Philips® Hue® bulb (no bridge)**

a Turn bulb OFF and then back ON; this enables bulb pairing for 15 minutes



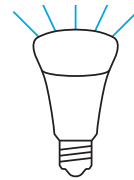
Hold button until LED on the unit blinks slowly, ~9 seconds. After 6 seconds the bulb will flash, continue to hold. Repeat to add additional bulbs.

* Update to the latest app and Hue® bridge software. Only compatible with Philips® Hue® square-shape bridge V2. Not compatible with round-shape bridge V1.

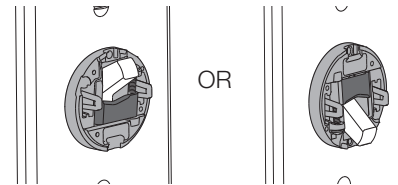
** For multi-location without a bridge, see the Advanced Install Guide at www.lutron.com/smartbulbdimmers

2 Mounting to a Toggle Switch

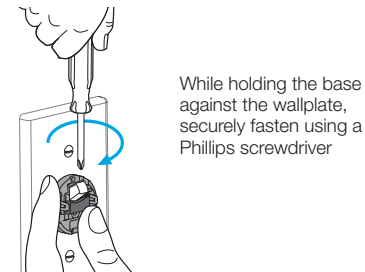
a Make sure the bulb is ON



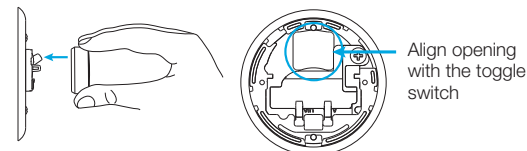
b While the light is ON, place base over the toggle switch as shown



c Install mounting base*



d Attach knob to mounting base



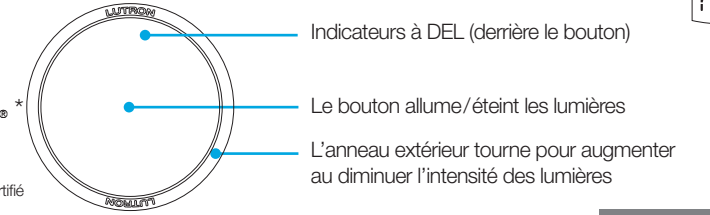
* Having trouble with the installation? Visit www.lutron.com/aurorasupport for more information.

aurora – Gradateur d’ampoule intelligente toujours prêt

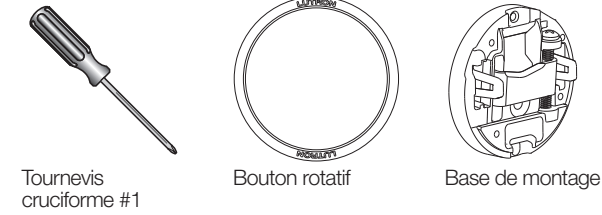
Pour les ampoules intelligentes Philips® Hue®* Z3-1BRL

0301869-03
Rev. A
06/2019

* Les gradateurs Aurora constituent un produit certifié Zigbee® et leur compatibilité avec les produits d’éclairage Philips® Hue® a été testée



Requis pour l’installation



1 Connexion

Associer à une ampoule intelligente

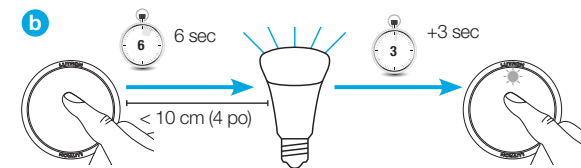
Si vous utilisez un pont Philips® Hue®*



b Suivez les instructions à l’écran
Paramètres > Configuration de l’accessoire > Ajouter l’accessoire > Commutateur Friends of Hue®

En cas de connexion directe à une ampoule Philips® Hue® (sans pont)**

a Éteignez puis rallumez l’ampoule, cela permet l’association d’ampoule pendant 15 minutes



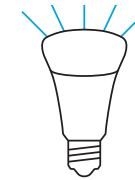
Maintenez le bouton enfoncé jusqu’à ce que la DEL de l’appareil clignote lentement, environ 9 secondes. Après 6 secondes, l’ampoule clignotera, continuez à le maintenir enfoncé. Répétez l’opération pour ajouter des ampoules supplémentaires.

* Mise à jour vers la dernière application et du logiciel du pont Hue®. Compatible seulement avec le pont carré Philips® Hue® V2. Non compatible avec le pont rond V1.

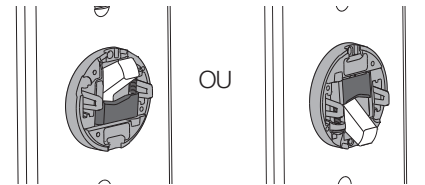
** Pour les emplacements multiples sans pont, consultez le Guide d’installation avancée sur www.lutron.com/smartbulbdimmers

2 Montage sur un commutateur à bascule

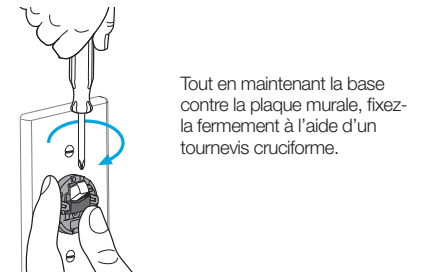
a Assurez-vous que l’ampoule est allumée



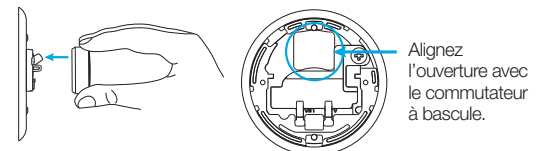
b Lorsque la lumière est allumée, placez la base sur le commutateur à bascule comme indiqué



c Installez la base de montage*



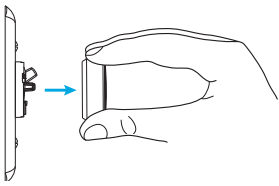
d Fixez le bouton sur la base de montage



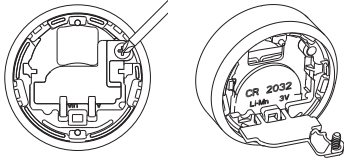
* Vous rencontrez des problèmes avec l’installation ? Consultez www.lutron.com/aurorasupport pour plus d’informations.

Battery Replacement

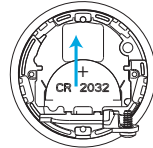
- 1 Pull knob straight away from the base



- 2 Loosen screw and open battery door



- 3 Slide to remove/install



WARNING: Risk of fire, explosion, and burns. May result in serious injury or death. DO NOT recharge, disassemble, crush, puncture, heat above 212 °F (100 °C) or incinerate the battery.

The battery in this device contains Perchlorate material, special handling may apply. For more information, visit www.dtsc.ca.gov/hazardouswaste/perchlorate

Troubleshooting and LED Feedback



Two slow blinks after a press
(Not connected / Bulb is switched off)



Slowly fading in and out
(Connecting is in progress)



Blinks rapidly
(Connecting successful)



Red LED blink after a press
(Low battery)

Restoring Factory Defaults

To erase device settings and return to factory defaults, tap button quickly 3x. On final tap, continue to hold for 3 seconds or until LED begins to blink. Quickly tap button 3x again.

Customer Assistance

For questions concerning the installation or operation of this product, call Customer Assistance. Please provide exact model number when calling.

U.S.A. and Canada: 1.844.LUTRON1
Other countries: +1.610.282.3800

Visit www.lutron.com/smartbulbdimmers or www.lutron.com/support for more information.

Ratings

3 V $\overline{=}$ 10 mA CR2032 battery
Type 1 Action, Pollution Degree 2,
Rated Impulse 71 Vpk
Indoor Use Only 50 °F–104 °F (10 °C–40 °C)

FCC Supplier Declaration of Conformity/IC

This device complies with part 15 of the FCC Rules and Industry Canada license-exempt RSS standard(s). Operation is subject to the following two conditions:

- (1) This device may not cause interference, and
- (2) This device must accept any interference, including interference that may cause undesired operation.

Modifications not expressly approved by Lutron Electronics Co., Inc. could void the user's authority to operate this equipment.

This Class B digital apparatus complies with Canadian ICES-003

Note: This equipment has been tested and found to comply with the limits for a Class B digital device, pursuant to part 15 of the FCC Rules. These limits are designed to provide reasonable protection against harmful interference in a residential installation. This equipment generates, uses and can radiate radio frequency energy and, if not installed and used in accordance with the instructions, may cause harmful interference to radio communications. However, there is no guarantee that interference will not occur in a particular installation. If this equipment does cause harmful interference to radio or television reception, which can be determined by turning the equipment off and on, the user is encouraged to try to correct the interference by one or more of the following measures:

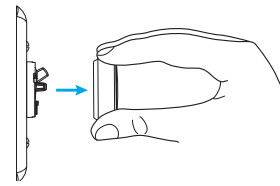
- (1) Reorient or relocate the receiving antenna.
- (2) Increase the separation between the equipment and receiver.
- (3) Connect the equipment into an outlet on a circuit different from that to which the receiver is connected.
- (4) Consult the dealer or an experienced radio/TV technician for help.

Lutron and Aurora are trademarks or registered trademarks of Lutron Electronics Co., Inc. in the US and/or other countries. Google and the Google logo are registered trademarks of Google Inc., used with permission. Apple and the Apple logo are registered trademarks of Apple Inc. App Store is a service mark of Apple Inc. Zigbee is a trademark of Zigbee Alliance. PHILIPS is a registered trademark of Koninklijke Philips N.V. Hue, Friends of Hue, and all related logos are trademarks of Signify Holding B.V. LLC.

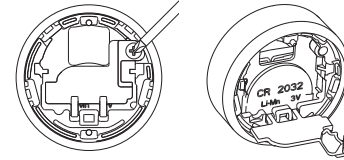
Lutron Electronics Co., Inc. 7200 Suter Road
Coopersburg, PA 18036-1299, U.S.A.

Remplacement des piles

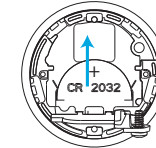
- 1 Tirez le bouton directement de la base



- 2 Desserrez la vis et ouvrez le compartiment à piles



- 3 Faites glisser pour la retirer/l'installer



AVERTISSEMENT : Risque d'incendie, d'explosion et de brûlures. Peut causer des blessures graves ou la mort. NE PAS recharger, démonter, écraser, percer, chauffer au-dessus de 100 °C (212 °F) ou brûler la pile.

La pile de cet appareil contient du perchlorate, une manipulation particulière peut être nécessaire. Pour plus d'informations, consultez www.dtsc.ca.gov/hazardouswaste/perchlorate

Dépannage et indication des DEL



Deux clignotements lents après une pression
(Non associé / l'ampoule est éteinte)



Allumage et extinction progressifs lents
(Connexion en cours)



Clignote rapidement
(Connexion réussie)



La DEL rouge clignote après une pression
(Batterie faible)

Restaurer les réglages d'usine

Pour effacer les paramètres de l'appareil et revenir aux paramètres d'usine, tapez rapidement sur le bouton 3 fois. Lors de la dernière pression, maintenez le bouton enfoncé pendant 3 secondes ou jusqu'à ce que la DEL commence à clignoter. Appuyez de nouveau rapidement sur le bouton 3 fois.

Assistance à la clientèle

Pour toute question concernant l'installation ou le fonctionnement de ce produit, appelez l'assistance à la clientèle.

Veillez fournir le numéro exact du modèle lorsque vous appelez.

États-Unis et Canada : 1.844.LUTRON1
Autres pays : +1.610.282.3800

Consultez www.lutron.com/smartbulbdimmers ou www.lutron.com/support pour plus d'informations.

Caractéristiques

Pile CR2032 de 3 V $\overline{=}$ 10 mA
Action de type 1, pollution de niveau 2,
Impulsion nominale de 71 Vpk
Utilisation à l'intérieur seulement, 10 °C–40 °C (50 °F–104 °F)

Déclaration de conformité FCC du fournisseur/IC

Cet appareil est conforme à la partie 15 des règles du FCC et aux normes industrielles RSS d'exemption de licence du Canada. Le fonctionnement est sous réserve des deux conditions suivantes :

- (1) Cet appareil ne doit pas provoquer d'interférence, et
- (2) Cet appareil doit accepter toutes les interférences, y compris les interférences qui pourraient provoquer un fonctionnement indésirable.

Les modifications qui n'ont pas été expressément approuvées par Lutron Electronics Co., Inc. peuvent annuler le pouvoir de l'utilisateur d'utiliser cet équipement.

Cet appareil numérique de classe B est conforme à la norme ICES-003 du Canada

Remarque : Cet équipement a été testé et est conforme aux limites d'un appareil numérique de Classe B en vertu de la partie 15 des règles de la FCC. Ces limites sont conçues pour fournir une protection raisonnable face aux interférences nuisibles dans une installation résidentielle. Cet équipement génère, utilise et peut émettre une énergie de fréquence radio et, s'il n'est pas installé et utilisé conformément aux instructions, il peut provoquer des interférences nuisibles aux communications radio. Cependant, il n'y a aucune garantie que des interférences ne surviendront dans une installation particulière. Si cet équipement provoque des interférences nuisibles pour la réception radio et télévisuelle, ce qui peut être déterminé en allumant et en éteignant l'équipement, il est recommandé que l'utilisateur tente de corriger ces interférences en utilisant une ou plusieurs des mesures suivantes :

- (1) Réorientez ou repositionnez l'antenne réceptrice.
- (2) Augmentez la séparation entre l'équipement et le récepteur.
- (3) Connectez l'équipement à une prise électrique se trouvant sur un circuit différent de celui où le récepteur est connecté.
- (4) Demandez l'aide du vendeur ou d'un technicien radio/TV expérimenté.

Lutron et Aurora sont des marques commerciales ou déposées de Lutron Electronics Co., Inc. aux États-Unis et/ou dans d'autres pays. Google et le logo Google sont des marques déposées de Google Inc., utilisées avec permission. Apple et le logo Apple sont des marques déposées de Apple Inc. App Store est une marque de service de Apple Inc. Zigbee est une marque commerciale de Zigbee Alliance. PHILIPS est une marque déposée de Koninklijke Philips N.V. Hue, Friends of Hue et tous les logos associés sont des marques commerciales de Signify Holding B.V. LLC.

Lutron Electronics Co., Inc. 7200 Suter Road,
Coopersburg, PA 18036-1299, États-Unis