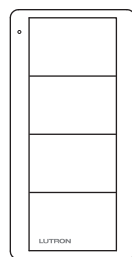


Pico 4-Button Wireless Control

English
3 V⁼⁼⁼ 10 mA



Mounting accessories sold separately.
For a complete listing of Pico wireless mounting accessories and more information about Pico wireless controls, please visit www.lutron.com/pico

PK2-4B
PM2-4B
PN2-4B
PQ2-4B

P/N 040432 Rev. A
09/2017

Important Notes

Please Read Before Installing

- This install guide provides simple setup instructions for PowPak systems only. If you are using your Pico wireless control with any other Lutron system, please refer to the system setup guide. If you no longer have your system setup guide, please download the latest version by following the links at www.lutron.com
- The Pico wireless control uses one (1) CR2032 battery (pre-installed). **DO NOT** use rechargeable batteries. Using improper batteries could damage the Pico wireless control. **DO NOT** dispose of the battery in normal household waste. Please recycle, take to a proper battery disposal facility, or contact your local waste disposal provider regarding local restrictions on the disposal or recycling of batteries.

WARNING: Risk of fire, explosion and burns. May result in serious injury or death. DO NOT recharge, disassemble, crush, puncture, heat above 100 °C (212 °F) or incinerate the battery. The battery in this device contains Perchlorate Material — special handling may apply. For more information, visit www.dtsc.ca.gov/hazardouswaste/perchlorate
- The Pico wireless control must be paired with dimmer(s)/ switch(es) before it can communicate.
- Up to 10 Pico wireless controls can be configured to work together with a stand-alone PowPak module.
- The range of the Pico wireless control is 9 m (30 ft). Performance is highly dependent on a variety of complex factors, such as:
 - Distance between system components
 - Geometry of the building structure
 - Construction of walls separating system components
 - Electrical equipment located near system components
- Clean Pico wireless control with a soft damp cloth **only**. **DO NOT** use any chemical cleaners.
- DO NOT** paint the Pico wireless control.
- DO NOT** mount the Pico wireless control to a metal surface.

CE Information (For model numbers PK2-4B, PQ2-4B)

Lutron Electronics hereby declares that the model numbers listed above are in compliance with the essential requirements and other relevant provisions of Directive 1999/5/EC. A copy of the DoC can be obtained by writing to: Lutron Electronics Co., Inc. 7200 Suter Road, Coopersburg, PA 18036 U.S.A.



ImDA Compliance Information (For model number PM2-4B)

Complies with
ImDA standards
DA 103083

TRA
REGISTERED NO:
ER57951/17
DEALER NO:
0016561/08

Set-Up

(for PowPak systems only)

To communicate with other systems or devices, including GRAFIK RA 2, GRAFIK Eye QS, HomeWorks QS, QS sensor module (QSM), Quantum, myRoom, Serena Shades, and Sivoia QS, refer to the system setup guides.

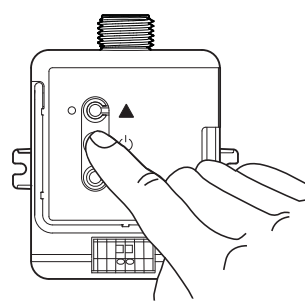
Important: Set up a Pico wireless control to a load control before use.

- On the PowPak dimming module, hold the **Toggle** button “⏻” for 6 seconds until lights flash (Figure 1). The load status LED will begin flashing twice per second.
- Press and hold the **Off** button on the Pico wireless control (Figure 2) until the load status LED on the module and the load flash 3 times (approximately 6 seconds).
- Repeat step 2 to pair multiple Pico wireless controls with a single PowPak dimming module. Repeat steps 1–2 to pair a single Pico wireless control with multiple PowPak dimming modules.
- On the PowPak dimming module, hold the **Toggle** button “⏻” for 6 seconds to save the association. Loads will flash and LED will quickly blink for 2 seconds.

Notes

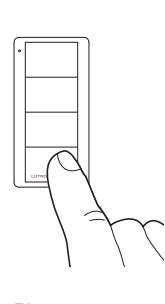
- Zone Control and 2-Group Control: Pairing with multiple load controls will cause each load control to have the same response to each button press of the Pico 4-Button wireless control.
- Scene Control: Each load control can be set to unique levels for a personalized effect. For more information, see **Scene Control Operation**.
- For 2-group Pico wireless controls only, pair the second group by repeating steps 1 through 4 using the **Off** button in Group 2 (Figure 3c).

Figure 1



PowPak Module

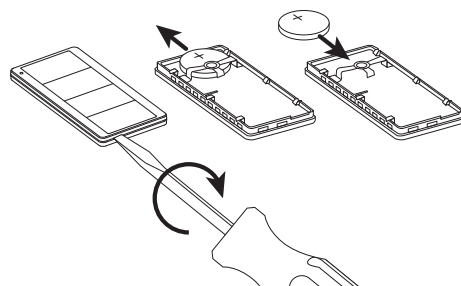
Figure 2



Pico Wireless Control

Replacing the Battery in a Pico Wireless Control

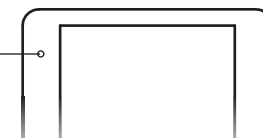
- Place a flathead screwdriver into the slot at the bottom of the Pico wireless control. Twist to open. **DO NOT** press buttons without back enclosure on.
- Slide the battery out, toward the top of the Pico wireless control.
- Slide a new battery underneath the contact strap, with the (-) terminal toward the front of the Pico wireless control.
- Replace the back enclosure.
- Confirm proper installation by turning the receiving device ON and OFF using the Pico wireless control.



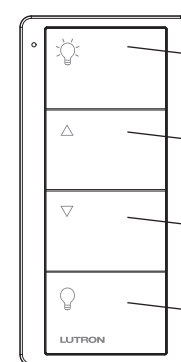
Operation

Indicator LED

Flashes to indicate a button press or when unit is in programming mode.



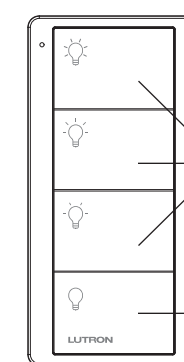
Zone Control



- On Button**
Lights brighten ON to full intensity.
- Raise Button**
Lights increase in intensity.
- Lower Button**
Lights decrease in intensity.
- Off Button**
Lights dim to OFF.

Figure 3a

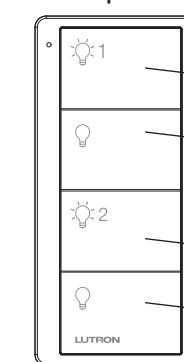
Scene Control



- Default Light Levels**
Button 1: 100%
Button 2: 66%
Button 3: 33%
Button 4: 0
- Scene Buttons**
Tap once: Sends device to preset levels.
Press and hold for 6 seconds: Saves new scene.
- Off Button**
Lights dim to OFF.

Figure 3b

2-Group Control



- Group 1:**
On Button #1
Lights brighten ON to full intensity.
Off Button #1
Lights dim to OFF.
- Group 2:**
On Button #2
Lights brighten ON to full intensity.
Off Button #2
Lights dim to OFF.

Figure 3c

Scene Control Operation (Figure 3b)

Scene Recall

Pressing a **Scene** button on a Scene control will cause all associated load controls to go to the Scene settings. Switches can be configured to turn ON or OFF.

Scene Saving

Adjust all of the load controls associated with the Scene Control to the desired light setting. Then press and hold a **Scene** button on the control for 6 seconds until all LEDs on the load control flash several times.

Locking/Unlocking Scene Levels (for scene controls only)

- To lock the Scene settings, press and hold the top two buttons for approximately 3 seconds. The Scene settings cannot be changed while locked.
- To unlock the Scene settings, simultaneously press and hold the top two buttons for approximately 3 seconds. The Scene settings may be changed while unlocked.

Un-pairing a Pico Wireless Control

To un-pair a previously paired Pico wireless control from your system perform the following steps:

- Quickly tap the OFF button, Figure 2, on the Pico wireless control 3 times and continue to hold it for 6 seconds after the third tap.
- Once the indicator LED comes on solid, quickly tap the OFF button 3 times. Do not continue to hold on the third tap.
- To test that the Pico wireless control has been successfully removed from the system, press the ON button a verify that the Pico wireless control no longer controls the load.

NOTE: This will remove all dimmers/switches with which it was previously paired.

Troubleshooting

| Symptoms | Possible Causes |
|---|--|
| Light does not respond to Pico wireless control | <ul style="list-style-type: none"> The load control failed to pair with the Pico wireless control; see Set-Up. The load control has already received and responded to a command or is already at the light setting the Pico wireless control is sending. The Pico wireless control is outside the 9 m operating range. The battery in the Pico wireless control is low. The battery in the Pico wireless control is installed incorrectly. |
| When in set-up mode, the LEDs on the dimmer/switch flash when trying to set up with the Pico wireless control or sensor | <ul style="list-style-type: none"> The maximum number of Pico wireless controls or sensors has been paired with the load control. More Pico wireless controls or sensors cannot be added. See Un-pairing a Pico Wireless Control. |
| Cannot save scene | <ul style="list-style-type: none"> Scene settings are locked. See Locking/Unlocking Scene Levels. |
| Scene settings change unexpectedly | <ul style="list-style-type: none"> Saved scene changed. See Locking/Unlocking Scene Levels. |

Customer Assistance

www.lutron.com/support

For questions concerning the installation or operation of this product, call Lutron Customer Assistance. Please provide exact model number when calling.

Worldwide Headquarters USA

TEL: +1.610.282.3800
FAX: +1.610.282.1243
Customer Assistance: 1.844.LUTRON1

United Kingdom

TEL: +44.(0)20.7702.0657
FAX: +44.(0)20.7480.6899
Customer Assistance: +44.(0)20.7680.4481
FREEPHONE: 0800.282.107

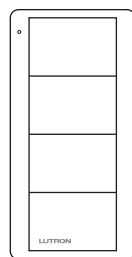
Singapore

TEL: +65.6220.4666
FAX: +65.6220.4333
Customer Assistance: 800.120.4491

Commande sans fil Pico à 4 boutons

Français

3 V \equiv 10 mA



Accessoires de montage vendus séparément.

Pour une liste complète des accessoires de montage sans fil Pico et pour plus de renseignements sur les commandes sans fil Pico, veuillez consulter www.lutron.com/pico

PK2-4B
PM2-4B
PN2-4B
PQ2-4B

Remarques importantes

Veuillez lire avant l'installation

- Ce guide d'installation fournit des instructions de configuration simples pour les systèmes PowPak seulement. Si vous utilisez votre commande sans fil Pico avec un autre système Lutron, veuillez vous reporter au guide de configuration du système. Si vous ne disposez plus de votre guide de configuration du système, veuillez télécharger la dernière version en suivant les liens sur www.lutron.com
- La commande sans fil Pico utilise une pile (1) CR2032 (pré-installée). **NE PAS** utiliser de piles rechargeables. L'utilisation de piles incorrectes pourrait endommager la commande sans fil Pico. **NE PAS** jeter les piles avec les déchets ménagers normaux. Veuillez recycler les piles, les apporter à un centre de traitement de piles ou contactez votre service local d'élimination des déchets pour prendre connaissance des restrictions en vigueur sur l'élimination ou le recyclage des piles. **AVERTISSEMENT : Risque d'incendie, d'explosion et de brûlures. Peut causer des blessures graves ou la mort.** NE PAS recharger, démonter, écraser, percer, chauffer au-dessus de 100 °C ou brûler la pile. La pile de cet appareil contient du perchlorate — une manipulation particulière peut être nécessaire. Pour plus d'informations, consultez www.dtsc.ca.gov/hazardouswaste/perchlorate
- La commande sans fil Pico doit être associée aux gradateurs/interrupteurs avant de pouvoir communiquer.
- Jusqu'à 10 commandes sans fil Pico peuvent être configurées pour fonctionner ensemble dans un module PowPak autonome.
- La portée de la commande sans fil Pico est de 9 m. Ses performances dépendent grandement d'un ensemble de facteurs complexes, tels que :
 - La distance entre les composants du système
 - La géométrie de la structure du bâtiment
 - La construction des murs séparant les composants du système
 - L'équipement électrique se situant proche des composants du système
- Nettoyez la commande sans fil Pico avec un chiffon doux et humide **seulement**. **NE PAS** utiliser de nettoyants chimiques.
- NE PAS** peindre la commande sans fil Pico.
- NE PAS** monter la commande sans fil Pico sur une surface métallique.

Informations CE (Pour les numéros de modèle PK2-4B, PQ2-4B)

Lutron Electronics déclare que les numéros de modèle ci-dessus sont conformes aux exigences essentielles et autres dispositions pertinentes de la Directive 1999/5/EC. Une copie de la DdC peut être obtenue en écrivant à : Lutron Electronics Co., Inc. 7200 Suter Road, Coopersburg, PA 18036 U.S.A.



Informations de conformité ImDA

(Pour le numéro de modèle PM2-4B)



Conforme aux normes ImDA DA 103083

Configuration

(pour les systèmes PowPak seulement)

Pour communiquer avec d'autres systèmes ou appareils, y compris le GRAFIK RA 2, le GRAFIK Eye QS, le HomeWorks QS, le module de détection QS (QSM), le Quantum, le myRoom, les stores Serena et le Sivoia QS, reportez-vous aux guides de configuration du système.

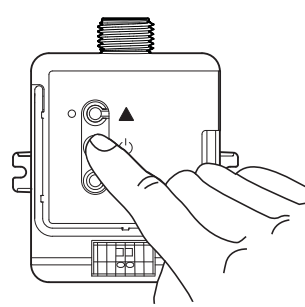
Important : Associez une commande sans fil Pico à une commande de charge avant de l'utiliser.

- Sur le module de gradation PowPak, maintenez le bouton de **commutation** «  » enfoncé pendant 6 secondes jusqu'à ce que les lumières clignotent (Figure 1). La LED d'état de la charge commencera à clignoter deux fois par seconde.
- Appuyez et maintenez le bouton **Arrêt** enfoncé sur la commande sans fil Pico (Figure 2) jusqu'à ce que la LED d'état de charge du module et la charge clignotent 3 fois (environ 6 secondes).
- Recommencez l'étape 2 pour associer plusieurs commandes sans fil Pico à un unique module de gradation PowPak. Recommencez les étapes 1 à 2 pour associer une unique commande sans fil Pico à plusieurs modules de gradation PowPak.
- Sur le module de gradation PowPak, maintenez le bouton de **commutation** «  » enfoncé pendant 6 secondes pour enregistrer l'association. Les charges clignoteront et la LED clignotera rapidement pendant 2 secondes.

Remarques

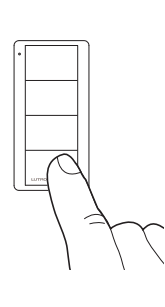
- Commande de zone et commande de 2 groupes : L'association avec plusieurs commandes de charge entrainera chaque commande de charge à avoir la même réponse à chaque pression de bouton de la commande sans fil Pico à 4 boutons.
- Commande de scène : Chaque commande de charge peut être réglée à des niveaux uniques pour un effet personnalisé. Pour plus d'informations, voir **Fonctionnement de la commande de scène**.
- Pour les commandes sans fil Pico à deux groupes seulement, associez le deuxième groupe en répétant les étapes 1 à 4 avec le bouton **Arrêt** du groupe 2 (Figure 3c).

Figure 1



Module PowPak

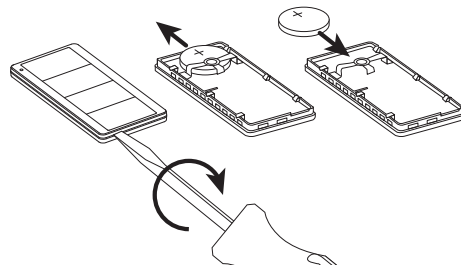
Figure 2



Commande sans fil Pico

Remplacer la pile d'une commande sans fil Pico

- Placez une tournevis plat dans la fente en bas de la commande sans fil Pico. Tournez pour l'ouvrir. **NE PAS** appuyer sur les boutons sans le couvercle arrière.
- Sortez la pile en la faisant glisser vers le haut de la commande sans fil Pico.
- Glissez une nouvelle pile sous la fixation de contact, avec la borne (-) vers l'avant de la commande sans fil Pico.
- Remplacez le couvercle arrière.
- Confirmez sa bonne installation en allumant et en éteignant l'appareil de réception à l'aide de la commande sans fil Pico.



Fonctionnement

Indicateur LED

Clignote pour indiquer la pression d'un bouton ou lorsque l'unité est en mode de programmation.



Commande de zone

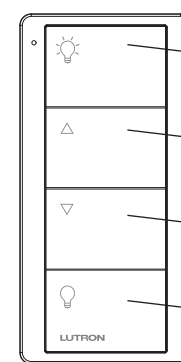


Figure 3a

- Bouton Activation**
L'éclairage augmente à pleine intensité.
- Bouton Monter**
L'intensité de l'éclairage augmente.
- Bouton Baisser**
L'intensité de l'éclairage diminue.
- Bouton Arrêt**
L'éclairage se tamise jusqu'à l'extinction.

Commande de scène

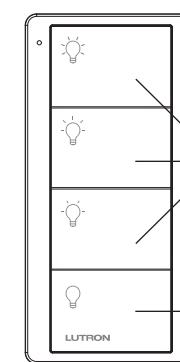


Figure 3b

- Niveaux d'éclairage par défaut**
Bouton 1 : 100 %
Bouton 2 : 66 %
Bouton 3 : 33 %
Bouton 4 : 0
- Boutons de Scènes**
Appuyez une fois : Fait passer l'appareil aux niveaux préréglés. Appuyez et maintenez-le enfoncé pendant 6 secondes : Sauvegarde la nouvelle scène.
- Bouton Arrêt**
L'éclairage se tamise jusqu'à l'extinction.

Commande à 2 groupes

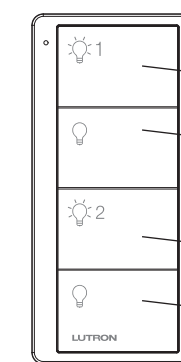


Figure 3c

- Groupe 1 :**
Bouton Activation n°1
L'éclairage augmente à pleine intensité.
Bouton Arrêt n°1
L'éclairage se tamise jusqu'à l'extinction.
- Groupe 2 :**
Bouton Activation n°2
L'éclairage augmente à pleine intensité.
Bouton Arrêt n°2
L'éclairage se tamise jusqu'à l'extinction.

Fonctionnement de la commande de scène (Figure 3b)

Rappel de scène

Appuyer sur le bouton de **Scène** sur une commande de scène entrainera toutes les commandes de charge associées à passer aux réglages de scène. Les interrupteurs peuvent être configurés pour S'ALLUMER ou S'ETEINDRE.

Enregistrement de scène

Réglez toutes les commandes de charge commandées avec la commande de scène au réglage d'éclairage souhaité. Ensuite, appuyez et maintenez le bouton de **Scène** de la commande enfoncé pendant 6 secondes jusqu'à ce que toutes les LED de la commande de charge clignotent plusieurs fois.

Verrouiller / Déverrouiller les niveaux de scène (pour les commandes de scène seulement)

- Pour verrouiller les réglages de scène, appuyer et maintenir les deux boutons supérieurs enfoncés pendant environ 3 secondes. Les réglages de scène ne peuvent pas être modifiés lorsqu'ils sont verrouillés.
- Pour déverrouiller les réglages de scène, appuyer et maintenir les deux boutons supérieurs enfoncés simultanément pendant environ 3 secondes. Les réglages de scène peuvent être modifiés lorsqu'ils sont déverrouillés.

Désassocier une commande sans fil Pico

Pour désassocier une commande sans fil Pico précédemment associée de votre système, effectuez les étapes suivantes :

- Appuyez 3 fois rapidement sur le bouton Arrêt, Figure 2, de la commande sans fil Pico et continuez à le maintenir enfoncé pendant 6 secondes après la troisième pression.
- Une fois que le voyant LED s'allume, appuyez 3 fois rapidement sur le bouton Arrêt. Ne le maintenez pas enfoncé à la troisième pression.
- Pour vérifier que la commande sans fil Pico a bien été supprimée du système, appuyez sur le bouton Activation et vérifiez que la commande sans fil Pico ne commande plus la charge.

REMARQUE : Cela supprimera tous les gradateurs/interrupteurs auxquels elle était associée précédemment.

Dépannage

| Symptômes | Causes possibles |
|---|---|
| L'éclairage ne répond pas à la commande sans fil Pico | <ul style="list-style-type: none"> La commande de charge n'est pas parvenue à s'associer à la commande sans fil Pico ; voir Configuration. La commande de charge a déjà reçu et répondu à une commande ou se trouve déjà au niveau de réglage d'éclairage envoyé par la commande sans fil Pico. La commande sans fil Pico se trouve en-dehors du rayon de fonctionnement de 9 m. La pile de la commande sans fil Pico est faible. La pile de la commande sans fil Pico est installée de façon incorrecte. |
| En mode de configuration, les LED du gradateur/interrupteur clignotent lorsqu'elles tentent de se configurer avec la commande ou le détecteur sans fil Pico | <ul style="list-style-type: none"> Le nombre maximal de commandes ou de détecteurs sans fil Pico a été associé à la commande de charge. Davantage de commandes ou de détecteurs sans fil Pico ne peuvent pas être ajoutés. Voir Désassocier une commande sans fil Pico. |
| Impossible de sauvegarder la scène | <ul style="list-style-type: none"> Les réglages de scène sont verrouillés. Voir Verrouiller / Déverrouiller les niveaux de scène. |
| Modification inattendue des réglages de scène | <ul style="list-style-type: none"> Scène enregistrée modifiée. Voir Verrouiller / Déverrouiller les niveaux de scène. |

Assistance à la clientèle

www.lutron.com/support

Pour toute question concernant l'installation ou le fonctionnement de ce produit, appelez l'assistance à la clientèle de Lutron. Veuillez fournir le numéro exact du modèle lorsque vous appelez.

Siège mondial

États-Unis

TÉL. : +1.610.282.3800
FAX : +1.610.282.1243
Assistance à la clientèle : 1.844.LUTRON1

Royaume-Uni

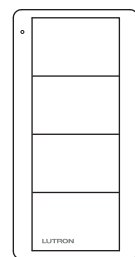
TÉL. : +44.(0)20.7702.0657
FAX : +44.(0)20.7480.6899
Assistance à la clientèle : +44.(0)20.7680.4481
NUMÉRO GRATUIT : 0800.282.107

Singapour

TÉL. : +65.6220.4666
FAX : +65.6220.4333
Assistance à la clientèle : 800.120.4491

Control inalámbrico Pico de cuatro botones

Español
3 V \approx 10 mA



Accesorios de montaje vendidos por separado.

Para obtener un listado completo de accesorios de montaje del Pico inalámbrico y más información sobre los controles inalámbricos Pico, visite www.lutron.com/pico

PK2-4B
PM2-4B
PN2-4B
PQ2-4B

Notas importantes

Por favor leer antes de instalar

- Esta guía de instalación proporciona instrucciones sencillas de configuración para los sistemas PowPak únicamente. Si está utilizando su control inalámbrico Pico con cualquier otro sistema de Lutron, consulte la guía de configuración del sistema. Si ya no tuviera su guía de configuración del sistema, descargue la última versión siguiendo los enlaces presentes en www.lutron.com
- El control inalámbrico Pico utiliza una (1) batería CR2032 (preinstalada). **NO** utilice baterías recargables. El empleo de baterías inadecuadas podría dañar el control inalámbrico Pico. **NO** deseche la batería en la basura doméstica normal. Reciclela, llévala a un servicio de desecho de baterías adecuado o póngase en contacto con su proveedor local de eliminación de desechos respecto de las restricciones locales sobre descarte o reciclaje de las baterías.
- ADVERTENCIA: Riesgo de incendio, explosión y quemaduras. Podría ocasionar lesiones graves o la muerte.** **NO** recargue, desarme, aplaste, pinche, caliente a más de 100 °C ni incinere la batería. La batería de este dispositivo contiene perclorato y puede requerir una manipulación especial. Para obtener más información visite www.dtsc.ca.gov/hazardouswaste/perchlorate
- El control inalámbrico Pico debe ser emparejado con los atenuadores/interruptores antes de que pueda comunicarse.
- Pueden configurarse hasta 10 controles inalámbricos Pico para trabajar en conjunto con un módulo autónomo PowPak.
- El rango del control inalámbrico Pico es de 9 m. El desempeño depende mucho de una variedad de factores complejos, tales como:
 - Distancia entre los componentes del sistema
 - Geometría de la estructura del edificio
 - Construcción de las paredes que separan los componentes del sistema
 - Equipos eléctricos situados cerca de los componentes del sistema
- Limpie el control inalámbrico Pico con un paño suave y húmedo **únicamente**. **NO** utilice ningún limpiador químico.
- NO** pinte el control inalámbrico Pico.
- NO** monte el control inalámbrico Pico sobre una superficie metálica.

Información de CE (Para los números de modelo PK2-4B y PQ2-4B)

Lutron Electronics declara por la presente que los números de modelo listados más arriba satisfacen los requisitos esenciales y otras disposiciones relevantes de la Directiva 1999/5/EC. Puede obtenerse una copia de la declaración de conformidad escribiendo a: Lutron Electronics Co., Inc. 7200 Suter Road, Coopersburg, PA 18036, USA.



Información de cumplimiento con ImDA

(Para el número de modelo PM2-4B)

Satisface la norma ImDA DA 103083

Configuración

(sólo para los sistemas PowPak)

Para comunicarse con otros sistemas o dispositivos, entre ellos GRAFIK RA 2, GRAFIK Eye QS, HomeWorks QS, el módulo sensor QS (QSM), Quantum, myRoom, las cortinas Serena y los equipos Sivoia QS, consulte las guías de configuración del sistema.

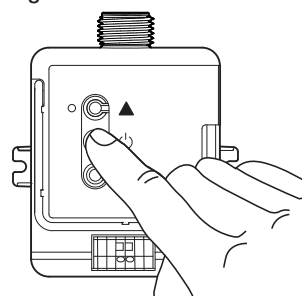
Importante: Configure un control inalámbrico Pico a un control de carga antes de su uso.

- En el módulo de atenuación PowPak, mantenga pulsado el botón **Conmutación "0"** durante 6 segundos hasta que las luces destellen (Figura 1). El LED de Estado de la carga comenzará a destellar dos veces por segundo.
- Pulse y mantenga pulsado el botón **Apagar** del control inalámbrico Pico (Figura 2) hasta que el LED de estado de la carga presente en el módulo y la carga destellen tres veces (aproximadamente 6 segundos).
- Repita el paso 2 para emparejar múltiples controles inalámbricos Pico con un único módulo de atenuación PowPak. Repita los pasos 1 y 2 para emparejar un único control inalámbrico Pico con múltiples módulos de atenuación Powpak.
- En el módulo de atenuación PowPak, mantenga pulsado el botón **Conmutación "0"** durante 6 segundos para guardar la asociación. Las luces destellarán y el LED parpadeará rápidamente durante 2 segundos.

Notas

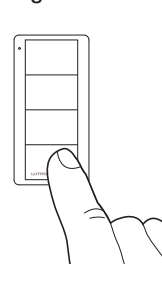
- Control de zona y control de dos grupos: El emparejamiento con múltiples controles de carga hará que cada uno de ellos tenga la misma respuesta a cada pulsación de botón del control inalámbrico Pico de cuatro botones.
- Control de escena: Cada control de carga puede ser configurado a niveles específicos para obtener un efecto personalizado. Para obtener información adicional, consulte **Operación del control de escenas**.
- Sólo para los controles inalámbricos Pico de dos grupos, empareje el segundo grupo repitiendo los pasos 1 a 4 que utilizan el botón **Apagar** en el Grupo 2 (Figura 3c).

Figura 1



Módulo PowPak

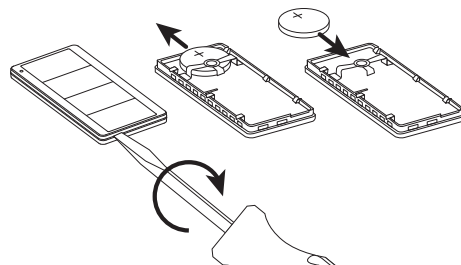
Figura 2



Control inalámbrico Pico

Reemplazo de la batería en un control inalámbrico Pico

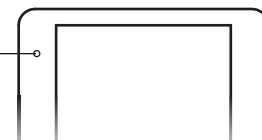
- Coloque un destornillador de punta plana en la ranura ubicada en la parte inferior del control inalámbrico Pico. Gire para abrir. **NO** pulse los botones sin la cubierta trasera colocada.
- Deslice la batería hacia afuera, hacia la parte superior del control inalámbrico Pico.
- Deslice una nueva batería por debajo de la correa de contacto, con el terminal (-) hacia la parte delantera del control inalámbrico Pico.
- Reponga la cubierta trasera.
- Confirme la instalación correcta ENCENDIENDO y APAGANDO el dispositivo receptor con el control inalámbrico Pico.



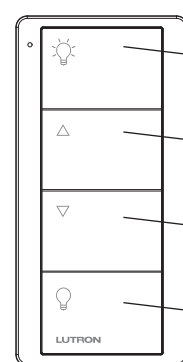
Operación

Indicador LED

Destella para indicar la pulsación de un botón o cuando el equipo está en el modo de programación.



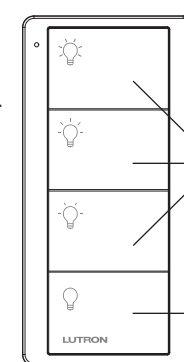
Control de zona



- Botón de Encendido**
Las luces se ENCIENDEN y brillan a la máxima intensidad.
- Botón Subir**
Las luces aumentan de intensidad.
- Botón Bajar**
Las luces disminuyen de intensidad.
- Botón de Apagado**
Las luces se atenúan hasta APAGARSE.

Figura 3a

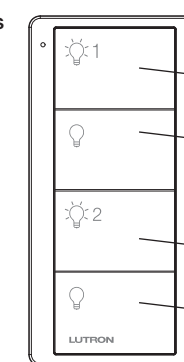
Control de escena



- Niveles de luz predeterminados**
Botón 1: 100%
Botón 2: 66%
Botón 3: 33%
Botón 4: 0
- Botones de Escena**
Pulse una vez: Envía el dispositivo a niveles preseleccionados. Pulse y mantenga pulsado durante 6 segundos: Guarda el nuevo escenario.
- Botón de Apagado**
Las luces se atenúan hasta APAGARSE.

Figura 3b

Control de dos grupos



- Grupo 1: Botón de Encendido N° 1**
Las luces se ENCIENDEN y brillan a la máxima intensidad.
- Botón de Apagado N° 1**
Las luces se atenúan hasta APAGARSE.
- Grupo 2: Botón de Encendido N° 2**
Las luces se ENCIENDEN y brillan a la máxima intensidad.
- Botón de Apagado N° 2**
Las luces se atenúan hasta APAGARSE.

Figura 3c

Operación del control de escenas (Figura 3b)

Recuperación de escenas

La pulsación de un botón **Escena** en un control de escenas hará que todos los controles de carga asociados pasen a la configuración de la escena. Los interruptores pueden ser configurados para ENCENDER o APAGAR.

Guardado de escenas

Ajuste todos los controles de cargas asociados con el control de la escena al parámetro de luz deseado. Luego pulse y mantenga pulsado un botón **Escena** del control durante 6 segundos hasta que todos los LED del control de la carga destellen varias veces.

Bloqueo/desbloqueo de los niveles de escena (sólo para controles de escena)

- Para bloquear la configuración de la escena, pulse y mantenga pulsados los dos botones superiores durante aproximadamente 3 segundos. La configuración de la escena no se puede modificar mientras esté bloqueada.
- Para desbloquear la configuración de la escena, pulse y mantenga pulsados simultáneamente los dos botones superiores durante aproximadamente 3 segundos. La configuración de la escena se puede modificar mientras esté desbloqueada.

Desemparejamiento de un control inalámbrico Pico

Para desemparejar de su sistema un control inalámbrico Pico previamente emparejado realice los siguientes pasos:

- Toque rápidamente tres veces el botón APAGAR, Figura 2, en el control inalámbrico Pico, y continúe manteniéndolo pulsado durante 6 segundos luego del tercer toque.
- Una vez que el indicador LED se ilumine de manera continua, pulse rápidamente tres veces el botón APAGAR. No continúe reteniendo luego del tercer toque.
- Para comprobar que el control inalámbrico Pico ha sido retirado exitosamente del sistema, pulse el botón ENCENDER y verifique que el control inalámbrico Pico ya no controla la carga.

NOTA: Esto eliminará todos los atenuadores/interruptores con los que estuvo previamente emparejado.

Solución de problemas

| Síntomas | Causas posibles |
|--|---|
| La luz no responde al control inalámbrico Pico | <ul style="list-style-type: none"> El control de la carga no pudo emparejarse con el control inalámbrico Pico; consulte Configuración. El control de la carga ya ha recibido y respondido a un comando o ya se encuentra en la configuración de luz que le está enviando el control inalámbrico Pico. El control inalámbrico Pico se encuentra fuera del rango operativo de 9 m. La batería del control inalámbrico Pico tiene poca carga. La batería del control inalámbrico Pico se ha instalado incorrectamente. |
| Cuando se está en el modo de configuración, los LED del atenuador /interruptor destellan cuando se trata de configurarlos con el control o sensor Pico inalámbrico | <ul style="list-style-type: none"> Se ha gestionado con el control de la carga el número máximo de controles o sensores Pico inalámbricos. No se puede añadir más controles o sensores Pico inalámbricos. Consulte Desemparejamiento de un control inalámbrico Pico. |
| No se puede guardar la escena | <ul style="list-style-type: none"> La configuración de la escena está bloqueada. Consulte Bloqueo/desbloqueo de los niveles de escenas. |
| La configuración de la escena cambia inesperadamente | <ul style="list-style-type: none"> La escena guardada cambió. Consulte Bloqueo/desbloqueo de los niveles de escenas. |

Asistencia al cliente

www.lutron.com/support

Si tuviera preguntas acerca de la instalación u operación de este producto, llame a la Asistencia técnica de Lutron. Cuando llame indique el número exacto del modelo.

Centro de operaciones mundial

E.U.A.

TEL: +1.610.282.3800
FAX: +1.610.282.1243
Asistencia al cliente: 1.844.LUTRON1

Reino Unido

TEL: +44.(0)20.7702.0657
FAX: +44.(0)20.7480.6899
Asistencia al cliente: +44.(0)20.7680.4481
TELÉFONO GRATUITO: 0800.282.107

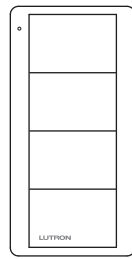
Singapur

TEL: +65.6220.4666
FAX: +65.6220.4333
Asistencia al cliente: 800.120.4491

Controlo Remoto Sem Fios Pico com 4 Botões

Português

3 V= 10 mA



Acessórios de montagem vendidos separadamente.

Para obter uma lista completa de acessórios de montagem sem fios Pico, e para obter mais informações sobre os controlos remotos sem fios Pico, visite www.lutron.com/pico

PK2-4B
PM2-4B
PN2-4B
PQ2-4B

Notas Importantes

Ler antes de instalar

- Este guia de instalação fornece instruções de configuração simples apenas para os sistemas PowPak. Se estiver a usar o controlo remoto sem fios Pico com qualquer outro Sistema da Lutron, consulte o guia de configuração do sistema. Se já não tem na sua posse o guia de configuração do sistema, descarregue (download) a versão mais recente seguindo as hiperligações em www.lutron.com
- O controlo remoto sem fios Pico usa uma (1) pilha CR2032 (pré-instalada). **NÃO** use pilhas recarregáveis. O uso de pilhas incorretas pode danificar o controlo remoto sem fios Pico. **NÃO** elimine a pilha juntamente com os resíduos domésticos normais. A pilha deve ser reciclada. Para isso deverá entregá-la numa instalação apropriada de reciclagem, ou contacte as autoridades locais competentes responsáveis pela eliminação de resíduos no que respeita às restrições locais sobre eliminação ou reciclagem de pilhas.
AVISO: Risco de incêndio, explosão ou queimaduras. Pode resultar em lesões físicas graves ou fatais. NÃO carregue, desmonte, esmague, perfure, aqueça a uma temperatura acima dos 100 °C, nem incinere a pilha. A pilha contida neste dispositivo contém substâncias de Perclorato — poderá requerer manuseamento especial. Para obter mais informações, visite: www.dtsc.ca.gov/hazardouswaste/perchlorate
- O controlo remoto sem fios Pico tem de ser emparelhado com dispositivo(s) / interruptor(es) de regulação da intensidade de luz antes de poderem comunicar.
- Podem ser configurados até 10 controlos remotos sem fios Pico para funcionarem juntamente com um módulo PowPak autónomo.
- A faixa de extensão do controlo remoto sem fios Pico é de 9 m. O desempenho depende grandemente de uma variedade de fatores complexos, tais como:
 - Distância entre os componentes do sistema
 - Geometria da estrutura do edifício
 - Construção das paredes que separam os componentes do sistema
 - Equipamento elétrico localizado próximo dos componentes do sistema
- Limpe o controlo remoto sem fios Pico apenas com um pano húmido **macio**. **NÃO** use qualquer produto de limpeza contendo substâncias químicas.
- NÃO** pinte o controlo remoto sem fios Pico.
- NÃO** monte o controlo remoto sem fios Pico sobre uma superfície metálica.

Informação da CE (Para os modelos números PK2-4B e PQ2-4B)

A Lutron Electronics declara pelo presente que os números dos modelos indicados acima estão em conformidade com os requisitos essenciais e com outras disposições relevantes da Diretiva 1999/5/EC. Uma cópia do documento pode ser obtida mediante pedido por escrito para: Lutron Electronics Co., Inc. 7200 Suter Road, Coopersburg, PA 18036 USA



Informação sobre a conformidade ImDA

(Para o número de modelo PM2-4B)

Em conformidade com as
nosmas ImDA
DA 103083

Configuração

(apenas para os sistemas PowPak)

Para comunicar com outros sistemas ou dispositivos, incluindo GRAFIK RA 2, GRAFIK Eye QS, HomeWorks QS, módulo sensor QS (QSM), Quantum, myRoom, estores Serena, e Sivoia QS, consulte os guias de configuração.

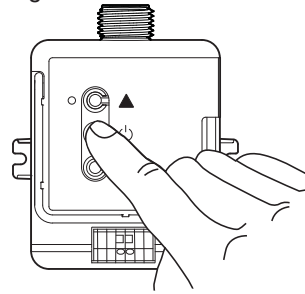
Importante: Antes de usar, configure um controlo remoto sem fios Pico com um controlo de carga.

- No módulo de atenuação do fluxo luminoso PowPak, mantenha premido o botão **Alternar** "⏻" durante 6 segundos até que as luzes comecem a piscar (Figura 1). O LED do estado de carga começará a piscar duas vezes por segundo.
- Prima sem soltar o botão **Off (Desligar)** situado no controlo remoto sem fios Pico (Figura 2) até que o LED do estado de carga no módulo de carga pisquem 3 vezes (aproximadamente 6 segundos).
- Repita o passo 2 para emparelhar vários controlos remotos sem fios Pico com um único módulo de atenuação do fluxo luminoso PowPak. Repita os passos 1–2 para emparelhar um único controlo remoto sem fios Pico com vários módulos de atenuação do fluxo luminoso PowPak.
- No módulo de atenuação do fluxo luminoso PowPak, premir sem soltar o botão **Alternar** "⏻" durante 6 segundos para guardar a combinação. As cargas piscarão e os LED cintilam rapidamente durante 2 segundo.

Notas

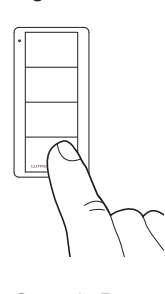
- Controlo da Zona e Controlo de 2 Áreas: O emparelhamento com múltiplos controlos de carga resulta na mesma resposta de cada controlo de carga a cada pressão aplicada no botão do controlo remoto sem fios Pico de 4 Botões.
- Controlo de Espaço: Cada controlo de carga pode ser configurado a níveis únicos para um efeito personalizado. Para obter mais informações, consulte o **Funcionamento do Controlo de Espaço**.
- Para os controlos remotos sem fios Pico da área 2, emparelhe a segunda área repetindo os passos de 1 a 4 usando o botão **Off (Desligar)** na Área 2 (Figura 3c).

Figura 1



Módulo PowPak

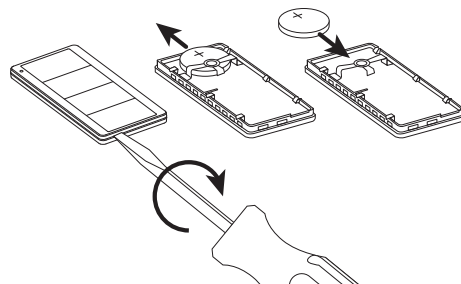
Figura 2



Controlo Remoto Sem Fios Pico

Substituição da pilha num Controlo Remoto Sem Fios Pico

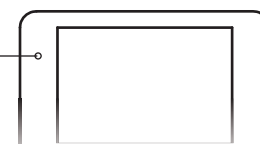
- Coloque uma chave de fendas de cabeça chata na ranhura na parte inferior do controlo remoto sem fios Pico. Rode para abrir. **NÃO** prima os botões sem que a caixa protetora traseira esteja colocada no seu lugar.
- Deslize a pilha para fora, em direção à parte superior do controlo remoto sem fios Pico.
- Deslize a pilha nova por baixo da tira de contacto, com o terminal negativo (-) da pilha virado para a parte frontal do controlo remoto sem fios Pico.
- Volte a colocar a caixa protetora traseira.
- Confirme se a instalação está correta ao ligar o dispositivo recetor ON (Ligar) e OFF (desligar) usando o controlo remoto sem fios Pico.



Funcionamento

Indicador LED

Pisca para indicar uma pressão de botão ou quando a unidade se encontra no modo de programação.



Controlo da Zona

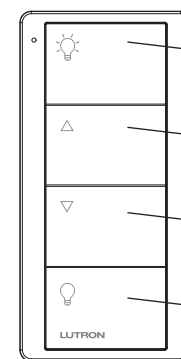


Figura 3a

- Botão de Ligar**
As luzes iluminam-se atingindo a sua intensidade total.
- Botão de Subir**
As luzes aumentam a sua intensidade.
- Botão de Baixar**
As luzes reduzem a sua intensidade.
- Botão de Desligar**
As luzes reduzem o fluxo luminoso apagando-se.

Controlo do Espaço

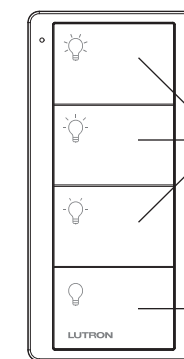


Figura 3b

- Níveis de Luz Predefinido**
Botão 1: 100%
Botão 2: 66%
Botão 3: 33%
Botão 4: 0
- Botões de Espaços**
Toque uma vez ligeiramente: Remete o dispositivo para os níveis predefinidos. Prima sem soltar durante 6 segundos: Guarda novo espaço.
- Botão de Desligar**
As luzes reduzem o fluxo luminoso apagando-se.

Controlo da Área 2

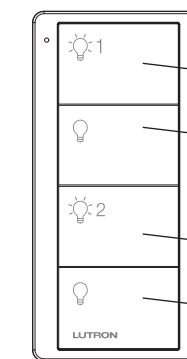


Figura 3c

- Área 1:**
Botão de Ligar no. 1
As luzes iluminam-se atingindo a sua intensidade total.
Botão de Desligar no. 1
As luzes reduzem o fluxo luminoso apagando-se.
- Área 2:**
Botão de Ligar no. 2
As luzes iluminam-se atingindo a sua intensidade total.
Botão de Desligar no. 2
As luzes reduzem o fluxo luminoso apagando-se.

Funcionamento do Controlo de Espaço (Figura 3b)

Recuperação do Espaço

Prima o botão de Espaço num controlo de Espaço fará com que todos os controlos de carga associados sigam para as definições de Espaço. Os interruptores podem ser configurados para se Ligarem e Desligarem.

Guardar o Espaço

Ajuste todos os controlos de carga combinados com o Controlo de Espaço Segundo a definição de luz desejada. Em seguida, prima sem soltar um botão de Espaço no controlo durante 6 segundos até que todos os LED no controlo de carga comecem a piscar várias vezes.

Bloquear / Desbloquear Níveis de Espaço (apenas para os controlos de espaço)

- Para bloquear as definições de Espaço, prima sem soltar os dois botões do topo durante, aproximadamente, 3 segundos. As definições de Espaço não podem ser mudadas enquanto estiverem bloqueadas.
- Para desbloquear as definições de Espaço, prima simultaneamente sem soltar os dois botões do topo durante, aproximadamente, 3 segundos. As definições de Espaço podem ser mudadas enquanto desbloqueadas.

Desemparelhamento do Controlo Remoto Sem Fios Pico

Para desemparelhar um controlo remoto sem fios Pico emparelhado no seu Sistema, siga os seguintes passos:

- Toque ligeira e rapidamente 3 vezes no botão OFF (Desligar), Figura 2, no controlo remoto sem fios Pico, e continue a premir sem soltar durante 6 segundos após o terceiro toque.
- Quando o indicador LED se iluminar com uma cor sólida, toque ligeira e rapidamente 3 vezes no botão OFF (Desligar). Não continue a premir após o terceiro toque.
- Para testar se o controlo remoto sem fios Pico foi removido do Sistema com sucesso, prima o botão ON (Ligar) e verifique se o controlo remoto sem fios Pico já deixou de controlar a carga.

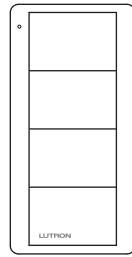
NOTA: Isto irá remover todos os dispositivos / interruptores de regulação da intensidade de luz com os quais se encontrava previamente emparelhado.

Resolução de Problemas

| Sintomas | Causas Possíveis |
|---|--|
| A luz não responde ao controlo remoto sem fios Pico | <ul style="list-style-type: none">O controlo de carga falhou em emparelhar com o controlo remoto sem fios Pico; consulte a secção Configuração.O controlo de carga já recebeu e respondeu a um comando ou já se encontra na definição de luz que o controlo remoto sem fios Pico está a enviar.O controlo remoto sem fios Pico está fora da faixa de extensão de funcionamento de 9 m.A pilha do controlo remoto sem fios Pico está fraca.A pilha do controlo remoto sem fios Pico está instalada incorretamente. |
| Quando no modo de configuração, os LED no dispositivo / interruptor de regulação da intensidade de luz piscam quando tenta configurar com o sensor ou controlo remoto sem fios Pico | <ul style="list-style-type: none">O número máximo de sensores ou controlos remotos sem fios Pico foi emparelhado com o controlo de carga. Não podem ser adicionados mais sensores ou controlos remotos sem fios Pico. Consulte a secção Desemparelhar o Controlo Remoto Sem Fios a Pico. |
| Não pode guardar espaço | <ul style="list-style-type: none">As definições de espaço estão bloqueadas. Consulte a secção Bloquear / Desbloquear Níveis de Espaço. |
| As definições de espaço mudaram inesperadamente | <ul style="list-style-type: none">Mudança de espaço guardada. Consulte a secção Bloquear / Desbloquear Níveis de Espaço. |

Drahtlose Pico-Steuerung mit 4 Tasten

Deutsch
3 V= 10 mA



Befestigungsteile separat erhältlich.

Eine vollständige Liste aller drahtlosen Pico-Befestigungsteile und weitere Informationen zu drahtlosen Pico-Steuerungen finden Sie unter www.lutron.com/pico.

PK2-4B
PM2-4B
PN2-4B
PQ2-4B

Wichtige Hinweise

Bitte vor der Installation lesen

- Dieser Installationsleitfaden umfasst einfache Einrichtungsanweisungen für PowPak-Systeme. Wenn Sie die drahtlose Pico-Steuerung mit einem anderen Lutron-System verwenden, lesen Sie bitte den Einrichtungsleitfaden für das System. Haben Sie diesen nicht mehr zur Hand, können Sie die neueste Version über die entsprechenden Links unter www.lutron.com herunterladen.
- Die drahtlose Pico-Steuerung verwendet eine (1) CR2032-Batterie (vorinstalliert). **KEINE** wiederaufladbaren Batterien verwenden. Bei Verwendung der falschen Batterien kann die drahtlose Pico-Steuerung beschädigt werden. Batterien **NICHT** in den Haushaltsmüll geben. Batterien müssen dem Recycling zugeführt oder an eine Batteriesammelstelle gebracht werden. Oder setzen Sie sich mit Ihrem Abfallentsorgungsunternehmen hinsichtlich der vor Ort geltenden Einschränkungen zur Entsorgung oder zum Recycling von Batterien in Verbindung.
- ACHTUNG: Brand-, Explosions- und Verbrennungsgefahr. Kann zu schweren oder tödlichen Verletzungen führen.** Batterie NICHT wiederaufladen, demontieren, zerkleinern, punktieren oder auf Temperaturen über 100 °C erhitzen bzw. verbrennen. Die Batterie in diesem Gerät enthält Perchlorate. Ggf. sind besondere Hinweise für die Handhabung zu beachten. Weitere Informationen siehe www.dtsc.ca.gov/hazardouswaste/perchlorate.
- Die drahtlose Pico-Steuerung muss mit Dimmern/Schaltern gekoppelt werden, bevor sie Daten übertragen/kommunizieren kann.
- Bis zu 10 drahtlose Pico-Steuerungen können zusammen mit einem eigenständigen PowPak-Modul konfiguriert werden.
- Der Funktionsbereich der drahtlosen Pico-Steuerung beträgt 9 m. Die Leistung richtet sich in hohem Maße nach unterschiedlichen komplizierten Faktoren wie z. B.:
 - Abstand zwischen den Systemkomponenten
 - Geometrie des Gebäudes
 - Bauweise der Wände zwischen den Systemkomponenten
 - Elektrische Anlage in der Nähe der Systemkomponenten
- Die drahtlose Pico-Steuerung wird **nur** mit einem angefeuchteten weichen Tuch gereinigt. **KEINE** chemischen Reinigungslösungen verwenden.
- Die drahtlose Pico-Steuerung **NICHT** bemalen.
- Die drahtlose Pico-Steuerung **NICHT** bemalen.

CE-Angaben (für Modellnummern PK2-4B, PQ2-4B)

Lutron Electronics erklärt hiermit, dass die o. a. Modellnummern den wesentlichen Vorschriften und sonstigen relevanten Auflagen der Richtlinie 1999/5/EC entsprechen. Eine Ausfertigung der Konformitätserklärung kann über eine schriftliche Kontaktaufnahme angefordert werden:
Lutron Electronics Co., Inc. 7200 Suter Road, Coopersburg, PA 18036, USA.



ImDA-Konformitätsangaben (für Modellnummern PM2-4B)

Kompatibel mit
ImDA-Normen
DA 103083

Einrichtung

(nur für PowPak-Systeme)

Informationen zur Kommunikation mit anderen Systemen oder Geräten wie GRAFIK RA 2, GRAFIK Eye QS, HomeWorks QS, dem QS-Sensormodul (QSM), Quantum-, myRoom-, Serena-Shades und Sivoia QS finden Sie in den Leitfäden zur Systemeinrichtung.

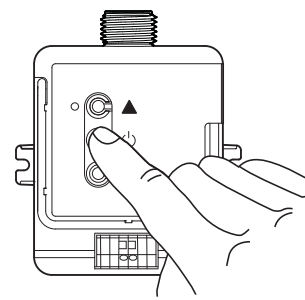
Wichtig: Die drahtlose Pico-Steuerung muss vor dem Einsatz auf eine Laststeuerung einrichtet werden.

- Auf dem PowPak-Dimmermodul die **Umschalttaste „0“** 6 Sekunden lang gedrückt halten, bis die LEDs blinken (Abbildung 1). Die Laststatus-LED blinkt zweimal/Sekunde.
- Auf der drahtlosen Pico-Steuerung die **Aus-Taste** gedrückt halten (Abbildung 2), bis die Laststatus-LED auf dem Modul und der Last 3x blinken (ca. 6 Sekunden).
- Schritt 2 wiederholen, um mehrere drahtlose Pico-Steuerungen mit einem PowPak-Dimmermodul zu koppeln. Schritte 1 und 2 wiederholen, um eine drahtlose Pico-Steuerung mit mehreren PowPak-Dimmermodulen zu koppeln.
- Auf dem PowPak-Dimmermodul die **Umschalttaste „0“** 6 Sekunden lang gedrückt halten, um die Zuweisung zu speichern. 2 Sekunden lang blinken die Lasten und die LED schnell.

Hinweise

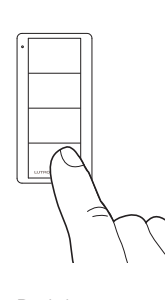
- Zonensteuerung und 2-Gruppen-Steuerung: Die Kopplung mit mehreren Laststeuerungen führt dazu, dass jede Laststeuerung auf jede Tastenbetätigung der drahtlosen Pico-Steuerung mit 4 Tasten gleich reagiert.
- Szenensteuerung: Jede Laststeuerung kann für eine individuelle Konfiguration auf bestimmte Stufen eingestellt werden. Weitere Informationen siehe **Szenensteuerung**.
- Nur für drahtlose 2-Gruppen-Pico-Steuerungen: Die zweite Gruppe wird durch Wiederholung der Schritte 1 bis 4 über die **Aus-Taste** in Gruppe 2 (Abbildung 3c) gekoppelt.

Abbildung 1



PowPak-Modul

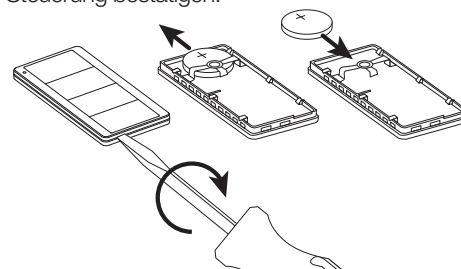
Abbildung 2



Drahtlose Pico-Steuerung

Ersetzen der Batterie in einer drahtlosen Pico-Steuerung

- Flachkopfschraubendreher in die Kerbe unten an der drahtlosen Pico-Steuerung ansetzen. Drehen und Gerät öffnen. **NICHT** auf die Tasten drücken, wenn die Rückseite des Geräts freigelegt ist.
- Batterie in Richtung der Oberseite der drahtlosen Pico-Steuerung herauschieben.
- Neue Batterie unter den Kontaktstreifen einführen, wobei der Minuspol in der drahtlosen Pico-Steuerung nach vorne zeigt.
- Rückseite wieder anbringen.
- Richtige Installation durch Ein- und Ausschalten des Empfangsgeräts über die drahtlose Pico-Steuerung bestätigen.



Betrieb

Anzeige-LED

Blinkt als Hinweis auf eine Tastenbetätigung oder wenn sich das Gerät im Programmiermodus befindet.



Zonensteuerung

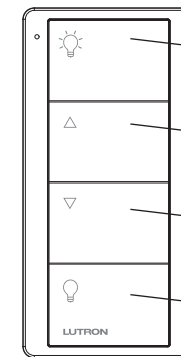


Abbildung 3a

- Ein-Taste**
Beleuchtung schaltet auf volle Intensität.
- Heben-Taste**
Beleuchtung wird stärker.
- Senken-Taste**
Beleuchtung wird schwächer.
- Aus-Taste**
Beleuchtung schaltet sich aus.

Szenensteuerung

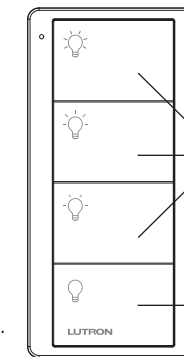


Abbildung 3b

- Standardbeleuchtungsstufen**
- Taste 1: 100 %
 - Taste 2: 66 %
 - Taste 3: 33 %
 - Taste 4: 0
- Szenen-Tasten**
Einmal Antippen: Schaltet das Gerät auf die voreingestellten Stufen.
Taste 6 Sekunden lang gedrückt halten: Speichert eine neue Szene.
 - Aus-Taste**
Beleuchtung schaltet sich aus.

2-Gruppen-Steuerung

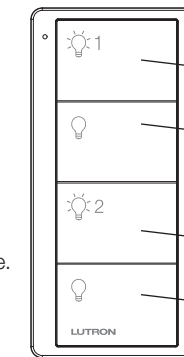


Abbildung 3c

- Gruppe 1:**
Ein-Taste Nr. 1
Beleuchtung schaltet auf volle Intensität.
Aus-Taste Nr. 1
Beleuchtung schaltet sich aus.
- Gruppe 2:**
Ein-Taste Nr. 2
Beleuchtung schaltet auf volle Intensität.
Aus-Taste Nr. 2
Beleuchtung schaltet sich aus.

Szenensteuerung (Abbildung 3b)

Szenenrückruf

Bei Betätigung einer **Szenen--Taste** auf einer Szenensteuerung schalten alle assoziierten Laststeuerungen auf die Szeneneinstellungen. Schalter können so konfiguriert werden, dass sie sich ein- oder ausschalten.

Szenenspeicherung

Passen Sie alle mit der Szenensteuerung assoziierten Laststeuerungen der gewünschten Beleuchtungsstufe an. Halten Sie dann eine **Szenen--Taste** 6 Sekunden lang gedrückt, bis alle LEDs auf der Laststeuerung mehrmals blinken.

Sperren/Entsperren von Szenenstufen (nur für Szenensteuerungen)

- Halten Sie die beiden oberen Tasten ca. 3 Sekunden lang gedrückt, um die Szeneneinstellungen zu sperren. Wenn gesperrt, können die Szeneneinstellungen nicht geändert werden.
- Halten Sie die beiden oberen Tasten gleichzeitig ca. 3 Sekunden lang gedrückt, um die Szeneneinstellungen wieder zu entsperren. Wenn entsperrt, können die Szeneneinstellungen geändert werden.

Entkoppeln einer drahtlosen Pico-Steuerung

Zum Entkoppeln einer zuvor mit dem System gekoppelten drahtlosen Pico-Steuerung gehen Sie wie folgt vor:

- Auf der drahtlosen Pico-Steuerung die Aus-Taste schnell 3x antippen (Abbildung 2) und nach dem dritten Antippen 6 Sekunden lang gedrückt halten.
- Sobald die Anzeige-LED ununterbrochen aufleuchtet, schnell die Aus-Taste 3x antippen. Aber nach dem dritten Antippen nicht gedrückt halten.
- Als Test, dass die drahtlose Pico-Steuerung erfolgreich vom System getrennt wurde, auf die Ein-Taste drücken, um zu bestätigen, dass die drahtlose Pico-Steuerung die Last nicht mehr ansteuert.

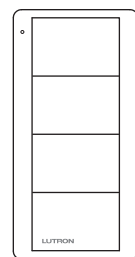
HINWEIS: Mit diesem Schritt werden alle Dimmer/Schalter, mit denen sie zuvor gekoppelt war, entfernt.

Fehlersuche und -behebung

| Probleme | Mögliche Ursachen |
|---|---|
| Beleuchtung reagiert nicht auf die drahtlose Pico-Steuerung | <ul style="list-style-type: none"> Die Laststeuerung wurde nicht mit der drahtlosen Pico-Steuerung gekoppelt. Siehe Einrichtung. Die Laststeuerung hat schon einen Befehl erhalten und hat auch bereits darauf reagiert oder befindet sich bereits auf der Beleuchtungsstufe, die die drahtlose Pico-Steuerung verlangt. Der Funktionsbereich der drahtlosen Pico-Steuerung beträgt 9 m. Die Batterie in der drahtlosen Pico-Steuerung ist schwach. Die Batterie in der drahtlosen Pico-Steuerung wurde falsch eingelegt. |
| Im Einrichtungsmodus blinken die LEDs auf dem Dimmer/Schalter, wenn die Einrichtung mit der drahtlosen Pico-Steuerung oder dem Sensor erfolgt | <ul style="list-style-type: none"> Die Höchstzahl der drahtlosen Pico-Steuerungen oder Sensoren wurde bereits mit der Laststeuerung gekoppelt. Es können keine weiteren drahtlosen Pico-Steuerungen oder Sensoren hinzugefügt werden. Siehe Entkoppeln einer drahtlosen Pico-Steuerung. |
| Szenen kann nicht gespeichert werden | <ul style="list-style-type: none"> Szeneneinstellungen wurden gesperrt. Siehe Sperren/Entsperren von Szenenstufen. |
| Szeneneinstellungen ändern sich unverhofft | <ul style="list-style-type: none"> Gespeicherte Szene wurde geändert. Siehe Sperren/Entsperren von Szenenstufen. |

Telecomando a 4 pulsanti Pico

Italiano
3 V \approx 10 mA



Accessori di montaggio venduti separatamente.
Per un elenco completo degli accessori di montaggio wireless di Pico e per maggiori informazioni sui telecomandi Pico, visitare il www.lutron.com/pico

PK2-4B
PM2-4B
PN2-4B
PQ2-4B

Importante

Leggere attentamente prima di procedere all'installazione

- Questa guida all'installazione fornisce semplici istruzioni di configurazione applicabili ai soli sistemi PowPak. Se si sta utilizzando un telecomando Pico con un sistema Lutron diverso, consultare la guida alla configurazione di tale sistema. Se non si dispone più della guida alla configurazione del proprio sistema, è possibile scaricare la versione più recente dal sito www.lutron.com
 - Il telecomando Pico dispone di una (1) batteria CR2032 (preinstallata). **NON** usare batterie ricaricabili. L'uso di batterie non adatte può danneggiare il telecomando wireless Pico. **NON** smaltire la batteria come normale rifiuto urbano. Le batterie devono essere smaltite o riciclate presso una struttura adatta al riciclo delle batterie. In alternativa contattare l'ente locale preposto allo smaltimento, per conoscere le limitazioni previste dalla normativa locale sullo smaltimento o sul riciclaggio delle batterie.
- AVVERTENZA: Rischio di incendio, esplosione e ustioni. Può causare gravi lesioni o morte.** NON ricaricare, smontare, schiacciare, forare, riscaldare a temperature superiori ai 100 °C o bruciare la batteria. La batteria contenuta in questo dispositivo contiene materiale in perclorato — pertanto potrebbe richiedere un trattamento speciale. Per maggiori informazioni, visitare www.dtsc.ca.gov/hazardouswaste/perchlorate
- Il telecomando Pico deve essere associato a uno o più dimmer/interruttori prima di poter comunicare con questi ultimi.
 - Con un singolo modulo PowPak possono essere configurati fino a 10 telecomandi Pico.
 - La portata del telecomando Pico è di 9 m. Le prestazioni dipendono largamente da una varietà di fattori complessi, quali:
 - Distanza tra i componenti del sistema
 - Geometria dell'edificio
 - Presenza di pareti che separano i componenti del sistema
 - Apparecchiature elettroniche situate in prossimità dei componenti del sistema
 - Per la pulizia del telecomando Pico utilizzare **solo** uno straccio umido. **NON** utilizzare prodotti chimici.
 - NON** verniciare il telecomando Pico.
 - NON** montare il telecomando Pico su una superficie in metallo.

Informazioni CE (Per i modelli numero PK2-4B, PQ2-4B)

Lutron Electronics dichiara che i modelli i cui numeri sono elencati sopra sono conformi ai requisiti base e ad altre relative disposizioni della Direttiva 1999/5/EC. Copia del DoC può essere ottenuta scrivendo a:
Lutron Electronics Co., Inc. 7200 Suter Road, Coopersburg, PA 18036 U.S.A.



Informazioni conformità ImDA

(Per il modello numero PM2-4B)

Conforme con
gli standard ImDA
DA 103083

Configurazione

(solo per sistemi PowPak)

Per comunicare con altri sistemi o dispositivi, tra cui GRAFIK RA 2, GRAFIK Eye QS, HomeWorks QS, il modulo sensore QS (QSM), Quantum, myRoom, Serena Shades e Sivoia QS, consultare le relative guide per la configurazione dei sistemi.

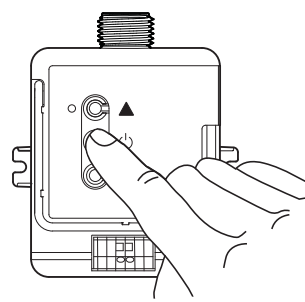
Importante: Prima dell'uso, è necessario associare il telecomando Pico a un interruttore.

- Sul modulo dimmer PowPak, tenere premuto il pulsante **Toggle "D"** per 6 secondi e rilasciarlo quando le luci lampeggiano (Figura 1). Il LED dello stato di carico inizierà a lampeggiare due volte al secondo.
- Tenere premuto il pulsante **Spento** sul telecomando Pico (Figura 2) fino a quando il LED di stato di carico presente sul modulo e sul carico non lampeggi 3 volte (per circa 6 secondi).
- Ripetere la fase 2 per associare più telecomandi Pico con un singolo modulo dimmer PowPak. Ripetere le fasi 1-2 per associare un singolo telecomando Pico con più moduli dimmer PowPak.
- Sul modulo dimmer PowPak, tenere premuto il pulsante **Toggle "D"** per 6 secondi per salvare l'associazione. I carichi lampeggeranno e il LED lampeggerà rapidamente per 2 secondi.

Note

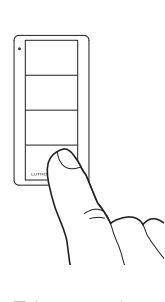
- Controllo per zone e controllo 2 gruppi: L'associazione con più telecomandi di carico farà sì che ogni telecomando di carico avrà lo stesso tipo di risposta a ogni pressione del pulsante del telecomando a 4 pulsanti Pico.
- Telecomando scena: Ogni controllo di carico può essere configurato a livelli unici per un effetto personalizzato. Per maggiori informazioni, fare riferimento a **Funzionamento telecomando scena**.
- Unicamente per il controllo a 2 gruppi dei telecomandi Pico, associare il secondo gruppo ripetendo le fasi da 1 a 4 utilizzando il pulsante **Spento** sul Gruppo 2 (Figura 3c).

Figura 1



Modulo PowPak

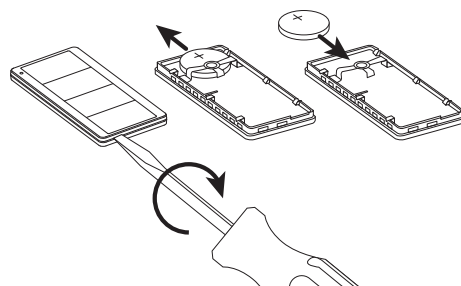
Figura 2



Telecomando Pico

Sostituzione della batteria in un telecomando Pico

- Posizionare un cacciavite a punta piatta nella fessura nella parte inferiore del telecomando Pico. Ruotare per aprire. **NON** premere sui pulsanti senza aver prima riposizionato il coperchio del vano porta-batterie.
- Estrarre la batteria verso l'alto del telecomando Pico.
- Inserire una nuova batteria sotto la fascetta di contatto, con il polo (-) rivolto verso la parte anteriore del telecomando Pico.
- Rimontare il coperchio del vano porta-batterie.
- Verificare che l'installazione sia corretta attivando e disattivando il ricevitore del telecomando Pico.

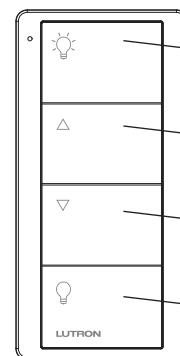


Funzionamento

Indicatore LED
Lampeggia per indicare che c'è un pulsante premuto o quando l'unità è in modalità programmazione.



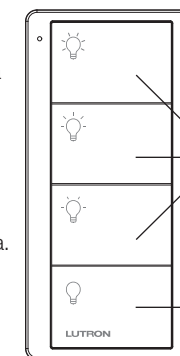
Controllo per zone



- Pulsante Su**
Le luci si accendono a intensità massima.
- Pulsante Alza**
Le luci aumentano di intensità.
- Pulsante Abbassa**
Le luci diminuiscono di intensità.
- Pulsante Spento**
Le luci diminuiscono di intensità fino a spegnersi.

Figura 3a

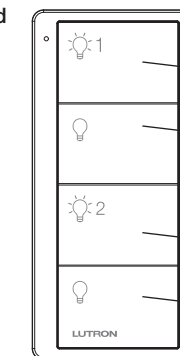
Controllo scena



- Livelli di illuminazione standard**
Pulsante 1: 100%
Pulsante 2: 66%
Pulsante 3: 33%
Pulsante 4: 0
- Pulsanti Scena**
Toccando una volta: Invia il dispositivo ai livelli preimpostati.
Tenere premuto per 6 secondi: Salva la nuova scena.
- Pulsante Spento**
Le luci diminuiscono di intensità fino a spegnersi.

Figura 3b

Controllo a 2 gruppi



- Gruppo 1:**
Pulsante Su #1
Le luci si accendono a intensità massima.
Pulsante Spento #1
Le luci diminuiscono di intensità fino a spegnersi.
- Gruppo 2:**
Pulsante Su #2
Le luci si accendono a intensità massima.
Pulsante Spento #2
Le luci diminuiscono di intensità fino a spegnersi.

Figura 3c

Funzionamento telecomando scena (Figura 3b)

Richiamo scena

Premendo un pulsante **Scena** su un telecomando scena farà sì che tutti i telecomandi di carico associati si impostano su Scena. Gli interruttori possono essere configurati per accendersi o spegnersi.

Salvataggio scena

Regola tutti i telecomandi di carico associati al telecomando Scena all'impostazione di luce desiderata. Quindi tenere premuto un pulsante **Scena** sul telecomando per 6 secondi fino a quando il LED presente sul telecomando di carico lampeggerà diverse volte.

Blocco/sblocco livelli di scena (solo per telecomandi scena)

- Per bloccare le impostazioni di Scena, tenere premuti i due pulsanti superiori per circa 3 secondi. Le impostazioni di Scena non possono essere modificate quando sono bloccate.
- Per sbloccare le impostazioni di Scena, tenere premuti simultaneamente i due pulsanti superiori per circa 3 secondi. Le impostazioni di Scena possono essere modificate quando sono sbloccate.

Annullamento dell'associazione al telecomando Pico

Per annullare l'associazione tra un telecomando Pico e il proprio sistema, fare riferimento ai seguenti passaggi:

- Toccare rapidamente il pulsante SPENTO, Figura 2, sul telecomando Pico 3 volte e al terzo tocco tenere premuto per 6 secondi.
- Quando l'indicatore LED resta fisso, toccare rapidamente sul pulsante SPENTO per 3 volte. Non tenere premuto al terzo tocco.
- Per testare se il telecomando Pico è stato rimosso con successo dall'associazione al sistema, premere sul pulsante SU e verificare che il telecomando Pico non controlli più il carico.

NOTA: Questa operazione cancellerà tutta la configurazione precedentemente associata di dimmer/interruttori.

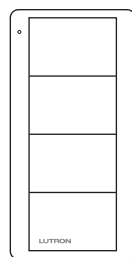
Individuazione e risoluzione dei guasti

| Anomalie | Possibili cause |
|--|--|
| Il telecomando Pico non controlla l'illuminazione | <ul style="list-style-type: none">Il telecomando di carico non riconosce il telecomando Pico; vedere Configurazione.Il telecomando di carico ha già ricevuto e risposto a un comando o è già all'impostazione di illuminazione richiesta dal telecomando Pico.Il telecomando Pico non si trova nella portata operativa di 9 m.Il livello della batteria nel telecomando Pico è basso.La batteria nel telecomando Pico non è installata correttamente. |
| In modalità configurazione, i LED sul dimmer/interruttore lampeggiano quando si tenta di associare il telecomando Pico o il sensore con un dispositivo | <ul style="list-style-type: none">Il telecomando di carico è già stato associato al numero massimo di telecomandi o sensori Pico. Non è possibile aggiungere altri telecomandi Pico. Vedere Annullamento dell'associazione al telecomando Pico. |
| Impossibile salvare la scena | <ul style="list-style-type: none">Le impostazioni di scena sono bloccate. Vedere Blocco/sblocco livelli di scena. |
| Le impostazioni di scena sono state modificate inaspettatamente | <ul style="list-style-type: none">La scena salvata è stata modificata. Vedere Blocco/sblocco livelli di scena. |

Pico四按钮无线控制器

中文

3 V=== 10 mA



安装附件单独出售。

有关Pico无线安装附件的完整清单以及有关Pico无线控制器的详情，请访问www.lutron.com/pico

PK2-4B
PM2-4B
PN2-4B
PQ2-4B

重要提示

请在安装前阅读

1. 本安装指南仅提供PowPak系统的简单设置说明。如果您与其他Lutron系统配合使用Pico无线控制器，请参阅系统设置指南。如果您丢失系统设置指南，请按照www.lutron.com上的链接下载最新版本。
2. Pico无线控制器使用一（1）块CR2032电池（预装）。**请勿**使用充电电池。使用不正确的电池可能会对Pico无线控制器造成损害。**请勿**将电池丢弃在正常家庭废物中。关于处理或回收电池的当地限制，请回收、携带至适当的电池处理设备或联系您的当地废物处理提供商。
警告：有发生火灾、爆炸和灼伤的风险。可能会导致严重人身伤害或死亡。请勿充电、分解、挤压、刺穿、加热超过100°C (212°F) 或焚烧电池。本设备中的电池含有高氯酸盐材料，可能需要特殊处理。有关详情，请访问www.dtsc.ca.gov/hazardouswaste/perchlorate
3. Pico无线控制器必须与调光器/开关配对后才能通信。
4. 最多可将10个Pico无线控制器配置为与独立的PowPak模块配合使用。
5. Pico无线控制器的范围是9 m。性能在很大程度上依赖于各种复杂因素，如：
 - 系统组件之间的距离
 - 建筑结构的几何形状
 - 建筑分离系统组件的墙体
 - 位于系统组件附近的电气设备
6. 仅使用柔软的湿布清洁Pico无线控制器。**请勿**使用任何化学清洁剂。
7. **请勿**对Pico无线控制器喷漆。
8. **请勿**将Pico无线控制器安装到金属表面。

CE信息 (适用于PK2-4B、PQ2-4B型号)

Lutron Electronics特此声明，上述型号符合指令1999/5/EC的基本要求和
其他相关规定。可以向以下地址写信索取一份文件：
Lutron Electronics Co., Inc. 7200 Suter Road, Coopersburg, PA 18036 U.S.A.



ImDA Compliance Information (适用于PM2-4B型号)

符合
ImDA标准
DA 103083

设置

(仅适用于PowPak系统)

要与其他系统或设备（包括GRAFIK RA 2、GRAFIK Eye QS、HomeWorks QS、QS传感器模块（QSM）、Quantum、myRoom、Serena窗帘和Sivoia QS进行通信，请参考系统设置指南。

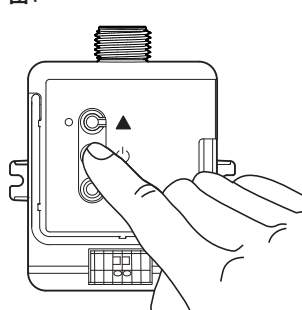
重要提示：在使用前将Pico无线控制器设置为负载控制器。

1. 在PowPak调光模块上，按住**转换按钮**“**o**”6秒钟，直到灯闪烁（图1）。
负载状态LED将开始每秒钟闪烁两次。
2. 按住Pico无线控制器（图2）上的**关闭按钮**，直到模块上的负载状态LED和负载闪烁3次（约6秒钟）。
3. 重复第2步，将多个Pico无线控制器与单个PowPak调光模块配对。重复第1-2步，将单个Pico无线控制器与多个PowPak调光模块配对。
4. 在PowPak调光模块上，按住**转换按钮**“**o**”6秒钟，以保存关联。负载将闪烁，LED将快速闪烁2秒钟。

注意

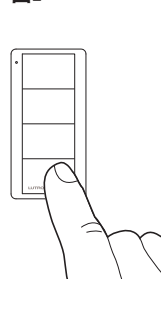
- 区域控制和两组控制：与多个负载控制器配对将导致每个负载控制器均对每次按Pico四按钮无线控制器的按钮做出相同响应。
- 场景控制：可以将每个负载控制器设置为独特等级，以实现个性化效果。有关详情，请参阅**场景控制操作**。
- 对于两组Pico无线控制器，使用第2组中的**关闭按钮**重复第1至4步对第二组进行配对（图3c）。

图1



PowPak模块

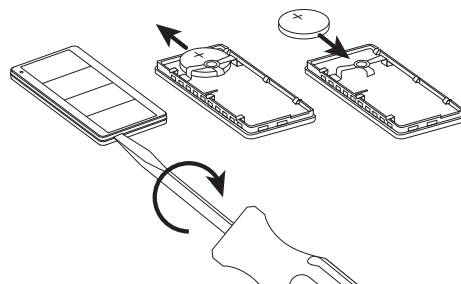
图2



Pico无线控制器

更换Pico无线控制器中的电池

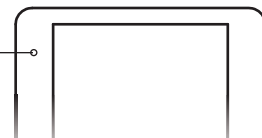
1. 将平头螺丝刀放入Pico无线控制器底部的长槽中。扭转打开。**请勿**在未合上后盖的情况下按按钮。
2. 将电池朝向Pico无线控制器的顶部滑出。
3. 将新电池滑入接触带下方，（-）端子朝向Pico无线控制器的前部。
4. 装回后盖。
5. 使用Pico无线控制器开启和关闭接收设备，确认安装正确。



操作

LED指示灯

闪烁以指示按一次按钮或设备处于编程模式。



区域控制

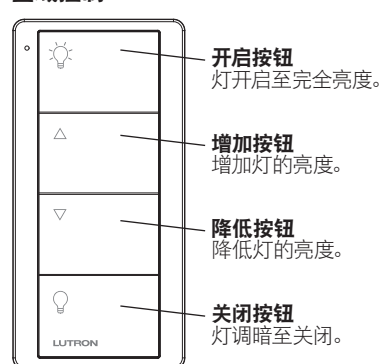


图3a

场景控制

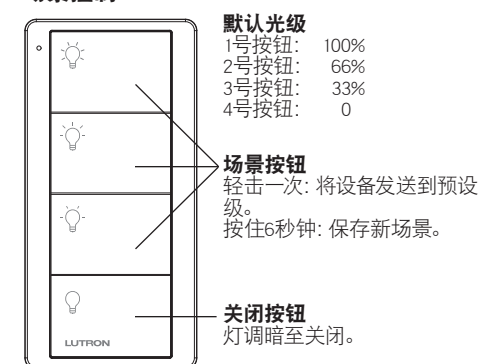


图3b

两组控制

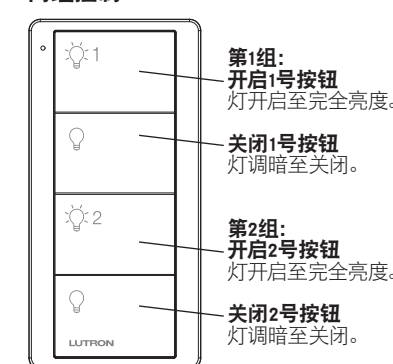


图3c

场景控制操作 (图3b)

场景调用

按场景控制器上的某个**场景按钮**将导致所有相关负载控制器进入场景设置。可以将开关配置为开启或关闭。

场景保存

将与场景控制器相关的所有负载控制器调整到所需的灯光设置。然后按住控制器上的**场景按钮**6秒钟，直到负载控制器上的所有LED闪烁数次。

锁定/解锁场景级 (仅适用于场景控制器)

- 要锁定场景设置，请按住上部两个按钮约3秒钟。锁定时，无法更改场景设置。
- 要解锁场景设置，请同时按住上部两个按钮约3秒钟。解锁时，可能会更改场景设置。

取消Pico无线控制器的配对

要从系统中取消以前配对的Pico无线控制器的配对，请执行以下步骤：

1. 快速轻击Pico无线控制器上的“关闭”按钮（图2）3次，在第3次轻击后继续保持6秒钟。
2. LED指示灯变为常亮后，快速轻击“关闭”按钮3次。第3次轻击时请勿继续按住。
3. 要测试Pico无线控制器是否已成功从系统中删除，请按“开启”按钮确认Pico无线控制器不再控制负载。

注意：这将删除以前配对的所有调光器/开关。

故障排除

| 症状 | 可能原因 |
|--|---|
| 灯对Pico无线控制器没有响应 | <ul style="list-style-type: none">· 负载控制器无法与Pico无线控制器配对；请参阅设置。· 负载控制器已经接收到命令并做出响应，或已经处于Pico无线控制器正在发送的灯设置。· Pico无线控制器位于9米工作范围之外。· Pico无线控制器中的电池电量不足。· Pico无线控制器中的电池安装不正确。 |
| 在设置模式下，当尝试使用Pico无线控制器或传感器设置时，调光器/开关上的LED闪烁 | <ul style="list-style-type: none">· 最大数量的Pico无线控制器或传感器已与负载控制器配对。无法添加更多Pico无线控制器或传感器。请参阅取消Pico无线控制器的配对。 |
| 无法保存场景 | <ul style="list-style-type: none">· 场景设置被锁定。请参阅锁定/解锁场景级。 |
| 场景设置意外更改 | <ul style="list-style-type: none">· 保存的场景已更改。请参阅锁定/解锁场景级。 |