

PowPak | Installation

CCO Module

Part of the Vive Family

RMJS-CCO1-24-B

URMJS-CCO1-24B

24 V~ 45 mA

24 V~ 35 mA

NEC CLASS 2

UL 2043 Plenum Rated

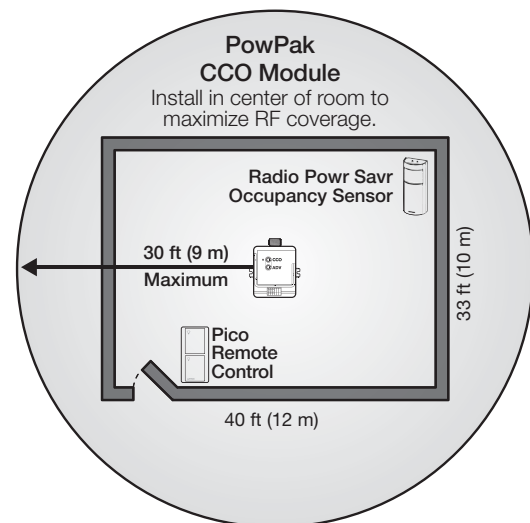
Note for Replacement:

RMxS and URMxS - the "S" model can replace the non-"S" model

Important Notes: Please read before installing.

- For installation by a qualified electrician in accordance with all local and national electrical codes.
- Note:** Use copper conductors only.
- Check to see that the device type and rating is suitable for the application.
- DO NOT** install if product has any visible damage.
- If moisture or condensation is evident, allow the product to dry completely before installation.
- Operate between 32 °F (0 °C) and 131 °F (55 °C).
- 0% to 90% humidity, non-condensing.
- For indoor use only.

WARNING Shock Hazard. May result in serious injury or death. Turn off power at circuit breaker before installing the unit.

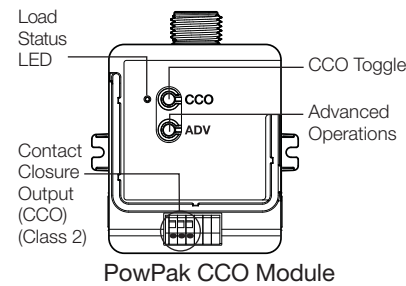


All Wireless Transmitters must be installed within 30 ft (9 m) of the PowPak CCO Module.

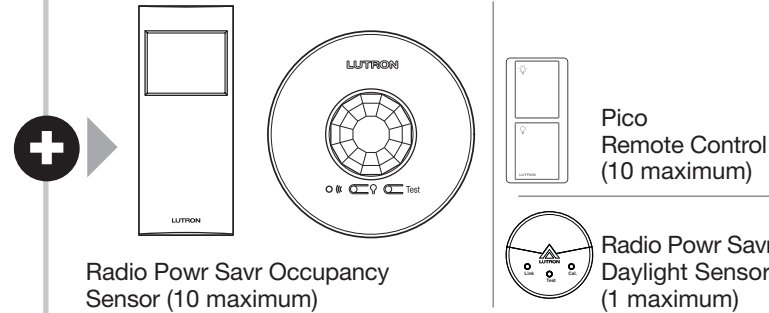
Required Components

For each system ensure you have:

At least one PowPak CCO Module



At least one Wireless Transmitter



Limited Warranty: www.lutron.com/TechnicalDocumentLibrary/369-119_Wallbox_Warranty.pdf

FCC/IC Information

This device complies with part 15 of the FCC Rules and Industry Canada license-exempt RSS standard(s). Operation is subject to the following two conditions: (1) This device may not cause interference, and (2) this device must accept any interference, including interference that may cause undesired operation. Modifications not expressly approved by Lutron Electronics Co., Inc. could void the user's authority to operate this equipment. NOTE: This equipment has been tested and found to comply with the limits for a Class B digital device, pursuant to part 15 of the FCC Rules.

These limits are designed to provide reasonable protection against harmful interference in a residential installation. This equipment generates, uses and can radiate radio frequency energy and, if not installed and used in accordance with the instructions, may cause harmful interference to radio communications. However, there is no guarantee that interference will not occur in a particular installation. If this equipment does cause harmful interference to radio or television reception, which can be determined by turning the equipment off and on, the user is encouraged to try to correct the interference by one or more of the following measures:

- Re-orient or relocate the receiving antenna.
- Increase the separation between the equipment and receiver.
- Connect the equipment into an outlet on a circuit different from that to which the receiver is connected.

Customer Assistance | 1.844.LUTRON1 U.S.A., Canada, and the Caribbean | +44.(0)20.7680.4481 Europe | +1.610.282.3800 Others | www.lutron.com/support

Start Here

1 Install PowPak CCO Module

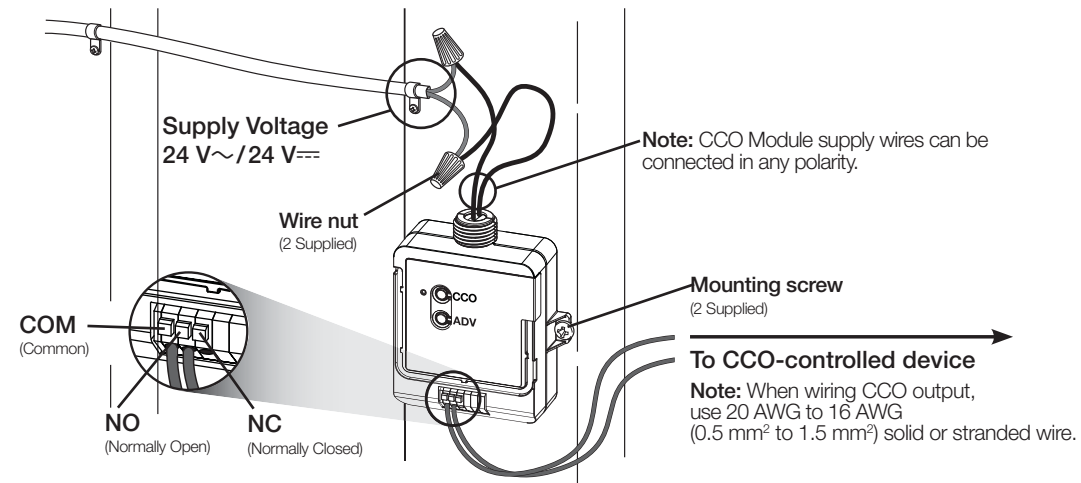
Suggested Installation Location: Center of room to ensure proper RF coverage of area.

When installing a PowPak CCO Module, use the supplied conduit nut and wire the module as shown.

Note: PowPak CCO Module may also be mounted on or inside a junction box.

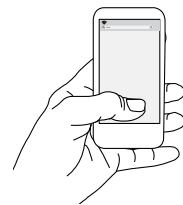
If installing unit inside a junction box please see Application Note #423.

For more information:
www.lutron.com/powpakcco



2 Programming with a Vive Hub

A Use an iOS® or Android® compatible device.



B Download the Lutron Vive app.



C Open the app and follow the instructions.



Note: For further information on set up, programming, and troubleshooting with a Vive system, please refer to the installation instructions included with the Vive hub or visit www.lutron.com/vive

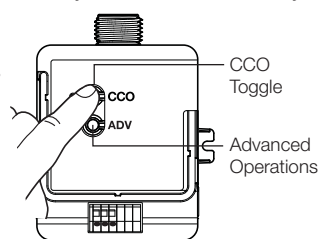
Note: For programming the PowPak CCO Module without a Vive hub see **Programming Without a Vive Hub** below.

PowPak | Programming Without a Vive Hub

1 Associate Wireless Transmitters to PowPak CCO Module

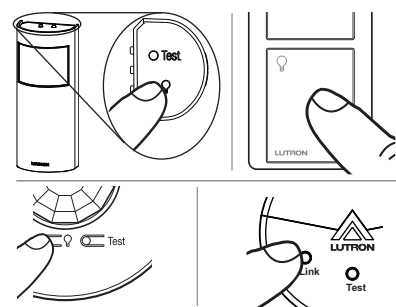
Before beginning this step, make sure that there are no other PowPak modules being set up within the same building. It is possible that Wireless Transmitters from other systems can be incorrectly associated to this system.

A Hold the CCO Toggle button on the PowPak CCO Module for 6 seconds to enter association mode.



Note: The load will flash once after each step to confirm successful completion.

B Hold the indicated button on a Wireless Transmitter for 6 seconds to associate the device.* Repeat for any additional Wireless Transmitters.



* If no button, hold "Lights Off" button.

C Hold the CCO Toggle button on the PowPak CCO Module for 6 seconds to save association(s).

D Permanently install wireless transmitters (consult individual component installation guides for information).

2 Calibrate the Radio Powr Savr Daylight Sensor

Daylight Sensor will control all wired fixtures equally.

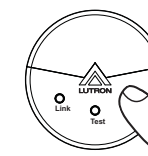
A Press and release the "Cal." button on the Daylight Sensor.

B Turn lights in room on using the CCO Toggle button on the PowPak CCO Module or an associated Pico remote control.

C Press and hold the "Cal." button for 6 seconds.

D Exit room for 5 minutes to allow calibration to be completed.

Note: When calibration has completed, all lights will flash and begin to respond to daylight.



CCO Information

- This product features a single contact closure output with both normally open (NO) and normally closed (NC) dry contacts.
- The CCO incorporates maintained output behavior only.
- The CCO is rated to switch resistive loads at voltages up to 24 V only. To properly control inductive load types such as relays, solenoids, or motors, refer to Application Note #434.

Switching Voltage	Resistive Load
0-24 V~	1.0 A
0-24 V~	0.5 A

Transmitting Device	Transmitted Command	CCO Default Action
Pico Remote Control	On	NO = Close, NC = Open
	Off	NO = Open, NC = Close
	Raise	No Action
	Lower	No Action
	Preset	NO = Close, NC = Open
Radio Powr Savr Occupancy Sensor	Occupied	NO = Close, NC = Open
	Unoccupied	NO = Open, NC = Close
Radio Powr Savr Vacancy Sensor	Occupied	No Action
	Unoccupied	NO = Open, NC = Close
Radio Powr Savr Daylight Sensor	Ambient light below target level	NO = Close, NC = Open
	Ambient light above target level	NO = Open, NC = Close

Reset Factory Defaults

Note: In some instances it may be necessary to reset the PowPak CCO Module back to factory default settings.

A Rapidly tap the Advanced Operations (ADV) button on the CCO module 3 times and hold on the fourth time until the LED begins to flash at a rate of approximately 2 blinks every 1 second, then release the ADV button.

B Within 3 seconds of the start of flashing of the LED on the CCO module, rapidly tap the ADV button on the CCO module 3 times again. Make sure to release the ADV button after the third press.

C The LED will flash at a rate of 2 blinks every 3 seconds to indicate the unit has been reset to factory defaults.

Note: Any associations or programming previously set up with the unit will be lost and will need to be re-programmed.

Troubleshooting

www.lutron.com

CCO-controlled device does not respond to Wireless Transmitter(s)

- Ensure breaker to the PowPak CCO Module is on.
- Ensure the CCO-controlled device has been properly wired to the PowPak CCO Module.
- Ensure Wireless Transmitter is properly associated to PowPak CCO Module.
- Ensure Wireless Transmitter's battery is installed correctly.

Wireless Transmitter(s) cannot be associated to PowPak CCO Module

- The maximum number of Wireless Transmitters have been associated to the PowPak CCO Module. To remove a previously set up Wireless Transmitter, tap the button used for association on the Wireless Transmitter three times, on the third tap hold for three seconds and then tap three more times.

Remarque pour les remplacements :

RMxS et URMxS - le modèle « S » peut remplacer le modèle non-« S »

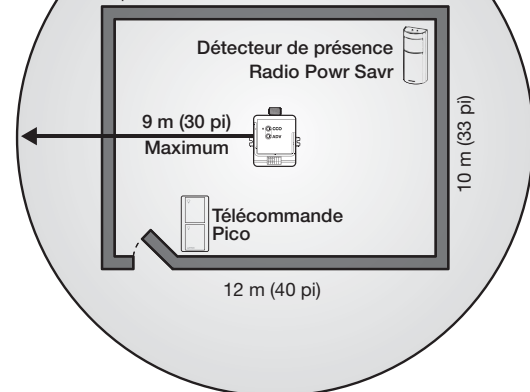
Remarques importantes : Veuillez lire avant de procéder à l'installation.

- Pour installation par un électricien qualifié conformément aux codes locaux et nationaux de l'électricité.
- **Remarque :** utilisez des conducteurs en cuivre seulement.
- Vérifiez que le type et les caractéristiques nominales du dispositif sont appropriés pour l'utilisation.
- **N'installez PAS** le produit s'il comporte des dommages visibles.
- Si vous remarquez de l'humidité ou de la condensation, laissez le produit sécher complètement avant de l'installer.
- Faites fonctionner à une température se situant entre 0 °C (32 °F) et 55 °C (131 °F).
- Le facteur d'humidité doit se situer entre 0% à 90%, sans condensation.
- Destiné à l'usage à l'intérieur uniquement.

AVERTISSEMENT Risque d'électrocution. Peut entraîner des blessures graves ou la mort. Coupez le courant sur le disjoncteur avant d'installer l'équipement.

Module CCO PowPak

Installez au centre de la pièce pour maximiser la couverture RF.



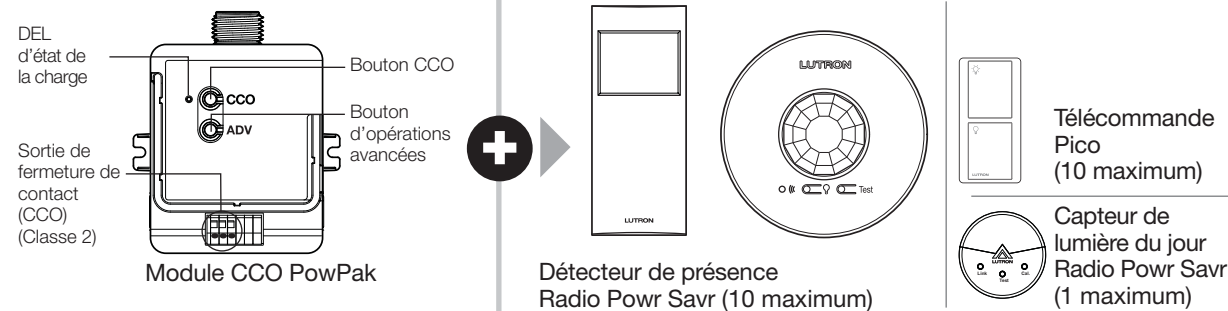
Tous les transmetteurs sans fil doivent être installés à 9 m (30 pi) maximum du module CCO PowPak.

Composants requis

Pour chaque système, assurez-vous d'avoir :

Au moins un module CCO PowPak

Au moins un transmetteur sans fil



Commencez ici

1 Installez le module CCO PowPak

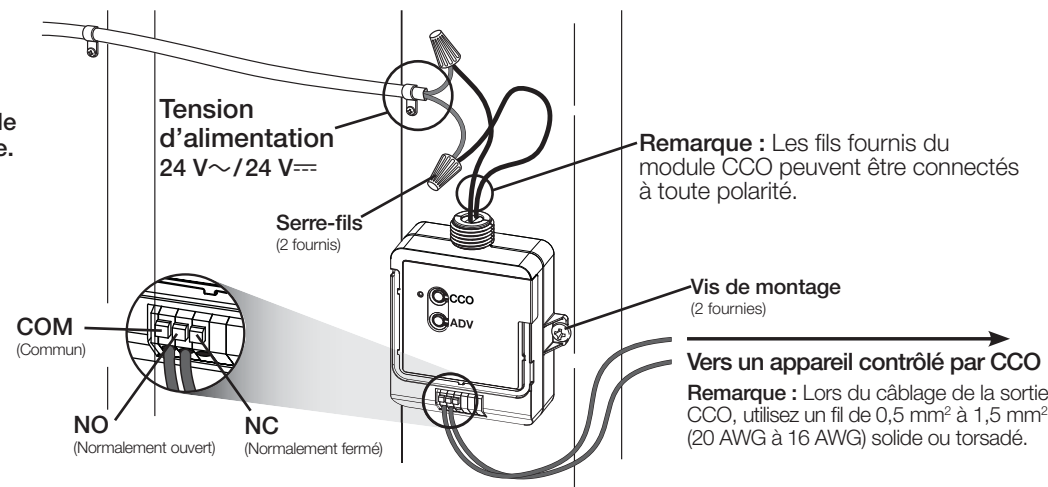
Emplacement recommandé pour l'installation : Au centre de la pièce pour assurer une bonne couverture RF de l'espace.

En installant un module PowPak CCO, utilisez l'écrou à conduit fourni et connectez le module comme indiqué.

Remarque : Le module CCO PowPak peut aussi être monté sur ou à l'intérieur d'une boîte de jonction.

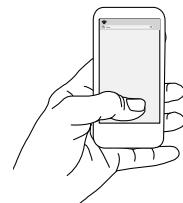
Si vous devez installer à l'intérieur d'une boîte de jonction, veuillez consulter la note d'utilisation # 423.

Pour obtenir plus d'information : www.lutron.com/powpakcco



2 Programmation avec un hub Vive

A Utilisez un appareil compatible avec iOS® ou Android®.



B Téléchargez l'application Vive de Lutron.



C Ouvrez l'application et suivez les instructions.



Remarque : Pour plus d'information sur la configuration, la programmation et le dépannage avec un système Vive, veuillez vous reporter aux instructions d'installation fournies avec le hub Vive ou consultez www.lutron.com/vive

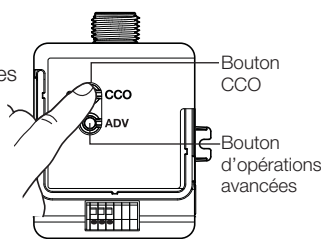
Note: Pour programmer le module CCO PowPak sans hub Vive voir **Programmation sans hub Vive** ci-dessous.

PowPak | Programmation sans hub Vive

1 Associez les transmetteurs sans fil au module CCO PowPak

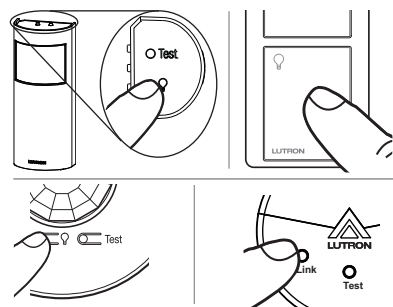
Avant de commencer cette étape, veillez à ce qu'il n'y ait pas d'autres modules PowPak en cours d'installation à l'intérieur du même bâtiment. Il est possible que des transmetteurs sans fil associés à d'autres systèmes s'associent incorrectement avec votre système.

A Gardez enfoncé le bouton CCO sur le module CCO PowPak pendant 6 secondes pour entrer dans le mode d'association.



Remarque : La charge clignotera une fois après chaque étape pour confirmer l'achèvement réussi.

B Gardez enfoncé le bouton indiqué sur un transmetteur sans fil pendant 6 secondes pour associer le dispositif.* Répétez pour tous les autres transmetteurs sans fil.



* Sans bouton , maintenir enfoncé le bouton « Lights Off ».

C Gardez enfoncé le bouton CCO sur le module CCO PowPak pendant 6 secondes pour sauvegarder l'(les) association(s).

D Installer les transmetteurs sans fil (Veuillez consulter les guides d'installation des composants individuels pour plus d'informations).

2 Étalonner le détecteur de lumière du jour Radio Powr Savr

Le détecteur de lumière du jour commandera toutes les appliques câblées de façon égale.

A Appuyez et relâchez le bouton « Cal. » sur le détecteur de lumière du jour.

B Allumez les lumières dans la pièce en utilisant le bouton CCO sur le module CCO PowPak ou dans un télécommande Pico associé.

C Appuyez et maintenez le bouton « Cal. » enfoncé pendant 6 secondes.

D Quittez la pièce pendant 5 minutes pour effectuer l'étalonnage.

Remarque : Une fois l'étalonnage effectué, toutes les lumières clignoteront et commenceront à réagir à la lumière du jour.

Garantie limitée : www.lutron.com/TechnicalDocumentLibrary/369-119_Wallbox_Warranty.pdf

Informations de la FCC/IC

Cet appareil est conforme à la partie 15 des règles du FCC et aux normes industrielles RSS d'exemption de licence du Canada. Le fonctionnement doit suivre les deux conditions suivantes : (1) Cet appareil ne doit pas provoquer d'interférences, et (2) cet appareil ne doit pas accepter aucune interférence, y compris des interférences qui pourraient provoquer un fonctionnement indésirable. Les modifications qui n'ont pas été expressément approuvées par Lutron Electronics Co., Inc. peuvent annuler le pouvoir de l'utilisateur d'utiliser cet équipement.

REMARQUE : Cet équipement a été testé et est conforme aux limites d'un appareil numérique de Classe B en vertu de la partie 15 des règles du FCC. Ces limites sont conçues pour fournir une protection raisonnable face aux interférences nuisibles dans une installation résidentielle. Cet équipement génère, utilise et peut émettre une énergie de fréquence radio et, s'il n'est pas installé et utilisé conformément aux instructions, il peut provoquer des interférences nuisibles aux communications radio. Cependant, il n'y a aucune garantie que des interférences ne surviendront dans une installation particulière. Si cet équipement provoque des interférences nuisibles pour la réception radio et télévisuelle, ce qui peut être déterminé en allumant et en éteignant l'équipement, il est recommandé que l'utilisateur tente de corriger ces interférences en utilisant une ou plusieurs des mesures suivantes :

- Réorientez ou repositionnez l'antenne réceptrice.
- Augmentez la séparation entre l'équipement et le récepteur.
- Connectez l'équipement à une prise électrique se trouvant sur un circuit différent de celui où le récepteur est connecté.

Assistance à la clientèle | 1.844.LUTRON1 É.-U., Canada, et les Caraïbes | +44.(0)20.7680.4481 Europe | +1.610.282.3800 Autres | www.lutron.com/support

Informations CCO

- Ce produit comprend une seule sortie de fermeture de contact avec un contact sec normalement ouvert (NO) et un normalement fermé (NC).
- La sortie CCO incorpore un comportement de sortie maintenue seulement.
- La sortie CCO est approuvée pour la commutation de charges résistives aux tensions jusqu'à 24 V seulement. Pour bien contrôler les types de charges inductives tels que relais, solénoïdes, ou des moteurs, se reporter à la note d'utilisation # 434.

Commutation tension	Charge résistive
0-24 V==	1,0 A
0-24 V~	0,5 A

Appareil de transmission	Commande transmise	CCO action par défaut
Télécommande Pico	Allumer	NO = Fermé, NC = Ouvert
	Éteindre	NO = Ouvert, NC = Fermé
	Augmenter	Pas d'action
	Baisser	Pas d'action
	Préréglé	NO = Fermé, NC = Ouvert
Détecteur de présence Radio Powr Savr	Occupée	NO = Fermé, NC = Ouvert
	Inoccupée	NO = Ouvert, NC = Fermé
Détecteur d'absence Radio Powr Savr	Occupée	Pas d'action
	Inoccupée	NO = Ouvert, NC = Fermé
Capteur de lumière du jour Radio Powr Savr	Lumière ambiante inférieur au niveau réglé	NO = Fermé, NC = Ouvert
	Lumière ambiante supérieur au niveau réglé	NO = Fermé, NC = Ouvert

Réinitialiser les réglages par défauts du fabricant

Remarque : Il est parfois nécessaire de réinitialiser le module CCO PowPak aux réglages par défaut du fabricant.

A Appuyez rapidement à 3 reprises sur le bouton Opérations avancées (ADV) du module CCO et maintenez-le enfoncé la quatrième fois, jusqu'à ce que la DEL clignote environ 2 fois par seconde, puis relâchez le bouton ADV.

B Dans les 3 secondes qui suivent le début du clignotement de la DEL du module CCO, appuyez à nouveau rapidement à 3 reprises sur le bouton ADV du module CCO. Assurez-vous de relâcher le bouton ADV après la troisième pression.

C La DEL clignotera 2 fois toutes les 3 secondes pour indiquer que l'unité a été réinitialisée aux paramètres d'usine.

Remarque : Toutes associations ou programmation préalables établies avec l'unité seront perdues et devront être re-programmées.

Dépannage

www.lutron.com

Les appareils contrôlés par CCO ne répondent pas au(aux) transmetteur(s) sans fil.	<ul style="list-style-type: none"> • Assurez-vous que le courant au module CCO PowPak est appliqué correctement. • Assurez-vous que l'appareil contrôlé par CCO est bien câblé au module CCO PowPak. • Assurez-vous que le transmetteur sans fil est associé correctement au module CCO PowPak. • Assurez-vous que la pile du transmetteur sans fil est installée correctement.
Le(Les) transmetteur(s) sans fil ne peut(peuvent) être associé(s) au module CCO PowPak.	<ul style="list-style-type: none"> • Le nombre maximum de transmetteurs sans fil a été associé au module CCO PowPak. Pour retirer un transmetteur sans fil déjà installé, appuyez brièvement trois fois le bouton utilisé pour l'association au transmetteur sans fil, et la troisième fois gardez le enfoncé pendant trois secondes, puis appuyez brièvement trois autres fois.

PowPak | Instalación

Módulo CCO

Parte de la familia de productos Vive

RMJS-CCO1-24-B

URMJS-CCO1-24B

24 V~ 45 mA
24 V~ 35 mA

NEC CLASS 2

Clasificado UL 2043 Plenum

Nota para el reemplazo:

RMXS y URMXS - el modelo "S" puede reemplazar al modelo no "S"

Notas importantes: Lea antes de la instalación.

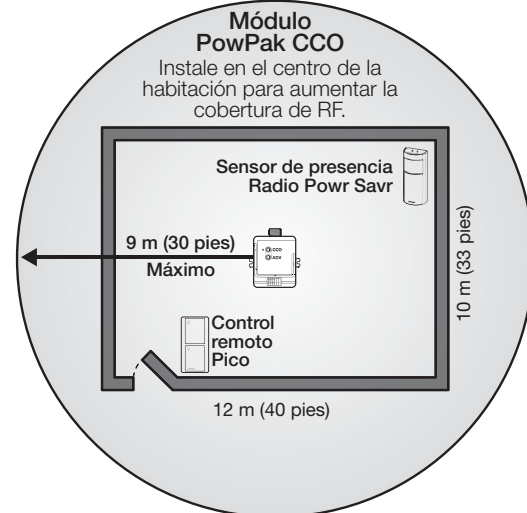
- Debe ser instalado por un electricista calificado en conformidad con los códigos eléctricos locales y nacionales.
- **Nota:** Utilice solamente conductores de cobre.
- Verifique que el tipo y la clasificación del dispositivo sean adecuados para la aplicación.
- **NO** realice la instalación si el producto presenta algún daño visible.
- Si hay señales de humedad o condensación, deje secar completamente el producto antes de la instalación.
- Opere entre 0 °C (32 °F) y 55 °C (131 °F).
- 0% a 90% de humedad, sin condensación.
- Para uso en interiores únicamente.

ADVERTENCIA

Peligro de electrocución. Podría dar como resultado lesiones graves o la muerte. Antes de instalar la unidad, apague la alimentación en el cortacircuitos.

Módulo PowPak CCO

Instale en el centro de la habitación para aumentar la cobertura de RF.

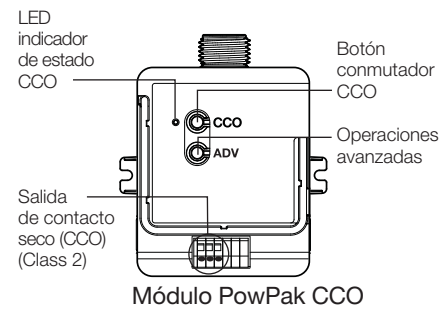


Todos los transmisores inalámbricos deben instalarse dentro de 9 m (30 pies) de un módulo CCO PowPak.

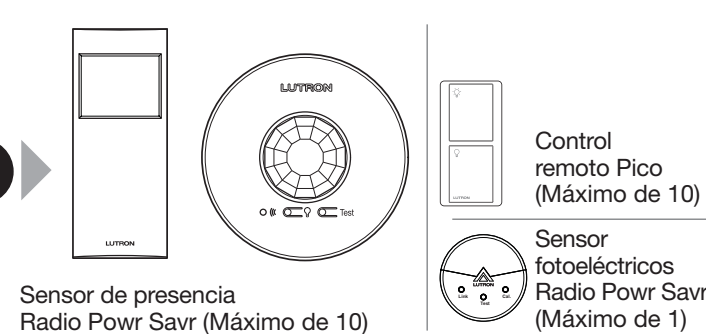
Componentes requeridos

Para cada sistema, asegúrese de tener:

Al menos un módulo PowPak CCO



Al menos un transmisor inalámbrico



Comience aquí

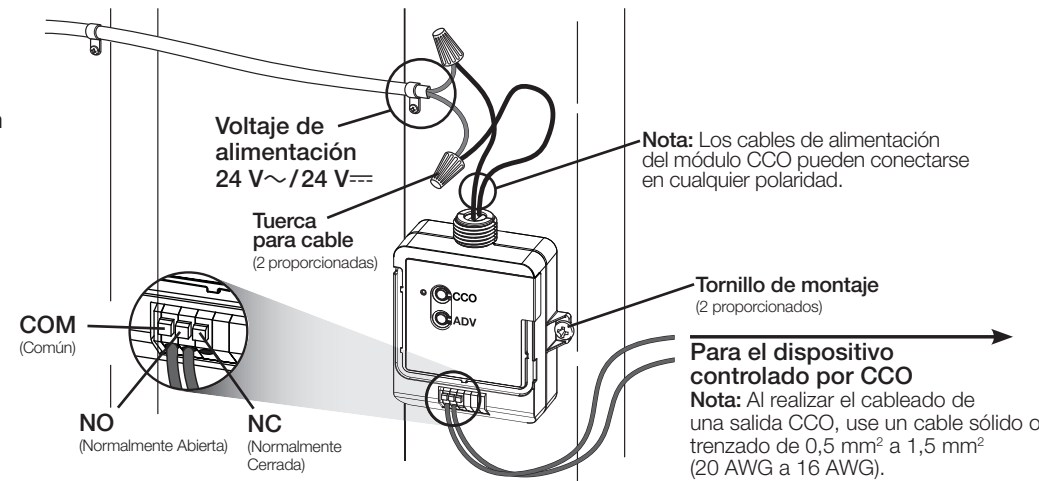
1 Instale el módulo PowPak CCO

Ubicación de instalación sugerida: Centro de la habitación para asegurar una cobertura adecuada de RF del área.

Cuando instale el módulo PowPak CCO, utilice la tuerca de conducto suministrada y realice el cableado del módulo como se muestra en la figura.

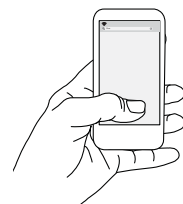
Nota: El módulo PowPak CCO también puede montarse sobre o dentro de una caja de conexiones. Si instalará la unidad dentro de una caja de conexiones, consulte la nota de aplicación #423.

Para obtener más información, visite: www.lutron.com/powpakcco



2 Programación con un hub Vive

A Utilice un dispositivo compatible con iOS® o Android®.



B Descargue la aplicación Vive de Lutron.



C Abra la aplicación y siga las instrucciones.



Nota: Para obtener información adicional sobre la configuración, programación y resolución de problemas con un sistema Vive, consulte las instrucciones de instalación incluidas con el hub Vive o visite www.lutron.com/vive

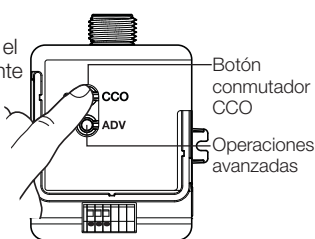
Nota: Para programar el módulo PowPak CCO sin un hub Vive consulte **Programación sin un hub Vive** más abajo.

PowPak | Programación sin un hub Vive

1 Asocie los transmisores inalámbricos al módulo PowPak CCO

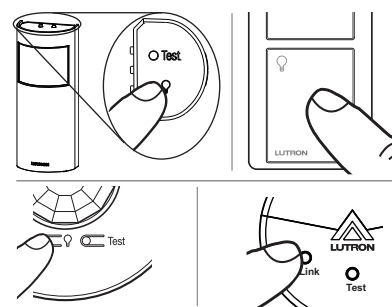
Antes de comenzar con este paso, asegúrese de que no se estén instalando otros módulos PowPak en el mismo edificio. Es posible que se asocien por error transmisores inalámbricos de otros sistemas a este sistema.


A Mantenga presionado el botón conmutador CCO en el módulo PowPak CCO durante 6 segundos para ingresar al modo de asociación.



Nota: La carga parpadeará una vez después de cada paso para confirmar que fue completada con éxito.

B Mantenga el botón indicado del transmisor inalámbrico durante 6 segundos para asociar el dispositivo.* Repita esta acción para asociar otros transmisores inalámbricos.



* Si no hay un botón , mantenga presionado el botón "Lights Off" (Apagar Luces).

C Mantenga presionado el botón conmutador CCO del módulo PowPak CCO durante 6 segundos para guardar las asociaciones.

D Instale transmisores inalámbricos de forma permanente. (Consulte las guías de instalación de los componentes para obtener más información).

2 Calibre el sensor de luz diurna Radio Powr Savr

El sensor de luz diurna va a controlar todos los artefactos conectados por igual.

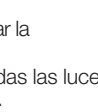
A Pulse y suelte el botón "Cal." del sensor de luz diurna.

B Encienda las luces de la habitación utilizando el botón de conmutación del relé del módulo relé PowPak o un control remoto Pico asociado.

C Pulse y mantenga pulsado el botón "Cal." durante 6 segundos.

D Salga de la habitación durante 5 minutos para completar la calibración.

Nota: Cuando la calibración se haya completado, todas las luces destellarán y comenzarán a responder a la luz diurna.



PowPak | Instalação

Módulo com CCO

Parte da família Vive

RMJS-CCO1-24-B

URMJS-CCO1-24B

24 V~ 45 mA
24 V~ 35 mA

NEC CLASS 2

Certificado UL 2043 Plenum

Nota sobre substituição:

RMxS e URMxS - o modelo "S" pode substituir o modelo que não é "S"

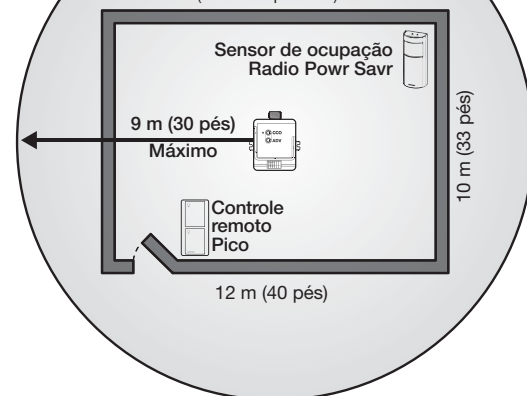
Notas importantes: Por favor leia antes de instalar.

- Para a instalação por um electricista qualificado de acordo com todos os códigos locais e nacionais de electricidade.
- Nota:** Use somente condutores de cobre.
- Verifique se o tipo de dispositivo e sua classificação são adequados para a aplicação.
- NÃO** instale se o produto tiver algum dano visível.
- Se houver umidade ou a condensação evidente, deixe o produto secar completamente antes da instalação.
- Opera entre 0 °C (32 °F) e 55 °C (131 °F).
- 0% a 90% de umidade, sem condensação.
- Somente para uso interno.

AVISO Perigo de choque. Pode resultar em ferimentos graves ou morte. Desligue a energia no disjuntor antes de instalar a unidade.

Módulo PowPak CCO

Instale no centro do ambiente para maximizar a cobertura por RF (radiofrequência).



Todos os transmissores sem fio devem ser instalados dentro de 9 m (30 pés) do módulo PowPak CCO.

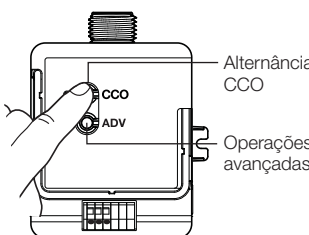
Português

PowPak | Programação sem o Vive Hub

1 Associe transmissores sem fio ao módulo de relé PowPak

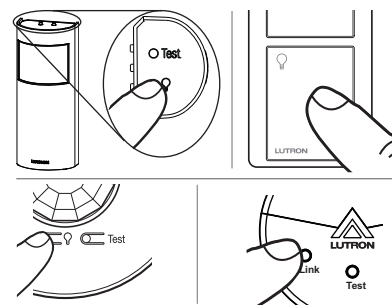
Antes de iniciar esta etapa, assegure-se que não existem outros módulos PowPak sendo configurados dentro do mesmo prédio. É possível que os transmissores sem fio de outros sistemas sejam associados incorretamente a este sistema.

- A** Mantenha o botão de alternância CCO no módulo PowPak CCO apertado por 6 segundos para entrar no modo de associação.



Nota: A carga vai piscar uma vez após cada etapa para confirmar uma conclusão bem-sucedida.

- B** Mantenha o botão indicado num transmissor sem fio apertado por 6 segundos para associar o dispositivo.* Repita o procedimento para qualquer transmissor sem fio adicional.



* Se não houver o botão \varnothing , segure o botão "Lights Off" (luzes apagadas).

- C** Mantenha o botão de alternância CCO no módulo PowPak CCO apertado por 6 segundos para salvar a(s) associação(ões).

- D** Instale permanentemente os transmissores sem fio (Consulte os guias de instalação dos componentes individuais para obter informações.)

2 Calibre o sensor de luz natural Radio Powr Savr

O sensor de luz natural controlará igualmente todas as luminárias com fio.

- A** Pressione e solte o botão "Cal." do sensor de luz natural.

- B** Ligue as luzes do ambiente usando o botão de alternância CCO no módulo PowPak CCO ou em um controle remoto Pico associado.

- C** Pressione e mantenha o botão "Cal." por 6 segundos.

- D** Saia do ambiente por 5 minutos para concluir a calibração.

Nota: Quando a calibração estiver concluída, todas as luzes piscarão e começarão a responder à luz natural.

Atendimento ao cliente www.lutron.com/support

Garantia limitada: www.lutron.com/TechnicalDocumentLibrary/369-119_Wallbox_Warranty.pdf

Informação da FCC/IC (Comissão Federal das Comunicações)

Este dispositivo está em conformidade com a secção 15 dos regulamentos da FCC e com a(s) norma(s) RSS de isenção de licença da Indústria do Canadá. O funcionamento está sujeito às duas condições a seguir indicadas: (1) Este dispositivo não pode causar interferência, e (2) este dispositivo tem de aceitar qualquer interferência, incluindo interferência que possa causar um funcionamento indesejável. As modificações não aprovadas expressamente pela Lutron Electronics Co., Inc. poderão anular a autoridade do utilizador em operar este equipamento.

Nota: Este equipamento foi testado e considerado em conformidade com os limites para um dispositivo digital de Classe B, de acordo com a secção 15 dos Regulamentos da FCC. Estes limites foram concebidos para proporcionar uma protecção razoável contra interferências nocivas numa instalação residencial. Este equipamento produz, usa e pode radiar energia de radiofrequência e, se não for instalado e utilizado de acordo com as respectivas instruções, pode causar interferências nocivas a equipamento de radiocomunicações. Contudo, não existe qualquer garantia que não possa ocorrer interferência numa instalação específica. Se este equipamento causar interferências nocivas na recepção de rádio ou televisão, o que pode ser determinado ao ligar e desligar o equipamento, recomenda-se que o utilizador tente corrigir a interferência seguindo um ou mais dos seguintes métodos:

- Reorientar ou mudar a posição da antena receptora.
- Aumentar a distância de separação entre o equipamento e o receptor.
- Ligar o equipamento a uma tomada num circuito diferente do circuito ao qual o receptor está ligado.

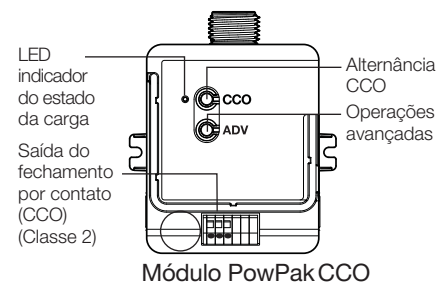
Atendimento ao cliente | 1.844.LUTRON1 EUA, Canada, e as Caraíbas | +44.(0)20.7680.4481 Europa | +1.610.282.3800 Outras | www.lutron.com/support

Componentes necessários

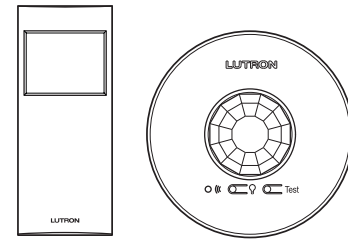
Para cada sistema, assegure-se que você tenha:

Ao menos um módulo PowPak CCO

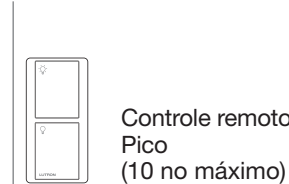
Pelo menos um transmissor sem fio



Módulo PowPak CCO



Sensor de ocupação Radio Powr Savr (10 no máximo)



Controle remoto Pico (10 no máximo)



Sensor de luz natural Radio Powr Savr (1 no máximo)

Start Here

1 Instale o módulo PowPak CCO

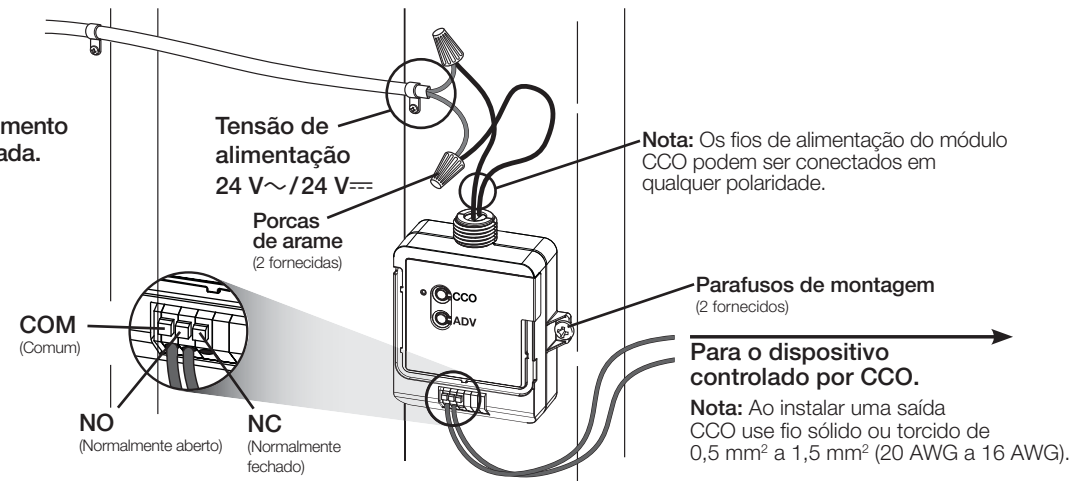
Local de instalação sugerido: Colocar no centro do compartimento para assegurar que a área tem uma cobertura de RF apropriada.

Ao instalar o módulo PowPak CCO use a porca de conduíte fornecida e conecte o módulo com fio, conforme indicado.

Nota: O módulo PowPak CCO também pode ser montado sobre ou dentro de uma caixa de junção.

Se instalar a unidade dentro de uma caixa de junção, consulte a Nota de Aplicação # 423.

For more information:
www.lutron.com/powpakcco



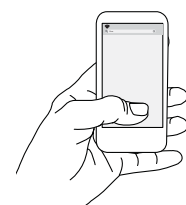
Nota: Os fios de alimentação do módulo CCO podem ser conectados em qualquer polaridade.

Para o dispositivo controlado por CCO.

Nota: Ao instalar uma saída CCO use fio sólido ou torcido de 0,5 mm² a 1,5 mm² (20 AWG a 16 AWG).

2 Programação com o Vive hub

- A** Use um dispositivo com sistema iOS® ou Android®.



- B** Faça o download do aplicativo Vive da Lutron.



- C** Abra o aplicativo e siga as instruções.



Nota: Para obter outras informações sobre configuração, programação e resolução de problemas com um sistema Vive, consulte as instruções de instalação incluídas no Vive hub ou visite o site www.lutron.com/vive

Nota: Para programar módulo PowPak CCO sem o Vive hub, consulte **Programação sem o Vive Hub** abaixo.

Informações da CCO

- Este produto possui uma saída de fechamento por contato seco normalmente aberto (NO) e normalmente fechado (NC).
- A CCO incorpora somente o comportamento de saída mantido.
- A CCO é classificada para alternar cargas resistivas somente em tensões de até 24 V. Para controlar adequadamente indutivo tipos de carga, tais como relés, solenóides, ou motores, consulte a Nota de Aplicação # 434.

Tensão alternada	Carga restiva
0-24 V~	1,0 A
0-24 V~	0,5 A

Dispositivo Transmissor	Comando transmitido	CCO ação padrão
Controle remoto Pico	Ligar	NO = Fechar, NC = Aberto
	Desligar	NO = Aberto, NC = Fechar
	Aumentar	Nenhuma ação
	Baixar	Nenhuma ação
	Predefinidos	NO = Fechar, NC = Aberto
Sensor de ocupação Radio Powr Savr	Ocupado	NO = Fechar, NC = Aberto
	Desocupado	NO = Aberto, NC = Fechar
Sensor de vazio Radio Powr Savr	Ocupado	Nenhuma ação
	Desocupado	NO = Aberto, NC = Fechar
Sensor de luz natural Radio Powr Savr	Luz ambiente abaixo do nível do alvo.	NO = Fechar, NC = Aberto
	Luz ambiente acima do nível do alvo.	NO = Fechar, NC = Aberto

Restaurar padrões de fábrica

Nota: Em alguns casos pode ser necessário restaurar os padrões de fábrica do módulo PowPak CCO.

- A** Toque rapidamente 3 vezes no botão de operações avançadas (ADV) do módulo CCO e mantenha pressionado no quarto toque, até que o LED comece a piscar à taxa de cerca de 2 vezes por segundo e solte no botão ADV.
- B** Até 3 segundos depois que o LED do CCO começar a piscar, toque rapidamente 3 vezes no botão ADV do módulo CCO novamente. Solte o botão ADV depois do terceiro toque.
- C** O LED piscará à taxa de 2 vezes a cada 3 segundos, para indicar que a unidade foi reiniciada com os padrões de fábrica.

Nota: Qualquer associação ou programação instalada ou configurada anteriormente com a unidade será perdida e precisará ser reprogramada.

Solução de problemas www.lutron.com

O dispositivo controlado por CCO não responde ao(s) transmissor(es) sem fio.	<ul style="list-style-type: none"> Certifique-se de que a energia para o módulo PowPak está aplicada corretamente. Certifique-se de que o dispositivo controlado pela CCO foi instalado corretamente no módulo PowPak CCO. Certifique-se de que o transmissor sem fio está corretamente associado ao módulo PowPak CCO. Certifique-se de que a bateria do transmissor sem fio está instalada corretamente.
Transmissor(es) sem fio não podem ser associados ao módulo PowPak CCO.	<ul style="list-style-type: none"> O número máximo de transmissores sem fio foi associado ao módulo PowPak CCO. Para remover um transmissor sem fio instalado anteriormente, toque três vezes o botão usado para a associação no transmissor sem fio, e, no terceiro toque, mantenha o botão apertado por três segundos e em seguida toque mais três vezes.